

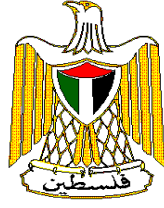
وزارة النقل والمواصلات
المجلس الأعلى للمرور

الحوادث المرورية على الطرق في الضفة الغربية
عام 2013

التقرير السنوي

إعداد: فراس جرادات

كانون الثاني، 2014



وزارة النقل والمواصلات

المجلس الأعلى للمرور

الحوادث المرورية على الطرق في الضفة الغربية

عام 2013

التقرير السنوي

إعداد: فراس جرادات

كانون الثاني، 2014

كانون الثاني، 2014
جميع الحقوق محفوظة.

في حالة الاقتباس، يرجى الإشارة إلى هذا التقرير كالتالي:

وزارة النقل والمواصلات - المجلس الأعلى للمرور. الحوادث المرورية على الطرق في الضفة الغربية عام 2013.
رام الله - فلسطين.

جميع المراسلات توجه إلى:

وزارة النقل والمواصلات

ص.ب. 399، رام الله-فلسطين

تلفاكس: 2 241 3844 (970/972)

الموقع الإلكتروني: www.mot.gov.ps

البريد الإلكتروني: thc@mot.gov.ps

فريق العمل

إعداد التقرير

قائم بأعمال مدير دائرة
دائرة الدراسات والتخطيط

فiras جرادات

المراجعة النهائية

نائب مدير عام
الإدارة العامة للدراسات والتخطيط وتكنولوجيا المعلومات

م.طالب حسن

الإشراف العام

الرئيس التنفيذي
المجلس الأعلى للمرور

م. محمد أمين جرادات

شكر وتقدير

يتقدم المجلس الأعلى للمرور في وزارة النقل والمواصلات بالشكر والتقدير إلى كافة الجهات التي ساعدت في تزويدنا بالبيانات والمعلومات اللازمة لإنجاح هذا التقرير ونخص بالذكر القيادة العامة للشرطة- الإدارة العامة للمرور على التعاون الذي أبدوه.

قائمة المحتويات

الصفحة	الموضوع
	شكر وتقدير قائمة الجداول ملخص تنفيذي
	الفصل الأول
	المقدمة
9	1.1 مقدمة
9	2.1 أهداف التقرير
	الفصل الثاني
10	المفاهيم والمصطلحات
	الفصل الثالث
	النتائج الأساسية
13	1.3 أعداد وأنواع الحوادث المرورية في الضفة الغربية عام 2013
13	1.1.3 أعداد الحوادث المرورية في الضفة الغربية
13	2.1.3 أنواع الحوادث في الضفة الغربية
15	2.3 نتائج الحوادث المرورية في الضفة الغربية عام 2013
16	1.2.3 الإصابات
16	2.2.3 الوفيات
18	3.3 الأضرار المادية
19	
	الجداول
21	

قائمة الجداول

الصفحة

الجدول

جداول الحوادث المرورية على الطرق ونتائجها

22	الحوادث المرورية على الطرق ونتائجها في الضفة الغربية عام 2013	جدول 1
23	الحوادث المرورية على الطرق ونتائجها في الضفة الغربية خلال الربع الأول عام 2013	جدول 2
24	الحوادث المرورية على الطرق ونتائجها في الضفة الغربية خلال شهر كانون الثاني، 2013	جدول 3
25	الحوادث المرورية على الطرق ونتائجها في الضفة الغربية خلال شهر شباط، 2013	جدول 4
26	الحوادث المرورية على الطرق ونتائجها في الضفة الغربية خلال شهر آذار، 2013	جدول 5
27	الحوادث المرورية على الطرق ونتائجها في الضفة الغربية خلال الربع الثاني عام 2013	جدول 6
28	الحوادث المرورية على الطرق ونتائجها في الضفة الغربية خلال نيسان، 2013	جدول 7
29	الحوادث المرورية على الطرق ونتائجها في الضفة الغربية خلال شهر أيار، 2013	جدول 8
30	الحوادث المرورية على الطرق ونتائجها في الضفة الغربية خلال شهر حزيران، 2013	جدول 9
31	الحوادث المرورية على الطرق ونتائجها في الضفة الغربية خلال الربع الثالث عام 2013	جدول 10
32	الحوادث المرورية على الطرق ونتائجها في الضفة الغربية خلال شهر تموز، 2013	جدول 11
33	الحوادث المرورية على الطرق ونتائجها في الضفة الغربية خلال شهر آب، 2013	جدول 12
34	الحوادث المرورية على الطرق ونتائجها في الضفة الغربية خلال شهر أيلول، 2013	جدول 13
35	الحوادث المرورية على الطرق ونتائجها في الضفة الغربية خلال الربع الرابع عام 2013	جدول 14
36	الحوادث المرورية على الطرق ونتائجها في الضفة الغربية خلال شهر تشرين أول، 2013	جدول 15
37	الحوادث المرورية على الطرق ونتائجها في الضفة الغربية خلال شهر تشرين ثاني، 2013	جدول 16
28	الحوادث المرورية على الطرق ونتائجها في الضفة الغربية خلال شهر كانون، 2013	جدول 17

ملخص تنفيذي

- ✓ بلغ عدد الحوادث المرورية على الطرق و المسجلة خلال عام 2013، 7,827 حادث مروري
- ✓ سجلت محافظة رام الله أعلى نسبة حوادث بلغت 22.8%، تلاها محافظة نابلس بنسبة حوالي 21.1%، فيما سجلت محافظة طوباس أدنى نسبة حوادث ما بين المحافظات بلغت 2.1%. ويلاحظ أن الحوادث المرورية في محافظتي رام الله ونابلس قد شكلتا مانسبته حوالي 44.0% من مجمل الحوادث في محافظات الضفة الغربية.
- ✓ عدد الحوادث المرورية ارتفعت في الربع الرابع مقارنة بما كان عليه الوضع في الربع الأول من نفس العام حيث بلغ عدد الحوادث 1,883 حادث مروري في نهاية الربع الرابع من عام 2013 مقابل 1,685 في الربع الأول لنفس العام. ويلاحظ أن الحوادث المرورية بلغت أعلى مستوى لها في الربع الثالث من عام 2013 ليلبلغ عددها 2,258 حادث مروري
- ✓ "حوادث الانقلاب" سجلت أعلى نسبة حوادث خلال عام 2013 حيث بلغت حوالي 49.6% من مجمل الحوادث البالغ عددها 7,827 حادث، تلاه "حادث مركبة مع مركبة" بنسبة 22.7% و "حادث مع عابر طريق" بنسبة 17.4%، أما "الحوادث العامة" فقد شكلت نسبة 10%، أما باقي أنواع الحوادث فقد شكلت مجتمعه نسبة 2.7% من مجمل الحوادث في الضفة الغربية.
- ✓ "حوادث الانقلاب" شكلت أعلى نسبة في محافظة رام الله حيث بلغ 69.7% من مجمل الحوادث في المحافظة وقد شكل أعلى نسبة ما بين المحافظات. أما "حادث مركبة مع مركبة" فقد شكل أعلى نسبة في محافظة نابلس حيث بلغت حوالي 24.2% من مجمل الحوادث في المحافظة وقد شكل أعلى نسبة ما بين المحافظات، بينما شكل "حادث مع عابر طريق" أعلى نسبة حوادث في محافظة الخليل حيث بلغ حوالي 27.5% من مجمل الحوادث في هذه المحافظة وقد شكل أعلى نسبة ما بين المحافظات.
- ✓ بلغ عدد إصابات الحوادث المرورية خلال عام 2013، 7,602 إصابة.
- ✓ 94% من الإصابات التي حدثت هي إصابات خفيفة بينما شكلت "الإصابات المتوسطة" و "الإصابات الخطرة" 10.1% و 2.6% لكل منهما على التوالي.
- ✓ الإصابات للفئة العمرية من "18 سنة إلى ما دون 45 سنة" قد شكلت 62.2% من مجمل الإصابات في الضفة الغربية.

- ✓ "الإصابات الخفيفة" في محافظة نابلس قد شكلت نسبة 23.2% من مجمل الإصابات في المحافظات، أما "الإصابات المتوسطة" فقد كان أعلى ارتفاع لها في محافظتي نابلس والخليل حيث بلغت في كل منهما حوالي 130 إصابة متوسطة، أيضاً كان أعلى عدد للإصابات الخطرة في محافظة الخليل حيث بلغت 67 إصابة خطره وهذا يشكل ما نسبته 35.6% من مجمل الاصابات الخطرة في الضفة الغربية.
- ✓ بلغ عدد الوفيات 136 حالة وفاة خلال عام 2013، 75 حالة وفاة تم تسجيلها في مكان الحادث و 61 حالة وفاة تم تسجيلها في المستشفيات أيضاً .
- ✓ توزيع حالات الوفاة حسب الفئات العمرية: 6 حالات للفئة العمرية "حتى 6 سنوات"، و 29 حالات وفاة للفئة العمرية " من 7 إلى 17 سنة" و 49 حالات وفاة للفئة العمرية " من 18 إلى ما دون 45 سنة" و 22 حالات وفاة "للفئات العمرية الأخرى".
- ✓ بلغ عدد حالات الأضرار المادية المسجلة خلال عام 2013 في الضفة الغربية 11,148 حالة ضرر مادي.
- ✓ يلاحظ أن حالات الأضرار المادية البسيطة" تشكل نسبة 83.5% من مجمل حالات الأضرار المسجلة خلال عام 2013.

الفصل الأول

المقدمة

1.1 مقدمة

أصبحت الحوادث المرورية تمثل وبشكل كبير هاجساً وقلقاً لكافة أفراد المجتمع، وأصبحت واحدة من أهم المشكلات التي تستنزف الموارد المادية والطاقات البشرية وتستهدف المجتمعات في أهم مقومات الحياة والذي هو العنصر البشري، إضافة إلى ما تكبده من مشاكل اجتماعية ونفسية وخسائر مادية ضخمة، مما أصبح لزاماً العمل على إيجاد الحلول والاقتراحات ووضعها موضع التنفيذ للحد من هذه الحوادث أو على أقل تقدير معالجة أسبابها والتخفيف من آثارها السلبية.

يلقي هذا التقرير الضوء على الحوادث المرورية على الطرق في الضفة الغربية خلال عام 2013 وما ينجم عنها وذلك نظراً لأهمية توفير بيانات شاملة وحديثة تساهم في التحليل والبحث العلمي واتخاذ القرارات وصولاً لمجتمع آمن مرورياً.

2.1 أهداف التقرير

يتطرق هذا التقرير إلى واقع الحوادث المرورية في الضفة الغربية خلال عام 2013 من خلال مؤشرات الحوادث المرورية على الطرق في الضفة الغربية حسب المحافظة و الشهر من حيث:

- ✓ أعداد وأنواع الحوادث
- ✓ الإصابات والوفيات حسب الفئات العمرية
- ✓ الأضرار المادية

الفصل الثاني

المفاهيم والمصطلحات

أولاً: قانون المرور رقم 5 لسنة 2000

المركبة

كل وسيلة من وسائل النقل أو الجر أعدت للسير أو الجر على عجلات أو جنزير وتسير بقوة آلية أو جسدية.

الدراجة الآلية

مركبة آلية ذات عجلين سواء كانت مزودة بعربة جانبية أو بدونها.

المركبة الآلية

كل مركبة آلية تدير بمحرك كهربائي ومعدة حسب تصميمها لنقل ثمانية ركاب عدا قائدها.

المركبة الخصوصية

المركبة المعدة للاستعمال الشخصي.

المركبة العمومية

المركبة المستعملة أو المعدة للاستعمال في نقل ركاب لقاء أجر.

مركبة التاجير

وهي المركبة المسجلة بسلطة الترخيص تحت اسم شركة تاجير للسيارات وتستعمل لأغراض التاجير فقط وحسب النظام الخاص بذلك.

المركبة التجارية

المركبة المعدة للاستعمال في نقل البضائع لقاء أجرة أو لنقلها فيما يتعلق بأعمال صاحب المركبة أو تجارته.

مركبة أمن

وتشمل مركبة الإسعاف المعدة لنقل المرضى أو مركبة تابعة لقوات الشرطة أو الأمن العام أو مركبة إطفاء الحريق وكل مركبة أخرى صادقت سلطة الترخيص على أنها مركبة أمن وينبعث منها نور خاص متقطع أحمر أو أزرق وتطلق إشارة إنذار بواسطة صافرة أو جرس.

مركبة تخليص

مركبة آلية معدة حسب تصميمها لتنفيذ أعمال تخليص وجر المركبات التي لم تعد صالحة للعمل بشكل مسيطر عليه.

مركبة العمل

مركبة آلية غير معدة لنقل البضائع أو أشخاص وثبت عليها أجهزة عمل ثابتة.

المركبة القديمة

كل مركبة عدا الجرار الزراعي والمجروس التي بلغت في يوم تجديد رخصتها عشرين سنة.

الحافلة

المركبة الآلية المعدة لنقل ثمانية أشخاص أو أكثر عدا قائدها وذكر في رخصتها أنها حافلة.

حافلة عمومية

مركبة عمومية من نوع حافلة مخصصة لنقل ركاب بأجر .

حافلة خصوصية

كل حافلة ليست عمومية وتستعمل في نقل الأشخاص بدون أجر .

الحافلة السياحية

كل حافلة ليست عمومية وتستعمل في نقل الأفواج السياحية أو الرحلات مقابل مبلغ مقطوع.

الماكينة المتحركة

مركبة آلية معدة حسب تصميمها لتنفيذ أعمال وغير مخصصة للجر .

الجرار

مركبة آلية معدة حسب تصميمها للجر وتنفيذ أية أعمال أخرى.

الساندة

مركبة آلية معدة حسب تصميمها لإسناد وجر مستندة.

المستندة

مقطورة مبنية بشكل يستند فيه قسمها الأمامي على الساندة.

المقطورة

مركبة بدون محرك صممت لكي تقطرها أو تجرها مركبة آلية.

ثانياً : تعريفات مختارة¹

حادث الطرق (سير)

كل حادث نتج عنه إصابة شخص بضرر جسماني جراء استعمال مركبة ، ويشمل ذلك حادث مع مركبة متوقفة.

إصابة قاتلة

هي الإصابة التي تؤدي إلى موت شخص جراء حادث طرق أو الموت خلال 30 يوماً من تاريخ وقوع حادث السير .

إصابة خطيرة

هي الإصابة التي ينتج عنها دخول شخص للمستشفى نتيجة حادث سير، وبقي فيه 24 ساعة أو أكثر .

إصابة بسيطة

هي الإصابة التي ينتج عنها جرح شخص في حادث طرق، ولكن الشخص لم يدخل المستشفى، أو دخل مدة تقل عن 24 ساعة.

الطريق الرئيسي:

هو الطريق الذي يمتد على مستوى القطر، أو من محافظة إلى أخرى، ويشمل امتداد الطريق داخل التجمع.

¹ الجهاز المركزي للإحصاء الفلسطيني، 2009. دليل المصطلحات الإحصائية المستخدمة في الجهاز - الطبعة الثالثة.

الطريق الإقليمي

هو الطريق الذي يتفرع من طريقين رئيسيين، أو يؤدي إلى طريقين رئيسيين، ويشمل امتداد الطريق داخل التجمع.

الطريق المحلي

هو الطريق الذي يخدم حركة المرور الداخلية ضمن التجمع.

الفصل الثالث

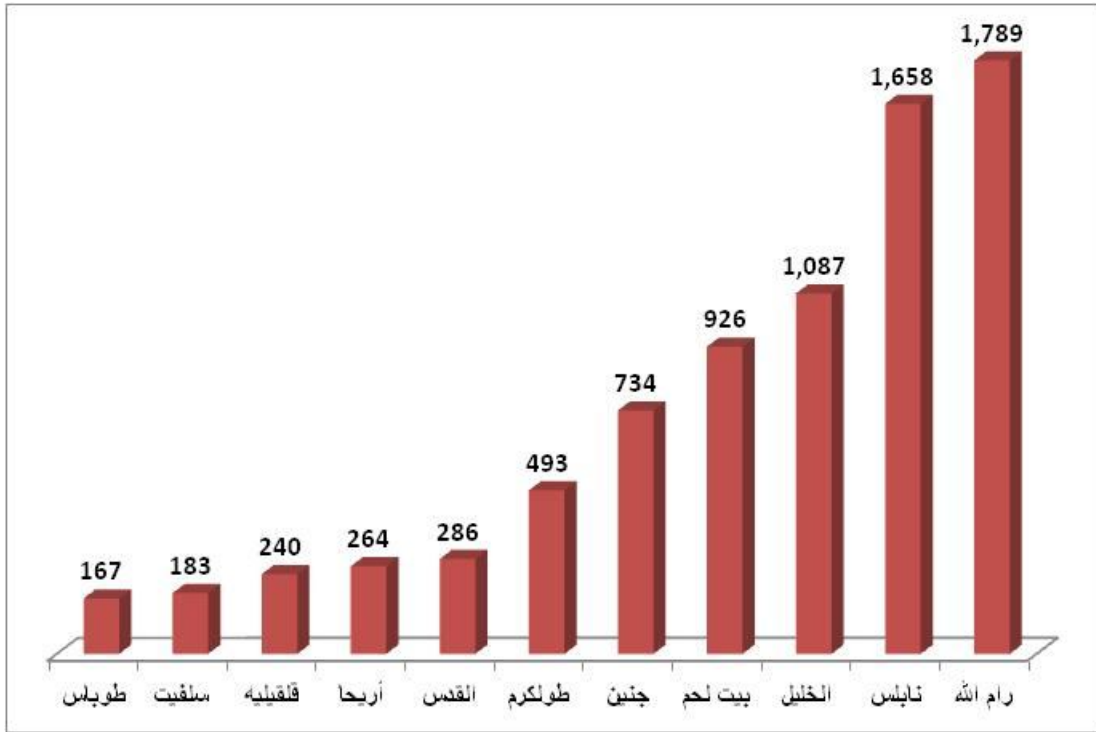
النتائج الأساسية

1.3 أعداد وأنواع الحوادث المرورية في الضفة الغربية خلال عام 2013

1.1.3 أعداد الحوادث المرورية في الضفة الغربية

بلغ عدد الحوادث المرورية على الطرق و المسجلة خلال عام 2013، 7,827 حادث مروري، ويوضح الشكل البياني التالي توزيع الحوادث المرورية على الطرق حسب المحافظة.

شكل 1 : أعداد الحوادث المرورية على الطرق حسب المحافظة خلال عام 2013

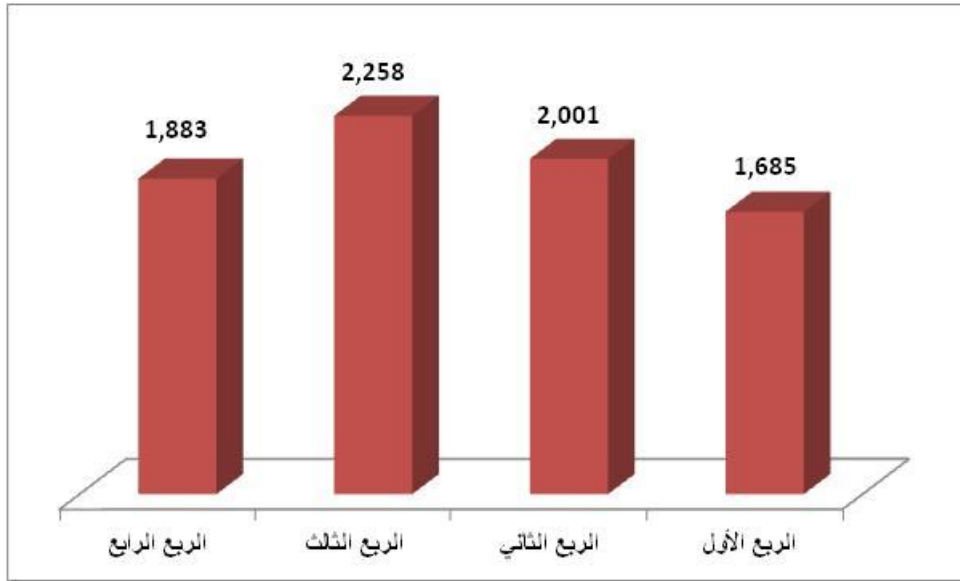


سجلت محافظة رام الله أعلى نسبة حوادث بلغت 22.8%، تلاها محافظة نابلس بنسبة حوالي 21.1%، فيما سجلت محافظة طوباس أدنى نسبة حوادث ما بين المحافظات بلغت 2.1%. ويلاحظ أن الحوادث المرورية في محافظتي رام الله ونابلس قد شكلتا مانسبته حوالي 44.0% من مجمل الحوادث في محافظات الضفة الغربية.

وفيما يتعلق بالتغيرات التي حدثت من عام 2013 حسب الربع، يلاحظ أن عدد الحوادث المرورية قد ارتفعت في الربع الرابع مقارنة عما كان عليه الوضع في الربع الأول من نفس العام حيث بلغ عدد الحوادث 1,883 حادث مروري في نهاية الربع الرابع من عام 2013 مقابل 1,685 في الربع الأول لنفس العام.

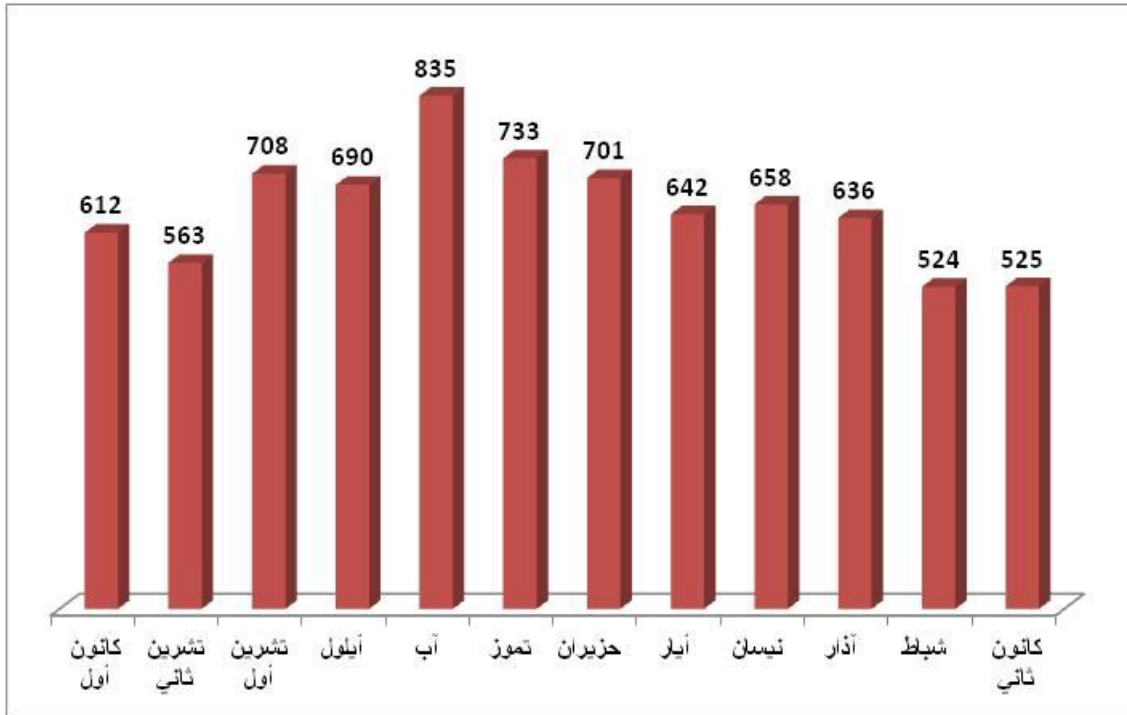
ويلاحظ أن الحوادث المرورية بلغت أعلى مستوى لها في الربع الثالث من عام 2013 ليبلغ عددها 2,258 حادث مروري.

شكل 2: أعداد الحوادث المرورية على الطرق في الضفة الغربية حسب الربع عام 2013



أما عن التغيرات التي حدثت في أعداد الحوادث المرورية في الضفة الغربية حسب شهر تسجيل الحادث، فيتضح أن شهر آب قد سجل أعلى عدد في الحوادث حيث يبلغ عدد الحوادث المرورية فيه 835 حادث مروري، ويوضح الشكل البياني التغيرات التي حدثت في أعداد الحوادث المرورية في الضفة الغربية خلال عام 2013 حسب الشهر.

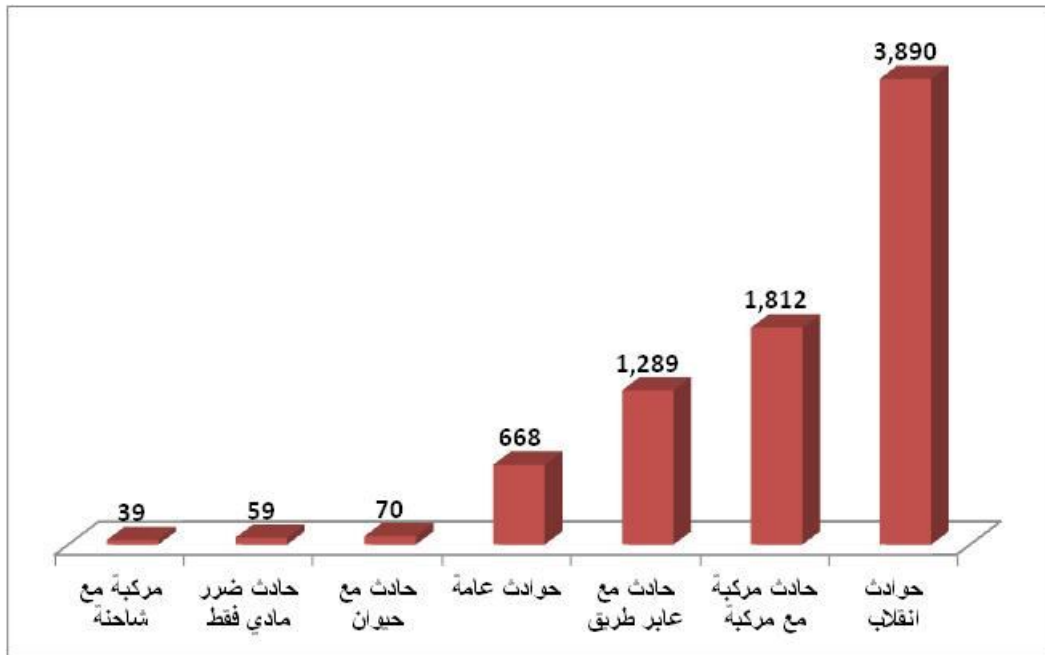
شكل 3: أعداد الحوادث المرورية على الطرق في الضفة الغربية حسب الشهر عام 2013



2.1.3 أنواع الحوادث في الضفة الغربية خلال عام 2013

يوضح الشكل البياني التالي توزيع الحوادث المرورية في الضفة الغربية حسب نوع الحادث، حيث يلاحظ أن "حوادث الانقلاب" سجلت أعلى نسبة حوادث خلال عام 2013 حيث بلغت حوالي 49.6% من مجمل الحوادث البالغ عددها 7,827 حادث، تلاه "حادث مركبة مع مركبة" بنسبة 22.7% و "حادث مع عابر طريق" بنسبة 17.4%، أما "الحوادث العامة" فقد شكلت نسبة 10%، أما باقي أنواع الحوادث فقد شكلت مجتمعه نسبة 2.7% من مجمل الحوادث في الضفة الغربية.

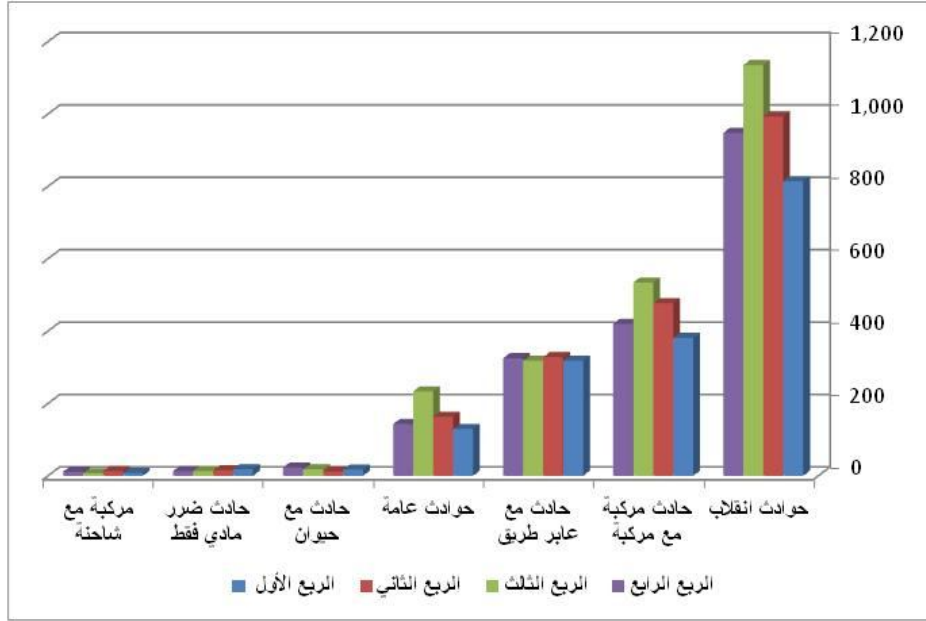
شكل 4 : أعداد الحوادث المرورية في الضفة الغربية حسب نوع الحادث خلال عام 2013



وفيما يتعلق بتوزيع الحوادث المرورية على الطرق حسب نوع الحادث والمحافظة، يلاحظ أن "حوادث الانقلاب" شكلت أعلى نسبة في محافظة رام الله حيث بلغ 69.7% من مجمل الحوادث في المحافظة وقد شكل أعلى نسبة ما بين المحافظات. أما "حادث مركبة مع مركبة" فقد شكل أعلى نسبة في محافظة نابلس حيث بلغت حوالي 24.2% من مجمل الحوادث في المحافظة وقد شكل أعلى نسبة ما بين المحافظات، بينما شكل "حادث مع عابر طريق" أعلى نسبة حوادث في محافظة الخليل حيث بلغ حوالي 27.5% من مجمل الحوادث في هذه المحافظة وقد شكل أعلى نسبة ما بين المحافظات. (أنظر جدول رقم 1)

ويوضح الشكل البياني التالي توزيع الحوادث المرورية في الضفة الغربية حسب نوع الحادث والرابع خلال عام 2013.

شكل 5 : أعداد الحوادث المرورية في الضفة الغربية حسب نوع الحادث والربع خلال عام 2013

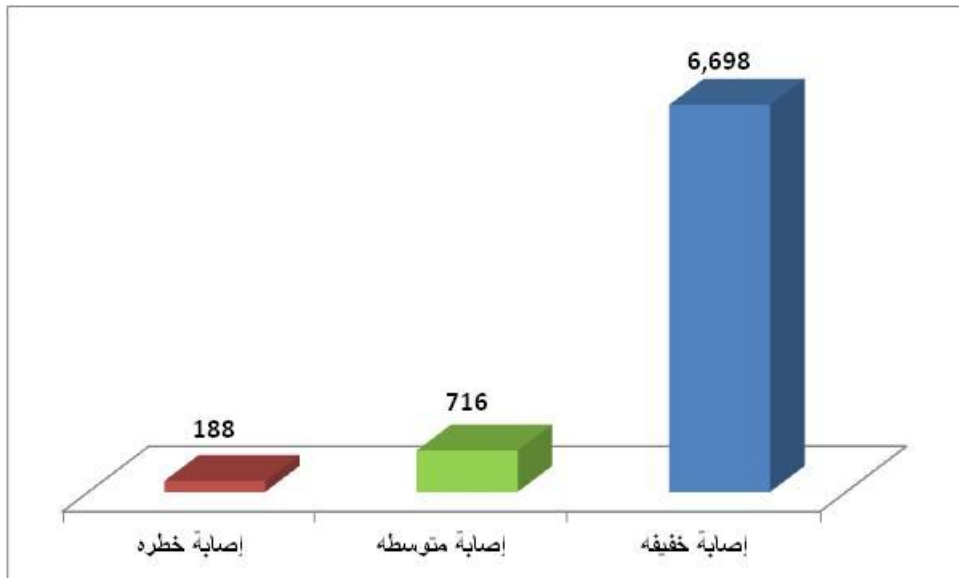


2.3 نتائج الحوادث المرورية في الضفة الغربية خلال عام 2013

1.2.3 الإصابات

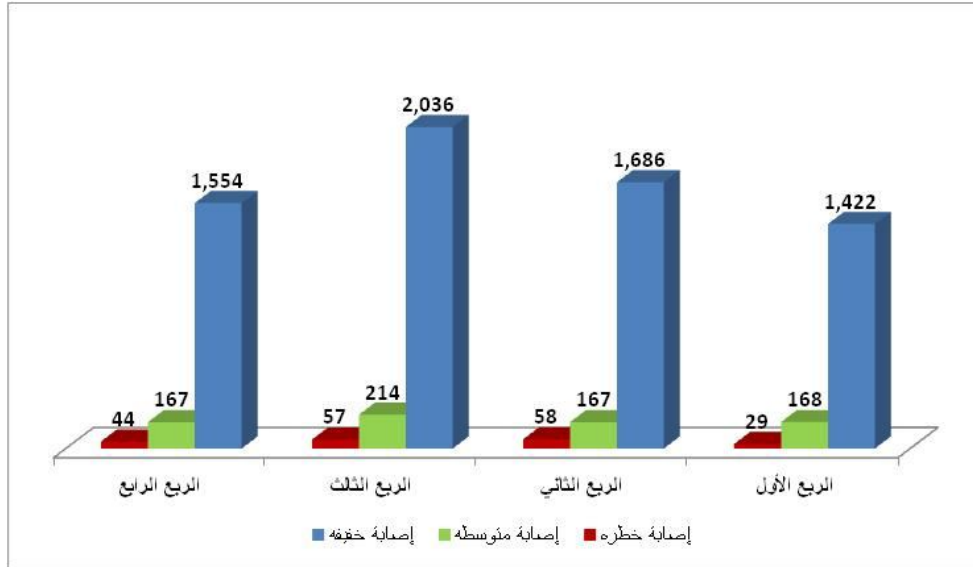
بلغ عدد إصابات الحوادث المرورية خلال عام 2013، 7,602 إصابة، ويوضح الشكل البياني التالي أعداد الإصابات في الضفة الغربية خلال عام 2013 حيث يتبين أن 94.1% من الإصابات التي حدثت هي إصابات خفيفة بينما شكلت "الإصابات المتوسطة" و "الإصابات الخطرة" 10.1% و 2.6% لكل منهما على التوالي.

شكل 6: أعداد الإصابات في الضفة الغربية حسب نوع الإصابة خلال عام 2013



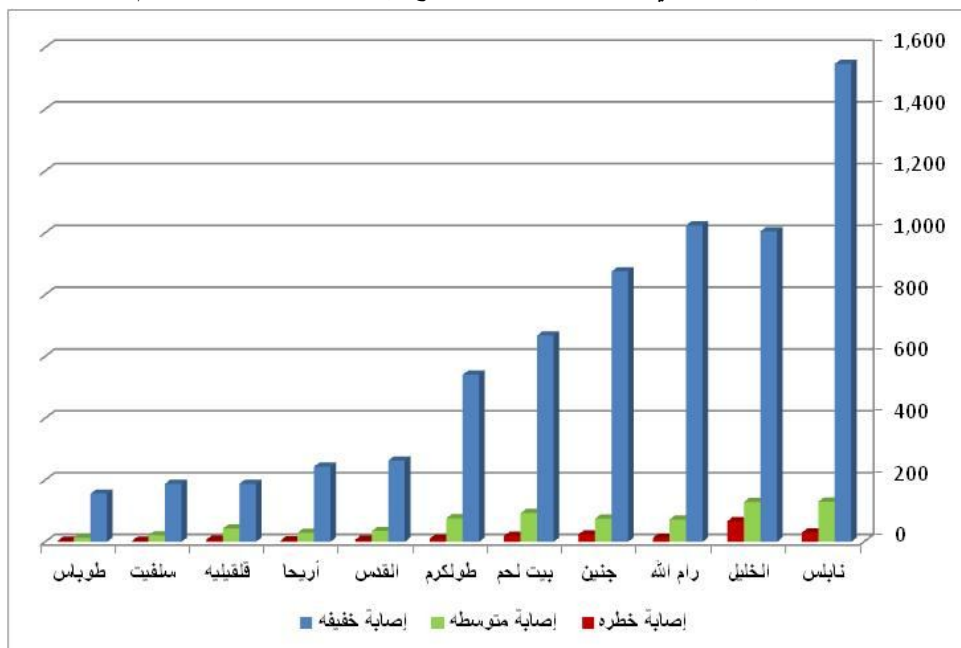
أما عن التغيرات التي حدثت على الإصابات الناجمة عن الحوادث المرورية حسب نوع الإصابة والربع خلال عام 2013 فيوضح الشكل التالي أن الإصابات الخفيفة بلغت حدها الأعلى في الربع الثالث بـ 2036 إصابة خفيفة، أما الإصابات المتوسطة فبلغت حدها الأعلى في الربع الثالث بـ 214 أصابه متوسطة في حين ان الإصابات الخطرة بلغت حدها الأعلى في الربع الثاني بـ 58 إصابة خطيرة.

شكل 7: أعداد الإصابات في الضفة الغربية حسب الشهر ونوع الإصابة خلال عام 2013



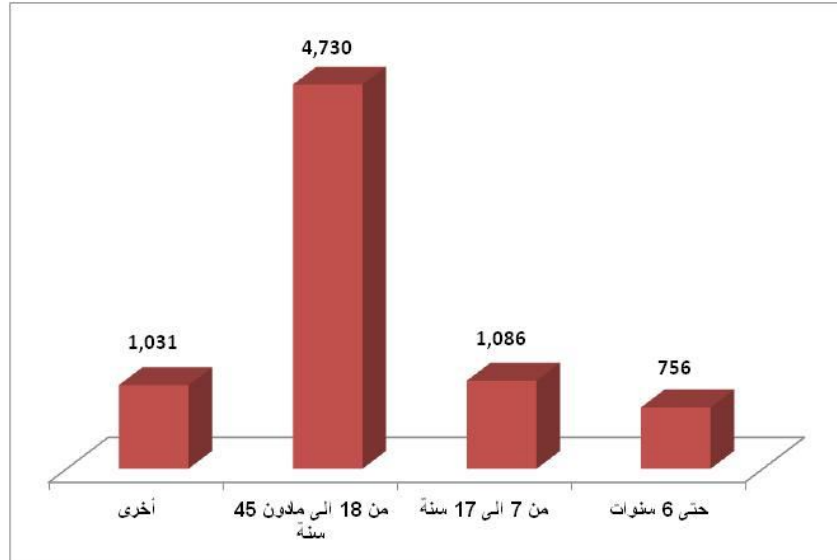
أما عن توزيع الإصابات حسب المحافظة خلال عام 2013، فيلاحظ أن "الإصابات الخفيفة" في محافظة نابلس قد شكلت نسبة 23.2% من مجمل الإصابات في المحافظات، أما "الإصابات المتوسطة" فقد كان أعلى ارتفاع لها في محافظتي نابلس والخليل حيث بلغت في كل منهما حوالي 130 إصابة متوسطة، أيضاً كان أعلى عدد للإصابات الخطرة في محافظة الخليل حيث بلغت 67 إصابة خطيرة وهذا يشكل ما نسبته 35.6% من مجمل الإصابات الخطرة في الضفة الغربية. (أنظر أيضاً جدول رقم 1)

شكل 8: أعداد الإصابات في الضفة الغربية حسب نوع الإصابة والمحافظة خلال عام 2013



وفيما يتعلق بتوزيع الإصابات حسب الفئات العمرية خلال عام 2013 فيوضحها الشكل البياني التالي، حيث يلاحظ أن الإصابات للفئة العمرية من "18 سنة إلى ما دون 45 سنة" قد شكلت 62.2% من مجمل الإصابات في الضفة الغربية.

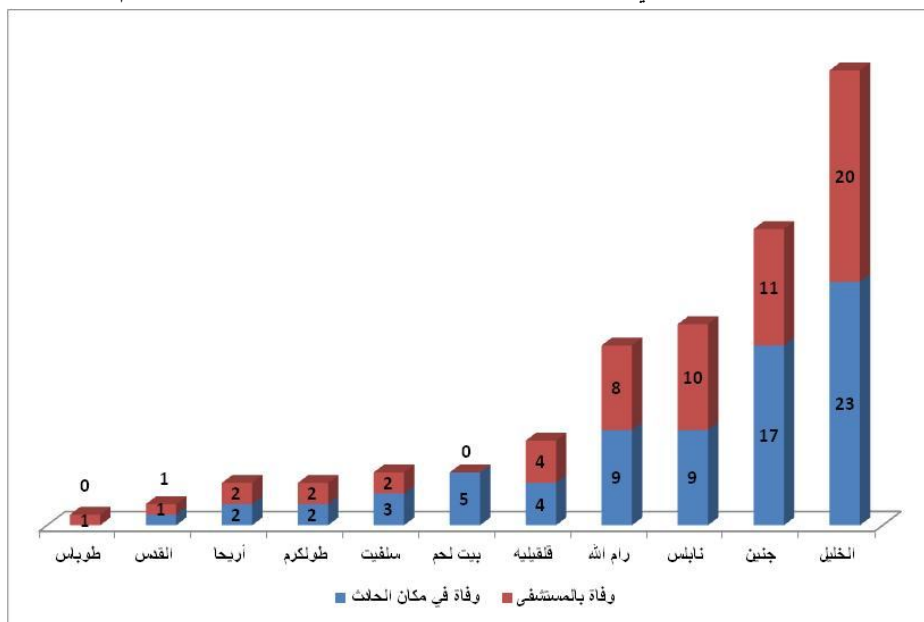
شكل 9: أعداد الإصابات في الضفة الغربية حسب الفئات العمرية خلال عام 2013



2.2.3 الوفيات

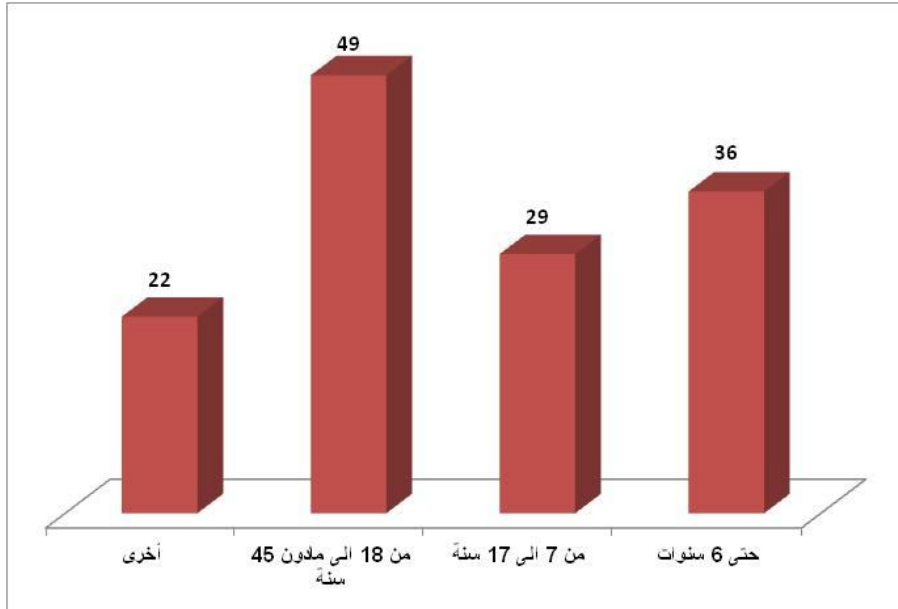
بلغ عدد الوفيات 136 حالة وفاة خلال عام 2013، 75 حالة وفاة تم تسجيلها في مكان الحادث و 61 حالة وفاة تم تسجيلها في المستشفيات أيضاً. ويوضح الجدول التالي توزيع حالات الوفاة في الضفة الغربية حسب المحافظة ومكان الوفاة.

شكل 10: أعداد الوفيات في الضفة الغربية حسب المحافظة ومكان الوفاة خلال عام 2013



أما عن توزيع حالات الوفاة حسب الفئات العمرية، فقد بلغت 6 حالات للفئة العمرية "حتى 6 سنوات"، و 29 حالات وفاة للفئة العمرية "من 7 إلى 17 سنة" و 49 حالات وفاة للفئة العمرية "من 18 إلى ما دون 45 سنة" و 22 حالات وفاة للفئات العمرية الأخرى".

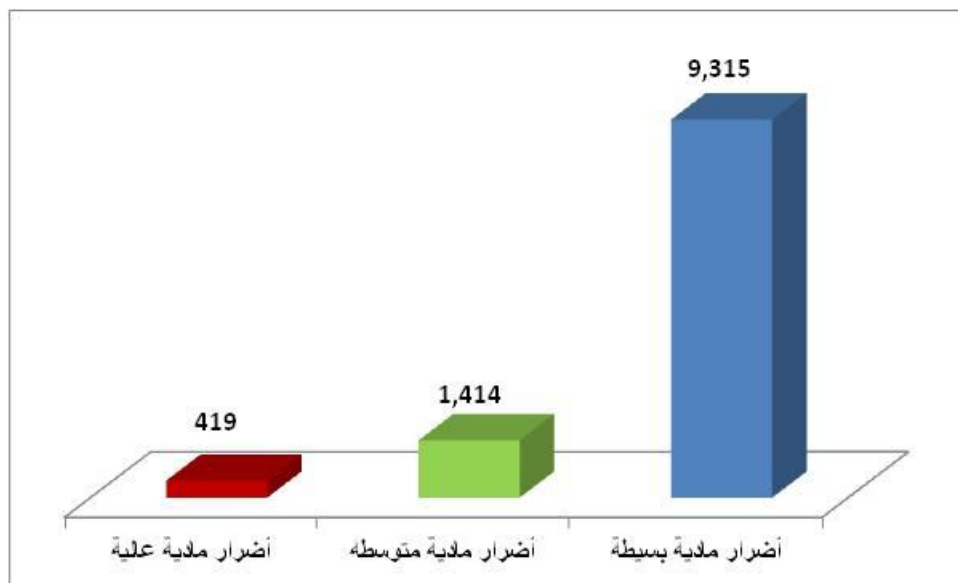
شكل 11: أعداد الوفيات في الضفة الغربية حسب المحافظة خلال عام 2013



3.3 الأضرار المادية

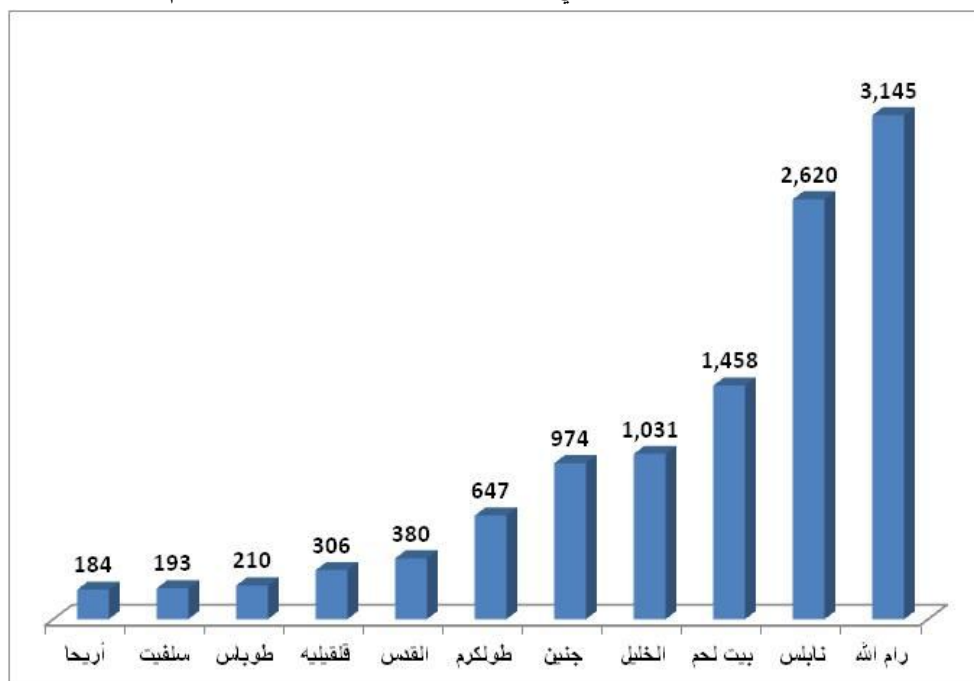
بلغ عدد حالات الأضرار المادية المسجلة خلال عام 2013 في الضفة الغربية 11,148 حالة ضرر مادي، ويلاحظ أن حالات "الأضرار المادية البسيطة" تشكل نسبة 83.5% من مجمل حالات الأضرار المسجلة خلال عام 2013.

شكل 12: حالات الأضرار المادية في الضفة الغربية حسب نوع الضرر خلال عام 2013



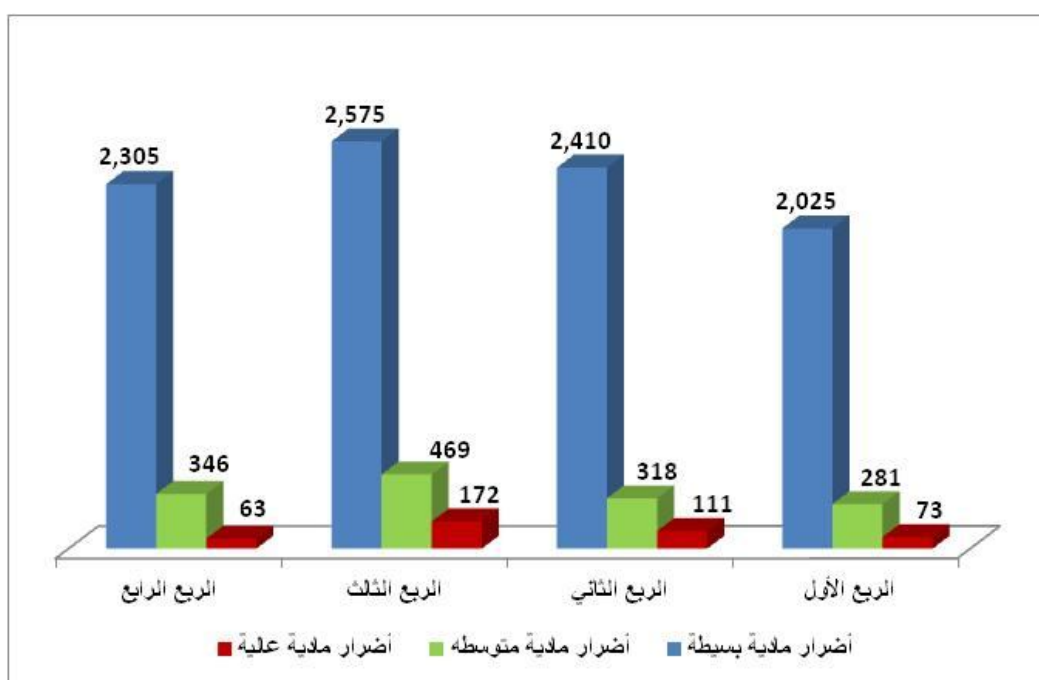
أما عن توزيع حالات الأضرار المادية حسب المحافظة في الضفة الغربية خلال عام 2013، فيلاحظ أن محافظة رام الله شكلت أعلى نسبة حيث بلغت حوالي 28.2% تقريباً من مجمل الحالات المسجلة للأضرار المادية في المحافظات. ويوضح الشكل البياني التالي حالات الأضرار المادية في الضفة الغربية حسب المحافظة خلال عام 2013.

شكل 13: حالات الأضرار المادية في الضفة الغربية حسب المحافظة خلال عام 2013



ويوضح الشكل البياني التالي حالات الأضرار المادية في الضفة الغربية حسب الربع خلال عام 2013.

شكل 14: حالات الأضرار المادية في الضفة الغربية حسب الربع عام 2013



الجداول

جدول رقم (1)

الحوادث المرورية على الطرق ونتائجها في الضفة الغربية خلال عام 2013

المحافظة	القدس	رام الله	الخليل	نابلس	بيت لحم	جنين	طولكرم	قلقيلية	أريحا	سلفيت	طوباس	المجموع
أنواع الحوادث												
حادثة مركبة مع مركبة	70	316	279	401	225	189	146	45	66	41	34	1,812
حادثة ضرر مادي فقط	4	8	4	15	3	19	2	3	0	0	1	59
حادثة مع عابر طريق	47	148	299	245	140	154	110	45	40	30	31	1,289
حوادث انقلاب	139	1,248	398	855	465	238	165	112	127	79	64	3,890
مركبة مع شاحنة	0	2	6	10	3	6	6	0	4	1	1	39
حوادث عامة	22	62	94	123	81	113	55	32	26	28	32	668
حادثة مع حيوان	4	5	7	9	9	15	9	3	1	4	4	70
الإجمالي	286	1,789	1,087	1,658	926	734	493	240	264	183	167	7,827
الإصابات والوفيات												
إصابة خفيفة	263	1,024	1,005	1,547	668	875	541	188	243	188	156	6,698
إصابة متوسطة	35	72	129	130	93	75	76	43	29	21	13	716
إصابة خطيرة	7	13	67	30	19	24	10	7	5	3	3	188
الإجمالي	305	1,109	1,201	1,707	780	974	627	238	277	212	172	7,602
وفاة في مكان الحادث	1	9	23	9	5	17	2	4	2	3	0	75
وفاة بالمستشفى	1	8	20	10	0	11	2	4	2	2	1	61
الإجمالي	2	17	43	19	5	28	4	8	4	5	1	136
الأضرار المادية												
أضرار مادية عالية	35	94	15	61	118	60	15	12	3	0	6	419
أضرار مادية متوسطة	95	76	213	337	295	130	134	43	26	9	56	1,414
أضرار مادية بسيطة	250	2,975	803	2,222	1,045	784	498	251	155	184	148	9,315
الإجمالي	380	3,145	1,031	2,620	1,458	974	647	306	184	193	210	11,148
الإصابات حسب الفئات العمرية												
حتى 6 سنوات	25	93	154	169	66	101	57	24	28	21	18	756
من 7 إلى 17 سنة	52	111	216	215	91	149	80	47	55	39	31	1,086
من 18 إلى 45 سنة	202	768	678	1,073	523	590	373	136	169	121	97	4,730
أخرى	26	130	152	260	99	134	117	31	25	31	26	1,031
الإجمالي	305	1,102	1,200	1,717	779	974	627	238	277	212	172	7,603
الوفيات حسب الأجيال												
حتى 6 سنوات	0	6	15	3	1	5	1	2	1	2	0	36
من 7 إلى 17 سنة	0	1	8	6	1	6	1	2	1	3	0	29
من 18 إلى 45 سنة	2	10	14	5	1	14	0	1	1	0	1	49
أخرى	0	0	6	5	2	3	2	3	1	0	0	22
الإجمالي	2	17	43	19	5	28	4	8	4	5	1	136

جدول رقم (2)

الحوادث المرورية على الطرق ونتائجها في الضفة الغربية خلال الربع الأول، 2013

المحافظة	القدس	رام الله	الخليل	نابلس	بيت لحم	جنين	طولكرم	قلقيلية	أريحا	سلفيت	طوباس	المجموع
أنواع الحوادث												
حادثة مركبة مع مركبة	15	81	55	76	43	38	36	9	13	8	7	381
حادثة ضرر مادي فقط	0	8	1	5	1	2	1	0	0	0	0	18
حادثة مع عابر طريق	10	42	77	51	32	38	30	13	10	12	3	318
حوادث انقلاب	33	281	94	150	118	40	22	23	29	11	13	814
مركبة مع شاحنة	0	0	2	3	1	1	1	0	0	0	0	8
حوادث عامة	6	14	20	17	21	22	9	6	2	6	6	129
حادثة مع حيوان	2	1	2	1	1	4	5	0	0	0	1	17
الإجمالي	66	427	251	303	217	145	104	51	54	37	30	1,685
الإصابات والوفيات												
إصابة خفيفة	59	297	237	257	148	164	124	41	38	37	20	1,422
إصابة متوسطة	7	19	35	30	20	19	21	6	4	6	1	168
إصابة خطيرة	2	1	10	3	6	4	3	0	0	0	0	29
الإجمالي	68	317	282	290	174	187	148	47	42	43	21	1,619
وفاة في مكان الحادث	0	5	3	0	1	2	1	1	1	1	0	15
وفاة بالمستشفى	0	4	4	3	0	1	0	0	1	0	0	13
الإجمالي	0	9	7	3	1	3	1	1	2	1	0	28
الأضرار المادية												
أضرار مادية عالية	9	17	6	6	15	13	5	1	1	0	0	73
أضرار مادية متوسطة	18	28	19	63	58	35	28	10	6	2	14	281
أضرار مادية بسيطة	58	715	215	424	266	120	90	49	32	30	26	2,025
الإجمالي	85	760	240	493	339	168	123	60	39	32	40	2,379
الإصابات حسب الفئات العمرية												
حتى 6 سنوات	6	18	38	34	9	11	9	7	2	6	1	141
من 7 إلى 17 سنة	18	32	55	42	29	39	18	7	5	12	4	261
من 18 إلى مادون 45 سنة	42	218	148	175	111	102	92	23	33	22	12	978
أخرى	2	49	41	45	25	35	29	10	2	3	4	245
الإجمالي	68	317	282	296	174	187	148	47	42	43	21	1,625
الوفيات حسب الأجيال												
حتى 6 سنوات	0	2	1	0	0	1	1	0	1	1	0	7
من 7 إلى 17 سنة	0	0	2	1	0	0	0	0	1	0	0	4
من 18 إلى مادون 45 سنة	0	7	3	1	0	2	0	0	0	0	0	13
أخرى	0	0	1	0	1	0	0	1	0	0	0	4
الإجمالي	0	9	7	3	1	3	1	1	2	1	0	28

جدول رقم (3)

الحوادث المرورية على الطرق ونتائجها في الضفة الغربية خلال شهر كانون الثاني، 2013

المحافظة	القدس	رام الله	الخليل	نابلس	بيت لحم	جنين	طولكرم	قلقيلية	أريحا	سلفيت	طوباس	المجموع
أنواع الحوادث												
حادثة مركبة مع مركبة	2	31	17	26	12	13	11	6	1	2	1	122
حادثة ضرر مادي فقط	0	5	1	2	0	0	0	0	0	0	0	8
حادثة مع عابر طريق	3	16	28	11	9	17	11	2	2	5	0	104
حوادث انقلاب	12	83	30	43	37	9	6	5	11	2	4	242
مركبة مع شاحنة	0	0	1	1	0	0	0	0	0	0	0	2
حوادث عامة	2	4	4	4	7	9	2	1	1	2	3	39
حادثة مع حيوان	0	0	1	1	0	4	1	0	0	0	1	8
الإجمالي	19	139	82	88	65	52	31	14	15	11	9	525
الإصابات والوفيات												
إصابة خفيفة	12	94	71	78	48	66	34	15	10	11	6	445
إصابة متوسطة	2	9	11	6	3	10	6	2	0	3	1	53
إصابة خطيرة	1	0	2	0	0	2	1	0	0	0	0	6
الإجمالي	15	103	84	84	51	78	41	17	10	14	7	504
وفاة في مكان الحادث	0	4	1	0	0	1	0	0	0	0	0	6
وفاة بالمستشفى	0	2	3	1	0	1	0	0	0	0	0	7
الإجمالي	0	6	4	1	0	2	0	0	0	0	0	13
الأضرار المادية												
أضرار مادية عالية	0	14	0	1	2	7	0	0	0	0	0	24
أضرار مادية متوسطة	7	11	5	16	22	9	8	7	3	0	5	93
أضرار مادية بسيطة	20	221	72	127	80	36	25	17	11	9	8	626
الإجمالي	27	246	77	144	104	52	33	24	14	9	13	743
الإصابات حسب الفئات العمرية												
حتى 6 سنوات	2	6	12	9	1	6	4	0	2	5	0	47
من 7 إلى 17 سنة	3	11	26	3	10	16	8	3	1	5	2	88
من 18 إلى مادون 45 سنة	9	72	38	58	32	43	22	9	7	3	3	296
أخرى	1	14	8	19	8	13	7	5	0	1	2	78
الإجمالي	15	103	84	89	51	78	41	17	10	14	7	509
الوفيات حسب الأجيال												
حتى 6 سنوات	0	1	0	0	0	0	0	0	0	0	0	1
من 7 إلى 17 سنة	0	0	1	0	0	0	0	0	0	0	0	1
من 18 إلى مادون 45 سنة	0	5	2	1	0	2	0	0	0	0	0	10
أخرى	0	0	1	0	0	0	0	0	0	0	0	1
الإجمالي	0	6	4	1	0	2	0	0	0	0	0	13

جدول رقم (4)

الحوادث المرورية على الطرق ونتائجها في الضفة الغربية خلال شهر شباط، 2013

المحافظة	القدس	رام الله	الخليل	نابلس	بيت لحم	جنين	طولكرم	قلقيلية	أريحا	سلفيت	طوباس	المجموع
أنواع الحوادث												
حادثة مركبة مع مركبة	8	23	19	17	13	11	10	2	3	1	2	109
حادثة ضرر مادي فقط	0	2	0	2	1	0	0	0	0	0	0	5
حادثة مع عابر طريق	2	16	28	13	12	12	10	3	4	2	2	104
حوادث انقلاب	15	83	30	49	41	11	7	6	7	6	5	260
مركبة مع شاحنة	0	0	0	0	0	1	1	0	0	0	0	2
حوادث عامة	2	3	9	5	6	5	4	2	1	0	1	38
حادثة مع حيوان	1	1	0	0	1	0	3	0	0	0	0	6
الإجمالي	28	128	86	86	74	40	35	13	15	9	10	524
الإصابات والوفيات												
إصابة خفيفة	28	97	97	47	42	42	40	11	6	2	5	417
إصابة متوسطة	2	4	16	13	10	3	6	1	1	1	0	57
إصابة خطيرة	0	1	4	3	3	1	1	0	0	0	0	13
الإجمالي	30	102	117	63	55	46	47	12	7	3	5	487
وفاة في مكان الحادث	0	1	0	0	1	1	0	0	1	0	0	4
وفاة بالمستشفى	0	1	1	0	0	0	0	0	1	0	0	3
الإجمالي	0	2	1	0	1	1	0	0	2	0	0	7
الأضرار المادية												
أضرار مادية عالية	5	2	5	1	4	4	0	0	0	0	0	21
أضرار مادية متوسطة	8	4	4	13	17	9	9	2	3	0	2	71
أضرار مادية بسيطة	22	218	66	130	93	37	30	16	9	12	6	639
الإجمالي	35	224	75	144	114	50	39	18	12	12	8	731
الإصابات حسب الفئات العمرية												
حتى 6 سنوات	0	3	12	4	5	1	2	2	0	0	1	30
من 7 إلى 17 سنة	9	4	16	9	5	12	3	0	1	2	2	63
من 18 إلى مادون 45 سنة	20	72	68	41	33	21	32	8	6	1	1	303
أخرى	1	23	21	9	12	12	10	2	0	0	1	91
الإجمالي	30	102	117	63	55	46	47	12	7	3	5	487
الوفيات حسب الأجيال												
حتى 6 سنوات	0	0	0	0	0	1	0	0	1	0	0	2
من 7 إلى 17 سنة	0	0	0	0	0	0	0	0	1	0	0	1
من 18 إلى مادون 45 سنة	0	2	1	0	0	0	0	0	0	0	0	3
أخرى	0	0	0	0	1	0	0	0	0	0	0	1
الإجمالي	0	2	1	0	1	1	0	0	2	0	0	7

جدول رقم (5)

الحوادث المرورية على الطرق ونتائجها في الضفة الغربية خلال شهر آذار، 2013

المحافظة	القدس	رام الله	الخليل	نابلس	بيت لحم	جنين	طولكرم	قلقيلية	أريحا	سلفيت	طوباس	المجموع
أنواع الحوادث												
حادثة مركبة مع مركبة	5	27	19	33	18	14	15	1	9	5	4	150
حادثة ضرر مادي فقط	0	1	0	1	0	2	1	0	0	0	0	5
حادثة مع عابر طريق	5	10	21	27	11	9	9	8	4	5	1	110
حوادث انقلاب	6	115	34	58	40	20	9	12	11	3	4	312
مركبة مع شاحنة	0	0	1	2	1	0	0	0	0	0	0	4
حوادث عامة	2	7	7	8	8	8	3	3	0	4	2	52
حادثة مع حيوان	1	0	1	0	0	0	1	0	0	0	0	3
الإجمالي	19	160	83	129	78	53	38	24	24	17	11	636
الإصابات والوفيات												
إصابة خفيفة	19	106	69	132	58	56	50	15	22	24	9	560
إصابة متوسطة	3	6	8	11	7	6	9	3	3	2	0	58
إصابة خطيرة	1	0	4	0	3	1	1	0	0	0	0	10
الإجمالي	23	112	81	143	68	63	60	18	25	26	9	628
وفاة في مكان الحادث	0	0	2	0	0	0	1	1	0	1	0	5
وفاة بالمستشفى	0	1	0	2	0	0	0	0	0	0	0	3
الإجمالي	0	1	2	2	0	0	1	1	0	1	0	8
الأضرار المادية												
أضرار مادية عالية	4	1	1	4	9	2	5	1	1	0	0	28
أضرار مادية متوسطة	3	13	10	34	19	17	11	1	0	2	7	117
أضرار مادية بسيطة	16	276	77	167	93	47	35	16	12	9	12	760
الإجمالي	23	290	88	205	121	66	51	18	13	11	19	905
الإصابات حسب الفئات العمرية												
حتى 6 سنوات	4	9	14	21	3	4	3	5	0	1	0	64
من 7 إلى 17 سنة	6	17	13	30	14	11	7	4	3	5	0	110
من 18 إلى ما دون 45 سنة	13	74	42	76	46	38	38	6	20	18	8	379
أخرى	0	12	12	17	5	10	12	3	2	2	1	76
الإجمالي	23	112	81	144	68	63	60	18	25	26	9	629
الوفيات حسب الأجيال												
حتى 6 سنوات	0	1	1	0	0	0	1	0	0	1	0	4
من 7 إلى 17 سنة	0	0	1	0	0	0	0	0	0	0	0	2
من 18 إلى ما دون 45 سنة	0	0	0	0	0	0	0	0	0	0	0	0
أخرى	0	0	0	0	0	0	0	1	0	0	0	1
الإجمالي	0	1	2	2	0	0	1	1	0	1	0	8

جدول رقم (6)

الحوادث المرورية على الطرق ونتائجها في الضفة الغربية خلال الربع الثاني، 2013

المحافظة	القدس	رام الله	الخليل	نابلس	بيت لحم	جنين	طولكرم	قلقيلية	أريحا	سلفيت	طوباس	المجموع
أنواع الحوادث												
حادثة مركبة مع مركبة	13	84	74	122	54	49	32	14	21	9	5	477
حادثة ضرر مادي فقط	1	0	1	4	2	6	0	1	0	0	0	15
حادثة مع عابر طريق	13	43	81	57	35	37	29	13	8	4	8	328
حوادث انقلاب	44	317	85	224	120	70	33	24	34	30	12	993
مركبة مع شاحنة	0	1	2	3	1	1	3	0	1	0	1	13
حوادث عامة	7	15	20	30	21	25	12	11	10	6	6	163
حادثة مع حيوان	1	2	2	1	1	1	1	0	0	0	3	12
الإجمالي	79	462	265	441	234	189	110	63	74	49	35	2,001
الإصابات والوفيات												
إصابة خفيفة	54	245	223	443	169	220	112	54	88	45	33	1,686
إصابة متوسطة	11	20	25	32	20	15	14	13	7	6	4	167
إصابة خطيرة	1	5	19	9	4	11	2	4	0	1	2	58
الإجمالي	66	270	267	484	193	246	128	71	95	52	39	1,911
وفاة في مكان الحادث	0	1	5	5	2	6	0	1	0	0	0	20
وفاة بالمستشفى	0	0	5	3	0	6	0	2	0	0	0	16
الإجمالي	0	1	10	8	2	12	0	3	0	0	0	36
الأضرار المادية												
أضرار مادية عالية	8	7	5	37	32	14	2	5	0	0	1	111
أضرار مادية متوسطة	20	23	40	69	80	32	28	7	5	2	12	318
أضرار مادية بسيطة	73	756	197	586	275	222	95	65	53	63	25	2,410
الإجمالي	101	786	242	692	387	268	125	77	58	65	38	2,839
الإصابات حسب الفئات العمرية												
حتى 6 سنوات	5	21	35	46	18	30	15	10	5	5	7	197
من 7 إلى 17 سنة	12	29	67	64	18	36	20	15	16	7	5	289
من 18 إلى ما دون 45 سنة	41	166	136	298	125	152	75	41	64	32	21	1,151
أخرى	8	38	28	75	32	28	18	5	10	8	6	256
الإجمالي	66	254	266	483	193	246	128	71	95	52	39	1,893
الوفيات حسب الأجيال												
حتى 6 سنوات	0	0	6	2	0	2	0	1	0	0	0	11
من 7 إلى 17 سنة	0	1	0	2	1	5	0	1	0	0	0	10
من 18 إلى ما دون 45 سنة	0	0	3	3	1	4	0	0	0	0	0	11
أخرى	0	0	1	1	0	1	0	1	0	0	0	4
الإجمالي	0	1	10	8	2	12	0	3	0	0	0	36

جدول رقم (7)

الحوادث المرورية على الطرق وتناجها في الضفة الغربية خلال نيسان، 2013

المحافظة	القدس	رام الله	الخليل	نابلس	بيت لحم	جنين	طولكرم	قلقيلية	أريحا	سلفيت	طوباس	المجموع
أنواع الحوادث												
حادثة مركبة مع مركبة	5	28	28	32	23	21	11	2	9	2	2	163
حادثة ضرر مادي فقط	0	0	0	1	1	2	0	0	0	0	0	4
حادثة مع عابر طريق	5	7	29	15	13	10	8	4	3	1	1	96
حوادث انقلاب	11	104	32	83	41	18	8	11	6	10	2	326
مركبة مع شاحنة	0	1	1	2	1	0	2	0	0	0	1	8
حوادث عامة	2	6	11	8	4	9	4	6	3	2	1	56
حادثة مع حيوان	0	2	0	1	0	0	0	0	0	0	2	5
الاجمالي	23	148	101	142	83	60	33	23	21	15	9	658
الإصابات والوفيات												
إصابة خفيفة	12	72	100	114	59	78	39	20	46	11	10	561
إصابة متوسطة	4	6	11	9	8	3	6	7	2	1	2	59
إصابة خطيرة	0	1	6	1	1	1	0	0	0	1	0	11
الاجمالي	16	79	117	124	68	82	45	27	48	13	12	631
وفاة في مكان الحادث	0	1	2	1	1	2	0	1	0	0	0	8
وفاة بالمستشفى	0	0	2	1	0	3	0	0	0	0	0	6
الاجمالي	0	1	4	2	1	5	0	1	0	0	0	14
الأضرار المادية												
أضرار مادية عالية	2	1	2	4	6	3	1	3	0	0	0	22
أضرار مادية متوسطة	4	14	19	18	21	12	10	3	0	1	2	104
أضرار مادية بسيطة	18	261	75	205	106	68	29	21	17	20	8	828
الاجمالي	24	276	96	227	133	83	40	27	17	21	10	954
الإصابات حسب الفئات العمرية												
حتى 6 سنوات	1	2	16	21	7	7	4	4	3	2	1	68
من 7 إلى 17 سنة	3	17	28	18	5	14	10	5	8	3	1	112
من 18 إلى 45 سنة	9	44	59	71	47	46	26	15	29	7	7	360
أخرى	3	16	14	14	9	15	5	3	8	1	3	91
الاجمالي	16	79	117	124	68	82	45	27	48	13	12	631
الوفيات حسب الأجيال												
حتى 6 سنوات	0	0	2	0	0	1	0	1	0	0	0	4
من 7 إلى 17 سنة	0	1	0	1	1	1	0	0	0	0	0	4
من 18 إلى 45 سنة	0	0	1	0	0	2	0	0	0	0	0	3
أخرى	0	0	1	1	0	1	0	0	0	0	0	3
الاجمالي	0	1	4	2	1	5	0	1	0	0	0	14

جدول رقم (8)

الحوادث المرورية على الطرق ونتائجها في الضفة الغربية خلال شهر آيار، 2013

المحافظة	القدس	رام الله	الخليل	نابلس	بيت لحم	جنين	طولكرم	قلقيلية	أريحا	سلفيت	طوباس	المجموع
أنواع الحوادث												
حادثة مركبة مع مركبة	3	36	24	42	11	13	16	4	5	2	1	157
حادثة ضرر مادي فقط	1	0	0	2	0	2	0	1	0	0	0	6
حادثة مع عابر طريق	7	20	28	22	8	12	10	3	1	1	4	116
حوادث انقلاب	16	110	22	65	30	30	11	3	15	5	4	311
مركبة مع شاحنة	0	0	1	0	0	0	1	0	1	0	0	3
حوادث عامة	1	4	5	10	5	7	2	4	3	1	5	47
حادثة مع حيوان	0	0	1	0	0	0	1	0	0	0	0	2
الإجمالي	28	170	81	141	54	64	41	15	25	9	14	642
الإصابات والوفيات												
إصابة خفيفة	10	100	64	151	35	58	41	17	14	9	15	514
إصابة متوسطة	6	7	7	12	5	7	5	2	3	0	1	55
إصابة خطيرة	1	3	2	4	2	3	1	0	0	0	1	17
الإجمالي	17	110	73	167	42	68	47	19	17	9	17	586
وفاة في مكان الحادث	0	0	2	0	0	3	0	0	0	0	0	5
وفاة بالمستشفى	0	0	1	0	0	0	0	1	0	0	0	2
الإجمالي	0	0	3	0	0	3	0	1	0	0	0	7
الأضرار المادية												
أضرار مادية عالية	1	6	0	19	11	2	0	1	0	0	0	40
أضرار مادية متوسطة	4	6	3	23	17	12	10	2	1	0	5	83
أضرار مادية بسيطة	33	263	61	168	70	86	32	11	25	11	8	768
الإجمالي	38	275	64	210	98	100	42	14	26	11	13	891
الإصابات حسب الفئات العمرية												
حتى 6 سنوات	3	6	12	11	3	6	8	3	0	1	4	57
من 7 إلى 17 سنة	4	6	19	32	6	8	5	4	2	0	2	88
من 18 إلى 45 سنة	10	73	35	99	22	47	29	12	14	4	9	354
أخرى	0	9	6	25	11	7	5	0	1	4	2	70
الإجمالي	17	94	72	167	42	68	47	19	17	9	17	569
الوفيات حسب الأجيال												
حتى 6 سنوات	0	0	3	0	0	0	0	0	0	0	0	3
من 7 إلى 17 سنة	0	0	0	0	0	3	0	0	0	0	0	3
من 18 إلى 45 سنة	0	0	0	0	0	0	0	0	0	0	0	0
أخرى	0	0	0	0	0	0	0	1	0	0	0	1
الإجمالي	0	0	3	0	0	3	0	1	0	0	0	7

جدول رقم (9)

الحوادث المرورية على الطرق وتناجها في الضفة الغربية خلال شهر حزيران، 2013

المحافظة	القدس	رام الله	الخليل	نابلس	بيت لحم	جنين	طولكرم	قلقيلية	أريحا	سلفيت	طوباس	المجموع
أنواع الحوادث												
حادثة مركبة مع مركبة	5	20	22	48	20	15	5	8	7	5	2	157
حادثة ضرر مادي فقط	0	0	1	1	1	2	0	0	0	0	0	5
حادثة مع عابر طريق	1	16	24	20	14	15	11	6	4	2	3	116
حوادث انقلاب	17	103	31	76	49	22	14	10	13	15	6	356
مركبة مع شاحنة	0	0	0	1	0	1	0	0	0	0	0	2
حوادث عامة	4	5	4	12	12	9	6	1	4	3	0	60
حادثة مع حيوان	1	0	1	0	1	1	0	0	0	0	1	5
الإجمالي	28	144	83	158	97	65	36	25	28	25	12	701
الإصابات والوفيات												
إصابة خفيفة	32	73	59	178	75	84	32	17	28	25	8	611
إصابة متوسطة	1	7	7	11	7	5	3	4	2	5	1	53
إصابة خطيرة	0	1	11	4	1	7	1	4	0	0	1	30
الإجمالي	33	81	77	193	83	96	36	25	30	30	10	694
وفاة في مكان الحادث	0	0	1	4	1	1	0	0	0	0	0	7
وفاة بالمستشفى	0	0	2	2	0	3	0	1	0	0	0	8
الإجمالي	0	0	3	6	1	4	0	1	0	0	0	15
الأضرار المادية												
أضرار مادية عالية	5	0	3	14	15	9	1	1	0	0	1	49
أضرار مادية متوسطة	12	3	18	28	42	8	8	2	4	1	5	131
أضرار مادية بسيطة	22	232	61	213	99	68	34	33	11	32	9	814
الإجمالي	39	235	82	255	156	85	43	36	15	33	15	994
الإصابات حسب الفئات العمرية												
حتى 6 سنوات	1	13	7	14	8	17	3	3	2	2	2	72
من 7 إلى 17 سنة	5	6	20	14	7	14	5	6	6	4	2	89
من 18 إلى 45 سنة	22	49	42	128	56	59	20	14	21	21	5	437
أخرى	5	13	8	36	12	6	8	2	1	3	1	95
الإجمالي	33	81	77	192	83	96	36	25	30	30	10	693
الوفيات حسب الأجيال												
حتى 6 سنوات	0	0	1	2	0	1	0	0	0	0	0	4
من 7 إلى 17 سنة	0	0	0	1	0	1	0	1	0	0	0	3
من 18 إلى 45 سنة	0	0	2	3	1	2	0	0	0	0	0	8
أخرى	0	0	0	0	0	0	0	0	0	0	0	0
الإجمالي	0	0	3	6	1	4	0	1	0	0	0	15

جدول رقم (10)

الحوادث المرورية على الطرق ونتائجها في الضفة الغربية خلال الربع الثالث، 2013

المحافظة	القدس	رام الله	الخليل	نابلس	بيت لحم	جنين	طولكرم	قلقيلية	أريحا	سلفيت	طوباس	المجموع
أنواع الحوادث												
حادثة مركبة مع مركبة	19	76	81	122	75	60	44	11	18	17	11	534
حادثة ضرر مادي فقط	0	0	2	4	0	5	1	0	0	0	1	13
حادثة مع عابر طريق	9	33	75	73	36	38	22	11	10	4	7	318
حوادث انقلاب	34	348	107	259	138	74	59	37	34	25	20	1,135
مركبة مع شاحنة	0	1	1	1	1	1	1	0	0	1	0	7
حوادث عامة	5	24	31	43	21	44	21	10	11	12	11	233
حادثة مع حيوان	1	2	2	5	2	3	1	0	0	2	0	18
الإجمالي	68	484	299	507	273	225	149	69	73	61	50	2,258
الإصابات والوفيات												
إصابة خفيفة	82	275	302	514	186	270	165	48	68	75	51	2,036
إصابة متوسطة	7	16	43	38	39	25	19	12	7	5	3	214
إصابة خطيرة	2	2	22	13	3	7	2	1	4	0	1	57
الإجمالي	91	293	367	565	228	302	186	61	79	80	55	2,307
وفاة في مكان الحادث	0	1	4	3	1	6	1	1	1	0	0	18
وفاة بالمستشفى	1	1	7	4	0	0	2	0	1	0	1	17
الإجمالي	1	2	11	7	1	6	3	1	2	0	1	35
الأضرار المادية												
أضرار مادية عالية	10	62	1	14	47	21	6	4	2	0	5	172
أضرار مادية متوسطة	29	17	93	105	106	35	32	17	8	5	22	469
أضرار مادية بسيطة	50	759	166	677	290	258	180	67	28	56	44	2,575
الإجمالي	89	838	260	796	443	314	218	88	38	61	71	3,216
الإصابات حسب الفئات العمرية												
حتى 6 سنوات	5	34	44	58	23	36	20	7	12	4	1	244
من 7 إلى 17 سنة	10	31	48	72	31	46	22	14	13	10	14	311
من 18 إلى مادون 45 سنة	66	206	232	361	151	183	106	34	47	47	29	1,462
أخرى	10	22	43	79	23	37	38	6	7	19	11	295
الإجمالي	91	293	367	570	228	302	186	61	79	80	55	2,312
الوفيات حسب الأجيال												
حتى 6 سنوات	0	1	2	1	1	1	0	0	0	0	0	6
من 7 إلى 17 سنة	0	0	4	3	0	0	1	0	0	0	0	8
من 18 إلى مادون 45 سنة	1	1	2	1	0	4	0	0	1	0	1	11
أخرى	0	0	3	2	0	1	2	1	1	0	0	10
الإجمالي	1	2	11	7	1	6	3	1	2	0	1	35

جدول رقم (11)

الحوادث المرورية على الطرق وتناجها في الضفة الغربية خلال شهر تموز، 2013

المحافظة	القدس	رام الله	الخليل	نابلس	بيت لحم	جنين	طولكرم	قلقيلية	أريحا	سلفيت	طوباس	المجموع
أنواع الحوادث												
حادثة مركبة مع مركبة	4	24	23	31	25	19	14	2	3	6	4	155
حادثة ضرر مادي فقط	0	0	1	1	0	3	0	0	0	0	0	5
حادثة مع عابر طريق	4	12	30	19	13	9	7	4	3	1	0	102
حوادث انقلاب	13	107	46	91	49	30	20	9	8	5	9	387
مركبة مع شاحنة	0	0	1	0	0	0	1	0	0	0	0	2
حوادث عامة	1	10	11	15	8	19	4	2	1	4	1	76
حادثة مع حيوان	0	1	0	4	1	0	0	0	0	0	0	6
الإجمالي	22	154	112	161	96	80	46	17	15	16	14	733
الإصابات والوفيات												
إصابة خفيفة	19	88	81	128	75	90	39	12	13	28	10	583
إصابة متوسطة	2	6	15	12	17	8	4	2	0	3	0	69
إصابة خطيرة	0	1	10	1	2	2	1	0	0	0	0	17
الإجمالي	21	95	106	141	94	100	44	14	13	31	10	669
وفاة في مكان الحادث	0	0	2	1	0	3	1	1	0	0	0	8
وفاة بالمستشفى	0	0	2	1	0	0	0	0	0	0	0	3
الإجمالي	0	0	4	2	0	3	1	1	0	0	0	11
الأضرار المادية												
أضرار مادية عالية	7	5	1	8	21	10	3	1	1	0	2	59
أضرار مادية متوسطة	4	5	35	35	39	13	10	7	1	0	6	155
أضرار مادية بسيطة	8	264	78	212	99	97	55	15	6	18	20	872
الإجمالي	19	274	114	255	159	120	68	23	8	18	28	1,086
الإصابات حسب الفئات العمرية												
حتى 6 سنوات	0	15	8	17	8	8	3	1	4	2	1	67
من 7 إلى 17 سنة	1	13	25	21	12	13	7	4	1	4	1	102
من 18 إلى 45 سنة	18	58	64	78	69	67	25	8	8	12	7	414
أخرى	2	9	9	25	5	12	9	1	0	13	1	86
الإجمالي	21	95	106	141	94	100	44	14	13	31	10	669
الوفيات حسب الأجيال												
حتى 6 سنوات	0	0	0	1	0	0	0	0	0	0	0	1
من 7 إلى 17 سنة	0	0	3	1	0	0	0	0	0	0	0	4
من 18 إلى 45 سنة	0	0	0	0	0	2	0	0	0	0	0	2
أخرى	0	0	1	0	0	1	1	1	0	0	0	4
الإجمالي	0	0	4	2	0	3	0	1	0	0	0	11

جدول رقم (12)

الحوادث المرورية على الطرق ونتائجها في الضفة الغربية خلال شهر آب، 2013

المحافظة	القدس	رام الله	الخليل	نابلس	بيت لحم	جنين	طولكرم	قلقيلية	أريحا	سلفيت	طوباس	المجموع
أنواع الحوادث												
حادثة مركبة مع مركبة	11	33	36	51	23	21	20	4	7	6	5	217
حادثة ضرر مادي فقط	0	0	0	0	0	0	0	0	0	0	0	0
حادثة مع عابر طريق	2	13	19	37	12	20	8	5	3	3	4	126
حوادث انقلاب	12	116	34	102	44	26	25	17	13	11	6	406
مركبة مع شاحنة	0	0	0	1	0	1	0	0	0	0	0	2
حوادث عامة	0	9	13	15	7	12	8	4	6	3	3	80
حادثة مع حيوان	1	1	2	0	0	0	0	0	0	0	0	4
الإجمالي	26	172	104	206	86	80	61	30	29	23	18	835
الإصابات والوفيات												
إصابة خفيفة	40	122	114	205	54	96	76	17	32	24	24	804
إصابة متوسطة	2	6	15	13	4	7	9	6	6	1	2	71
إصابة خطيرة	2	0	10	10	0	3	0	1	0	0	0	26
الإجمالي	44	128	139	228	58	106	85	24	38	25	26	901
وفاة في مكان الحادث	0	1	0	2	1	0	0	0	0	0	0	4
وفاة بالمستشفى	1	0	2	2	0	0	1	0	1	0	0	7
الإجمالي	1	1	2	4	1	0	1	0	1	0	0	11
الأضرار المادية												
أضرار مادية عالية	2	12	0	5	14	3	1	2	0	0	2	41
أضرار مادية متوسطة	17	4	33	34	28	14	15	3	4	2	8	162
أضرار مادية بسيطة	26	276	46	287	101	94	76	36	10	20	11	983
الإجمالي	45	292	79	326	143	111	92	41	14	22	21	1,186
الإصابات حسب الفئات العمرية												
حتى 6 سنوات	5	12	17	19	9	17	13	3	7	1	0	103
من 7 إلى 17 سنة	8	15	15	34	6	20	9	4	6	2	7	126
من 18 إلى 45 سنة	28	91	88	143	37	53	41	13	19	21	13	547
أخرى	3	10	19	28	6	16	22	4	6	1	6	121
الإجمالي	44	128	139	224	58	106	85	24	38	25	26	897
الوفيات حسب الأجيال												
حتى 6 سنوات	0	1	0	0	1	1	0	0	0	0	0	3
من 7 إلى 17 سنة	0	0	1	1	0	0	1	0	0	0	0	3
من 18 إلى 45 سنة	1	0	1	1	0	0	0	0	1	0	0	4
أخرى	0	0	0	2	0	0	0	0	0	0	0	2
الإجمالي	1	1	2	4	1	1	1	0	1	0	0	12

جدول رقم (13)

الحوادث المرورية على الطرق ونتائجها في الضفة الغربية خلال شهر أيلول، 2013

المحافظة	القدس	رام الله	الخليل	نابلس	بيت لحم	جنين	طولكرم	قلقيلية	أريحا	سلفيت	طوباس	المجموع
أنواع الحوادث												
حادثة مركبة مع مركبة	4	19	22	40	27	20	10	5	8	5	2	162
حادثة ضرر مادي فقط	0	0	1	3	0	2	1	0	0	0	1	8
حادثة مع عابر طريق	3	8	26	17	11	9	7	2	4	0	3	90
حوادث انقلاب	9	125	27	66	45	18	14	11	13	9	5	342
مركبة مع شاحنة	0	1	0	0	1	0	0	0	0	1	0	3
حوادث عامة	4	5	7	13	6	13	9	4	4	5	7	77
حادثة مع حيوان	0	0	0	1	1	3	1	0	0	2	0	8
الإجمالي	20	158	83	140	91	65	42	22	29	22	18	690
الإصابات والوفيات												
إصابة خفيفة	23	65	107	181	57	84	50	19	23	23	17	649
إصابة متوسطة	3	4	13	13	18	10	6	4	1	1	1	74
إصابة خطيرة	0	1	2	2	1	2	1	0	4	0	1	14
الإجمالي	26	70	122	196	76	96	57	23	28	24	19	737
وفاة في مكان الحادث	0	0	2	0	0	2	0	0	1	0	0	5
وفاة بالمستشفى	0	1	3	1	0	0	1	0	0	0	1	7
الإجمالي	0	1	5	1	0	2	1	0	1	0	1	12
الأضرار المادية												
أضرار مادية عالية	1	45	0	1	12	8	2	1	1	0	1	72
أضرار مادية متوسطة	8	8	25	36	39	8	7	7	3	3	8	152
أضرار مادية بسيطة	16	219	42	178	90	67	49	16	12	18	13	720
الإجمالي	25	272	67	215	141	83	58	24	16	21	22	944
الإصابات حسب الفئات العمرية												
حتى 6 سنوات	0	7	19	22	6	11	4	3	1	1	0	74
من 7 إلى 17 سنة	1	3	8	17	13	13	6	6	6	4	6	83
من 18 إلى 45 سنة	20	57	80	140	45	63	40	13	20	14	9	501
أخرى	5	3	15	26	12	9	7	1	1	5	4	88
الإجمالي	26	70	122	205	76	96	57	23	28	24	19	746
الوفيات حسب الأجيال												
حتى 6 سنوات	0	0	2	0	0	0	0	0	0	0	0	2
من 7 إلى 17 سنة	0	0	0	1	0	0	0	0	0	0	0	1
من 18 إلى 45 سنة	0	1	1	0	0	2	0	0	0	0	1	5
أخرى	0	0	2	0	0	0	1	0	1	0	0	4
الإجمالي	0	1	5	1	0	2	1	0	1	0	1	12

جدول رقم (14)

الحوادث المرورية على الطرق ونتائجها في الضفة الغربية خلال الربع الرابع، 2013

المحافظة	القدس	رام الله	الخليل	نابلس	بيت لحم	جنين	طولكرم	قلقيلية	أريحا	سلفيت	طوباس	المجموع
أنواع الحوادث												
حادث مركبة مع مركبة	23	75	69	81	53	42	34	11	14	7	11	420
حادث ضرر مادي فقط	3	0	0	2	0	6	0	2	0	0	0	13
حادث مع عابر طريق	15	30	66	64	37	41	29	8	12	10	13	325
حوادث انقلاب	28	302	112	222	89	54	51	28	30	13	19	948
مركبة مع شاحنة	0	0	1	3	0	3	1	0	3	0	0	11
حوادث عامة	4	9	23	33	18	22	13	5	3	4	9	143
حادث مع حيوان	0	0	1	2	5	7	2	3	1	2	0	23
الإجمالي	73	416	272	407	202	175	130	57	63	36	52	1,883
الإصابات والوفيات												
إصابة خفيفة	68	207	243	333	165	221	140	45	49	31	52	1,554
إصابة متوسطة	10	17	26	30	14	16	22	12	11	4	5	167
إصابة خطره	2	5	16	5	6	2	3	2	1	2	0	44
الإجمالي	80	229	285	368	185	239	165	59	61	37	57	1,765
وفاة في مكان الحادث	1	2	11	1	1	3	0	1	0	2	0	22
وفاة بالمستشفى	0	3	4	0	0	4	0	2	0	2	0	15
الإجمالي	1	5	15	1	1	7	0	3	0	4	0	37
الأضرار المادية												
أضرار مادية عالية	8	8	3	4	24	12	2	2	0	0	0	63
أضرار مادية متوسطة	28	8	61	100	51	28	46	9	7	0	8	346
أضرار مادية بسيطة	69	745	225	535	214	184	133	70	42	35	53	2,305
الإجمالي	105	761	289	639	289	224	181	81	49	35	61	2,714
الإصابات حسب الفئات العمرية												
حتى 6 سنوات	9	20	37	31	16	24	13	0	9	6	9	174
من 7 إلى 17 سنة	12	19	46	37	13	28	20	11	21	10	8	225
من 18 إلى ما دون 45 سنة	53	178	162	239	136	153	100	38	25	20	35	1,139
أخرى	6	21	40	61	19	34	32	10	6	1	5	235
الإجمالي	80	238	285	368	184	239	165	59	61	37	57	1,773
الوفيات حسب الأجيال												
حتى 6 سنوات	0	3	6	0	0	1	0	1	0	1	0	12
من 7 إلى 17 سنة	0	0	2	0	0	1	0	1	0	3	0	7
من 18 إلى ما دون 45 سنة	1	2	6	0	0	4	0	1	0	0	0	14
أخرى	0	0	1	1	1	1	0	0	0	0	0	4
الإجمالي	1	5	15	1	1	7	0	3	0	4	0	37

جدول رقم (15)

الحوادث المرورية على الطرق ونتائجها في الضفة الغربية خلال شهر تشرين أول، 2013

المحافظة	القدس	رام الله	الخليل	نابلس	بيت لحم	جنين	طولكرم	قلقيلية	أريحا	سلفيت	طوباس	المجموع
أنواع الحوادث												
حادثة مركبة مع مركبة	14	27	21	34	22	14	18	9	10	2	6	177
حادثة ضرر مادي فقط	1	0	0	1	0	3	0	1	0	0	0	6
حادثة مع عابر طريق	5	10	24	24	15	14	9	3	5	4	9	122
حوادث انقلاب	15	103	35	82	32	26	12	7	9	4	9	334
مركبة مع شاحنة	0	0	0	0	0	2	1	0	0	0	0	3
حوادث عامة	2	4	9	7	7	11	4	0	3	2	7	56
حادثة مع حيوان	0	0	1	0	1	5	0	1	0	2	0	10
الإجمالي	37	144	90	148	77	75	44	21	27	14	31	708
الإصابات والوفيات												
إصابة خفيفة	26	88	72	125	75	95	64	28	35	12	31	651
إصابة متوسطة	3	9	4	10	5	6	5	6	4	2	3	57
إصابة خطيرة	1	1	6	2	1	2	1	1	0	1	0	16
الإجمالي	30	98	82	137	81	103	70	35	39	15	34	724
وفاة في مكان الحادث	0	0	6	0	0	2	0	1	0	2	0	11
وفاة بالمستشفى	0	2	2	0	0	0	0	0	0	1	0	5
الإجمالي	0	2	8	0	0	2	0	1	0	3	0	16
الأضرار المادية												
أضرار مادية عالية	1	0	2	1	15	4	2	1	0	0	0	26
أضرار مادية متوسطة	22	5	22	34	14	13	16	2	1	0	8	137
أضرار مادية بسيطة	43	257	65	202	77	81	47	32	10	10	28	852
الإجمالي	66	262	89	237	106	98	65	35	11	10	36	1,015
الإصابات حسب الفئات العمرية												
حتى 6 سنوات	1	11	9	12	5	9	2	0	6	2	4	61
من 7 إلى 17 سنة	3	5	15	17	8	8	5	6	15	2	6	90
من 18 إلى مادون 45 سنة	23	72	51	97	61	74	47	19	16	10	22	492
أخرى	3	10	7	11	7	12	16	10	2	1	2	81
الإجمالي	30	98	82	137	81	103	70	35	39	15	34	724
الوفيات حسب الأجيال												
حتى 6 سنوات	0	1	5	0	0	1	0	0	0	0	0	7
من 7 إلى 17 سنة	0	0	2	0	0	1	0	1	0	3	0	7
من 18 إلى مادون 45 سنة	0	1	1	0	0	0	0	0	0	0	0	2
أخرى	0	0	0	0	0	0	0	0	0	0	0	0
الإجمالي	0	2	8	0	0	2	0	1	0	3	0	16

جدول رقم (16)

الحوادث المرورية على الطرق وتناجها في الضفة الغربية خلال شهر تشرين ثاني، 2013

المحافظة	القدس	رام الله	الخليل	نابلس	بيت لحم	جنين	طولكرم	قلقيلية	أريحا	سلفيت	طوباس	المجموع
أنواع الحوادث												
حادثة مركبة مع مركبة	5	19	25	20	13	11	7	1	3	3	3	110
حادثة ضرر مادي فقط	0	0	0	1	0	3	0	1	0	0	0	5
حادثة مع عابر طريق	5	12	29	18	10	12	13	3	5	3	3	113
حوادث انقلاب	6	90	38	65	19	15	19	7	12	4	6	281
مركبة مع شاحنة	0	0	0	1	0	1	0	0	2	0	0	4
حوادث عامة	1	0	8	13	5	8	5	2	0	2	1	45
حادثة مع حيوان	0	0	0	1	1	0	1	2	0	0	0	5
الإجمالي	17	121	100	119	48	50	45	16	22	12	13	563
الإصابات والوفيات												
إصابة خفيفة	12	66	86	101	41	47	41	12	11	13	12	442
إصابة متوسطة	1	2	13	9	0	8	0	4	6	2	2	58
إصابة خطيرة	1	1	6	0	2	0	2	0	0	0	0	12
الإجمالي	14	69	105	110	43	55	54	16	17	15	14	512
وفاة في مكان الحادث	1	0	2	1	0	0	0	0	0	0	0	4
وفاة بالمستشفى	0	1	2	0	0	3	0	0	0	0	0	6
الإجمالي	1	1	4	1	0	3	0	0	0	0	0	10
الأضرار المادية												
أضرار مادية عالية	4	4	0	2	2	4	2	0	0	0	0	16
أضرار مادية متوسطة	1	0	26	22	16	7	13	3	4	0	0	92
أضرار مادية بسيطة	13	217	80	174	45	56	46	12	18	12	13	686
الإجمالي	18	221	106	198	63	67	59	15	22	12	13	794
الإصابات حسب الفئات العمرية												
حتى 6 سنوات	2	2	17	11	8	3	10	0	3	4	5	65
من 7 إلى 17 سنة	1	8	23	10	3	7	11	2	5	6	1	77
من 18 إلى 45 سنة	10	55	47	65	28	36	21	14	6	5	7	294
أخرى	1	4	18	24	3	9	12	0	3	0	1	75
الإجمالي	14	69	105	110	42	55	54	16	17	15	14	511
الوفيات حسب الأجيال												
حتى 6 سنوات	0	1	1	0	0	0	0	0	0	0	0	2
من 7 إلى 17 سنة	0	0	0	0	0	0	0	0	0	0	0	0
من 18 إلى 45 سنة	1	0	3	0	0	3	0	0	0	0	0	7
أخرى	0	0	0	1	0	0	0	0	0	0	0	1
الإجمالي	1	1	4	1	0	3	0	0	0	0	0	10

جدول رقم (17)

الحوادث المرورية على الطرق ونتائجها في الضفة الغربية خلال شهر كانون أول، 2013

المحافظة	القدس	رام الله	الخليل	نابلس	بيت لحم	جنين	طولكرم	قلقيلية	أريحا	سلفيت	طوباس	المجموع
أنواع الحوادث												
حادثة مركبة مع مركبة	4	29	23	27	18	17	9	1	1	2	2	133
حادثة ضرر مادي فقط	2	0	0	0	0	0	0	0	0	0	0	2
حادثة مع عابر طريق	5	8	13	22	12	15	7	2	2	3	1	90
حوادث انقلاب	7	109	39	75	38	13	20	14	9	5	4	333
مركبة مع شاحنة	0	0	1	2	0	0	0	0	1	0	0	4
حوادث عامة	1	5	6	13	6	3	4	3	0	0	1	42
حادثة مع حيوان	0	0	0	1	3	2	1	0	1	0	0	8
الإجمالي	19	151	82	140	77	50	41	20	14	10	8	612
الإصابات والوفيات												
إصابة خفيفة	30	53	85	107	49	79	35	5	3	6	9	461
إصابة متوسطة	6	6	9	11	9	2	6	2	1	0	0	52
إصابة خطيرة	0	3	4	3	3	0	0	1	1	1	0	16
الإجمالي	36	62	98	121	61	81	41	8	5	7	9	529
وفاة في مكان الحادث	0	2	3	0	1	1	0	0	0	0	0	7
وفاة بالمستشفى	0	0	0	0	0	1	0	2	0	1	0	4
الإجمالي	0	2	3	0	1	2	0	2	0	1	0	11
الأضرار المادية												
أضرار مادية عالية	3	4	1	1	7	4	0	1	0	0	0	21
أضرار مادية متوسطة	5	3	13	44	21	8	17	4	2	0	0	117
أضرار مادية بسيطة	13	271	80	159	92	47	40	26	14	13	12	767
الإجمالي	21	278	94	204	120	59	57	31	16	13	12	905
الإصابات حسب الفئات العمرية												
حتى 6 سنوات	6	7	11	8	3	12	1	0	0	0	0	48
من 7 إلى 17 سنة	8	6	8	10	2	13	4	3	1	2	1	58
من 18 إلى مادون 45 سنة	20	51	64	77	47	43	32	5	3	5	6	353
أخرى	2	7	15	26	9	13	4	0	1	0	2	79
الإجمالي	36	71	98	121	61	81	41	8	5	7	9	538
الوفيات حسب الأجيال												
حتى 6 سنوات	0	1	0	0	0	0	0	1	0	1	0	3
من 7 إلى 17 سنة	0	0	0	0	0	0	0	0	0	0	0	0
من 18 إلى مادون 45 سنة	0	1	2	0	0	1	0	1	0	0	0	5
أخرى	0	0	1	0	1	1	0	0	0	0	0	3
الإجمالي	0	2	3	0	1	2	0	2	0	1	0	11