



وزارة النقل والمواصلات  
المجلس الأعلى للمرور

الحوادث المرورية على الطرق في الضفة الغربية  
عام 2014

التقرير السنوي

إعداد: فراس جرادات

شباط، 2015



**وزارة النقل والمواصلات**

**المجلس الأعلى للمرور**

**الحوادث المرورية على الطرق في الضفة الغربية**

**عام 2014**

**التقرير السنوي**

إعداد: فراس جرادات

شباط، 2015

شباط، 2015

جميع الحقوق محفوظة.

في حالة الاقتباس، يرجى الإشارة إلى هذا التقرير كالتالي:

وزارة النقل والمواصلات - المجلس الأعلى للمرور. الحوادث المرورية على الطرق في الضفة الغربية عام 2014.

رام الله - فلسطين.

جميع المراسلات توجه إلى:

**وزارة النقل والمواصلات**

ص.ب 399، رام الله-فلسطين

تلفاكس: (970/972) 2 241 3844

الموقع الالكتروني: [www.mot.gov.ps](http://www.mot.gov.ps)

البريد الالكتروني: [thc@mot.gov.ps](mailto:thc@mot.gov.ps)

## فريق العمل

### إعداد التقرير

قائم بأعمال مدير دائرة  
دائرة الدراسات

فراس جرادات

### المراجعة النهائية

نائب مدير عام  
الإدارة العامة للدراسات والتخطيط وتكنولوجيا المعلومات

م.طالب حسن

### الإشراف العام

الرئيس التنفيذي  
المجلس الأعلى للمرور

م. محمد أمين جرادات

## **شكر وتقدير**

يتقدم المجلس الأعلى للمرور في وزارة النقل والمواصلات بالشكر والتقدير إلى كافة الجهات التي ساعدت في تزويدنا بالبيانات والمعلومات اللازمة لإنجاح هذا التقرير ونخص بالذكر القيادة العامة للشرطة- الإدارة العامة للمرور.

## قائمة المحتويات

الصفحة	الموضوع
	شكر وتقدير قائمة الجداول ملخص تنفيذي
	المقدمة
9	1.1 مقدمة
9	2.1 أهداف التقرير
10	المفاهيم والمصطلحات
	الفصل الأول
13	النتائج الأساسية
13	1.3 أعداد وأنواع الحوادث المرورية في الضفة الغربية عام 2014
13	1.1.3 أعداد الحوادث المرورية في الضفة الغربية
15	2.1.3 أنواع الحوادث في الضفة الغربية
16	2.3 نتائج الحوادث المرورية في الضفة الغربية عام 2014
16	1.2.3 الإصابات
18	2.2.3 الوفيات
19	3.3 الأضرار المادية
	الفصل الثاني
	الفصل الثالث
21	الجدول

## قائمة الجداول

الصفحة

الجدول

### جداول الحوادث المرورية على الطرق ونتائجها

22	الحوادث المرورية على الطرق ونتائجها في الضفة الغربية عام 2014	جدول 1
23	الحوادث المرورية على الطرق ونتائجها في الضفة الغربية خلال الربع الأول عام 2014	جدول 2
24	الحوادث المرورية على الطرق ونتائجها في الضفة الغربية خلال شهر كانون الثاني، 2014	جدول 3
25	الحوادث المرورية على الطرق ونتائجها في الضفة الغربية خلال شهر شباط، 2014	جدول 4
26	الحوادث المرورية على الطرق ونتائجها في الضفة الغربية خلال شهر آذار، 2014	جدول 5
27	الحوادث المرورية على الطرق ونتائجها في الضفة الغربية خلال لربيع الثاني عام 2014	جدول 6
28	الحوادث المرورية على الطرق ونتائجها في الضفة الغربية خلال نيسان، 2014	جدول 7
29	الحوادث المرورية على الطرق ونتائجها في الضفة الغربية خلال شهر أيار، 2014	جدول 8
30	الحوادث المرورية على الطرق ونتائجها في الضفة الغربية خلال شهر حزيران، 2014	جدول 9
31	الحوادث المرورية على الطرق ونتائجها في الضفة الغربية خلال الربع الثالث عام 2014	جدول 10
32	الحوادث المرورية على الطرق ونتائجها في الضفة الغربية خلال شهر تموز، 2014	جدول 11
33	الحوادث المرورية على الطرق ونتائجها في الضفة الغربية خلال شهر آب، 2014	جدول 12
34	الحوادث المرورية على الطرق ونتائجها في الضفة الغربية خلال شهر أيلول، 2014	جدول 13
35	الحوادث المرورية على الطرق ونتائجها في الضفة الغربية خلال الربع الرابع عام 2014	جدول 14
36	الحوادث المرورية على الطرق ونتائجها في الضفة الغربية خلال شهر تشرين أول، 2014	جدول 15
37	الحوادث المرورية على الطرق ونتائجها في الضفة الغربية خلال شهر تشرين ثاني، 2014	جدول 16
38	الحوادث المرورية على الطرق ونتائجها في الضفة الغربية خلال شهر كانون، 2014	جدول 17

## ملخص تنفيذي

- ✓ بلغ عدد الحوادث المرورية على الطرق و المسجلة خلال عام 2014، 7,694 حادث مروري بانخفاض مقداره 1.7% عن عدد الحوادث المسجلة عام 2013 والبالغة 7,827 حادث مروري.
- ✓ سجلت محافظة رام الله أعلى نسبة حوادث بلغت 22.4%، تلاها محافظة نابلس بنسبة حوالي 20.7%، فيما سجلت محافظة طوباس أدنى نسبة حوادث ما بين المحافظات بلغت 2.2%. ويلاحظ أن الحوادث المرورية في محافظتي رام الله ونابلس قد شكلتا مانسبته حوالي 43.1% من مجمل الحوادث في محافظات الضفة الغربية.
- ✓ "حوادث الانقلاب" سجلت أعلى نسبة حوادث خلال عام 2014 حيث بلغت حوالي 52.0% من مجمل الحوادث البالغ عددها 7,694 حادث، تلاه "حادث مركبة مع مركبة" بنسبة 22.3% و "حادث مع عابر طريق" بنسبة 16.2%، أما "الحوادث العامة" فقد شكلت نسبة 7.5%، أما باقي أنواع الحوادث فقد شكلت مجتمعه نسبة 1.8% من مجمل الحوادث في الضفة الغربية.
- ✓ "حوادث الانقلاب" شكلت أعلى نسبة في محافظة رام الله حيث بلغ 73.0% من مجمل الحوادث في المحافظة وقد شكل أعلى نسبة ما بين المحافظات. أما "حادث مركبة مع مركبة" فقد شكل أعلى نسبة في محافظة نابلس حيث بلغت حوالي 22.0% من مجمل الحوادث في المحافظة وقد شكل أعلى نسبة ما بين المحافظات، بينما شكل "حادث مع عابر طريق" أعلى نسبة حوادث في محافظة الخليل حيث بلغ حوالي 24.0% من مجمل الحوادث في هذه المحافظة وقد شكل أعلى نسبة ما بين المحافظات.
- ✓ بلغ عدد إصابات الحوادث المرورية خلال عام 2014، 7,257 إصابة، بانخفاض بنسبة 4.7% عن عام 2013 والبالغ عددها 7,602 إصابة.
- ✓ 87.7% من الإصابات التي حدثت هي إصابات خفيفة بينما شكلت "الإصابات المتوسطة" و "الإصابات الخطرة" 10.0% و 2.2% لكل منهما على التوالي.
- ✓ الإصابات للفئة العمرية من "18 سنة إلى ما دون 45 سنة" قد شكلت 63.5% من مجمل الإصابات في الضفة الغربية.
- ✓ انخفضت الإصابات للفئة العمرية مادون 18 سنة لتصل إلى 1673 إصابة عام 2014، مقارنة مع عام 2013 حيث بلغت 1842 إصابة.



✓ بلغ عدد الوفيات 101 حالة وفاة خلال عام 2014، 52 حالة وفاة تم تسجيلها في مكان الحادث و 49 حالة وفاة تم تسجيلها في المستشفيات أيضاً .

✓ توزيع حالات الوفاة حسب الفئات العمرية: 17 حالة للفئة العمرية "حتى 6 سنوات"، و 18 حالة وفاة للفئة العمرية "من 7 إلى 17 سنة" و 37 حالة وفاة للفئة العمرية "من 18 إلى ما دون 45 سنة" و 29 حالة وفاة للفئات العمرية الأخرى".

✓ يلاحظ الانخفاض الكبير في عدد الوفيات لعمر ما دون 18 سنة من 65 حالة وفاة عام 2013 الى 35 حالة وفاة في عام 2014.

✓ بلغ عدد حالات الأضرار المادية للمركبات المسجلة خلال عام 2014 في الضفة الغربية 10,894 حالة ضرر مادي.

✓ حالات "الأضرار المادية البسيطة" تشكل نسبة 84.7% من مجمل حالات الأضرار المسجلة خلال عام 2014.

## الفصل الأول

### المقدمة

#### 1.1 مقدمة

أصبحت الحوادث المرورية تمثل وبشكل كبير هاجساً وقلقاً لكافة أفراد المجتمع، وأصبحت واحدة من أهم المشكلات التي تستنزف الموارد المادية والطاقات البشرية وتستهدف المجتمعات في أهم مقومات الحياة والذي هو العنصر البشري، إضافة إلى ما تكبده من مشاكل اجتماعية ونفسية وخسائر مادية ضخمة، مما أصبح لزاماً العمل على إيجاد الحلول والاقتراحات ووضعها موضع التنفيذ للحد من هذه الحوادث أو على أقل تقدير معالجة أسبابها والتخفيف من آثارها السلبية.

يلقي هذا التقرير الضوء على الحوادث المرورية على الطرق في الضفة الغربية خلال عام 2014 وما ينجم عنها وذلك نظراً لأهمية توفير بيانات شاملة وحديثة تساهم في التحليل والبحث العلمي واتخاذ القرارات وصولاً لمجتمع آمن مرورياً.

#### 2.1 أهداف التقرير

يتطرق هذا التقرير إلى واقع الحوادث المرورية في الضفة الغربية خلال عام 2014 من خلال مؤشرات الحوادث المرورية على الطرق في الضفة الغربية حسب المحافظة و الشهر من حيث:

- ✓ أعداد وأنواع الحوادث
- ✓ الإصابات والوفيات حسب الفئات العمرية
- ✓ الأضرار المادية

## الفصل الثاني

### المفاهيم والمصطلحات

أولاً : قانون المرور رقم 5 لسنة 2000

#### المركبة

كل وسيلة من وسائل النقل أو الجر أعدت للسير أو الجر على عجلات أو جنزير وتسير بقوة آلية أو جسدية.

#### الدراجة الآلية

مركبة آلية ذات عجلين سواء كانت مزودة بعربة جانبية أو بدونها.

#### المركبة الآلية

كل مركبة آلية تسير بمحرك كهربائي ومعدة حسب تصميمها لنقل ثمانية ركاب عدا قائدها.

#### المركبة الخصوصية

المركبة المعدة للاستعمال الشخصي.

#### المركبة العمومية

المركبة المستعملة أو المعدة للاستعمال في نقل ركاب لقاء أجر.

#### مركبة التأجير

وهي المركبة المسجلة بسلطة الترخيص تحت اسم شركة تأجير للسيارات وتستعمل لأغراض التأجير فقط وحسب النظام الخاص بذلك.

#### المركبة التجارية

المركبة المعدة للاستعمال في نقل البضائع لقاء أجر أو لنقلها فيما يتعلق بأعمال صاحب المركبة أو تجارته.

#### مركبة أمن

وتشمل مركبة الإسعاف المعدة لنقل المرضى أو مركبة تابعة لقوات الشرطة أو الأمن العام أو مركبة إطفاء الحريق وكل مركبة أخرى صادقت سلطة الترخيص على أنها مركبة أمن ونبعث منها نور خاص منقطع أحمر أو أزرق وتطلق إشارة إنذار بواسطة صافرة أو جرس.

#### مركبة تخليص

مركبة آلية معدة حسب تصميمها لتنفيذ أعمال تخليص وجر المركبات التي لم تعد صالحة للعمل بشكل مسيطر عليه.

#### مركبة العمل

مركبة آلية غير معدة لنقل البضائع أو أشخاص وثبت عليها أجهزة عمل ثابتة.

#### المركبة القديمة

كل مركبة عدا الجرار الزراعي والمجروح التي بلغت في يوم تجديدها رخصتها عشرين سنة.

#### الحافلة

المركبة الآلية المعدة لنقل ثمانية أشخاص أو أكثر عدا قائدها وذكر في رخصتها أنها حافلة.

### حافلة عمومية

مركبة عمومية من نوع حافلة مخصصة لنقل ركاب بأجر .

### حافلة خصوصية

كل حافلة ليست عمومية وتستهمل في نقل الأشخاص بدون أجر .

### الحافلة السياحية

كل حافلة ليست عمومية وتستهمل في نقل الأفواج السياحية أو الرحلات مقابل مبلغ مقطوع.

### المائدة المتحركة

مركبة آلية معدة حسب تصميمها لتنفيذ أعمال وغير مخصصة للجر .

### الجرار

مركبة آلية معدة حسب تصميمها للجر وتنفيذ أية أعمال أخرى.

### الساندة

مركبة آلية معدة حسب تصميمها لإسناد وجر مستندة.

### المستندة

مقطورة مبنية بشكل يستند فيه قسمها الأمامي على الساندة.

### المقطورة

مركبة بدون محرك صممت لكي تقطرها أو تجرها مركبة آلية.

## ثانياً : تعريفات مختارة<sup>1</sup>

### حادث الطرق (سير)

كل حادث نتج عنه إصابة شخص بضرر جسماني جراء استعمال مركبة ، ويشمل ذلك حادث مع مركبة متوقفة.

### إصابة قاتلة

هي الإصابة التي تؤدي إلى موت شخص جراء حادث طرق أو الموت خلال 30 يوماً من تاريخ وقوع حادث السير .

### إصابة خطيرة

هي الإصابة التي ينتج عنها دخول شخص للمستشفى نتيجة حادث سير ، وبقي فيه 24 ساعة أو أكثر .

### إصابة بسيطة

هي الإصابة التي ينتج عنها جرح شخص في حادث طرق، ولكن الشخص لم يدخل المستشفى، أو دخل مدة تقل عن 24 ساعة.

### الطريق الرئيسي:

هو الطريق الذي يمتد على مستوى القطر، أو من محافظة إلى أخرى، ويشمل امتداد الطريق داخل التجمع.

<sup>1</sup> الجهاز المركزي للإحصاء الفلسطيني، 2009. دليل المصطلحات الإحصائية المستخدمة في الجهاز - الطبعة الثالثة.

### الطريق الإقليمي

هو الطريق الذي يتفرع من طريقين رئيسيين، أو يؤدي إلى طريقين رئيسيين، ويشمل امتداد الطريق داخل التجمع.

### الطريق المحلي

هو الطريق الذي يخدم حركة المرور الداخلية ضمن التجمع.

## الفصل الثالث

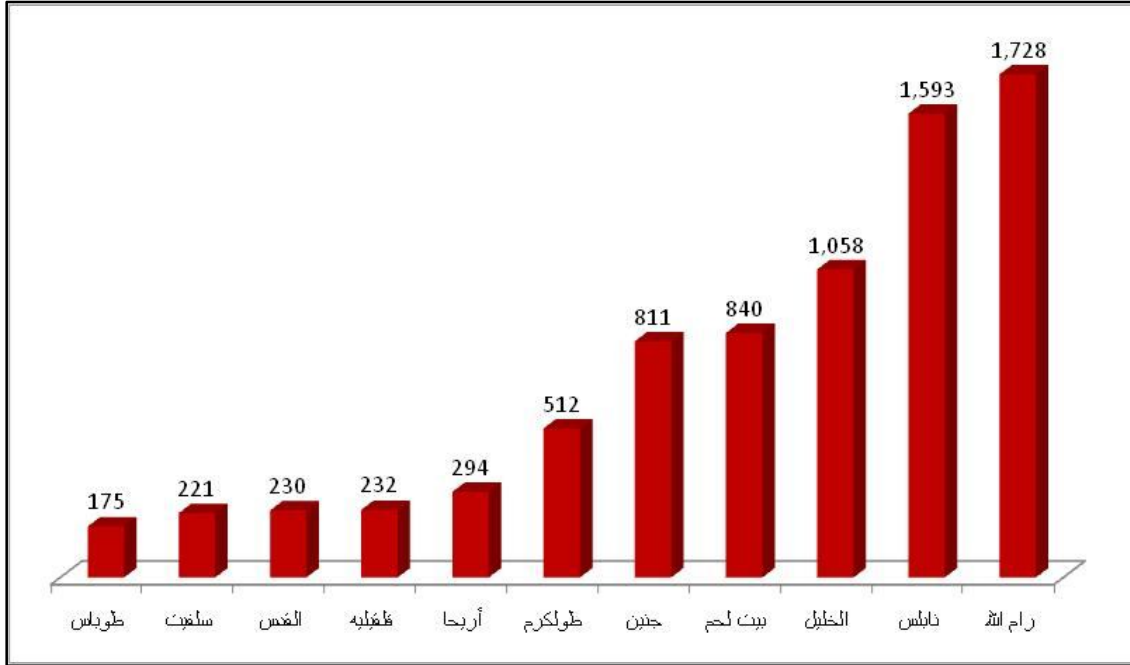
### النتائج الأساسية

#### 1.3 أعداد وأنواع الحوادث المرورية في الضفة الغربية خلال عام 2014

##### 1.1.3 أعداد الحوادث المرورية في الضفة الغربية

بلغ عدد الحوادث المرورية على الطرق و المسجلة خلال عام 2014، 7,694 حادث مروري، ويوضح الشكل البياني التالي توزيع الحوادث المرورية على الطرق حسب المحافظة.

شكل 1 : أعداد الحوادث المرورية على الطرق حسب المحافظة خلال عام 2014

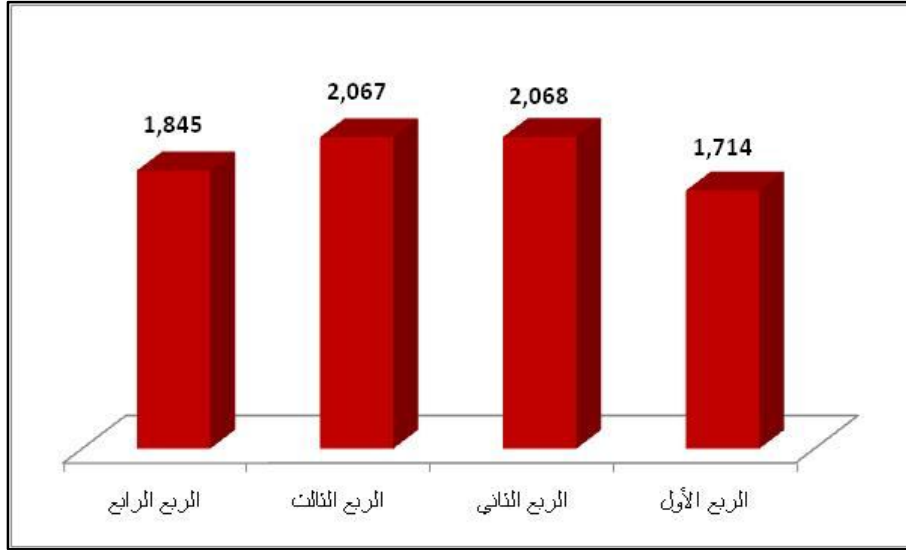


سجلت محافظة رام الله أعلى نسبة حوادث بلغت 22.4%، تلاها محافظة نابلس بنسبة حوالي 20.7%، فيما سجلت محافظة طوباس أدنى نسبة حوادث ما بين المحافظات بلغت 2.2%. ويلاحظ أن الحوادث المرورية في محافظتي رام الله ونابلس قد شكلتا مانسبته حوالي 43.1% من مجمل الحوادث في محافظات الضفة الغربية.

وفيما يتعلق بالتغيرات التي حدثت من عام 2014 حسب الربع، يلاحظ أن عدد الحوادث المرورية قد ارتفع في الربع الرابع مقارنة عما كان عليه الوضع في الربع الأول من نفس العام حيث بلغ عدد الحوادث 1,845 حادث مروري في نهاية الربع الرابع من عام 2014 مقابل 1,714 في الربع الأول لنفس العام.

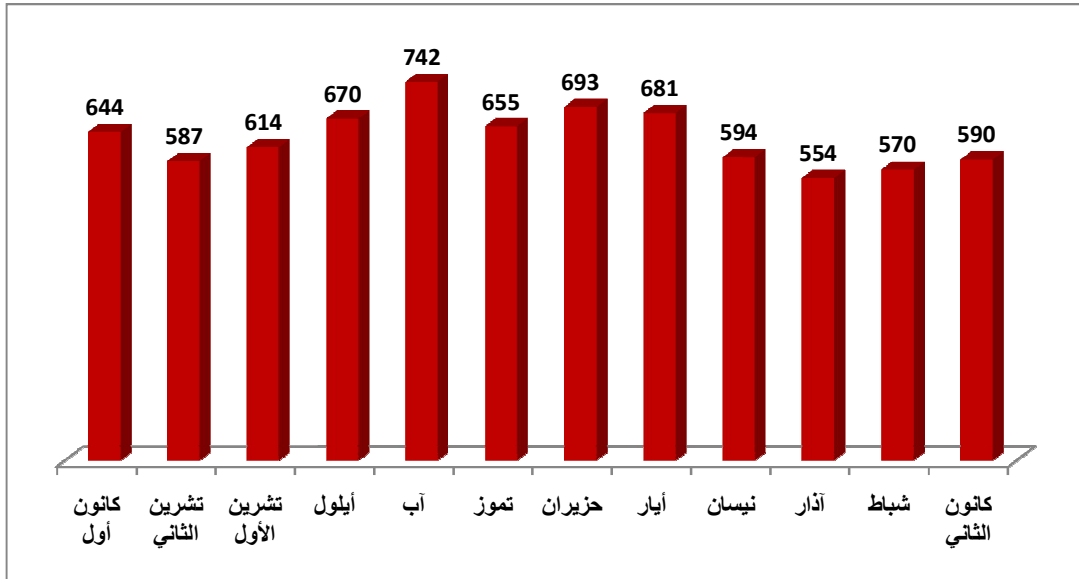
ويلاحظ أن الحوادث المرورية بلغت أعلى مستوى لها في الربع الثاني من عام 2014 ليبلغ عددها 2,068 حادث مروري.

شكل 2: أعداد الحوادث المرورية على الطرق في الضفة الغربية حسب الربع عام 2014



أما عن التغيرات التي حدثت في أعداد الحوادث المرورية في الضفة الغربية حسب شهر تسجيل الحادث، فيتضح أن شهر آب قد سجل أعلى عدد في الحوادث حيث يبلغ عدد الحوادث المرورية فيه 724 حادث مروري، ويوضح الشكل البياني التغيرات التي حدثت في أعداد الحوادث المرورية في الضفة الغربية خلال عام 2014 حسب الشهر.

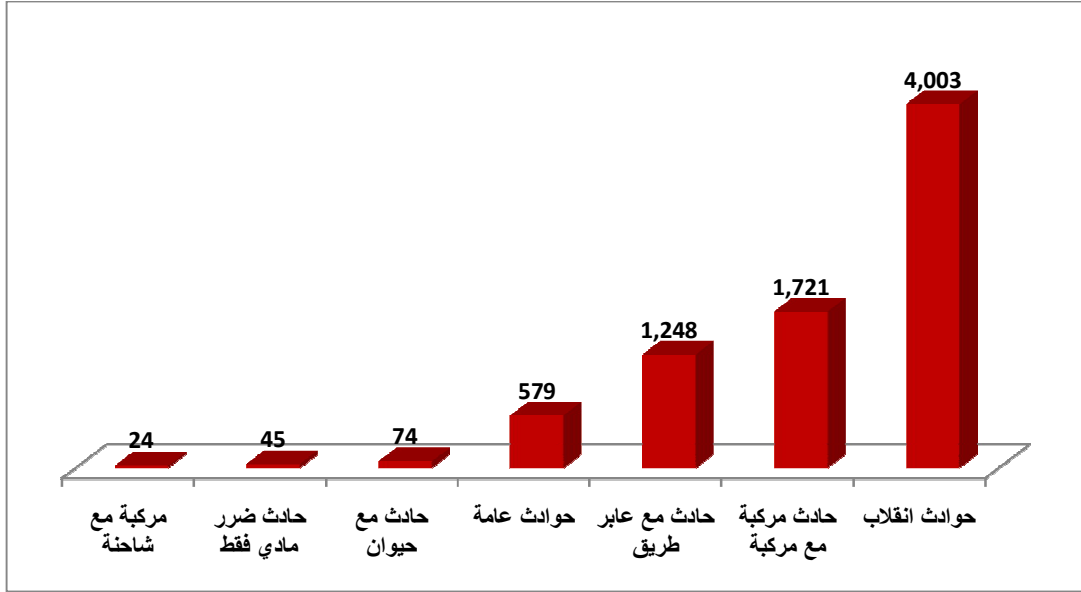
شكل 3: أعداد الحوادث المرورية على الطرق في الضفة الغربية حسب الشهر عام 2014



### 2.1.3 أنواع الحوادث في الضفة الغربية خلال عام 2014

يوضح الشكل البياني التالي توزيع الحوادث المرورية في الضفة الغربية حسب نوع الحادث، حيث يلاحظ أن "حوادث الانقلاب" سجلت أعلى نسبة حوادث خلال عام 2014 حيث بلغت حوالي 52.0% من مجمل الحوادث البالغ عددها 7,694 حادث، تلاه "حادث مركبة مع مركبة" بنسبة 22.3% و "حادث مع عابر طريق" بنسبة 16.2%، أما "الحوادث العامة" فقد شكلت نسبة 7.5%، أما باقي أنواع الحوادث فقد شكلت مجتمعه نسبة 1.8% من مجمل الحوادث في الضفة الغربية.

شكل 4 : أعداد الحوادث المرورية في الضفة الغربية حسب نوع الحادث خلال عام 2014

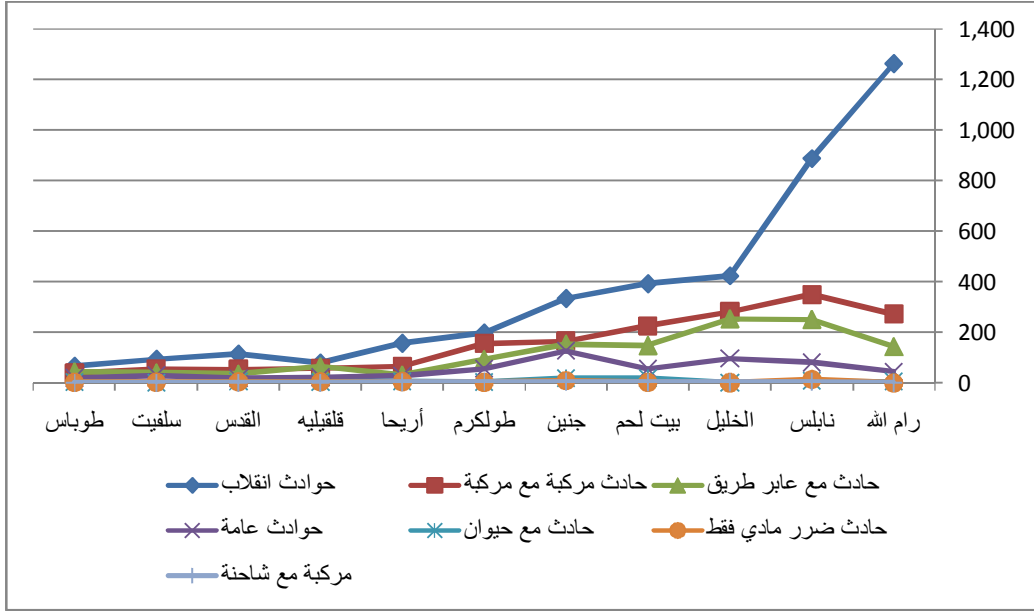


وفيما يتعلق بتوزيع الحوادث المرورية على الطرق حسب نوع الحادث والمحافظة، يلاحظ أن "حوادث الانقلاب" شكلت أعلى نسبة في محافظة رام الله حيث بلغ 73.0% من مجمل الحوادث في المحافظة وقد شكل أعلى نسبة ما بين المحافظات. أما "حادث مركبة مع مركبة" فقد شكل أعلى نسبة في محافظة نابلس حيث بلغت حوالي 22.0% من مجمل الحوادث في المحافظة وقد شكل أعلى نسبة ما بين المحافظات، بينما شكل "حادث مع عابر طريق" أعلى نسبة حوادث في محافظة الخليل حيث بلغ حوالي 24.0% من مجمل الحوادث في هذه المحافظة وقد شكل أعلى نسبة ما بين المحافظات. (أنظر جدول رقم 1)

ويوضح الشكل البياني التالي توزيع الحوادث المرورية في الضفة الغربية حسب نوع الحادث والمحافظة خلال عام 2014.



شكل 5 : أعداد الحوادث المرورية في الضفة الغربية حسب نوع الحادث والمحافظة عام 2014

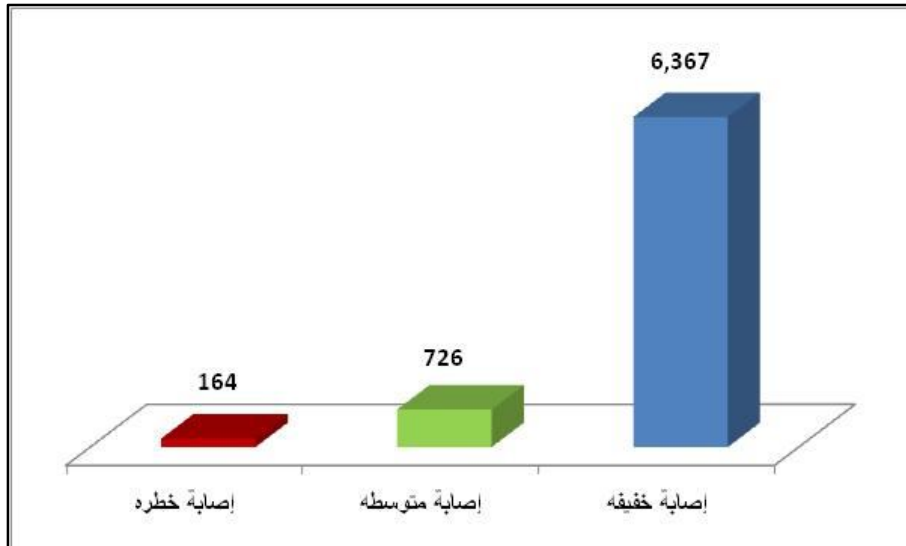


2.3 نتائج الحوادث المرورية في الضفة الغربية خلال عام 2014

### 1.2.3 الإصابات

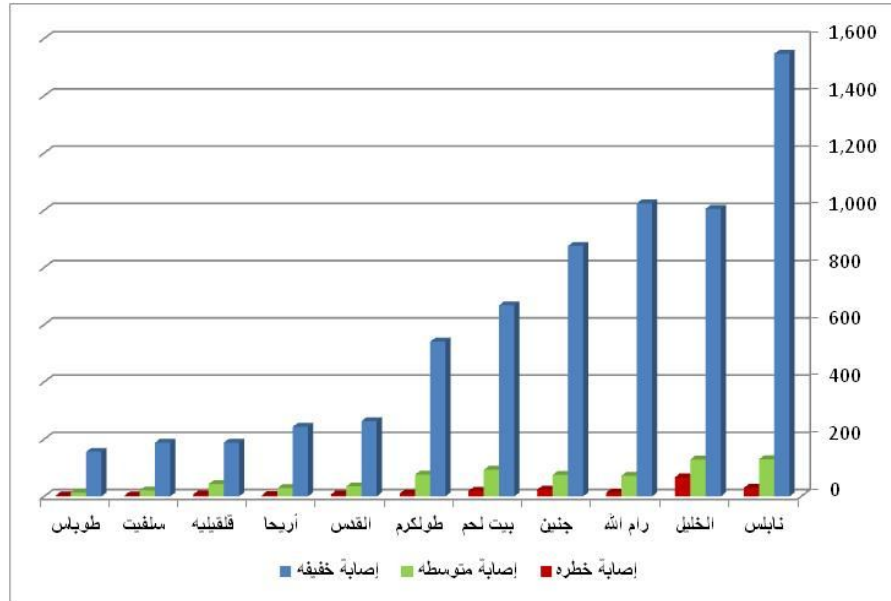
بلغ عدد إصابات الحوادث المرورية خلال عام 2014، 7,257 إصابة، ويوضح الشكل البياني التالي أعداد الإصابات في الضفة الغربية خلال عام 2014 حيث يتبين أن 87.7% من الإصابات التي حدثت هي إصابات خفيفة بينما شكلت " الإصابات المتوسطة" و "الإصابات الخطرة" 10.0% و 2.2% لكل منهما على التوالي.

شكل 6: أعداد الإصابات في الضفة الغربية حسب نوع الإصابة خلال عام 2014



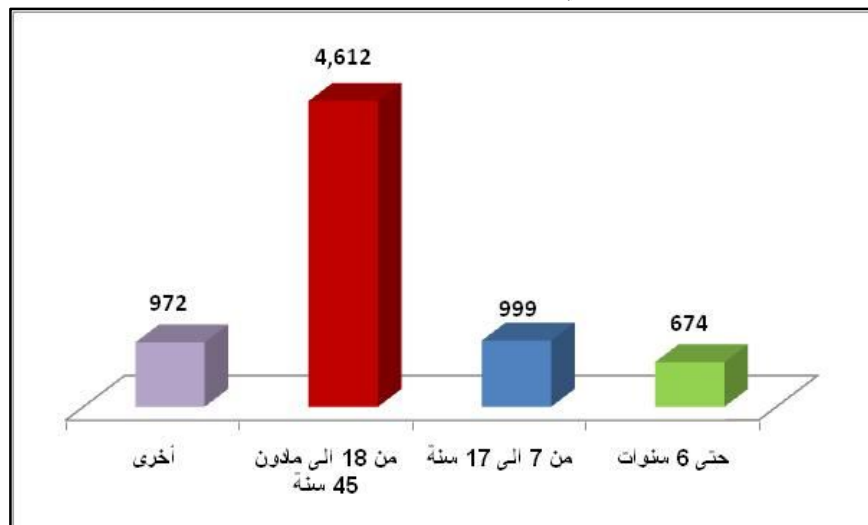
أما عن توزيع الإصابات حسب المحافظة خلال عام 2014، فيلاحظ أن "الإصابات الخفيفة" في محافظة نابلس قد شكلت نسبة 21.3% من مجمل الإصابات في المحافظات وأعلى نسبة بين المحافظات، أيضاً شكلت "الإصابات المتوسطة" أعلى ارتفاع لها في محافظة نابلس حيث بلغت 135 إصابة متوسطة، فيما كان أعلى عدد للإصابات الخطرة في محافظة الخليل حيث بلغت 45 إصابة خطيرة وهذا يشكل ما نسبته 27.4% من مجمل الإصابات الخطرة في الضفة الغربية. (أنظر أيضاً جدول رقم 1)

شكل 7: أعداد الإصابات في الضفة الغربية حسب نوع الإصابة والمحافظة خلال عام 2014



وفيما يتعلق بتوزيع الإصابات حسب الفئات العمرية خلال عام 2014 فيوضحها الشكل البياني التالي، حيث يلاحظ أن الإصابات للفئة العمرية من "18 سنة إلى ما دون 45 سنة" قد شكلت 63.5% من مجمل الإصابات في الضفة الغربية.

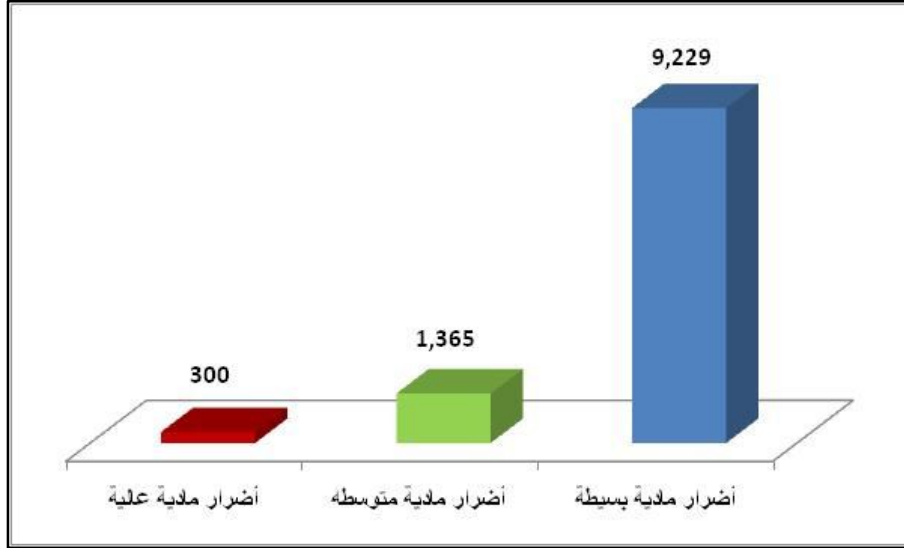
شكل 9: أعداد الإصابات في الضفة الغربية حسب الفئات العمرية خلال عام 2014



### 3.3 الأضرار المادية للمركبات

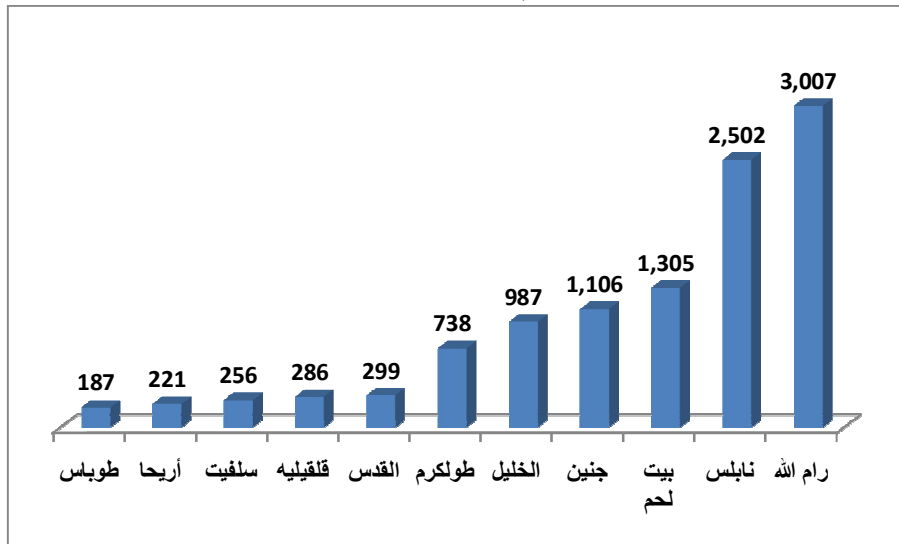
بلغ عدد حالات الأضرار المادية للمركبات المسجلة خلال عام 2014 في الضفة الغربية 10,894 حالة ضرر مادي، ويلاحظ أن حالات "الأضرار المادية البسيطة" تشكل نسبة 84.7% من مجمل حالات الأضرار المسجلة خلال عام 2014.

شكل 12: حالات الأضرار المادية في الضفة الغربية حسب نوع الضرر خلال عام 2014



أما عن توزيع حالات الأضرار المادية حسب المحافظة في الضفة الغربية خلال عام 2014، فيلاحظ أن محافظة رام الله شكلت أعلى نسبة حيث بلغت حوالي 27.6% تقريباً من مجمل الحالات المسجلة للأضرار المادية في المحافظات. ويوضح الشكل البياني التالي حالات الأضرار المادية في الضفة الغربية حسب المحافظة خلال عام 2014.

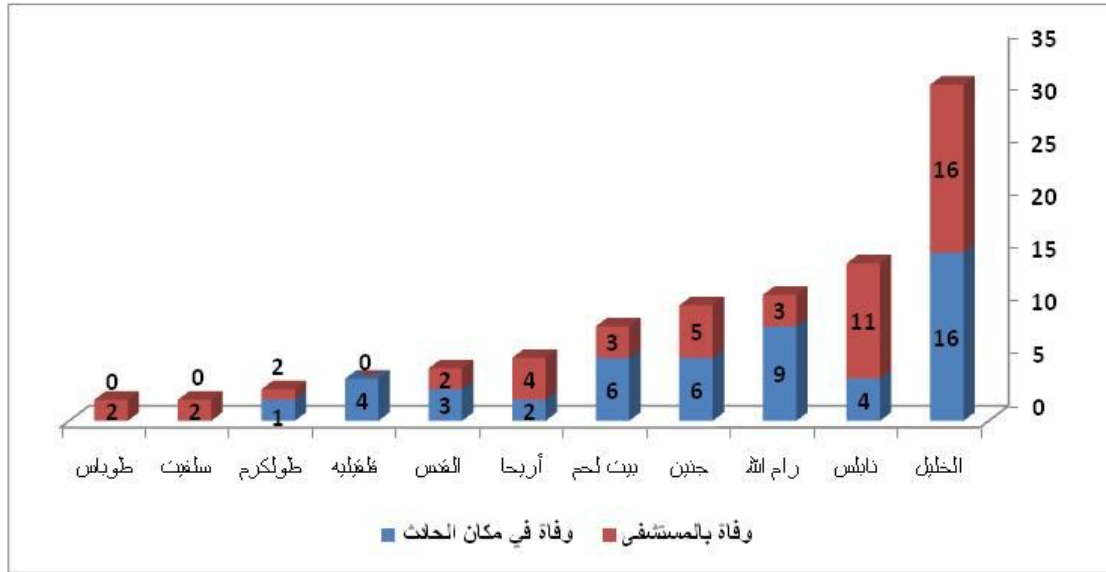
شكل 13: حالات الأضرار المادية في الضفة الغربية حسب المحافظة خلال عام 2014



### 2.2.3 الوفيات

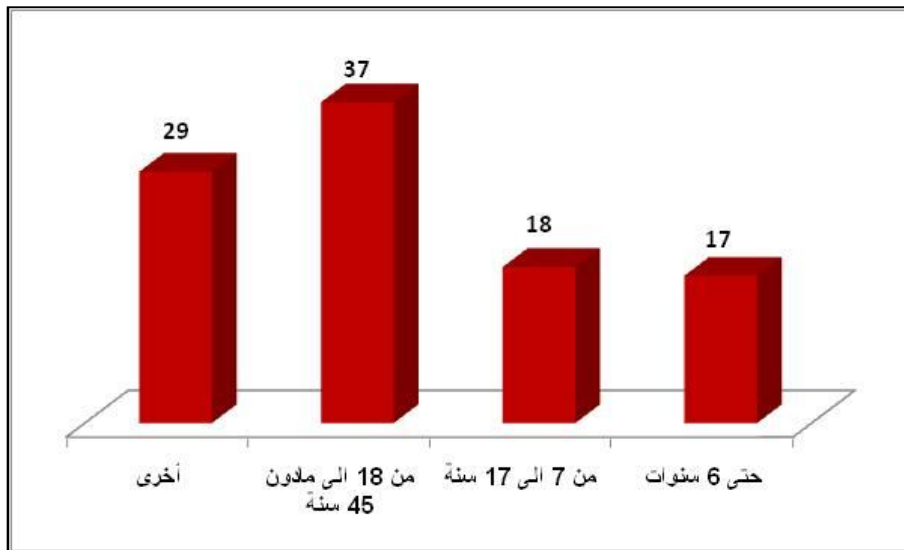
بلغ عدد الوفيات 101 حالة وفاة خلال عام 2014، 52 حالة وفاة تم تسجيلها في مكان الحادث و 49 حالة وفاة تم تسجيلها في المستشفيات أيضاً. ويوضح الجدول التالي توزيع حالات الوفاة في الضفة الغربية حسب المحافظة ومكان الوفاة.

شكل 10: أعداد الوفيات في الضفة الغربية حسب المحافظة ومكان الوفاة خلال عام 2014



أما عن توزيع حالات الوفاة حسب الفئات العمرية، فقد بلغت 17 حالة للفئة العمرية "حتى 6 سنوات"، و 18 حالة وفاة للفئة العمرية "من 7 إلى 17 سنة" و 37 حالة وفاة للفئة العمرية "من 18 إلى ما دون 45 سنة" و 29 حالة وفاة للفئات العمرية الأخرى.

شكل 11: أعداد الوفيات في الضفة الغربية حسب المحافظة خلال عام 2014



## الجداول

جدول رقم (1)

الحوادث المرورية على الطرق ونتائجها في الضفة الغربية خلال عام 2014 - بيانات شرطة المرور

المحافظة	القدس	رام الله	الخليل	نابلس	بيت لحم	جنين	طولكرم	قلقيلية	أريحا	سلفيت	طوباس	المجموع
أنواع الحوادث												
حادثة مركبة مع مركبة	54	272	281	349	225	165	155	59	66	56	39	1.721
حادثة ضرر مادي فقط	4	0	1	13	2	9	2	4	5	3	2	45
حادثة مع عابر طريق	34	143	253	250	147	153	93	63	30	39	43	1.248
حوادث انقلاب	113	1,262	423	887	392	334	198	79	156	93	66	4.003
مركبة مع شاحنة	0	1	2	5	2	5	5	1	2	0	1	24
حوادث عامة	19	45	97	81	55	127	56	22	28	29	20	579
حادثة مع حيوان	6	5	1	8	17	18	3	4	7	1	4	74
<b>الإجمالي</b>	<b>230</b>	<b>1,728</b>	<b>1,058</b>	<b>1,593</b>	<b>840</b>	<b>811</b>	<b>512</b>	<b>232</b>	<b>294</b>	<b>221</b>	<b>175</b>	<b>7.694</b>
الإصابات والوفيات												
إصابة خفيفة	191	883	976	1,359	756	774	553	231	228	249	167	6.367
إصابة متوسطة	42	76	116	135	81	74	68	58	38	13	25	726
إصابة خطيرة	7	19	45	25	13	27	12	4	6	4	2	164
<b>الإجمالي</b>	<b>240</b>	<b>978</b>	<b>1,137</b>	<b>1,519</b>	<b>850</b>	<b>875</b>	<b>633</b>	<b>293</b>	<b>272</b>	<b>266</b>	<b>194</b>	<b>7.257</b>
وفاة في مكان الحادث	3	9	16	4	6	6	2	4	2	0	0	52
وفاة بالمستشفى	2	3	16	11	3	5	1	0	4	2	2	49
<b>الإجمالي</b>	<b>5</b>	<b>12</b>	<b>32</b>	<b>15</b>	<b>9</b>	<b>11</b>	<b>3</b>	<b>4</b>	<b>6</b>	<b>2</b>	<b>2</b>	<b>101</b>
الأضرار المادية للمركبات												
أضرار مادية عالية	28	19	14	67	87	41	31	6	0	4	3	300
أضرار مادية متوسطة	66	61	63	390	389	119	154	39	35	22	27	1.365
أضرار مادية بسيطة	205	2,927	910	2,045	829	946	553	241	186	230	157	9.229
<b>الإجمالي</b>	<b>299</b>	<b>3,007</b>	<b>987</b>	<b>2,502</b>	<b>1,305</b>	<b>1,106</b>	<b>738</b>	<b>286</b>	<b>221</b>	<b>256</b>	<b>187</b>	<b>10.894</b>
الإصابات حسب الفئات العمرية												
حتى 6 سنوات	20	78	136	119	78	70	60	41	18	28	26	674
من 7 إلى 17 سنة	47	92	158	225	114	112	91	37	37	52	34	999
من 18 إلى 45 سنة	136	689	684	989	567	541	379	182	180	161	104	4.612
أخرى	37	119	159	186	91	152	103	33	37	25	30	972
<b>الإجمالي</b>	<b>240</b>	<b>978</b>	<b>1,137</b>	<b>1,519</b>	<b>850</b>	<b>875</b>	<b>633</b>	<b>293</b>	<b>272</b>	<b>266</b>	<b>194</b>	<b>7.257</b>
الوفيات حسب الأجيال												
حتى 6 سنوات	0	0	6	3	2	1	1	1	1	2	0	17
من 7 إلى 17 سنة	1	3	3	5	3	2	1	0	0	0	0	18
من 18 إلى 45 سنة	4	6	14	4	1	4	0	1	2	0	1	37
أخرى	0	3	9	3	3	4	1	2	3	0	1	29
<b>الإجمالي</b>	<b>5</b>	<b>12</b>	<b>32</b>	<b>15</b>	<b>9</b>	<b>11</b>	<b>3</b>	<b>4</b>	<b>6</b>	<b>2</b>	<b>2</b>	<b>101</b>

جدول رقم (2)

الحوادث المرورية على الطرق وتناجها في الضفة الغربية خلال الربع الأول، 2014

المحافظة	القدس	رام الله	الخليل	نابلس	بيت لحم	جنين	طولكرم	قلقيلية	أريحا	سلفيت	طوباس	المجموع
أنواع الحوادث												
حادثة مركبة مع مركبة	9	63	55	72	50	37	36	5	10	8	11	356
حادثة ضرر مادي فقط	1	0	0	4	2	2	1	0	3	1	1	15
حادثة مع عابر طريق	10	37	62	63	29	34	25	13	9	6	10	298
حوادث انقلاب	18	295	77	192	109	79	38	22	41	22	14	907
مركبة مع شاحنة	0	0	1	1	1	0	3	0	0	0	0	6
حوادث عامة	3	11	24	18	19	18	12	7	5	7	4	128
حادثة مع حيوان	1	1	0	1	3	5	1	0	2	0	1	15
<b>الإجمالي</b>	<b>42</b>	<b>407</b>	<b>219</b>	<b>351</b>	<b>213</b>	<b>175</b>	<b>116</b>	<b>47</b>	<b>70</b>	<b>44</b>	<b>41</b>	<b>1,725</b>
الإصابات والوفيات												
إصابة خفيفة	23	190	215	294	158	143	127	23	51	51	45	1320
إصابة متوسطة	10	27	22	29	18	16	21	11	6	2	4	166
إصابة خطيرة	4	5	15	9	5	9	2	0	2	0	1	52
<b>الإجمالي</b>	<b>37</b>	<b>222</b>	<b>252</b>	<b>332</b>	<b>181</b>	<b>168</b>	<b>150</b>	<b>34</b>	<b>59</b>	<b>53</b>	<b>50</b>	<b>1538</b>
وفاة في مكان الحادث	0	1	5	1	0	1	0	1	0	0	0	9
وفاة بالمستشفى	1	0	0	1	0	0	0	0	0	1	1	4
<b>الإجمالي</b>	<b>1</b>	<b>1</b>	<b>5</b>	<b>2</b>	<b>0</b>	<b>1</b>	<b>0</b>	<b>1</b>	<b>0</b>	<b>1</b>	<b>1</b>	<b>13</b>
الأضرار المادية للمركبات												
أضرار مادية عالية	6	3	2	22	26	10	8	0	0	0	1	78
أضرار مادية متوسطة	9	20	13	98	120	71	47	6	6	9	5	404
أضرار مادية بسيطة	26	679	187	423	209	204	103	47	48	40	45	2011
<b>الإجمالي</b>	<b>41</b>	<b>702</b>	<b>202</b>	<b>543</b>	<b>355</b>	<b>285</b>	<b>158</b>	<b>53</b>	<b>54</b>	<b>49</b>	<b>51</b>	<b>2493</b>
الإصابات حسب الفئات العمرية												
حتى 6 سنوات	3	19	37	27	14	14	17	5	4	2	4	146
من 7 إلى 17 سنة	5	20	34	63	24	21	17	5	6	19	9	223
من 18 إلى ما دون 45 سنة	23	157	155	200	125	114	95	16	39	26	29	979
أخرى	6	26	25	42	18	18	21	8	10	6	9	189
<b>الإجمالي</b>	<b>37</b>	<b>222</b>	<b>251</b>	<b>332</b>	<b>181</b>	<b>167</b>	<b>150</b>	<b>34</b>	<b>59</b>	<b>53</b>	<b>51</b>	<b>1537</b>
الوفيات حسب الأجيال												
حتى 6 سنوات	0	0	0	1	0	0	0	1	0	1	0	3
من 7 إلى 17 سنة	0	0	2	1	0	0	0	0	0	0	0	3
من 18 إلى ما دون 45 سنة	1	0	3	0	0	0	0	0	0	0	1	5
أخرى	0	1	0	0	0	1	0	0	0	0	0	2
<b>الإجمالي</b>	<b>1</b>	<b>1</b>	<b>5</b>	<b>2</b>	<b>0</b>	<b>1</b>	<b>0</b>	<b>1</b>	<b>0</b>	<b>1</b>	<b>1</b>	<b>13</b>

جدول رقم (3)

الحوادث المرورية على الطرق ونتائجها في الضفة الغربية خلال شهر كانون ثاني، 2014

المحافظة	القدس	رام الله	الخليل	نابلس	بيت لحم	جنين	طولكرم	قلقيلية	أريحا	سلفيت	طوباس	المجموع
أنواع الحوادث												
حادثة مركبة مع مركبة	1	18	18	25	15	11	18	2	1	3	4	116
حادثة ضرر مادي فقط	0	0	0	3	0	1	1	0	1	0	0	6
حادثة مع عابر طريق	4	8	24	13	15	10	6	5	0	2	3	90
حوادث انقلاب	4	129	22	68	36	23	15	8	12	7	7	331
مركبة مع شاحنة	0	0	0	0	0	0	2	0	0	0	0	2
حوادث عامة	2	4	11	3	6	11	2	3	0	2	1	45
حادثة مع حيوان	0	0	0	1	0	2	0	0	0	0	0	3
<b>الإجمالي</b>	<b>11</b>	<b>159</b>	<b>75</b>	<b>113</b>	<b>72</b>	<b>58</b>	<b>44</b>	<b>18</b>	<b>14</b>	<b>14</b>	<b>15</b>	<b>593</b>
الإصابات والوفيات												
إصابة خفيفة	7	52	60	99	53	46	62	6	5	18	16	424
إصابة متوسطة	3	8	9	4	14	4	4	6	0	1	2	55
إصابة خطيرة	3	1	4	3	5	4	1	0	1	0	0	22
<b>الإجمالي</b>	<b>13</b>	<b>61</b>	<b>73</b>	<b>106</b>	<b>72</b>	<b>54</b>	<b>67</b>	<b>12</b>	<b>6</b>	<b>19</b>	<b>18</b>	<b>501</b>
وفاة في مكان الحادث	0	0	3	0	0	0	0	0	0	0	0	3
وفاة بالمستشفى	1	0	0	1	0	0	0	0	0	1	0	3
<b>الإجمالي</b>	<b>1</b>	<b>0</b>	<b>3</b>	<b>1</b>	<b>0</b>	<b>0</b>	<b>0</b>	<b>0</b>	<b>0</b>	<b>1</b>	<b>0</b>	<b>6</b>
الأضرار المادية للمركبات												
أضرار مادية عالية	2	1	2	0	6	1	1	0	0	0	1	14
أضرار مادية متوسطة	3	5	5	36	39	16	21	2	1	3	4	135
أضرار مادية بسيطة	8	283	59	154	62	63	46	19	13	13	18	738
<b>الإجمالي</b>	<b>13</b>	<b>289</b>	<b>66</b>	<b>190</b>	<b>107</b>	<b>80</b>	<b>68</b>	<b>21</b>	<b>14</b>	<b>16</b>	<b>23</b>	<b>887</b>
الإصابات حسب الفئات العمرية												
حتى 6 سنوات	1	3	5	7	5	2	9	2	1	0	0	35
من 7 إلى 17 سنة	2	7	8	27	15	6	4	2	0	6	5	82
من 18 إلى 45 سنة	9	43	49	63	49	37	40	4	4	9	12	319
أخرى	1	8	10	9	3	8	14	4	1	4	2	64
<b>الإجمالي</b>	<b>13</b>	<b>61</b>	<b>72</b>	<b>106</b>	<b>72</b>	<b>53</b>	<b>67</b>	<b>12</b>	<b>6</b>	<b>19</b>	<b>19</b>	<b>500</b>
الوفيات حسب الأجيال												
حتى 6 سنوات	0	0	0	1	0	0	0	0	0	1	0	2
من 7 إلى 17 سنة	0	0	1	0	0	0	0	0	0	0	0	1
من 18 إلى 45 سنة	1	0	2	0	0	0	0	0	0	0	0	3
أخرى	0	0	0	0	0	0	0	0	0	0	0	0
<b>الإجمالي</b>	<b>1</b>	<b>0</b>	<b>3</b>	<b>1</b>	<b>0</b>	<b>0</b>	<b>0</b>	<b>0</b>	<b>0</b>	<b>1</b>	<b>0</b>	<b>6</b>



جدول رقم (4)

الحوادث المرورية على الطرق وتنتاجها في الضفة الغربية خلال شهر شباط، 2014

المحافظة	القدس	رام الله	الخليل	نابلس	بيت لحم	جنين	طولكرم	قلقيلية	أريحا	سلفيت	طوباس	المجموع
أنواع الحوادث												
حادثة مركبة مع مركبة	7	23	17	33	19	13	7	1	3	4	2	129
حادثة ضرر مادي فقط	0	0	0	1	2	0	0	0	1	1	0	5
حادثة مع عابر طريق	2	14	22	24	9	7	13	2	1	2	5	101
حوادث انقلاب	5	80	30	56	39	30	13	6	18	8	5	290
مركبة مع شاحنة	0	0	0	0	0	0	1	0	0	0	0	1
حوادث عامة	0	5	9	5	8	4	6	1	3	4	1	46
حادثة مع حيوان	0	0	0	0	0	0	0	0	1	0	1	2
<b>الاجمالي</b>	<b>14</b>	<b>122</b>	<b>78</b>	<b>119</b>	<b>77</b>	<b>54</b>	<b>40</b>	<b>10</b>	<b>27</b>	<b>19</b>	<b>14</b>	<b>574</b>
الإصابات والوفيات												
إصابة خفيفة	9	77	65	108	59	37	26	3	17	18	15	434
إصابة متوسطة	3	9	9	14	3	4	10	1	4	1	2	60
إصابة خطيرة	0	2	5	4	0	2	0	0	0	0	0	13
<b>الاجمالي</b>	<b>12</b>	<b>88</b>	<b>79</b>	<b>126</b>	<b>62</b>	<b>43</b>	<b>36</b>	<b>4</b>	<b>21</b>	<b>19</b>	<b>17</b>	<b>507</b>
وفاة في مكان الحادث	0	0	1	0	0	1	0	0	0	0	0	2
وفاة بالمستشفى	0	0	0	0	0	0	0	0	0	0	0	0
<b>الاجمالي</b>	<b>0</b>	<b>0</b>	<b>1</b>	<b>0</b>	<b>0</b>	<b>1</b>	<b>0</b>	<b>0</b>	<b>0</b>	<b>0</b>	<b>0</b>	<b>2</b>
الأضرار المادية للمركبات												
أضرار مادية عالية	1	0	0	7	10	5	2	0	0	0	0	25
أضرار مادية متوسطة	4	3	5	28	29	44	11	2	5	4	1	136
أضرار مادية بسيطة	10	202	71	146	94	76	34	13	21	16	13	696
<b>الاجمالي</b>	<b>15</b>	<b>205</b>	<b>76</b>	<b>181</b>	<b>133</b>	<b>125</b>	<b>47</b>	<b>15</b>	<b>26</b>	<b>20</b>	<b>14</b>	<b>857</b>
الإصابات حسب الفئات العمرية												
حتى 6 سنوات	0	7	12	14	6	5	5	0	0	1	2	52
من 7 إلى 17 سنة	2	4	14	15	7	5	8	2	1	1	0	59
من 18 إلى 45 سنة	9	64	45	79	42	30	21	2	14	15	11	332
أخرى	1	13	8	18	7	3	2	0	6	2	4	64
<b>الاجمالي</b>	<b>12</b>	<b>88</b>	<b>79</b>	<b>126</b>	<b>62</b>	<b>43</b>	<b>36</b>	<b>4</b>	<b>21</b>	<b>19</b>	<b>17</b>	<b>507</b>
الوفيات حسب الأجيال												
حتى 6 سنوات	0	0	0	0	0	0	0	0	0	0	0	0
من 7 إلى 17 سنة	0	0	0	0	0	0	0	0	0	0	0	0
من 18 إلى 45 سنة	0	0	1	0	0	0	0	0	0	0	0	1
أخرى	0	0	0	0	0	1	0	0	0	0	0	1
<b>الاجمالي</b>	<b>0</b>	<b>0</b>	<b>1</b>	<b>0</b>	<b>0</b>	<b>1</b>	<b>0</b>	<b>0</b>	<b>0</b>	<b>0</b>	<b>0</b>	<b>2</b>

جدول رقم (5)

الحوادث المرورية على الطرق ونتاجها في الضفة الغربية خلال شهر آذار، 2014

المحافظة	القدس	رام الله	الخليل	نابلس	بيت لحم	جنين	طولكرم	قلقيلية	أريحا	سلفيت	طوباس	المجموع
أنواع الحوادث												
حادثة مركبة مع مركبة	1	22	20	14	16	13	11	2	6	1	5	111
حادثة ضرر مادي فقط	1	0	0	0	0	1	0	0	1	0	1	4
حادثة مع عابر طريق	4	15	16	26	5	17	6	6	8	2	2	107
حوادث انقلاب	9	86	25	68	34	26	10	8	11	7	2	286
مركبة مع شاحنة	0	0	1	1	1	0	0	0	0	0	0	3
حوادث عامة	1	2	4	10	5	3	4	3	2	1	2	37
حادثة مع حيوان	1	1	0	0	3	3	1	0	1	0	0	10
<b>الإجمالي</b>	<b>17</b>	<b>126</b>	<b>66</b>	<b>119</b>	<b>64</b>	<b>63</b>	<b>32</b>	<b>19</b>	<b>29</b>	<b>11</b>	<b>12</b>	<b>558</b>
الإصابات والوفيات												
إصابة خفيفة	7	61	90	87	46	60	39	14	29	15	14	462
إصابة متوسطة	4	10	4	11	1	8	7	4	2	0	0	51
إصابة خطيرة	1	2	6	2	0	3	1	0	1	0	1	17
<b>الإجمالي</b>	<b>12</b>	<b>73</b>	<b>100</b>	<b>100</b>	<b>47</b>	<b>71</b>	<b>47</b>	<b>18</b>	<b>32</b>	<b>15</b>	<b>15</b>	<b>530</b>
وفاة في مكان الحادث	0	1	1	1	0	0	0	1	0	0	0	4
وفاة بالمستشفى	0	0	0	0	0	0	0	0	0	0	1	1
<b>الإجمالي</b>	<b>0</b>	<b>1</b>	<b>1</b>	<b>1</b>	<b>0</b>	<b>0</b>	<b>0</b>	<b>1</b>	<b>0</b>	<b>0</b>	<b>1</b>	<b>5</b>
الأضرار المادية للمركبات												
أضرار مادية عالية	3	2	0	15	10	4	5	0	0	0	0	39
أضرار مادية متوسطة	2	12	3	34	52	11	15	2	0	2	0	133
أضرار مادية بسيطة	8	194	57	123	53	65	23	15	14	11	14	577
<b>الإجمالي</b>	<b>13</b>	<b>208</b>	<b>60</b>	<b>172</b>	<b>115</b>	<b>80</b>	<b>43</b>	<b>17</b>	<b>14</b>	<b>13</b>	<b>14</b>	<b>749</b>
الإصابات حسب الفئات العمرية												
حتى 6 سنوات	2	9	20	6	3	7	3	3	3	1	2	59
من 7 إلى 17 سنة	1	9	12	21	2	10	5	1	5	12	4	82
من 18 إلى 45 سنة	5	50	61	58	34	47	34	10	21	2	6	328
أخرى	4	5	7	15	8	7	5	4	3	0	3	61
<b>الإجمالي</b>	<b>12</b>	<b>73</b>	<b>100</b>	<b>100</b>	<b>47</b>	<b>71</b>	<b>47</b>	<b>18</b>	<b>32</b>	<b>15</b>	<b>15</b>	<b>530</b>
الوفيات حسب الأجيال												
حتى 6 سنوات	0	0	0	0	0	0	0	1	0	0	0	1
من 7 إلى 17 سنة	0	0	1	1	0	0	0	0	0	0	0	2
من 18 إلى 45 سنة	0	0	0	0	0	0	0	0	0	0	1	1
أخرى	0	1	0	0	0	0	0	0	0	0	0	1
<b>الإجمالي</b>	<b>0</b>	<b>1</b>	<b>1</b>	<b>1</b>	<b>0</b>	<b>0</b>	<b>0</b>	<b>1</b>	<b>0</b>	<b>0</b>	<b>1</b>	<b>5</b>

جدول رقم (6)

الحوادث المرورية على الطرق وتناجها في الضفة الغربية خلال الربع الثاني، 2014

المحافظة	القدس	رام الله	الخليل	نابلس	بيت لحم	جنين	طولكرم	قلقيلية	أريحا	سلفيت	طوباس	المجموع
أنواع الحوادث												
حادثة مركبة مع مركبة	15	64	81	97	57	42	23	19	19	10	11	438
حادثة ضرر مادي فقط	0	0	20	3	1	4	0	0	0	0	0	28
حادثة مع عابر طريق	7	48	77	76	49	44	34	16	8	10	11	380
حوادث انقلاب	37	326	84	237	118	72	46	27	49	28	21	1,045
مركبة مع شاحنة	0	1	1	1	0	2	0	1	0	0	0	6
حوادث عامة	11	14	19	22	20	38	15	3	10	8	3	163
حادثة مع حيوان	3	2	1	3	2	3	0	1	1	1	2	19
<b>الإجمالي</b>	<b>73</b>	<b>455</b>	<b>283</b>	<b>439</b>	<b>247</b>	<b>205</b>	<b>118</b>	<b>67</b>	<b>87</b>	<b>57</b>	<b>48</b>	<b>2,079</b>
الإصابات والوفيات												
إصابة خفيفة	71	199	257	383	227	252	117	66	77	54	32	1,735
إصابة متوسطة	8	41	34	44	28	23	14	17	16	9	5	239
إصابة خطيرة	0	7	17	6	2	14	5	5	1	1	2	60
<b>الإجمالي</b>	<b>79</b>	<b>247</b>	<b>308</b>	<b>433</b>	<b>257</b>	<b>289</b>	<b>136</b>	<b>88</b>	<b>94</b>	<b>64</b>	<b>39</b>	<b>2,034</b>
وفاة في مكان الحادث	1	1	3	5	2	1	0	0	2	0	0	15
وفاة بالمستشفى	0	0	5	3	0	6	0	1	1	1	0	17
<b>الإجمالي</b>	<b>1</b>	<b>1</b>	<b>8</b>	<b>8</b>	<b>2</b>	<b>7</b>	<b>0</b>	<b>1</b>	<b>3</b>	<b>1</b>	<b>0</b>	<b>32</b>
الأضرار المادية للمركبات												
أضرار مادية عالية	15	11	7	29	40	18	9	1	0	2	3	135
أضرار مادية متوسطة	26	11	37	93	106	32	32	8	16	4	13	378
أضرار مادية بسيطة	52	736	205	554	233	229	111	84	45	60	44	2,353
<b>الإجمالي</b>	<b>93</b>	<b>758</b>	<b>249</b>	<b>676</b>	<b>379</b>	<b>279</b>	<b>152</b>	<b>93</b>	<b>61</b>	<b>66</b>	<b>60</b>	<b>2,866</b>
الإصابات حسب الفئات العمرية												
حتى 6 سنوات	8	28	37	37	29	28	14	16	6	8	2	213
من 7 إلى 17 سنة	21	23	52	47	27	55	22	8	18	11	8	292
من 18 إلى ما دون 45 سنة	38	162	178	282	177	158	71	57	63	38	22	1,246
أخرى	12	34	41	67	24	48	29	7	7	4	7	280
<b>الإجمالي</b>	<b>79</b>	<b>247</b>	<b>308</b>	<b>433</b>	<b>257</b>	<b>289</b>	<b>136</b>	<b>88</b>	<b>94</b>	<b>61</b>	<b>39</b>	<b>2,031</b>
الوفيات حسب الأجيال												
حتى 6 سنوات	0	0	1	2	0	2	0	0	1	1	0	7
من 7 إلى 17 سنة	0	0	0	2	0	1	0	1	0	0	0	4
من 18 إلى ما دون 45 سنة	1	1	5	3	1	3	0	0	1	0	0	15
أخرى	0	0	2	1	1	1	0	0	1	0	0	6
<b>الإجمالي</b>	<b>1</b>	<b>1</b>	<b>8</b>	<b>8</b>	<b>2</b>	<b>7</b>	<b>0</b>	<b>1</b>	<b>3</b>	<b>1</b>	<b>0</b>	<b>32</b>

جدول رقم (7)

الحوادث المرورية على الطرق وتناجها في الضفة الغربية خلال شهر نيسان، 2014

المحافظة	القدس	رام الله	الخليل	نابلس	بيت لحم	جنين	طولكرم	قلقيلية	أريحا	سلفيت	طوباس	المجموع
أنواع الحوادث												
حادثة مركبة مع مركبة	3	19	35	17	17	14	9	5	6	0	4	129
حادثة ضرر مادي فقط	0	0	0	0	0	1	0	0	0	0	0	1
حادثة مع عابر طريق	1	14	18	28	21	18	11	5	1	3	6	126
حوادث انقلاب	9	117	43	92	28	23	19	8	24	12	7	382
مركبة مع شاحنة	0	0	1	0	0	1	0	1	0	0	0	3
حوادث عامة	3	4	7	6	3	13	4	2	3	4	1	50
حادثة مع حيوان	0	2	0	0	1	0	0	1	1	1	0	6
<b>الإجمالي</b>	<b>16</b>	<b>156</b>	<b>104</b>	<b>143</b>	<b>70</b>	<b>70</b>	<b>43</b>	<b>22</b>	<b>35</b>	<b>20</b>	<b>18</b>	<b>697</b>
الإصابات والوفيات												
إصابة خفيفة	13	42	100	76	99	79	33	19	25	12	14	512
إصابة متوسطة	1	28	17	16	10	12	7	9	7	2	3	112
إصابة خطيرة	0	2	2	1	0	2	4	1	0	0	1	13
<b>الإجمالي</b>	<b>14</b>	<b>72</b>	<b>119</b>	<b>93</b>	<b>109</b>	<b>93</b>	<b>44</b>	<b>29</b>	<b>32</b>	<b>14</b>	<b>18</b>	<b>637</b>
وفاة في مكان الحادث	0	1	0	1	0	0	0	0	1	0	0	3
وفاة بالمستشفى	0	0	0	0	0	2	0	0	0	0	0	2
<b>الإجمالي</b>	<b>0</b>	<b>1</b>	<b>0</b>	<b>1</b>	<b>0</b>	<b>2</b>	<b>0</b>	<b>0</b>	<b>1</b>	<b>0</b>	<b>0</b>	<b>5</b>
الأضرار المادية للمركبات												
أضرار مادية عالية	2	11	0	13	17	6	4	0	0	1	2	56
أضرار مادية متوسطة	6	8	13	36	26	11	10	5	6	1	2	124
أضرار مادية بسيطة	15	256	91	170	50	70	46	22	20	22	14	776
<b>الإجمالي</b>	<b>23</b>	<b>275</b>	<b>104</b>	<b>219</b>	<b>93</b>	<b>87</b>	<b>60</b>	<b>27</b>	<b>26</b>	<b>24</b>	<b>18</b>	<b>956</b>
الإصابات حسب الفئات العمرية												
حتى 6 سنوات	2	4	16	13	16	5	6	7	3	2	0	74
من 7 إلى 17 سنة	2	8	10	11	11	18	5	1	9	5	5	85
من 18 إلى ما دون 45 سنة	9	52	75	55	77	53	21	17	17	6	8	390
أخرى	1	8	18	14	5	17	12	4	3	1	5	88
<b>الإجمالي</b>	<b>14</b>	<b>72</b>	<b>119</b>	<b>93</b>	<b>109</b>	<b>93</b>	<b>44</b>	<b>29</b>	<b>32</b>	<b>14</b>	<b>18</b>	<b>637</b>
الوفيات حسب الأجيال												
حتى 6 سنوات	0	0	0	0	0	1	0	0	0	0	0	1
من 7 إلى 17 سنة	0	0	0	1	0	0	0	0	0	0	0	1
من 18 إلى ما دون 45 سنة	0	1	0	0	0	1	0	0	0	0	0	2
أخرى	0	0	0	0	0	0	0	0	1	0	0	1
<b>الإجمالي</b>	<b>0</b>	<b>1</b>	<b>0</b>	<b>0</b>	<b>0</b>	<b>2</b>	<b>0</b>	<b>0</b>	<b>1</b>	<b>0</b>	<b>0</b>	<b>5</b>

جدول رقم (8)

الحوادث المرورية على الطرق ونتاجها في الضفة الغربية خلال شهر أيار، 2014

المحافظة	القدس	رام الله	الخليل	نابلس	بيت لحم	جنين	طولكرم	قلقيلية	أريحا	سلفيت	طوباس	المجموع
أنواع الحوادث												
حادثة مركبة مع مركبة	7	25	24	32	20	13	9	6	6	5	5	152
حادثة ضرر مادي فقط	0	0	0	2	0	1	0	0	0	0	0	3
حادثة مع عابر طريق	5	18	29	28	14	11	12	5	3	3	2	130
حوادث انقلاب	11	106	35	69	41	27	13	9	12	7	8	338
مركبة مع شاحنة	0	1	0	0	0	0	0	0	0	0	0	1
حوادث عامة	4	5	8	4	5	16	5	0	3	1	2	53
حادثة مع حيوان	2	0	0	3	0	2	0	0	0	0	1	8
<b>الإجمالي</b>	<b>29</b>	<b>155</b>	<b>96</b>	<b>138</b>	<b>80</b>	<b>70</b>	<b>39</b>	<b>20</b>	<b>24</b>	<b>16</b>	<b>18</b>	<b>685</b>
الإصابات والوفيات												
إصابة خفيفة	26	84	98	129	53	89	52	30	24	17	10	612
إصابة متوسطة	6	6	10	17	11	6	4	4	7	2	1	74
إصابة خطيرة	0	4	4	1	1	5	0	0	1	1	0	17
<b>الإجمالي</b>	<b>32</b>	<b>94</b>	<b>112</b>	<b>147</b>	<b>65</b>	<b>100</b>	<b>56</b>	<b>34</b>	<b>32</b>	<b>20</b>	<b>11</b>	<b>703</b>
وفاة في مكان الحادث	1	0	2	0	1	0	0	0	1	0	0	5
وفاة بالمستشفى	0	0	3	1	0	1	0	0	1	1	0	7
<b>الإجمالي</b>	<b>1</b>	<b>0</b>	<b>5</b>	<b>1</b>	<b>1</b>	<b>1</b>	<b>0</b>	<b>0</b>	<b>2</b>	<b>1</b>	<b>0</b>	<b>12</b>
الأضرار المادية للمركبات												
أضرار مادية عالية	8	0	4	2	8	3	4	0	0	0	0	29
أضرار مادية متوسطة	8	0	6	29	38	13	14	1	6	3	6	124
أضرار مادية بسيطة	15	248	53	171	84	91	31	29	14	20	21	777
<b>الإجمالي</b>	<b>31</b>	<b>248</b>	<b>63</b>	<b>202</b>	<b>130</b>	<b>107</b>	<b>49</b>	<b>30</b>	<b>20</b>	<b>23</b>	<b>27</b>	<b>930</b>
الإصابات حسب الفئات العمرية												
حتى 6 سنوات	5	11	14	10	5	6	5	6	1	4	0	67
من 7 إلى 17 سنة	14	9	22	22	9	23	12	1	3	2	1	118
من 18 إلى 45 سنة	7	61	61	98	44	46	30	26	25	11	9	418
أخرى	6	13	15	17	7	25	9	1	3	0	1	97
<b>الإجمالي</b>	<b>32</b>	<b>94</b>	<b>112</b>	<b>147</b>	<b>65</b>	<b>100</b>	<b>56</b>	<b>34</b>	<b>32</b>	<b>17</b>	<b>11</b>	<b>700</b>
الوفيات حسب الأجيال												
حتى 6 سنوات	0	0	0	0	0	0	0	0	1	1	0	2
من 7 إلى 17 سنة	0	0	0	0	0	0	0	0	0	0	0	0
من 18 إلى 45 سنة	1	0	3	0	0	0	0	0	1	0	0	5
أخرى	0	0	2	1	1	1	0	0	0	0	0	5
<b>الإجمالي</b>	<b>1</b>	<b>0</b>	<b>5</b>	<b>1</b>	<b>1</b>	<b>1</b>	<b>0</b>	<b>0</b>	<b>2</b>	<b>1</b>	<b>0</b>	<b>12</b>

جدول رقم (9)

الحوادث المرورية على الطرق ونتائجها في الضفة الغربية خلال شهر حزيران، 2014

المحافظة	القدس	رام الله	الخليل	نابلس	بيت لحم	جنين	طولكرم	قلقيلية	أريحا	سلفيت	طوباس	المجموع
أنواع الحوادث												
حادثة مركبة مع مركبة	5	20	22	48	20	15	5	8	7	5	2	157
حادثة ضرر مادي فقط	0	0	20	1	1	2	0	0	0	0	0	24
حادثة مع عابر طريق	1	16	30	20	14	15	11	6	4	4	3	124
حوادث انقلاب	17	103	6	76	49	22	14	10	13	9	6	325
مركبة مع شاحنة	0	0	0	1	0	1	0	0	0	0	0	2
حوادث عامة	4	5	4	12	12	9	6	1	4	3	0	60
حادثة مع حيوان	1	0	1	0	1	1	0	0	0	0	1	5
<b>الإجمالي</b>	<b>28</b>	<b>144</b>	<b>83</b>	<b>158</b>	<b>97</b>	<b>65</b>	<b>36</b>	<b>25</b>	<b>28</b>	<b>21</b>	<b>12</b>	<b>697</b>
الإصابات والوفيات												
إصابة خفيفة	32	73	59	178	75	84	32	17	28	25	8	611
إصابة متوسطة	1	7	7	11	7	5	3	4	2	5	1	53
إصابة خطيرة	0	1	11	4	1	7	1	4	0	0	1	30
<b>الإجمالي</b>	<b>33</b>	<b>81</b>	<b>77</b>	<b>193</b>	<b>83</b>	<b>96</b>	<b>36</b>	<b>25</b>	<b>30</b>	<b>30</b>	<b>10</b>	<b>694</b>
وفاة في مكان الحادث	0	0	1	4	1	1	0	0	0	0	0	7
وفاة بالمستشفى	0	0	2	2	0	3	0	1	0	0	0	8
<b>الإجمالي</b>	<b>0</b>	<b>0</b>	<b>3</b>	<b>6</b>	<b>1</b>	<b>4</b>	<b>0</b>	<b>1</b>	<b>0</b>	<b>0</b>	<b>0</b>	<b>15</b>
الأضرار المادية للمركبات												
أضرار مادية عالية	5	0	3	14	15	9	1	1	0	1	1	50
أضرار مادية متوسطة	12	3	18	28	42	8	8	2	4	0	5	130
أضرار مادية بسيطة	22	232	61	213	99	68	34	33	11	18	9	800
<b>الإجمالي</b>	<b>39</b>	<b>235</b>	<b>82</b>	<b>255</b>	<b>156</b>	<b>85</b>	<b>43</b>	<b>36</b>	<b>15</b>	<b>19</b>	<b>15</b>	<b>980</b>
الإصابات حسب الفئات العمرية												
حتى 6 سنوات	1	13	7	14	8	17	3	3	2	2	2	72
من 7 إلى 17 سنة	5	6	20	14	7	14	5	6	6	4	2	89
من 18 إلى ما دون 45 سنة	22	49	42	129	56	59	20	14	21	21	5	438
أخرى	5	13	8	36	12	6	8	2	1	3	1	95
<b>الإجمالي</b>	<b>33</b>	<b>81</b>	<b>77</b>	<b>193</b>	<b>83</b>	<b>96</b>	<b>36</b>	<b>25</b>	<b>30</b>	<b>30</b>	<b>10</b>	<b>694</b>
الوفيات حسب الأجيال												
حتى 6 سنوات	0	0	1	2	0	1	0	0	0	0	0	4
من 7 إلى 17 سنة	0	0	0	1	0	1	0	1	0	0	0	3
من 18 إلى ما دون 45 سنة	0	0	2	3	1	2	0	0	0	0	0	8
أخرى	0	0	0	0	0	0	0	0	0	0	0	0
<b>الإجمالي</b>	<b>0</b>	<b>0</b>	<b>3</b>	<b>6</b>	<b>1</b>	<b>4</b>	<b>0</b>	<b>1</b>	<b>0</b>	<b>0</b>	<b>0</b>	<b>15</b>

جدول رقم (10)

الحوادث المرورية على الطرق ونتائجها في الضفة الغربية خلال الربع الثالث، 2014

المحافظة	القدس	رام الله	الخليل	نابلس	بيت لحم	جنين	طولكرم	قلقيلية	أريحا	سلفيت	طوباس	المجموع
أنواع الحوادث												
حادثة مركبة مع مركبة	18	66	72	103	56	54	56	27	18	22	11	503
حادثة ضرر مادي فقط	1	0	0	2	0	0	1	3	2	2	0	11
حادثة مع عابر طريق	8	27	67	62	36	37	16	13	9	17	6	298
حوادث انقلاب	35	332	116	252	89	79	58	18	44	25	17	1,065
مركبة مع شاحنة	0	0	0	1	0	1	2	0	1	0	0	5
حوادث عامة	3	8	36	26	12	39	17	5	9	11	9	175
حادثة مع حيوان	1	1	1	2	6	4	1	2	2	0	1	21
<b>الإجمالي</b>	<b>66</b>	<b>434</b>	<b>292</b>	<b>448</b>	<b>199</b>	<b>214</b>	<b>151</b>	<b>68</b>	<b>85</b>	<b>77</b>	<b>44</b>	<b>2,078</b>
الإصابات والوفيات												
إصابة خفيفة	57	213	291	410	184	226	176	90	63	87	49	1,846
إصابة متوسطة	19	14	30	32	13	11	17	15	6	6	8	171
إصابة خطيرة	2	3	17	7	2	7	2	1	3	1	0	45
<b>الإجمالي</b>	<b>78</b>	<b>230</b>	<b>338</b>	<b>449</b>	<b>199</b>	<b>244</b>	<b>195</b>	<b>106</b>	<b>72</b>	<b>94</b>	<b>57</b>	<b>2,062</b>
وفاة في مكان الحادث	1	2	7	0	2	3	2	3	0	0	0	20
وفاة بالمستشفى	1	1	3	4	1	1	0	0	0	0	0	11
<b>الإجمالي</b>	<b>2</b>	<b>3</b>	<b>10</b>	<b>4</b>	<b>3</b>	<b>4</b>	<b>2</b>	<b>3</b>	<b>0</b>	<b>0</b>	<b>0</b>	<b>31</b>
الأضرار المادية للمركبات												
أضرار مادية عالية	9	1	2	10	14	9	8	5	0	1	1	60
أضرار مادية متوسطة	20	20	8	96	82	24	48	18	9	7	7	339
أضرار مادية بسيطة	74	767	266	616	204	252	178	74	55	70	40	2,596
<b>الإجمالي</b>	<b>103</b>	<b>788</b>	<b>276</b>	<b>722</b>	<b>300</b>	<b>285</b>	<b>234</b>	<b>97</b>	<b>64</b>	<b>78</b>	<b>48</b>	<b>2,995</b>
الإصابات حسب الفئات العمرية												
حتى 6 سنوات	5	19	40	40	18	22	20	13	6	11	8	202
من 7 إلى 17 سنة	11	26	47	66	29	25	27	18	9	9	11	278
من 18 إلى ما دون 45 سنة	49	152	197	296	123	157	115	114	52	65	32	1,352
أخرى	13	33	54	47	29	40	33	29	4	9	6	297
<b>الإجمالي</b>	<b>78</b>	<b>230</b>	<b>338</b>	<b>449</b>	<b>199</b>	<b>244</b>	<b>195</b>	<b>174</b>	<b>71</b>	<b>94</b>	<b>57</b>	<b>2,129</b>
الوفيات حسب الأجيال												
حتى 6 سنوات	0	0	1	1	1	0	1	1	0	0	0	5
من 7 إلى 17 سنة	1	1	0	0	2	1	0	0	0	0	0	5
من 18 إلى ما دون 45 سنة	1	2	6	3	0	2	0	1	0	0	0	15
أخرى	0	0	3	0	0	1	1	1	0	0	0	6
<b>الإجمالي</b>	<b>2</b>	<b>3</b>	<b>10</b>	<b>4</b>	<b>3</b>	<b>4</b>	<b>2</b>	<b>3</b>	<b>0</b>	<b>0</b>	<b>0</b>	<b>31</b>

جدول رقم (11)

الحوادث المرورية على الطرق وتناجها في الضفة الغربية خلال شهر تموز، 2014

المحافظة	القدس	رام الله	الخليل	نابلس	بيت لحم	جنين	طولكرم	قلقيلية	أريحا	سلفيت	طوباس	المجموع
أنواع الحوادث												
حادثة مركبة مع مركبة	6	14	21	38	21	18	23	11	4	4	3	163
حادثة ضرر مادي فقط	1	0	0	0	0	0	0	0	0	0	0	1
حادثة مع عابر طريق	1	7	19	19	11	8	4	2	2	6	2	81
حوادث انقلاب	15	96	37	97	33	22	19	5	10	10	6	350
مركبة مع شاحنة	0	0	0	0	0	1	0	0	1	0	0	2
حوادث عامة	1	1	15	10	2	11	6	3	3	5	2	59
حادثة مع حيوان	0	0	0	0	0	0	1	0	1	0	1	3
<b>الاجمالي</b>	<b>24</b>	<b>118</b>	<b>92</b>	<b>164</b>	<b>67</b>	<b>60</b>	<b>53</b>	<b>21</b>	<b>21</b>	<b>25</b>	<b>14</b>	<b>659</b>
الاصابات والوفيات												
إصابة خفيفة	14	44	75	150	67	68	76	29	19	20	16	578
إصابة متوسطة	3	4	11	10	3	4	2	1	3	3	1	45
إصابة خطيرة	0	0	7	5	1	2	0	0	0	0	0	15
<b>الاجمالي</b>	<b>17</b>	<b>48</b>	<b>93</b>	<b>165</b>	<b>71</b>	<b>74</b>	<b>78</b>	<b>30</b>	<b>22</b>	<b>23</b>	<b>17</b>	<b>638</b>
وفاة في مكان الحادث	1	1	3	0	1	1	1	1	0	0	0	9
وفاة بالمستشفى	1	0	2	0	0	0	0	0	0	0	0	3
<b>الاجمالي</b>	<b>2</b>	<b>1</b>	<b>5</b>	<b>0</b>	<b>1</b>	<b>1</b>	<b>1</b>	<b>1</b>	<b>0</b>	<b>0</b>	<b>0</b>	<b>12</b>
الأضرار المادية للمركبات												
أضرار مادية عالية	2	0	0	4	9	1	7	4	0	0	0	27
أضرار مادية متوسطة	10	6	3	48	33	5	14	6	4	1	1	131
أضرار مادية بسيطة	32	209	90	228	70	84	58	23	9	20	16	839
<b>الاجمالي</b>	<b>44</b>	<b>215</b>	<b>93</b>	<b>280</b>	<b>112</b>	<b>90</b>	<b>79</b>	<b>33</b>	<b>13</b>	<b>21</b>	<b>17</b>	<b>997</b>
الاصابات حسب الفئات العمرية												
حتى 6 سنوات	2	5	12	12	5	2	6	4	1	4	4	57
من 7 الى 17 سنة	3	3	13	28	16	6	14	3	0	2	5	93
من 18 الى مادون 45 سنة	11	38	54	112	37	54	43	21	21	16	7	414
أخرى	1	2	14	13	13	12	15	2	0	1	1	74
<b>الاجمالي</b>	<b>17</b>	<b>48</b>	<b>93</b>	<b>165</b>	<b>71</b>	<b>74</b>	<b>78</b>	<b>30</b>	<b>22</b>	<b>23</b>	<b>17</b>	<b>638</b>
الوفيات حسب الأجيال												
حتى 6 سنوات	0	0	0	0	0	0	0	0	0	0	0	0
من 7 الى 17 سنة	1	0	0	0	1	0	0	0	0	0	0	2
من 18 الى مادون 45 سنة	1	1	4	0	0	1	0	0	0	0	0	7
أخرى	0	0	1	0	0	0	1	1	0	0	0	3
<b>الاجمالي</b>	<b>2</b>	<b>1</b>	<b>5</b>	<b>0</b>	<b>1</b>	<b>1</b>	<b>1</b>	<b>1</b>	<b>0</b>	<b>0</b>	<b>0</b>	<b>12</b>



جدول رقم (12)

الحوادث المرورية على الطرق وتناجها في الضفة الغربية خلال شهر آب، 2014

المحافظة	القدس	رام الله	الخليل	نابلس	بيت لحم	جنين	طولكرم	قلقيلية	أريحا	سلفيت	طوباس	المجموع
أنواع الحوادث												
حادثة مركبة مع مركبة	7	26	25	34	14	23	19	7	3	10	5	173
حادثة ضرر مادي فقط	0	0	0	1	0	0	1	0	2	2	0	6
حادثة مع عابر طريق	3	9	15	12	11	14	5	7	5	6	1	88
حوادث انقلاب	7	118	49	93	31	32	24	11	23	9	4	401
مركبة مع شاحنة	0	0	0	0	0	0	1	0	0	0	0	1
حوادث عامة	0	4	14	9	7	17	8	1	3	4	4	71
حادثة مع حيوان	0	0	0	0	2	2	0	1	0	0	0	5
<b>الاجمالي</b>	<b>17</b>	<b>157</b>	<b>103</b>	<b>149</b>	<b>65</b>	<b>88</b>	<b>58</b>	<b>27</b>	<b>36</b>	<b>31</b>	<b>14</b>	<b>745</b>
الإصابات والوفيات												
إصابة خفيفة	16	95	112	135	61	105	55	18	19	45	24	685
إصابة متوسطة	7	6	10	6	4	2	8	9	3	3	3	61
إصابة خطيرة	2	2	2	1	1	2	2	0	0	0	0	12
<b>الاجمالي</b>	<b>25</b>	<b>103</b>	<b>124</b>	<b>142</b>	<b>66</b>	<b>109</b>	<b>65</b>	<b>27</b>	<b>22</b>	<b>48</b>	<b>27</b>	<b>758</b>
وفاة في مكان الحادث	0	1	2	0	0	0	0	1	0	0	0	4
وفاة بالمستشفى	0	1	1	1	0	0	0	0	0	0	0	3
<b>الاجمالي</b>	<b>0</b>	<b>2</b>	<b>3</b>	<b>1</b>	<b>0</b>	<b>0</b>	<b>0</b>	<b>1</b>	<b>0</b>	<b>0</b>	<b>0</b>	<b>7</b>
الأضرار المادية للمركبات												
أضرار مادية عالية	4	1	1	3	4	7	0	0	0	1	0	21
أضرار مادية متوسطة	5	6	2	31	28	15	20	5	3	6	5	126
أضرار مادية بسيطة	15	271	102	222	65	90	74	32	28	28	12	939
<b>الاجمالي</b>	<b>24</b>	<b>278</b>	<b>105</b>	<b>256</b>	<b>97</b>	<b>112</b>	<b>94</b>	<b>37</b>	<b>31</b>	<b>35</b>	<b>17</b>	<b>1086</b>
الإصابات حسب الفئات العمرية												
حتى 6 سنوات	3	5	16	11	7	13	8	5	5	4	2	79
من 7 إلى 17 سنة	6	15	13	17	9	8	8	10	7	4	4	101
من 18 إلى 45 سنة	11	64	70	97	40	70	37	57	8	34	18	506
أخرى	5	19	25	17	10	18	12	23	2	6	3	140
<b>الاجمالي</b>	<b>25</b>	<b>103</b>	<b>124</b>	<b>142</b>	<b>66</b>	<b>109</b>	<b>65</b>	<b>95</b>	<b>22</b>	<b>48</b>	<b>27</b>	<b>826</b>
الوفيات حسب الأجيال												
حتى 6 سنوات	0	0	0	0	0	0	0	1	0	0	0	1
من 7 إلى 17 سنة	0	1	0	0	0	0	0	0	0	0	0	1
من 18 إلى 45 سنة	0	1	1	1	0	0	0	0	0	0	0	3
أخرى	0	0	2	0	0	0	0	0	0	0	0	2
<b>الاجمالي</b>	<b>0</b>	<b>2</b>	<b>3</b>	<b>1</b>	<b>0</b>	<b>0</b>	<b>0</b>	<b>1</b>	<b>0</b>	<b>0</b>	<b>0</b>	<b>7</b>

جدول رقم (13)

الحوادث المرورية على الطرق ونتائجها في الضفة الغربية خلال شهر أيلول، 2014

المحافظة	القدس	رام الله	الخليل	نابلس	بيت لحم	جنين	طولكرم	قلقيلية	أريحا	سلفيت	طوباس	المجموع
أنواع الحوادث												
حادثة مركبة مع مركبة	5	26	26	31	21	13	14	9	11	8	3	167
حادثة ضرر مادي فقط	0	0	0	1	0	0	0	3	0	0	0	4
حادثة مع عابر طريق	4	11	33	31	14	15	7	4	2	5	3	129
حوادث انقلاب	13	118	30	62	25	25	15	2	11	6	7	314
مركبة مع شاحنة	0	0	0	1	0	0	1	0	0	0	0	2
حوادث عامة	2	3	7	7	3	11	3	1	3	2	3	45
حادثة مع حيوان	1	1	1	2	4	2	0	1	1	0	0	13
<b>الاجمالي</b>	<b>25</b>	<b>159</b>	<b>97</b>	<b>135</b>	<b>67</b>	<b>66</b>	<b>40</b>	<b>20</b>	<b>28</b>	<b>21</b>	<b>16</b>	<b>674</b>
الإصابات والوفيات												
إصابة خفيفة	27	74	104	125	56	53	45	43	25	22	9	583
إصابة متوسطة	9	4	9	16	6	5	7	5	0	0	4	65
إصابة خطيرة	0	1	8	1	0	3	0	1	3	1	0	18
<b>الاجمالي</b>	<b>36</b>	<b>79</b>	<b>121</b>	<b>142</b>	<b>62</b>	<b>61</b>	<b>52</b>	<b>49</b>	<b>28</b>	<b>23</b>	<b>13</b>	<b>666</b>
وفاة في مكان الحادث	0	0	2	0	1	2	1	1	0	0	0	7
وفاة بالمستشفى	0	0	0	3	1	1	0	0	0	0	0	5
<b>الاجمالي</b>	<b>0</b>	<b>0</b>	<b>2</b>	<b>3</b>	<b>2</b>	<b>3</b>	<b>1</b>	<b>1</b>	<b>0</b>	<b>0</b>	<b>0</b>	<b>12</b>
الأضرار المادية للمركبات												
أضرار مادية عالية	3	0	1	3	1	1	1	1	0	0	1	12
أضرار مادية متوسطة	5	8	3	17	21	4	14	7	2	0	1	82
أضرار مادية بسيطة	27	287	74	166	69	78	46	19	18	22	12	818
<b>الاجمالي</b>	<b>35</b>	<b>295</b>	<b>78</b>	<b>186</b>	<b>91</b>	<b>83</b>	<b>61</b>	<b>27</b>	<b>20</b>	<b>22</b>	<b>14</b>	<b>912</b>
الإصابات حسب الفئات العمرية												
حتى 6 سنوات	0	9	12	17	6	7	6	4	0	3	2	66
من 7 إلى 17 سنة	2	8	21	21	4	11	5	5	2	3	2	84
من 18 إلى 45 سنة	27	50	73	87	46	33	35	36	23	15	7	432
أخرى	7	12	15	17	6	10	6	4	2	2	2	83
<b>الاجمالي</b>	<b>36</b>	<b>79</b>	<b>121</b>	<b>142</b>	<b>62</b>	<b>61</b>	<b>52</b>	<b>49</b>	<b>27</b>	<b>23</b>	<b>13</b>	<b>665</b>
الوفيات حسب الأجيال												
حتى 6 سنوات	0	0	1	1	1	0	1	0	0	0	0	4
من 7 إلى 17 سنة	0	0	0	0	1	1	0	0	0	0	0	2
من 18 إلى 45 سنة	0	0	1	2	0	1	0	1	0	0	0	5
أخرى	0	0	0	0	0	1	0	0	0	0	0	1
<b>الاجمالي</b>	<b>0</b>	<b>0</b>	<b>2</b>	<b>3</b>	<b>2</b>	<b>3</b>	<b>1</b>	<b>1</b>	<b>0</b>	<b>0</b>	<b>0</b>	<b>12</b>

جدول رقم (14)

الحوادث المرورية على الطرق وتنتاجها في الضفة الغربية خلال الربع الرابع، 2014

المحافظة	القدس	رام الله	الخليل	نابلس	بيت لحم	جنين	طولكرم	قلقيلية	أريحا	سلفيت	طوباس	المجموع
أنواع الحوادث												
حادثة مركبة مع مركبة	11	82	76	96	63	28	33	11	16	19	7	442
حادثة ضرر مادي فقط	1	0	1	5	0	5	0	1	0	0	1	14
حادثة مع عابر طريق	8	35	60	50	40	39	23	19	5	7	16	302
حوادث انقلاب	26	318	111	199	89	86	53	12	28	15	12	949
مركبة مع شاحنة	0	0	0	0	1	2	0	0	1	0	1	5
حوادث عامة	6	13	16	18	12	28	12	4	7	5	4	125
حادثة مع حيوان	2	0	0	1	5	6	1	1	2	0	1	19
<b>الإجمالي</b>	<b>54</b>	<b>448</b>	<b>264</b>	<b>369</b>	<b>210</b>	<b>194</b>	<b>122</b>	<b>48</b>	<b>59</b>	<b>46</b>	<b>42</b>	<b>1.856</b>
الإصابات والوفيات												
إصابة خفيفة	56	270	204	336	198	173	114	49	46	71	46	1,563
إصابة متوسطة	5	10	34	36	20	15	14	12	8	2	7	163
إصابة خطيرة	1	5	10	7	5	3	5	2	0	2	0	40
<b>الإجمالي</b>	<b>62</b>	<b>285</b>	<b>248</b>	<b>379</b>	<b>223</b>	<b>191</b>	<b>133</b>	<b>63</b>	<b>54</b>	<b>75</b>	<b>53</b>	<b>1,766</b>
وفاة في مكان الحادث	1	0	1	2	2	1	0	0	0	0	0	7
وفاة بالمستشفى	0	1	2	4	2	1	1	0	0	0	1	12
<b>الإجمالي</b>	<b>1</b>	<b>1</b>	<b>3</b>	<b>6</b>	<b>4</b>	<b>2</b>	<b>1</b>	<b>0</b>	<b>0</b>	<b>0</b>	<b>1</b>	<b>19</b>
الأضرار المادية للمركبات												
أضرار مادية عالية	1	2	6	15	19	9	4	1	0	2	0	59
أضرار مادية متوسطة	12	11	11	93	89	26	31	7	4	2	7	293
أضرار مادية بسيطة	54	770	249	483	207	219	144	40	45	56	22	2,289
<b>الإجمالي</b>	<b>67</b>	<b>783</b>	<b>266</b>	<b>591</b>	<b>315</b>	<b>254</b>	<b>179</b>	<b>48</b>	<b>49</b>	<b>60</b>	<b>29</b>	<b>2,641</b>
الإصابات حسب الفئات العمرية												
حتى 6 سنوات	2	20	28	20	23	17	5	12	3	8	12	150
من 7 إلى 17 سنة	11	23	35	54	30	15	20	10	5	14	8	225
من 18 إلى ما دون 45 سنة	38	212	152	254	154	127	90	34	32	48	24	1,165
أخرى	11	30	33	51	16	32	18	7	14	5	9	226
<b>الإجمالي</b>	<b>62</b>	<b>285</b>	<b>248</b>	<b>379</b>	<b>223</b>	<b>191</b>	<b>133</b>	<b>63</b>	<b>54</b>	<b>75</b>	<b>53</b>	<b>1,766</b>
الوفيات حسب الأجيال												
حتى 6 سنوات	0	0	1	1	1	0	0	0	0	0	0	3
من 7 إلى 17 سنة	0	0	0	3	0	1	1	0	0	0	0	5
من 18 إلى ما دون 45 سنة	1	0	0	1	1	1	0	0	0	0	0	4
أخرى	0	1	2	1	2	0	0	0	0	0	1	7
<b>الإجمالي</b>	<b>1</b>	<b>1</b>	<b>3</b>	<b>6</b>	<b>4</b>	<b>2</b>	<b>1</b>	<b>0</b>	<b>0</b>	<b>0</b>	<b>1</b>	<b>19</b>

جدول رقم (15)

الحوادث المرورية على الطرق ونتائجها في الضفة الغربية خلال شهر تشرين أول، 2014

المحافظة	القدس	رام الله	الخليل	نابلس	بيت لحم	جنين	طولكرم	قلقيلية	أريحا	سلفيت	طوباس	المجموع
أنواع الحوادث												
حادثة مركبة مع مركبة	3	30	33	22	22	7	18	2	2	7	3	149
حادثة ضرر مادي فقط	1	0	1	2	0	2	0	0	0	0	0	6
حادثة مع عابر طريق	4	8	21	15	18	13	11	7	2	1	6	106
حوادث انقلاب	11	97	36	59	36	25	22	4	10	4	4	308
مركبة مع شاحنة	0	0	0	0	0	1	0	0	1	0	0	2
حوادث عامة	2	2	4	6	5	11	7	1	1	2	1	42
حادثة مع حيوان	0	0	0	0	2	2	1	0	0	0	0	5
<b>الاجمالي</b>	<b>21</b>	<b>137</b>	<b>95</b>	<b>104</b>	<b>83</b>	<b>61</b>	<b>59</b>	<b>14</b>	<b>16</b>	<b>14</b>	<b>14</b>	<b>618</b>
الإصابات والوفيات												
إصابة خفيفة	17	109	85	97	75	56	69	15	10	28	17	578
إصابة متوسطة	2	0	18	19	6	9	7	4	0	1	1	67
إصابة خطيرة	0	3	7	2	1	1	1	0	0	1	0	16
<b>الاجمالي</b>	<b>19</b>	<b>112</b>	<b>110</b>	<b>118</b>	<b>82</b>	<b>66</b>	<b>77</b>	<b>19</b>	<b>10</b>	<b>30</b>	<b>18</b>	<b>661</b>
وفاة في مكان الحادث	0	0	1	1	0	0	0	0	0	0	0	2
وفاة بالمستشفى	0	0	1	0	0	0	0	0	0	0	1	2
<b>الاجمالي</b>	<b>0</b>	<b>0</b>	<b>2</b>	<b>1</b>	<b>0</b>	<b>0</b>	<b>0</b>	<b>0</b>	<b>0</b>	<b>0</b>	<b>1</b>	<b>4</b>
الأضرار المادية للمركبات												
أضرار مادية عالية	0	1	0	1	2	1	3	0	0	1	0	9
أضرار مادية متوسطة	4	2	1	24	32	4	21	2	0	1	2	93
أضرار مادية بسيطة	24	241	81	138	92	69	56	12	12	14	6	745
<b>الاجمالي</b>	<b>28</b>	<b>244</b>	<b>82</b>	<b>163</b>	<b>126</b>	<b>74</b>	<b>80</b>	<b>14</b>	<b>12</b>	<b>16</b>	<b>8</b>	<b>847</b>
الإصابات حسب الفئات العمرية												
حتى 6 سنوات	1	6	14	8	9	7	3	6	1	2	3	60
من 7 إلى 17 سنة	7	10	13	13	17	7	13	4	1	8	5	98
من 18 إلى 45 سنة	7	84	70	83	50	47	52	8	6	17	5	429
أخرى	4	12	13	14	6	5	9	1	2	3	5	74
<b>الاجمالي</b>	<b>19</b>	<b>112</b>	<b>110</b>	<b>118</b>	<b>82</b>	<b>66</b>	<b>77</b>	<b>19</b>	<b>10</b>	<b>30</b>	<b>18</b>	<b>661</b>
الوفيات حسب الأجيال												
حتى 6 سنوات	0	0	1	1	0	0	0	0	0	0	0	2
من 7 إلى 17 سنة	0	0	0	0	0	0	0	0	0	0	0	0
من 18 إلى 45 سنة	0	0	0	0	0	0	0	0	0	0	0	0
أخرى	0	0	1	0	0	0	0	0	0	0	1	2
<b>الاجمالي</b>	<b>0</b>	<b>0</b>	<b>2</b>	<b>1</b>	<b>0</b>	<b>0</b>	<b>0</b>	<b>0</b>	<b>0</b>	<b>0</b>	<b>1</b>	<b>4</b>

جدول رقم (16)

الحوادث المرورية على الطرق وتناجها في الضفة الغربية خلال تشرين ثاني، 2014

المحافظة	القدس	رام الله	الخليل	نابلس	بيت لحم	جنين	طولكرم	قلقيلية	أريحا	سلفيت	طوباس	المجموع
أنواع الحوادث												
حادثة مركبة مع مركبة	3	22	21	31	21	10	6	5	6	3	3	131
حادثة ضرر مادي فقط	0	0	0	1	0	3	0	0	0	0	1	5
حادثة مع عابر طريق	3	14	20	16	9	15	7	6	0	1	7	98
حوادث انقلاب	7	108	42	73	27	20	8	3	8	9	5	310
مركبة مع شاحنة	0	0	0	0	0	1	0	0	0	0	1	2
حوادث عامة	0	4	6	6	2	9	3	1	4	2	2	39
حادثة مع حيوان	1	0	0	0	2	2	0	0	1	0	0	6
<b>الاجمالي</b>	<b>14</b>	<b>148</b>	<b>89</b>	<b>127</b>	<b>61</b>	<b>60</b>	<b>24</b>	<b>15</b>	<b>19</b>	<b>15</b>	<b>19</b>	<b>591</b>
الاصابات والوفيات												
إصابة خفيفة	11	72	54	111	62	69	15	14	16	14	22	460
إصابة متوسطة	1	6	10	7	11	5	4	2	5	0	4	55
إصابة خطيرة	0	1	0	4	1	1	3	0	0	0	0	10
<b>الاجمالي</b>	<b>12</b>	<b>79</b>	<b>64</b>	<b>122</b>	<b>74</b>	<b>75</b>	<b>22</b>	<b>16</b>	<b>21</b>	<b>14</b>	<b>26</b>	<b>525</b>
وفاة في مكان الحادث	0	0	0	1	2	1	0	0	0	0	0	4
وفاة بالمستشفى	0	0	1	4	1	0	0	0	0	0	0	6
<b>الاجمالي</b>	<b>0</b>	<b>0</b>	<b>1</b>	<b>5</b>	<b>3</b>	<b>1</b>	<b>0</b>	<b>0</b>	<b>0</b>	<b>0</b>	<b>0</b>	<b>10</b>
الأضرار المادية للمركبات												
أضرار مادية عالية	0	0	4	9	9	5	1	0	0	1	0	29
أضرار مادية متوسطة	3	2	4	29	29	5	3	2	2	0	3	82
أضرار مادية بسيطة	12	256	102	155	58	65	23	15	12	20	14	732
<b>الاجمالي</b>	<b>15</b>	<b>258</b>	<b>110</b>	<b>193</b>	<b>96</b>	<b>75</b>	<b>27</b>	<b>17</b>	<b>14</b>	<b>21</b>	<b>17</b>	<b>843</b>
الاصابات حسب الفئات العمرية												
حتى 6 سنوات	0	8	9	5	5	9	0	3	0	3	7	49
من 7 الى 17 سنة	2	2	13	23	8	4	5	3	0	3	1	64
من 18 الى مادون 45 سنة	6	59	36	75	56	45	15	9	18	8	14	341
أخرى	4	10	6	19	5	17	2	1	3	0	4	71
<b>الاجمالي</b>	<b>12</b>	<b>79</b>	<b>64</b>	<b>122</b>	<b>74</b>	<b>75</b>	<b>22</b>	<b>16</b>	<b>21</b>	<b>14</b>	<b>26</b>	<b>525</b>
الوفيات حسب الأجيال												
حتى 6 سنوات	0	0	0	0	0	0	0	0	0	0	0	0
من 7 الى 17 سنة	0	0	0	3	0	1	0	0	0	0	0	4
من 18 الى مادون 45 سنة	0	0	0	1	1	0	0	0	0	0	0	2
أخرى	0	0	1	1	2	0	0	0	0	0	0	4
<b>الاجمالي</b>	<b>0</b>	<b>0</b>	<b>1</b>	<b>5</b>	<b>3</b>	<b>1</b>	<b>0</b>	<b>0</b>	<b>0</b>	<b>0</b>	<b>0</b>	<b>10</b>

جدول رقم (17)

الحوادث المرورية على الطرق وتناجها في الضفة الغربية خلال شهر كانون أول، 2014

المحافظة	القدس	رام الله	الخليل	نابلس	بيت لحم	جنين	طولكرم	قلقيلية	أريحا	سلفيت	طوباس	المجموع
أنواع الحوادث												
حادثة مركبة مع مركبة	5	30	22	43	20	11	9	4	8	9	1	162
حادثة ضرر مادي فقط	0	0	0	2	0	0	0	1	0	0	0	3
حادثة مع عابر طريق	1	13	19	19	13	11	5	6	3	5	3	98
حوادث انقلاب	8	113	33	67	26	41	23	5	10	2	3	331
مركبة مع شاحنة	0	0	0	0	1	0	0	0	0	0	0	1
حوادث عامة	4	7	6	6	5	8	2	2	2	1	1	44
حادثة مع حيوان	1	0	0	1	1	2	0	1	1	0	1	8
<b>الاجمالي</b>	<b>19</b>	<b>163</b>	<b>80</b>	<b>138</b>	<b>66</b>	<b>73</b>	<b>39</b>	<b>19</b>	<b>24</b>	<b>17</b>	<b>9</b>	<b>647</b>
الإصابات والوفيات												
إصابة خفيفة	28	89	65	128	61	48	30	20	20	29	7	525
إصابة متوسطة	2	4	6	10	3	1	3	6	3	1	2	41
إصابة خطيرة	1	1	3	1	3	1	1	2	0	1	0	14
<b>الاجمالي</b>	<b>31</b>	<b>94</b>	<b>74</b>	<b>139</b>	<b>67</b>	<b>50</b>	<b>34</b>	<b>28</b>	<b>23</b>	<b>31</b>	<b>9</b>	<b>580</b>
وفاة في مكان الحادث	1	0	0	0	0	0	0	0	0	0	0	1
وفاة بالمستشفى	0	1	0	0	1	1	1	0	0	0	0	4
<b>الاجمالي</b>	<b>1</b>	<b>1</b>	<b>0</b>	<b>0</b>	<b>1</b>	<b>1</b>	<b>1</b>	<b>0</b>	<b>0</b>	<b>0</b>	<b>0</b>	<b>5</b>
الأضرار المادية للمركبات												
أضرار مادية عالية	1	1	2	5	8	3	0	1	0	0	0	21
أضرار مادية متوسطة	5	7	6	40	28	17	7	3	2	1	2	118
أضرار مادية بسيطة	18	273	66	190	57	85	65	13	21	22	2	812
<b>الاجمالي</b>	<b>24</b>	<b>281</b>	<b>74</b>	<b>235</b>	<b>93</b>	<b>105</b>	<b>72</b>	<b>17</b>	<b>23</b>	<b>23</b>	<b>4</b>	<b>951</b>
الإصابات حسب الفئات العمرية												
حتى 6 سنوات	1	6	5	7	9	1	2	3	2	3	2	41
من 7 إلى 17 سنة	2	11	9	18	5	4	2	3	4	3	2	63
من 18 إلى 45 سنة	25	69	46	96	48	35	23	17	8	23	5	395
أخرى	3	8	14	18	5	10	7	5	9	2	0	81
<b>الاجمالي</b>	<b>31</b>	<b>94</b>	<b>74</b>	<b>139</b>	<b>67</b>	<b>50</b>	<b>34</b>	<b>28</b>	<b>23</b>	<b>31</b>	<b>9</b>	<b>580</b>
الوفيات حسب الأجيال												
حتى 6 سنوات	0	0	0	0	1	0	0	0	0	0	0	1
من 7 إلى 17 سنة	0	0	0	0	0	0	1	0	0	0	0	1
من 18 إلى 45 سنة	1	0	0	0	0	1	0	0	0	0	0	2
أخرى	0	1	0	0	0	0	0	0	0	0	0	1
<b>الاجمالي</b>	<b>1</b>	<b>1</b>	<b>0</b>	<b>0</b>	<b>1</b>	<b>1</b>	<b>1</b>	<b>0</b>	<b>0</b>	<b>0</b>	<b>0</b>	<b>5</b>