

وزارة النقل والمواصلات
المجلس الأعلى للمرور

الحافلات العمومية منتصف عام 2015

تقرير موجز

نيسان، 2015

نيسان، 2015
جميع الحقوق محفوظة.

في حالة الاقتباس، يرجى الإشارة إلى هذا التقرير كالتالي:

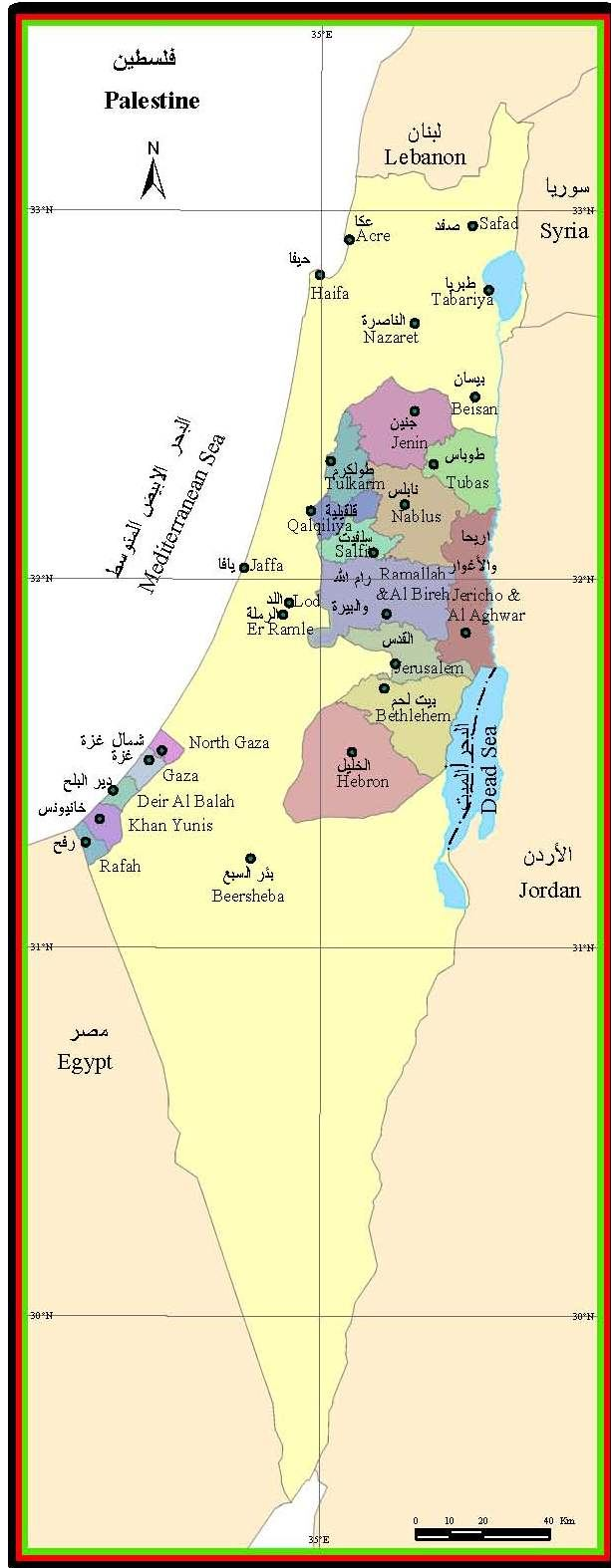
وزارة النقل والمواصلات - المجلس الأعلى للمرور. الحافلات العمومية منتصف عام 2015.
رام الله - فلسطين.

جميع المراسلات توجه إلى:

وزارة النقل والمواصلات
ص.ب 399، رام الله-فلسطين

هاتف: (970/972) 2 295 1291/2/3 فاكس: (970/972) 2 295 1318
الموقع الإلكتروني: www.mot.gov.ps البريد الإلكتروني: thc@mot.gov.ps

خريطة فلسطين



فريق العمل

إعداد التقرير

مدير مكلف
دائرة الدراسات والتخطيط
المجلس الأعلى للمرور

فراس جرادات

المراجعة النهائية

مدير عام
المجلس الأعلى للمرور

طالب حسن

الإشراف العام والمراجعة النهائية

مدير عام
المجلس الأعلى للمرور

محمد حمدان

قائمة المحتويات

الصفحة	الموضوع
5	قائمة الجداول ملخص
	المقدمة
6	1.1 مقدمة
6	2.1 أهداف التقرير
7	المفاهيم والمصطلحات
	مؤشرات مختارة
10	3.1 شركات الحافلات العمومية والحافلات العاملة فيها في الضفة الغربية منتصف عام 2015
10	- شركات الحافلات العمومية
11	- الحافلات العمومية
12	3.2 الحافلات العمومية العاملة في الضفة الغربية منتصف عام 2015 سنة إنتاج الحافلة
12	- فئات أعمار الحافلات العمومية في الضفة الغربية منتصف عام 2015
13	- متوسط عمر الحافلات العمومية العاملة في الضفة الغربية منتصف عام 2015
14	3.3 الحافلات العمومية العاملة في الضفة الغربية منتصف عام 2015 حسب فئات المقاعد
15	3.4 الحافلات العمومية العاملة في الضفة الغربية منتصف عام 2015 حسب سنة الإلغاء
16	الجداول

قائمة الجداول

الصفحة	الجدول
17	جدول 1 عدد شركات الحافلات العمومية والحافلات العاملة فيها في الضفة الغربية منتصف عام 2015 حسب المحافظة
18	جدول 2 عدد الحافلات العاملة في الضفة الغربية منتصف عام 2015 حسب المحافظة وسنة إنتاج الحافلة
19	جدول 3 عدد الحافلات العاملة في الضفة الغربية منتصف عام 2015 حسب المحافظة وفئات سنة إنتاج الحافلة
20	جدول 4 متوسط عمر الحافلات العمومية العاملة في الضفة الغربية منتصف عام 2015 حسب المحافظة
21	جدول 5 عدد الحافلات العاملة ومتوسط العمر للحافلات في الضفة الغربية منتصف عام 2015 حسب المحافظة والشركة المالكة
24	جدول 6 عدد الحافلات العاملة في الضفة الغربية منتصف عام 2015 حسب المحافظة وفئات عدد المقاعد للحافلة
25	جدول 7 عدد رخص الحافلات الملغاة في الضفة الغربية منتصف عام 2015 حسب سنة إلغاء الرخصة
26	جدول 8 عدد الحافلات العاملة في الضفة الغربية منتصف عام 2015 حسب المحافظة وسنة إلغاء رخصة الحافلة
27	جدول 9 عدد الحافلات العاملة في الضفة الغربية منتصف عام 2015 حسب سنة إلغاء رخصة الحافلة وفئات المقاعد
28	جدول 10 عدد الحافلات العمومية العاملة في الضفة الغربية منتصف عام 2015 حسب المحافظة وسنة إلغاء رخصة الحافلة لكل شركة

قائمة الجداول

الصفحة

الجدول

ملخص

- ✓ بلغ عدد شركات الحافلات العمومية منتصف عام 2015 في الضفة الغربية، 85 شركة، وبلغ عدد الحافلات العمومية العاملة فيها 900 حافلة.
- ✓ شكلت محافظتي الخليل وجنين أعلى عدد لشركات الحافلات العمومية في الضفة الغربية، حيث بلغ عددها 16 شركة في محافظتي الخليل وجنين وهذا يشكل 37.6% من مجمل شركات الحافلات العمومية في الضفة الغربية منتصف عام 2015.
- ✓ 58 شركة حافلة عمومية تتركز في اربع محافظات هي جنين و رام الله و الخليل و نابلس وهذا يشكل 68.2% من مجمل شركات الحافلات العمومية في الضفة الغربية.
- ✓ تتركز ايضاً الحافلات العمومية في اربع محافظات رئيسية هي رام الله وجنين والخليل ونابلس بنسبة 70.1% من مجمل الحافلات العمومية العاملة في الضفة الغربية والبالغ عددها 900 حافلة.
- ✓ تحتل سنة انتاج عام 2001 النسبة الأعلى للحافلات العاملة والبالغة 17.3% من مجمل الحافلات العمومية العاملة في الضفة الغربية منتصف عام 2015، تلاها سنة انتاج 2000 بنسبة 11.8%، ثم سنة انتاج عام 2006 بنسبة 11.3%.
- ✓ 36.6% من مجمل الحافلات العمومية عمرها ما بين 15-19 سنة، فيما بلغت نسبة الحافلات التي عمرها ما بين 1-4 سنوات 2.3% فقط من مجمل الحافلات، أما الحافلات التي عمرها 5-9 سنوات فبلغت نسبتها 25% ، كما بلغت نسبة الحافلات التي عمرها 10-14 سنة نسبة 36% من مجمل الحافلات العاملة كما هو في الضفة الغربية منتصف عام 2015.
- ✓ يبلغ المتوسط العام لعمر الحافلات العمومية العاملة منتصف عام 2015 في الضفة الغربية 12.7 سنة، ويلاحظ أن المتوسط لأعمار الحافلات والشركات المالكة لها في أماكن تركزها في الضفة الغربية (الخليل، جنين، نابلس ، رام الله) يبلغ 13 سنة.
- ✓ 62.3% من الحافلات العمومية تندرج ضمن الفئة من "16-25" مقعد، فيما 31.1% الحافلات العمومية تندرج ضمن الفئة " أكثر من 46 مقعد "
- ✓ (156 حافلة) من مجمل الحافلات العمومية سيتم إلغائها عام 2021، يليها نهاية سنة 2020 حيث سيتم الغاء ما نسبته 11.88% (107 حافلة) من مجمل الحافلات.
- ✓ عام 2016 وهي الأقرب سيتم الغاء ما نسبته 6.8% من مجمل الحافلات العمومية أي 62 حافلة، منها 50 حافلة تندرج ضمن فئة المقاعد " 45 راكب فأكثر ".

الفصل الأول

المقدمة

1.1 مقدمة

يتعاطف الاهتمام في توفير بيانات إحصائية حول احصاءات النقل لما يمثله هذا القطاع من حلقة الوصل داخل المجتمع من ناحية وبين المجتمعات الأخرى أيضاً. إن الهدف الأساسي من إصدار هذا التقرير الموجز هو توفير أداة معلوماتية حول المكونات الأساسية لمنظومة الحافلات العمومية في الضفة الغربية، حيث يعرض التقرير مجموعة مختارة من الجداول الإحصائية التي تم استخراجها من واقع البيانات المحوسبة للحافلات العمومية في وزارة النقل والمواصلات كما هي في 2015/6/1.

2.1 أهداف التقرير

نظراً لأهمية توفير بيانات حديثة تساهم في التحليل واتخاذ القرارات، يتطرق هذا التقرير لمؤشرات مختارة للحافلات العمومية في الضفة الغربية منتصف عام 2015 من حيث:

- ✓ أعداد وتوزيعات الحافلات العمومية
- ✓ توزيعات الحافلات العمومية حسب سنة الانتاج
- ✓ متوسط أعمار الحافلات العمومية
- ✓ توزيعات الحافلات العمومية حسب فئات المقاعد
- ✓ توزيعات الحافلات حسب سنة إلغاء رخصة الحافلة

الفصل الثاني

المفاهيم والمصطلحات

تعريف من قانون المرور رقم 5 لسنة 2000

المركبة

كل وسيلة من وسائل النقل أو الجر أعدت للسير أو الجر على عجلات أو جنزير وتسير بقوة آلية أو جسدية.

الدراجة الآلية

مركبة آلية ذات عجلين سواء كانت مزودة بعربة جانبية أو بدونها.

المركبة الآلية

كل مركبة آلية تسير بمحرك كهربائي ومعدة حسب تصميمها لنقل ثمانية ركاب عدا قائدها.

المركبة الخصوصية

المركبة المعدة للاستعمال الشخصي.

المركبة العمومية

المركبة المستعملة أو المعدة للاستعمال في نقل ركاب لقاء أجر.

مركبة التأجير

وهي المركبة المسجلة بسلطة الترخيص تحت اسم شركة تأجير للسيارات وتستعمل لأغراض التأجير فقط وحسب النظام الخاص بذلك.

المركبة التجارية

المركبة المعدة للاستعمال في نقل البضائع لقاء أجر أو لنقلها فيما يتعلق بأعمال صاحب المركبة أو تجارته.

مركبة أمن

وتشمل مركبة الإسعاف المعدة لنقل المرضى أو مركبة تابعة لقوات الشرطة أو الأمن العام أو مركبة إطفاء الحريق وكل مركبة أخرى صادقت سلطة الترخيص على أنها مركبة أمن وينبعث منها نور خاص منقطع أحمر أو أزرق وتطلق إشارة إنذار بواسطة صافرة أو جرس.

مركبة تخليص

مركبة آلية معدة حسب تصميمها لتنفيذ أعمال تخليص وجر المركبات التي لم تعد صالحة للعمل بشكل مسيطر عليه.

مركبة العمل

مركبة آلية غير معدة لنقل البضائع أو أشخاص وثبت عليها أجهزة عمل ثابتة.

المركبة القديمة

كل مركبة عدا الجرار الزراعي والمجرور التي بلغت في يوم تجديدها رخصتها عشرين سنة.

الحافلة

المركبة الآلية المعدة لنقل ثمانية أشخاص أو أكثر عدا قائدها وذكر في رخصتها أنها حافلة.

حافلة عمومية

مركبة عمومية من نوع حافلة مخصصة لنقل ركاب بأجر .

حافلة خصوصية

كل حافلة ليست عمومية وتستعمل في نقل الأشخاص بدون أجر .

الحافلة السياحية

كل حافلة ليست عمومية وتستعمل في نقل الأفواج السياحية أو الرحلات مقابل مبلغ مقطوع.

الماكينة المتحركة

مركبة آلية معدة حسب تصميمها لتنفيذ أعمال وغير مخصصة للجر .

الجرار

مركبة آلية معدة حسب تصميمها للجر وتنفيذ أية أعمال أخرى.

الساندة

مركبة آلية معدة حسب تصميمها لإسناد وجر مستندة.

المستندة

مقطورة مبنية بشكل يستند فيه قسمها الأمامي على الساندة.

المقطورة

مركبة بدون محرك صممت لكي تقطرها أو تجرها مركبة آلية.

الباب السادس - الحافلات والمركبات العمومية

مادة (82)

لا يجوز تسيير الحافلات والمركبات العمومية على أي خط من خطوط الطرق في الأراضي الفلسطينية، إلا بموجب ترخيص يصدر بمقتضى هذا القانون وتحدد اللائحة شروط ذلك.

مادة (83)

يحدد مراقب المرور نوع الرخص التي تمنح للحافلات والمركبات العمومية وله الصلاحية في تغييرها أو تجديدها أو إلغائها أو وضع أية شروط فيها.

مادة (84)

لا يجوز لمالك الحافلة أو المركبة العمومية أن يحول رخصة خط الخدمة إلى شخص آخر بأية طريقة من الطرق إلا موافقة السلطة المختصة.

مادة (85)

لمراقب المرور تحديد خطوط السفر للحافلات والمركبات العمومية داخل وخارج المدن والقرى والعدد الواجب تسييره على كل خط وأنواعها ومسارها وعدد المحطات ومكانها وجدول أوقات العمل عليها وأجرة السفر وعدد الركاب المسموح بنقلهم فيها أو أية ترتيبات أخرى بمقتضى نظام يصدر عن الوزارة.

مادة (86)

لا يجوز لأحد أن يتقاضى أو يسمح لغيره بأن يتقاضى أو يطلب أية أجره لقاء السفر في حافلة خصوصية.

مادة (87)

مع مراعاة ما ورد في المادتين (28.27) من هذا القانون يشترط فيمن يطلب رخصة تشغيل حافلة أو مركبة عمومية ما يلي:

1. أن يكون فلسطينياً.
2. أن لا يكون قد أدين في قضية جنائية أو أمنية ولم تمض مدة خمس سنوات على انتهاء مدة تنفيذ العقوبة.

مادة (88)

يشترط فيمن يطلب رخصة تشغيل خط خدمة (مكتب لنقل الركاب) ما يلي:

1. أن يكون مسجلاً لدى مسجل الشركات.
2. أن يكون لديه عدد من المركبات العمومية الذي يحدده مراقب المرور من أجل تشغيل خط الخدمة.
3. أن يكون له مقر ثابت مجهز لخدمة الجمهور، وتحت تصرفه موقف مناسب على مقربة من المقر.
4. أن يكون لديه مدير للمكتب، وعدد كاف من العاملين حسبما يقرره مراقب المرور.

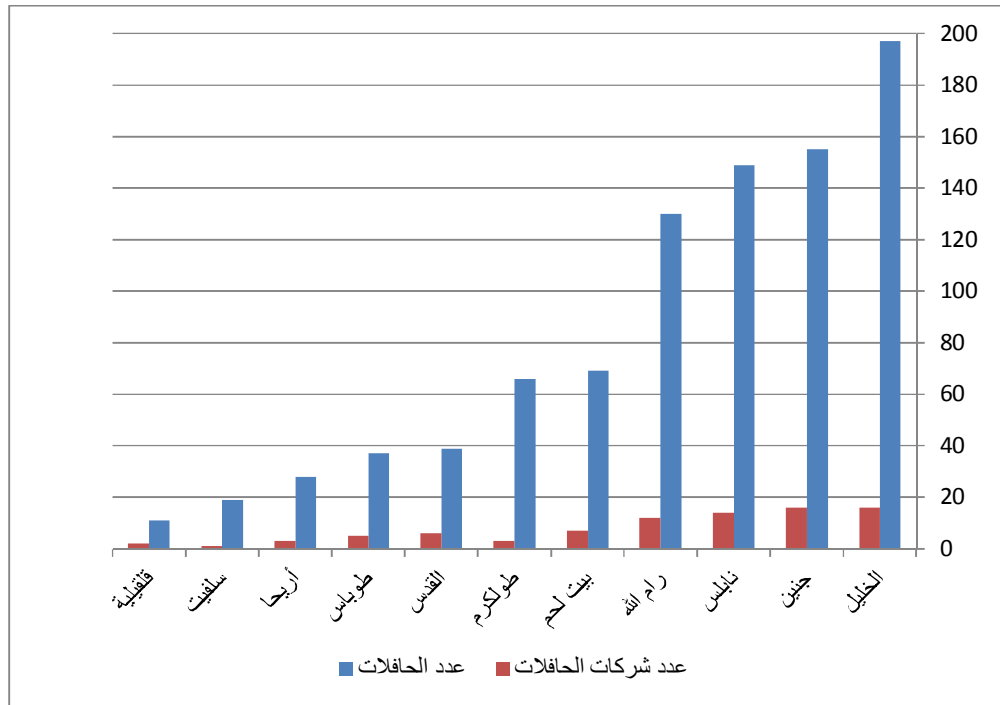
الفصل الثالث

مؤشرات مختارة

3.1 شركات الحافلات العمومية والحافلات العاملة فيها في الضفة الغربية منتصف عام 2015

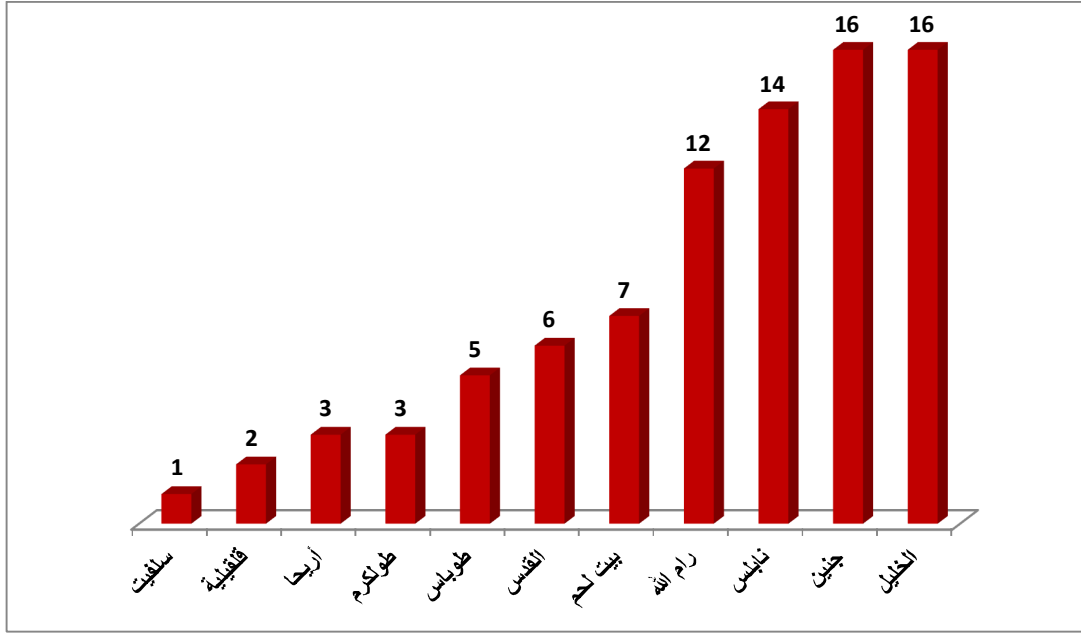
بلغ عدد شركات الحافلات العمومية منتصف عام 2015 في الضفة الغربية، 85 شركة حافلات، وبلغ عدد الحافلات العاملة فيها 900 حافلة، ويوضح الشكل البياني التالي توزيع شركات الحافلات العمومية وعدد الحافلات العاملة فيها في الضفة الغربية منتصف عام 2015 حسب المحافظة.

شكل 1 : توزيع شركات الحافلات العمومية والحافلات العاملة فيها في الضفة الغربية منتصف عام 2015 حسب المحافظة



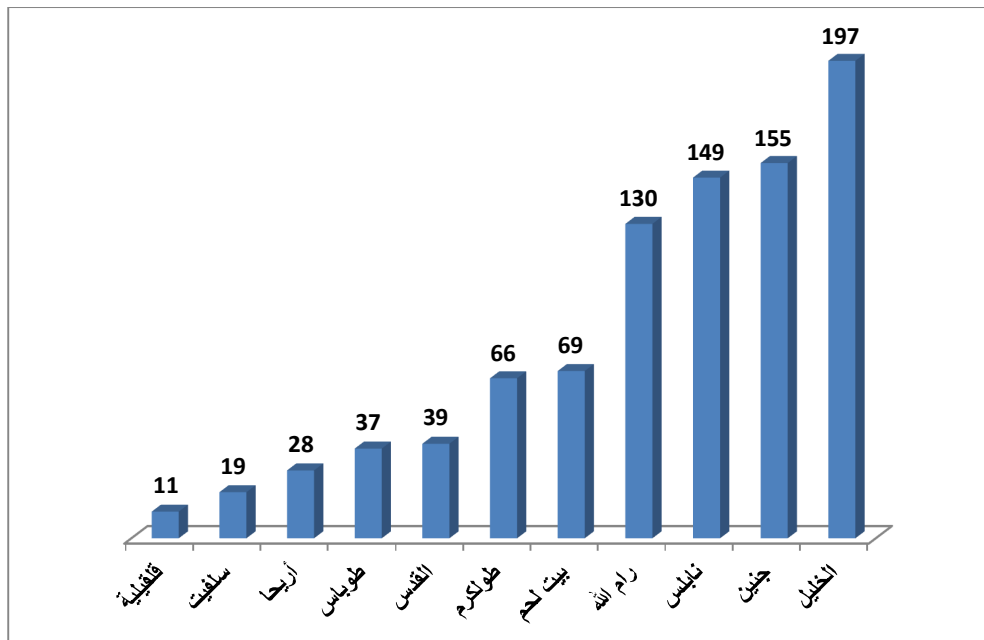
- **شركات الحافلات العمومية:** شكلت محافظتي الخليل وجنين أعلى عدد لشركات الحافلات العمومية في الضفة الغربية، حيث بلغ عددها 16 شركة في محافظتي الخليل وجنين وهذا يشكل 37.6% من مجمل شركات الحافلات العمومية في الضفة الغربية. ويلاحظ من الشكل البياني التالي أن هناك 58 شركة حافلة عمومية تتركز في أربع محافظات هي جنين و رام الله و الخليل و نابلس وهذا يشكل 68.2% من مجمل شركات الحافلات العمومية في الضفة الغربية.

شكل 2 : توزيع شركات الحافلات العمومية في الضفة الغربية منتصف عام 2015 حسب المحافظة



- الحافلات العمومية: تتركز أيضاً الحافلات العمومية في اربع محافظات رئيسية هي رام الله وجنين والخليل ونابلس بنسبة 70.1% من مجمل الحافلات العمومية العاملة في الضفة الغربية والبالغ عددها 900 حافلة. احتلت محافظة الخليل العدد الأكبر من تشغيل الحافلات (197 حافلة) وهذا يشكل ما نسبته 21.8% من مجمل الحافلات العاملة في الضفة الغربية منتصف عام 2015.

شكل 3: توزيع الحافلات العمومية في الضفة الغربية منتصف عام 2015 حسب المحافظة

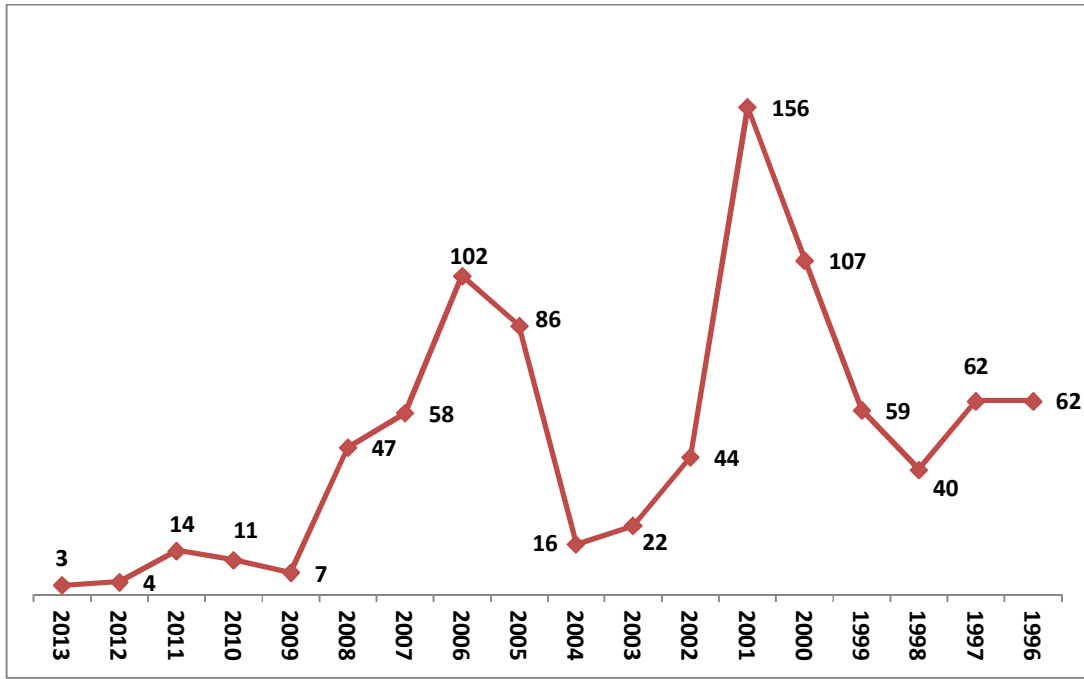


3.2 الحافلات العمومية العاملة في الضفة الغربية منتصف عام 2015 سنة إنتاج الحافلة

يوضح الشكل البياني التالي سنوات إنتاج الحافلات العمومية العاملة في الضفة الغربية منتصف عام 2015، حيث تراوحت سنوات إنتاج الحافلات ما بين (1996 – 2013).

تحتل سنة إنتاج عام 2001 النسبة الأعلى للحافلات العاملة والبالغة 17.3% من مجمل الحافلات العمومية العاملة في الضفة الغربية منتصف عام 2015، تلاها سنة إنتاج 2000 بنسبة 11.8%، ثم سنة إنتاج عام 2006 بنسبة 11.3%.

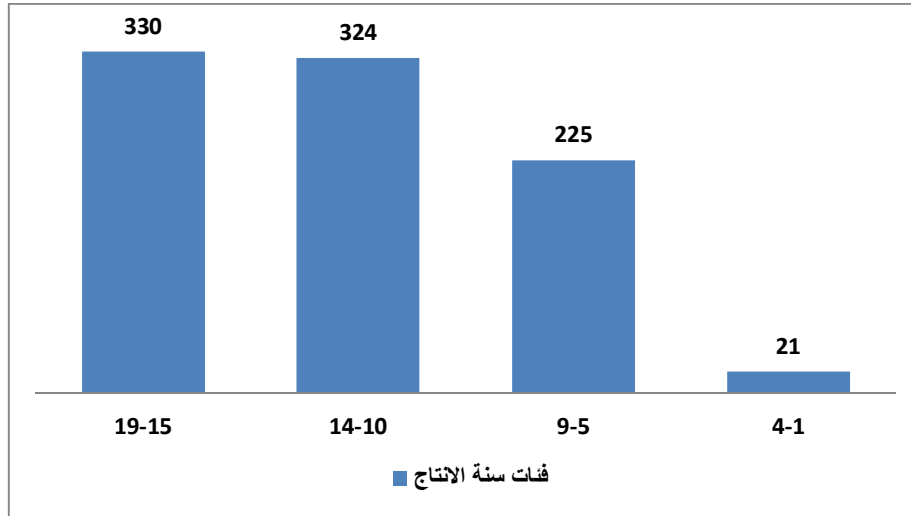
شكل 4: عدد الحافلات العمومية العاملة في الضفة الغربية منتصف عام 2015 حسب إنتاج الحافلة



- فئات أعمار الحافلات العمومية في الضفة الغربية منتصف عام 2015

يوضح الشكل البياني التالي توزيع أعمار الحافلات العمومية في الضفة الغربية منتصف عام 2015، حيث يتضح أن 36.6% من مجمل الحافلات العمومية عمرها ما بين 15-19 سنة، فيما بلغت نسبة الحافلات التي عمرها ما بين 1-4 سنوات 2.3% فقط من مجمل الحافلات، أما الحافلات التي عمرها 5-9 سنوات فبلغت نسبتها 25%، كما بلغت نسبة الحافلات التي عمرها 10-14 سنة نسبة 36% من مجمل الحافلات العاملة كما هو في الضفة الغربية منتصف عام 2015.

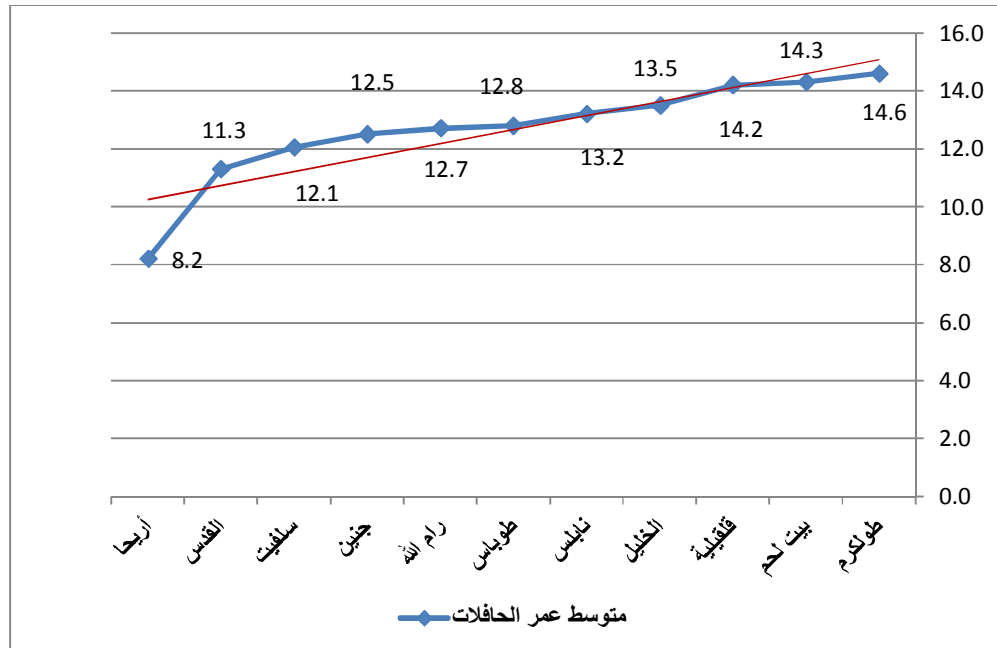
شكل 5: الحافلات العمومية العاملة في الضفة الغربية منتصف عام 2015 حسب عمر الحافلة/ سنة



- متوسط عمر الحافلات العمومية العاملة في الضفة الغربية منتصف عام 2015

يبلغ المتوسط العام لعمر الحافلات العمومية العاملة منتصف عام 2015 في الضفة الغربية 12.7 سنة، ويتراوح متوسط أعمار الحافلات حسب المحافظة ما بين 8.2 سنة كحد أدنى في محافظة أريحا. ويلاحظ أن المتوسط لأعمار الحافلات والشركات المالكة لها في أماكن تركزها في الضفة الغربية (الخليل، جنين، نابلس، رام الله) يبلغ 13 سنة.

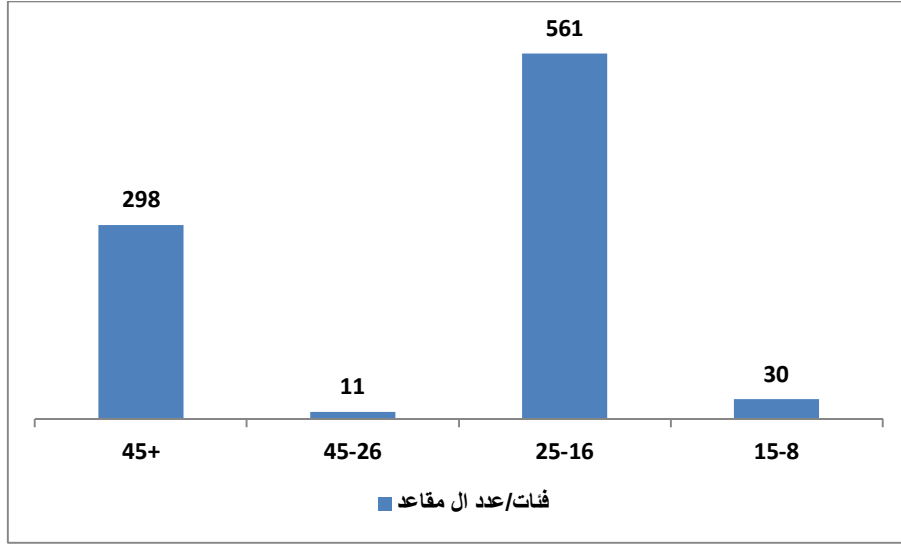
شكل 6: متوسط عمر الحافلات العمومية العاملة في الضفة الغربية منتصف عام 2015



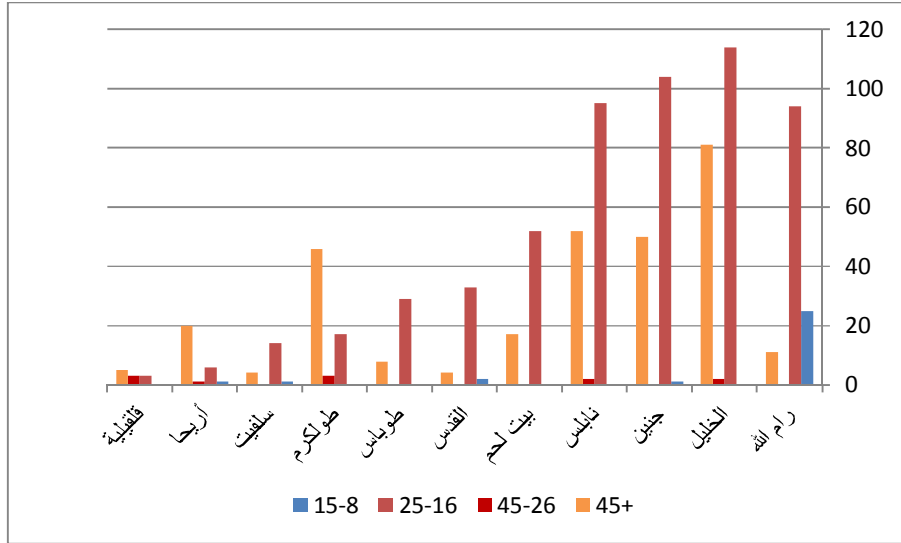
3.3 الحافلات العمومية العاملة في الضفة منتصف عام 2015 حسب فئات المقاعد

يوضح الشكل البياني التالي توزيع الحافلات العمومية العاملة في الضفة منتصف عام 2015 حسب فئات المقاعد، حيث يتضح أن 62.3% من الحافلات العمومية تندرج ضمن الفئة من "16-25" مقعد، فيما 31.1% الحافلات العمومية تندرج ضمن الفئة "أكثر من 46 مقعد"

شكل 7: الحافلات العمومية العاملة في الضفة منتصف عام 2015 حسب فئات المقاعد



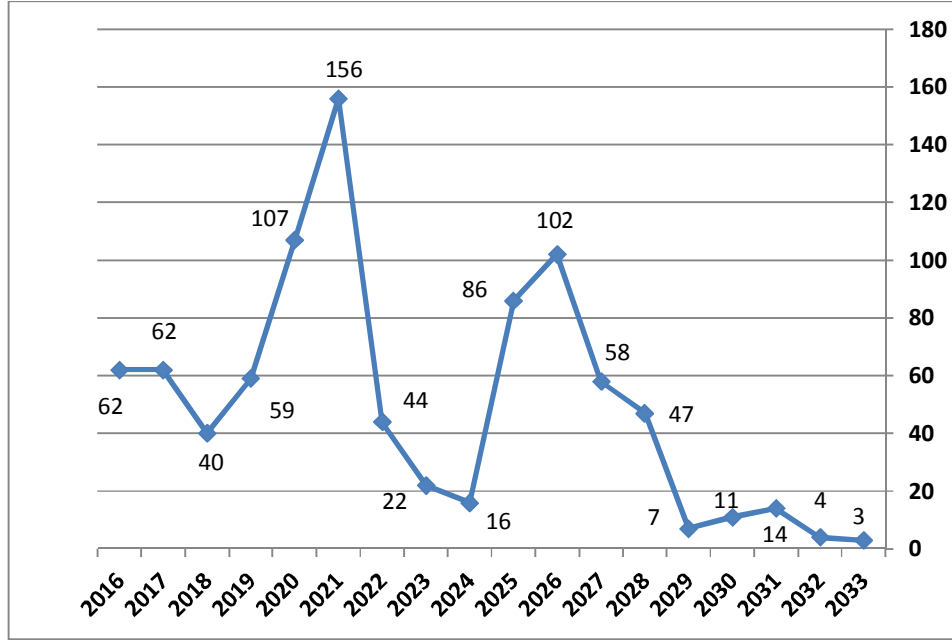
شكل 8: الحافلات العمومية العاملة في الضفة منتصف عام 2015 حسب فئات المقاعد والمحافظات



3.4 الحافلات العمومية العاملة في الضفة منتصف عام 2015 حسب سنة الإلغاء

يوضح الشكل البياني التالي توزيع الحافلات العمومية في الضفة الغربية حسب سنة إلغاء الحافلة كما هو في منتصف عام 2015، حيث يتضح أن النسبة الأعلى والبالغة 17.3% (156 حافلة) من مجمل الحافلات العمومية سيتم إلغاؤها عام 2021، يليها سنة 2020 حيث سيتم إلغاء ما نسبته 11.88% (107 حافلة) من مجمل الحافلات. أما عام 2016 وهي الأقرب سيتم إلغاء ما نسبته 6.8% من مجمل الحافلات العمومية أي 62 حافلة، منها 50 حافلة تندرج ضمن فئة المقاعد " 45 راكب فأكثر " .

شكل 9: رخص الحافلات العمومية الملغاة في الضفة الغربية منتصف عام 2015 حسب سنة إلغاء رخصة الحافلة



الجداول

جدول رقم (1)

عدد شركات الحافلات العمومية والحافلات العاملة فيها في الضفة الغربية منتصف عام 2015 حسب المحافظة

عدد الحافلات	عدد شركات الحافلات	المحافظة
197	16	الخليل
155	16	جنين
149	14	نابلس
130	12	رام الله
69	7	بيت لحم
66	3	طولكرم
39	6	القدس
37	5	طوباس
28	3	أريحا
19	1	سلفيت
11	2	قلقيلية
900	85	المجموع

جدول رقم (2)

عدد الحافلات العمومية العاملة في الضفة الغربية منتصف عام 2015 حسب المحافظة وسنة انتاج الحافلة

سنة الإنتاج																		المجموع	المحافظة
2013	2012	2011	2010	2009	2008	2007	2006	2005	2004	2003	2002	2001	2000	1999	1998	1997	1996		
0	0	0	3	0	10	10	15	10	2	4	9	33	28	10	9	6	6	155	جنين
0	0	0	0	1	3	0	4	5	0	3	2	10	1	3	3	0	2	37	طوباس
0	0	0	0	1	0	4	5	0	0	2	0	17	5	3	3	17	9	66	طولكرم
0	3	3	0	0	2	12	16	14	6	4	8	17	18	6	8	12	20	149	نابلس
0	0	0	0	0	0	1	0	0	0	0	0	8	0	0	0	1	1	11	قلقيلية
0	0	0	0	0	2	1	2	0	1	1	4	6	2	0	0	0	0	19	سلفيت
0	0	0	2	0	2	15	22	17	3	2	5	13	16	18	6	2	7	130	رام الله
1	0	5	2	3	5	0	0	2	0	0	0	2	3	1	0	3	1	28	أريحا
0	0	0	0	0	2	2	8	12	1	0	2	3	2	5	1	1	0	39	القدس
0	0	0	0	0	1	4	7	10	2	3	6	12	9	4	1	6	4	69	بيت لحم
2	1	6	4	2	20	9	23	16	1	3	8	35	23	9	9	14	12	197	الخليل
3	4	14	11	7	47	58	102	86	16	22	44	156	107	59	40	62	62	900	المجموع

جدول رقم (3)

عدد الحافلات العمومية العاملة في الضفة الغربية منتصف عام 2015 حسب المحافظة وفئات سنة انتاج الحافلة

فئات سنة الانتاج للحافلة				المجموع	المحافظة
19-15	14-10	9-5	4-1		
59	58	38		155	جنين
9	20	8		37	طوباس
37	19	10		66	طولكرم
64	49	30	6	149	نابلس
2	8	1		11	قلقيلية
2	12	5		19	سلفيت
49	40	41		130	رام الله
8	4	10	6	28	أريحا
9	18	12		39	القدس
24	33	12		69	بيت لحم
67	63	58	9	197	الخليل
330	324	225	21	900	المجموع

جدول رقم (4)

متوسط عمر الحافلات العمومية العاملة في الضفة الغربية منتصف عام 2015 حسب المحافظة

متوسط عمر الحافلات	المحافظة
14.6	طولكرم
14.3	بيت لحم
14.2	قلقيلية
13.5	الخليل
13.2	نابلس
12.8	طوباس
12.7	رام الله
12.5	جنين
12.1	سلفيت
11.3	القدس
8.2	أريحا
12.7	المتوسط العام في الضفة الغربية

جدول رقم (5)

عدد الحافلات العمومية العاملة ومتوسط العمر للحافلات في الضفة الغربية منتصف عام 2015 حسب المحافظة والشركة المالكة

المحافظة	الشركة	عدد الحافلات	متوسط عمر الحافلات
جنين	شركة باصات قباطيه	36	13.8
	شركة باصات زكارنه	16	11.8
	شركة باصات تتين	14	14.6
	باسات عرابه	13	14.0
	شركة باصات برقين	13	13.8
	باسات الزبابده	11	13.2
	باسات صانور	10	11.5
	شركة باصات يعبد	10	12.6
	باسات ابوفرجه	8	12.6
	شركه باصات رابا	6	10.0
	شركة نقليات يعبد نابلس الوطنية	5	11.0
	باسات مرج بن عامر	5	11.2
	شركة نقليات سيلة الحارثية	4	10.3
	باسات محمد ربابه	2	15.0
	باسات اليامون	1	17.0
شركة باصات برطعة	1	7.0	
جنين			12.5
طوباس	باسات مخيم الفارعة	10	11.4
	شركه باصات طوباس للنقل والتوصيل	8	13.9
	شركة باصات طمون	8	12.5
	شركة باصات المصري	7	12.6
	شركة نقليات طوباس التعاونية	4	13.5
طوباس			12.8
طولكرم	شركة الطنيب للتجاره والقاولات	38	16.0
	شركة نقليات عرار الوطنية	18	13.7
	شركة باصات ابوعلي	10	14.0
طولكرم			14.6
نابلس	شركة باصات التميمي	44	13.0
	شركة الحاج نمر التميمي	29	14.2
	نقليات الوليد للسياحة	15	13.8
	شركة باصات بيتا	11	10.9

متوسط عمر الحافلات	عدد الحافلات	الشركة	المحافظة
14.3	7	شركة باصات النهضة التعاونية	
10.4	7	شركة الهلال	
15.3	6	شركة باصات عقربة	
10.0	6	باصات الغور داميه	
14.4	5	نقليات عصيرة المتحدة	
14.0	5	شركة باصات جماعين	
15.0	4	شركة باصات برقه	
13.0	4	شركة باصات بيسان	
14.7	3	شركة الهيثم للنقل والتجارة	
12.0	3	شركة نقليات الاغوار	
13.2	149	نابلس	
14.3	9	شركة باصات قلقيليه	قلقيلية
14.0	2	باصات كفرقدوم	
14.2	11	قلقيلية	
12.1	19	مواصلات سلفيت	سلفيت
12.1	19	سلفيت	
12.2	20	شركة باصات عين عريك	رام الله
14.2	15	شركة باصات نعلين	
9.9	14	شركة باصات المصري رام الله	
11.8	14	شركة بير زيت بني زيد	
9.8	12	شركة باصات بيت لقسا	
13.3	10	شركة باصات بيتونيا والقرى السبعة	
16.0	10	شركة باصات سلمة	
15.0	9	شركة باصات بيرزيت	
12.1	9	باصات دير ديبوان	
10.5	8	باصات دير ابومشعل	
12.3	7	شركة باصات بيتونيا	
15.5	2	شركة باصات الجلزون	
12.7	130	رام الله	
9.4	17	باصات اريحا البلد	أريحا
10.3	10	شركة عبود للنقلات - العلمين	
5.0	1	شركة حافلات الجفتاك	
8.2	28	أريحا	
12.9	11	اتحاد باصات القرى	القدس
10.7	9	سلوان العزريه / باصات السواحه	

متوسط عمر الحافلات	عدد الحافلات	الشركة	المحافظة
10.9	8	باصات بيت سوريك	
9.5	4	جمعية قطنه التعاونيه	
11.5	4	النسيم لنقل العام	
12.3	3	جمعية بيت اكسا التعاونية	
11.3	39	القدس	
12.2	16	باصات بيت لحم الدهيشة	بيت لحم
11.8	15	شركة باصات اتحاد قرى العرقوب	
13.8	13	باصات العبيديه والتعامره	
12.7	12	شركة باصات بيت جالا	
15.7	6	باصات بيت ساحور	
15.0	6	شركة باصات بيت فجار	
19.0	1	باصات بيت لحم	
14.3	69	بيت لحم	
12.2	36	باصات الخليل الوطنية	الخليل
9.1	34	باصات شاهين	
12.1	19	شركة باصات الحاوز	
12.1	19	شركة ننتشة وادعيس	
14.3	15	شركة باصات صوريف	
11.9	13	شركة باصات الامازون	
12.0	11	شركة باصات اتحاد دورا	
10.8	9	شركة باصات عمان	
14.1	7	شركة باصات النجوم	
15.4	7	شركة باصات الخليل البلد	
16.0	7	باصات وادي التفاح	
12.8	6	شركة باصات بيت اولا	
11.6	5	شركة باصات الفوار	
14.0	5	شركة باصات الخطوط الامامية	
18.5	2	شركة باصات بيت امر	
19.0	2	شركة باصات ونقلات الخليل اذنا	
13.5	197	الخليل	
12.7	900	المجموع والمتوسط الكلي / الضفة الغربية	

جدول رقم (6)

عدد الحافلات العمومية العاملة في الضفة الغربية منتصف عام 2015 حسب المحافظة وفئات عدد المقاعد للحافلة

فئات المقاعد				المجموع	المحافظة
45+	45-26	25-16	15-8		
50		104	1	105	جنين
8		29		29	طوباس
46	3	17		20	طولكرم
52	2	95		97	نابلس
5	3	3		6	قلقيلية
4		14	1	15	سلفيت
11		94	25	119	رام الله
20	1	6	1	8	أريحا
4		33	2	35	القدس
17		52		52	بيت لحم
81	2	114		116	الخليل
298	11	561	30	900	المجموع

جدول رقم (7)

عدد الحافلات العمومية الملغاة في الضفة الغربية منتصف عام 2015 حسب سنة إلغاء الرخصة

عدد الحافلات	سنة الإلغاء
3	2033
4	2032
14	2031
11	2030
7	2029
47	2028
58	2027
102	2026
86	2025
16	2024
22	2023
44	2022
156	2021
107	2020
59	2019
40	2018
62	2017
62	2016
900	المجموع

جدول رقم (8)

عدد الحافلات العمومية العاملة في الضفة الغربية منتصف عام 2015 حسب المحافظة وسنة إلغاء رخصة الحافلة

سنة إلغاء رخصة الحافلة																	المجموع	المحافظة	
2033	2032	2031	2030	2029	2028	2027	2026	2025	2024	2023	2022	2021	2020	2019	2018	2017			2016
0	0	0	3	0	10	10	15	10	2	4	9	33	28	10	9	6	6	155	جنين
0	0	0	0	1	3	0	4	5	0	3	2	10	1	3	3	0	2	37	طوباس
0	0	0	0	1	0	4	5	0	0	2	0	17	5	3	3	17	9	66	طولكرم
0	3	3	0	0	2	12	16	14	6	4	8	17	18	6	8	12	20	149	نابلس
0	0	0	0	0	0	1	0	0	0	0	0	8	0	0	0	1	1	11	قلقيلية
0	0	0	0	0	2	1	2	0	1	1	4	6	2	0	0	0	0	19	سلفيت
0	0	0	2	0	2	15	22	17	3	2	5	13	16	18	6	2	7	130	رام الله
1	0	5	2	3	5	0	0	2	0	0	0	2	3	1	0	3	1	28	أريحا
0	0	0	0	0	2	2	8	12	1	0	2	3	2	5	1	1	0	39	القدس
0	0	0	0	0	1	4	7	10	2	3	6	12	9	4	1	6	4	69	بيت لحم
2	1	6	4	2	20	9	23	16	1	3	8	35	23	9	9	14	12	197	الخليل
3	4	14	11	7	47	58	102	86	16	22	44	156	107	59	40	62	62	900	الضفة الغربية

جدول رقم (9)

عدد الحافلات العمومية العاملة في الضفة الغربية منتصف عام 2015 حسب سنة إلغاء رخصة الحافلة وفئات المقاعد

المجموع	فئات المقاعد				سنة إلغاء الرخصة
	45-26	45+	25-16	15-8	
62		50	11	1	2016
62		48	14		2017
40	1	13	24	2	2018
59		11	36	12	2019
107	1	39	58	9	2020
156	6	96	50	4	2021
44		7	37		2022
22	1	5	16		2023
16		2	13	1	2024
86		2	84		2025
102		5	97		2026
58		2	56		2027
47	1	7	38	1	2028
7		3	4		2029
11			11		2030
14		7	7		2031
4		1	3		2032
3	1		2		2033

جدول رقم (10)

عدد الحافلات العمومية العاملة في الضفة الغربية منتصف عام 2015 حسب المحافظة وسنة إلغاء رخصة الحافلة لكل شركة

سنة إلغاء رخصة الحافلة																		اسم الشركة	المحافظة	
2033	2032	2031	2030	2029	2028	2027	2026	2025	2024	2023	2022	2021	2020	2019	2018	2017	2016			المجموع
			3		2			2		1		6	12	3	3	3	1	36	شركة باصات قباطيه	جنين
					2		3	3		1	1	2	2		2			16	شركة باصات زكارنه	
					1	1				1	1	3	2	1			4	14	شركة باصات نتين	
							2					5	4	1		1		13	باسات عرابه	
						1		1	1		1	3	3	2			1	13	شركة باصات برفين	
						1	1	1			1	3	2	1	1			11	باسات الزيايده	
					1	1	3					4			1			10	باسات سانور	
						2		1		1	3	1			1	1		10	شركة باصات يعبد	
					1	1	1					1	3			1		8	باسات ابوفرجه	
					1	2	1					2						6	شركه باصات رابا	
						1	2					1		1				5	باسات مرج بن عامر	
							1	2			2							5	شركة نقلات يعبد نابلس الوطنية	
					1		1		1			1						4	شركة نقلات سيله الحارثية	
												1		1				2	باسات محمد ربايعه	
															1			1	باسات اليامون	
					1													1	شركة باصات برطعة	
0	0	0	3	0	10	10	15	10	2	4	9	33	28	10	9	6	6	155	المجموع	
				1	1		1	2		1	1	1		1	1			10	باسات مخيم الفارعة	طوباس
							1	2				4	1					8	شركة باصات طمون	

جدول رقم (10)

عدد الحافلات العمومية العاملة في الضفة الغربية منتصف عام 2015 حسب المحافظة وسنة إلغاء رخصة الحافلة لكل شركة

سنة إلغاء رخصة الحافلة																			اسم الشركة	المحافظة
2033	2032	2031	2030	2029	2028	2027	2026	2025	2024	2023	2022	2021	2020	2019	2018	2017	2016	المجموع		
					1			1				3		1	1		1	8	شركة باصات طوباس للنقل والتوصيل	
					1		2				1	1			1		1	7	شركة باصات المصري	
										2		1		1				4	شركة نقليات طوباس التعاونية	
0	0	0	0	1	3	0	4	5	0	3	2	10	1	3	3	0	2	37	المجموع	
						1	3					10	1		1	16	6	38	شركة الطنيز للتجارة والقاولات	طولكرم
						2	2			2		5	2	1	1	1	2	18	شركة نقليات عرار الوطنية	
				1		1						2	2	2	1		1	10	شركة باصات ابو علي	
0	0	0	0	1	0	4	5	0	0	2	0	17	5	3	3	17	9	66	المجموع	
	3	3				2	5	1	2	3	2	4	2		3	7	7	44	شركة باصات التميمي	نابلس
						1	3	7		1	3		1	1	2		10	29	شركة الحاج نمر التميمي	
							2	2	1			2	5		1		2	15	نقليات الوليد للسياحة	
					1	3	1		2		2	1				1		11	شركة باصات بيتا	
						2	1	2				2						7	شركة الهلال	
					1							1	2	2	1			7	شركة باصات النهضة التعاونية	
						3	2									1		6	باسات الغور داميه	
												2	2	1		1		6	شركة باصات عقرية	
								1				1	2	1				5	شركة باصات جماعين	
							1					1	1	1			1	5	نقليات عصيرة المتحدة	

جدول رقم (10)

عدد الحافلات العمومية العاملة في الضفة الغربية منتصف عام 2015 حسب المحافظة وسنة إلغاء رخصة الحافلة لكل شركة

سنة إلغاء رخصة الحافلة																		اسم الشركة	المحافظة	
2033	2032	2031	2030	2029	2028	2027	2026	2025	2024	2023	2022	2021	2020	2019	2018	2017	2016			المجموع
							1	1					1			1		4	شركة باصات بيسان	
												2	1		1			4	شركة باصات برفه	
									1				1			1		3	شركة الهيثم للنقل والتجارة	
						1						2						3	شركة نقلات الاغوار	
0	3	3	0	0	2	12	16	14	6	4	8	17	18	6	8	12	20	149	المجموع	
						1						6				1	1	9	شركة باصات قلقيلية	قلقيلية
												2						2	باسات كفرقدوم	
0	0	0	0	0	0	1	0	0	0	0	0	8	0	0	0	1	1	11	المجموع	
					2	1	2		1	1	4	6	2					19	مواصلات سلفيت	سلفيت
0	0	0	0	0	2	1	2	0	1	1	4	6	2	0	0	0	0	19	المجموع	
						2	6	3				1	1	5	2			20	شركة باصات عين عريك	رام الله
						1	1			1		4	2	5		1		15	شركة باصات نعلين	
			2			3	1	5				1	1	1				14	شركة باصات المصري رام الله	
						2	2	1	1	1	3	2	1	1				14	شركة بير زيت بني زيد	
					1	3	4	1	1			1		1				12	شركة باصات بيت لقسا	
						1	1	2					3	1	1	1		10	شركة باصات بيتونيا والقرى السبعة	
							1				1	1	1	1	1		4	10	شركة باصات سلمة	
						1	2	1				3	1	1				9	باسات دير دبان	
							1	1					3	1	1		2	9	شركة باصات بيرزيت	

جدول رقم (10)

عدد الحافلات العمومية العاملة في الضفة الغربية منتصف عام 2015 حسب المحافظة وسنة إلغاء رخصة الحافلة لكل شركة

سنة إلغاء رخصة الحافلة																		اسم الشركة	المحافظة	
2033	2032	2031	2030	2029	2028	2027	2026	2025	2024	2023	2022	2021	2020	2019	2018	2017	2016			المجموع
					1	1	1	3					2					8	باصات دير ابومشعل	
						1	2		1		1				1		1	7	شركة باصات بيتونيا	
												1	1					2	شركة باصات الجلزون	
0	0	0	2	0	2	15	22	17	3	2	5	13	16	18	6	2	7	130	المجموع	
1		1	1	3	4			2					2	1		2		17	باصات اريحا البلد	أريحا
		4			1							2	1			1	1	10	شركة عبدو للنقليات - العلمين	
			1															1	شركة حافلات الجفتك	
1	0	5	2	3	5	0	0	2	0	0	0	2	3	1	0	3	1	28	المجموع	
							1	4				1	1	4				11	اتحاد باصات القرى	القدس
					2		2	2				2		1				9	سلوان العزريه / باصات السواحه	
						1	2	2			2		1					8	باصات بيت سوريك	
							1	2							1			4	النسيم لنقل العام	
						1	1	1	1									4	جمعية قطنه التعاونيه	
							1	1								1		3	جمعية بيت اكسا التعاونية	
0	0	0	0	0	2	2	8	12	1	0	2	3	2	5	1	1	0	39	المجموع	
						1	2	3	1		3	2	3	1				16	باصات بيت لحم الدهيشة	
						1	3	4		1		4	1				1	15	شركة باصات اتحاد قرى العرقوب	
					1			1	1	1		3	4			1	1	13	باصات العبيديه والتعامره	
						2	1	2		1	1	1		2	1		1	12	شركة باصات بيت جالا	

جدول رقم (10)

عدد الحافلات العمومية العاملة في الضفة الغربية منتصف عام 2015 حسب المحافظة وسنة إلغاء رخصة الحافلة لكل شركة

سنة إلغاء رخصة الحافلة																		اسم الشركة	المحافظة	
2033	2032	2031	2030	2029	2028	2027	2026	2025	2024	2023	2022	2021	2020	2019	2018	2017	2016			المجموع
							1				1					4		6	باصات بيت ساحور	
											1	2	1	1		1		6	شركة باصات بيت فجار	
																1		1	باصات بيت لحم	
0	0	0	0	0	1	4	7	10	2	3	6	12	9	4	1	6	4	69	المجموع	
					7	2	2	3		2	3	7	3	2	2	3		36	باصات الخليل الوطنية	الخليل
2	1	5	2	1	5	2	2	1				10	2		1			34	باصات شاهين	
					2		3	6				3	1		1	2	1	19	شركة باصات الحاووز	
					1	2	6	1				4		1	2	1	1	19	شركة نتشة وادعيس	
							3	2				1	3	1		3	2	15	شركة باصات صوريف	
		1	1		1				1	1	2	1	4	1				13	شركة باصات الامازون	
					1	1	3				1	2	1	1		1		11	شركة باصات اتحاد دورا	
				1	1	1	1	1			1	2		1				9	شركة باصات عمان	
								1					2		2		2	7	باصات وادي التفاح	
								1				1	2			2	1	7	شركة باصات الخليل البلد	
			1					1					1	1	1	1	1	7	شركة باصات النجوم	
						1	1	1					1	1			1	6	شركة باصات بيت اولا	
											1	3	1					5	شركة باصات الخطوط الامامية	
					2							1	2					5	شركة باصات الفوار	
																1	1	2	شركة باصات بيت امر	

جدول رقم (10)

عدد الحافلات العمومية العاملة في الضفة الغربية منتصف عام 2015 حسب المحافظة وسنة إلغاء رخصة الحافلة لكل شركة

سنة إلغاء رخصة الحافلة																		اسم الشركة	المحافظة
2033	2032	2031	2030	2029	2028	2027	2026	2025	2024	2023	2022	2021	2020	2019	2018	2017	2016		
																	2	2	شركة باصات ونقليات الخليل اذنا
2	1	6	4	2	20	9	23	16	1	3	8	35	23	9	9	14	12	197	المجموع
3	4	14	11	7	47	58	102	86	16	22	44	156	107	59	40	62	62	900	الضفة الغربية