



**وزارة النقل والمواصلات
المجلس الأعلى للمرور**

**الحوادث المرورية على الطرق
في الضفة الغربية
عام 2012**

التقرير السنوي

كانون الثاني، 2013

كانون الثاني، 2013
جميع الحقوق محفوظة.

في حالة الاقتباس، يرجى الإشارة إلى هذا التقرير كالتالي:

وزارة النقل والمواصلات - المجلس الأعلى للمرور. الحوادث المرورية على الطرق في الضفة الغربية عام 2012.
رام الله - فلسطين.

جميع المراسلات توجه إلى:

وزارة النقل والمواصلات
ص.ب. 399، رام الله-فلسطين

تلفاكس: (970/972) 2 241 3844

الموقع الإلكتروني: www.mot.gov.ps

البريد الإلكتروني: diwan@mot.gov.ps

فريق العمل

إعداد التقرير

فراس جرادات

مدير مكلف

دائرة الدراسات والتخطيط

المراجعة النهائية

م.طالب حسن

نائب مدير عام

الإدارة العامة للدراسات والتخطيط وتكنولوجيا المعلومات

الإشراف العام

م. فاروق عبد الرحيم

الرئيس التنفيذي مكلف

المجلس الأعلى للمرور

شكر وتقدير

يتقدم المجلس الأعلى للمرور في وزارة النقل والمواصلات بالشكر والتقدير إلى كافة الجهات التي ساعدت في تزويدنا بالبيانات والمعلومات اللازمة لإنجاح هذا التقرير ونخص بالذكر القيادة العامة للشرطة- الإدارة العامة للمرور على التعاون الذي أبدوه.

قائمة المحتويات

الصفحة	الموضوع
	شكر وتقدير قائمة الجداول ملخص تنفيذي
	المقدمة
9	1.1 مقدمة
9	2.1 أهداف التقرير
10	المفاهيم والمصطلحات
	الفصل الأول
	الفصل الثاني
	الفصل الرابع
13	النتائج الأساسية
13	1.3 أعداد وأنواع الحوادث المرورية في الضفة الغربية عام 2012
13	1.1.3 أعداد الحوادث المرورية في الضفة الغربية
15	2.1.3 أنواع الحوادث في الضفة الغربية
16	2.3 نتائج الحوادث المرورية في الضفة الغربية عام 2012
16	1.2.3 الإصابات
18	2.2.3 الوفيات
19	3.3 الأضرار المادية
21	4.3 أسباب الحوادث والمركبات المتسببة فيها
21	1.4.3 أسباب الحوادث
21	2.4.3 المركبات المتسببة في الحوادث
23	الجداول

قائمة الجداول

الصفحة

الجدول

جداول الحوادث المرورية على الطرق ونتائجها

24	جدول 1	الحوادث المرورية على الطرق ونتائجها في الضفة الغربية عام 2012
25	جدول 2	الحوادث المرورية على الطرق ونتائجها في الضفة الغربية خلال الربع الأول عام 2012
26	جدول 3	الحوادث المرورية على الطرق ونتائجها في الضفة الغربية خلال شهر كانون الثاني، 2012
27	جدول 4	الحوادث المرورية على الطرق ونتائجها في الضفة الغربية خلال شهر شباط، 2012
28	جدول 5	الحوادث المرورية على الطرق ونتائجها في الضفة الغربية خلال شهر آذار، 2012
29	جدول 6	الحوادث المرورية على الطرق ونتائجها في الضفة الغربية خلال الربع الثاني عام 2012
30	جدول 7	الحوادث المرورية على الطرق ونتائجها في الضفة الغربية خلال نيسان، 2012
31	جدول 8	الحوادث المرورية على الطرق ونتائجها في الضفة الغربية خلال شهر أيار، 2012
32	جدول 9	الحوادث المرورية على الطرق ونتائجها في الضفة الغربية خلال شهر حزيران، 2012
33	جدول 10	الحوادث المرورية على الطرق ونتائجها في الضفة الغربية خلال الربع الثالث عام 2012
34	جدول 11	الحوادث المرورية على الطرق ونتائجها في الضفة الغربية خلال شهر تموز، 2012
35	جدول 12	الحوادث المرورية على الطرق ونتائجها في الضفة الغربية خلال شهر آب، 2012
36	جدول 13	الحوادث المرورية على الطرق ونتائجها في الضفة الغربية خلال شهر أيلول، 2012
37	جدول 14	الحوادث المرورية على الطرق ونتائجها في الضفة الغربية خلال الربع الرابع عام 2012
38	جدول 15	الحوادث المرورية على الطرق ونتائجها في الضفة الغربية خلال شهر تشرين أول، 2012
39	جدول 16	الحوادث المرورية على الطرق ونتائجها في الضفة الغربية خلال شهر تشرين ثاني، 2012
40	جدول 17	الحوادث المرورية على الطرق ونتائجها في الضفة الغربية خلال شهر كانون، 2012

جداول أسباب الحوادث المرورية

41	جدول 18	أسباب الحوادث المرورية حسب سبب الحادث عام 2012
42	جدول 19	أسباب الحوادث المرورية حسب سبب الحادث والمحافظة خلال عام 2012
47	جدول 20	أسباب الحوادث المرورية حسب سبب الحادث والمحافظة والشهر خلال عام 2012
80	جدول 21	أنواع المركبات المتسببة في الحوادث حسب المحافظة ونوع المركبة خلال عام 2012
81	جدول 22	أنواع المركبات المتسببة في الحوادث حسب الشهر ونوع المركبة خلال عام 2012
82	جدول 23	أنواع المركبات المتسببة في الحوادث حسب المحافظة والشهر ونوع المركبة خلال عام 2012

ملخص تنفيذي

- ✓ بلغ عدد الحوادث المرورية على الطرق و المسجلة خلال عام 2012، 7,957 حادث مروري.
- ✓ سجلت محافظة رام الله أعلى نسبة حوادث بلغت 22.3%، تلاها محافظة نابلس بنسبة حوالي 21.6%، فيما سجلت محافظة طوباس أدنى نسبة حوادث ما بين المحافظات بلغت 2%.
- ✓ عدد الحوادث المرورية قد انخفض انخفاض بسيط في الربع الرابع مقارنة بما كان عليه الوضع في الربع الأول من نفس العام حيث بلغ عدد الحوادث 1741 حادث مروري في نهاية الربع الرابع من عام 2012.
- ✓ بلغت الحوادث المرورية أعلى مستوى لها في الربع الثاني من عام 2012 ليبلغ عددها 2292 حادث مروري.
- ✓ "حوادث الانقلاب" سجلت أعلى نسبة حوادث خلال عام 2012 حيث بلغت حوالي 47.0% من مجمل الحوادث البالغ عددها 7957 حادث مروري.
- ✓ أن "حوادث الانقلاب" شكلت أعلى نسبة في محافظة رام الله حيث بلغ 65.3% من مجمل الحوادث في المحافظة وقد شكل أعلى نسبة ما بين المحافظات.
- ✓ بلغ عدد إصابات الحوادث المرورية خلال عام 2012، 8,080 إصابة.
- ✓ 88% من الإصابات التي حدثت هي إصابات خفيفة بينما شكلت "الإصابات المتوسطة" و "الإصابات الخطرة" 9.5% و 2.4% لكل منهما على التوالي.
- ✓ الإصابات للفئة العمرية من "18 سنة إلى ما دون 45 سنة" شكلت 61.0% من مجمل الإصابات في الضفة الغربية.
- ✓ بلغ عدد الوفيات 114 حالة وفاة خلال عام 2012، 71 حالة وفاة تم تسجيلها في مكان الحادث و 43 حالة وفاة تم تسجيلها في المستشفيات أيضاً .
- ✓ بلغ عدد حالات الأضرار المادية المسجلة خلال عام 2012 في الضفة الغربية 10,988 حالة ضرر مادي، ويلاحظ أن
- ✓ حالات "الأضرار المادية البسيطة" تشكل نسبة 78.6% من مجمل حالات الأضرار المسجلة خلال عام 2012.
- ✓ "عدم أخذ الحيطة والحذر" قد شكل أعلى سبب في أسباب الحوادث المرورية حيث بلغ تكرار هذا النوع 1658 مره خلال العام، تلاه "الانحراف عن مسك الطريق" حيث تكرر 1496 مره فيما احتل المرتبة الثالثة "عدم المحافظة على مسافة أمانه للمركبة" حيث تكرر 1223 مره خلال عام 2012.
- ✓ بلغ عدد المركبات المتسببة بالحوادث المرورية خلال عام 2012 في الضفة الغربية 10,641 مركبة.
- ✓ "المركبة الخصوصية" احتلت النسبة الكبرى حيث بلغت 72.1% من مجمل أنواع المركبات المتسببة في الحوادث المرورية في الضفة الغربية حسب خلال عام 2012.

الفصل الأول

المقدمة

1.1 مقدمة

أصبحت الحوادث المرورية تمثل وبشكل كبير هاجساً وقلقاً لكافة أفراد المجتمع، وأصبحت واحدة من أهم المشكلات التي تستنزف الموارد المادية والطاقات البشرية وتستهدف المجتمعات في أهم مقومات الحياة والذي هو العنصر البشري، إضافة إلى ما تكبده من مشاكل اجتماعية ونفسية وخسائر مادية ضخمة، مما أصبح لزاماً العمل على إيجاد الحلول والاقتراحات ووضعها موضع التنفيذ للحد من هذه الحوادث أو على أقل تقدير معالجة أسبابها والتخفيف من آثارها السلبية.

يلقي هذا التقرير الضوء على الحوادث المرورية على الطرق في الضفة الغربية خلال عام 2012 وما ينجم عنها وذلك نظراً لأهمية توفير بيانات شاملة وحديثة تساهم في التحليل والبحث العلمي واتخاذ القرارات وصولاً لمجتمع آمن مرورياً .

2.1 أهداف التقرير

يتطرق هذا التقرير إلى واقع الحوادث المرورية في الضفة الغربية خلال عام 2012 من خلال مؤشرات الحوادث المرورية على الطرق في الضفة الغربية حسب المحافظة و الشهر من حيث:

- ✓ أعداد وأنواع الحوادث
- ✓ الإصابات والوفيات حسب الفئات العمرية
- ✓ الأضرار المادية
- ✓ أسباب الحوادث المرورية وأنواع المركبات المتسببة فيها

الفصل الثاني

المفاهيم والمصطلحات

أولاً : قانون المرور رقم 5 لسنة 2000

المركبة

كل وسيلة من وسائل النقل أو الجر أعدت للسير أو الجر على عجلات أو جنزير وتسير بقوة آلية أو جسدية.

الدراجة الآلية

مركبة آلية ذات عجلين سواء كانت مزودة بعربة جانبية أو بدونها.

المركبة الآلية

كل مركبة آلية تسير بمحرك كهربائي ومعدة حسب تصميمها لنقل ثمانية ركاب عدا قائدها.

المركبة الخصوصية

المركبة المعدة للاستعمال الشخصي.

المركبة العمومية

المركبة المستعملة أو المعدة للاستعمال في نقل ركاب لقاء أجر.

مركبة التآجير

وهي المركبة المسجلة بسلطة الترخيص تحت اسم شركة تآجير للسيارات وتستعمل لأغراض التآجير فقط وحسب النظام الخاص بذلك.

المركبة التجارية

المركبة المعدة للاستعمال في نقل البضائع لقاء أجر أو لنقلها فيما يتعلق بأعمال صاحب المركبة أو تجارته.

مركبة أمن

وتشمل مركبة الإسعاف المعدة لنقل المرضى أو مركبة تابعة لقوات الشرطة أو الأمن العام أو مركبة إطفاء الحريق وكل مركبة أخرى صادقت سلطة الترخيص على أنها مركبة أمن ونبعث منها نور خاص منقطع أحمر أو أزرق وتطلق إشارة إنذار بواسطة صافرة أو جرس.

مركبة تخليص

مركبة آلية معدة حسب تصميمها لتنفيذ أعمال تخليص وجر المركبات التي لم تعد صالحة للعمل بشكل مسيطر عليه.

مركبة العمل

مركبة آلية غير معدة لنقل البضائع أو أشخاص وثبت عليها أجهزة عمل ثابتة.

المركبة القديمة

كل مركبة عدا الجرار الزراعي والمجروش التي بلغت في يوم تجديدها رخصتها عشرين سنة.

الحافلة

المركبة الآلية المعدة لنقل ثمانية أشخاص أو أكثر عدا قائدها وذكر في رخصتها أنها حافلة.

حافلة عمومية

مركبة عمومية من نوع حافلة مخصصة لنقل ركاب بأجر .

حافلة خصوصية

كل حافلة ليست عمومية وتستهمل في نقل الأشخاص بدون أجر .

الحافلة السياحية

كل حافلة ليست عمومية وتستهمل في نقل الأفواج السياحية أو الرحلات مقابل مبلغ مقطوع.

المائدة المتحركة

مركبة آلية معدة حسب تصميمها لتنفيذ أعمال وغير مخصصة للجر .

الجرار

مركبة آلية معدة حسب تصميمها للجر وتنفيذ أية أعمال أخرى.

الساندة

مركبة آلية معدة حسب تصميمها لإسناد وجر مستندة.

المستندة

مقطورة مبنية بشكل يستند فيه قسمها الأمامي على الساندة.

المقطورة

مركبة بدون محرك صممت لكي تقطرها أو تجرها مركبة آلية.

ثانياً : تعريفات مختارة¹

حادث الطرق (سير)

كل حادث نتج عنه إصابة شخص بضرر جسماني جراء استعمال مركبة ، ويشمل ذلك حادث مع مركبة متوقفة.

إصابة قاتلة

هي الإصابة التي تؤدي إلى موت شخص جراء حادث طرق أو الموت خلال 30 يوماً من تاريخ وقوع حادث السير .

إصابة خطيرة

هي الإصابة التي ينتج عنها دخول شخص للمستشفى نتيجة حادث سير ، وبقي فيه 24 ساعة أو أكثر .

إصابة بسيطة

هي الإصابة التي ينتج عنها جرح شخص في حادث طرق، ولكن الشخص لم يدخل المستشفى، أو دخل مدة تقل عن 24 ساعة.

الطريق الرئيسي:

هو الطريق الذي يمتد على مستوى القطر، أو من محافظة إلى أخرى، ويشمل امتداد الطريق داخل التجمع.

¹ الجهاز المركزي للإحصاء الفلسطيني، 2009. دليل المصطلحات الإحصائية المستخدمة في الجهاز - الطبعة الثالثة.

الطريق الإقليمي

هو الطريق الذي يتفرع من طريقين رئيسيين، أو يؤدي إلى طريقين رئيسيين، ويشمل امتداد الطريق داخل التجمع.

الطريق المحلي

هو الطريق الذي يخدم حركة المرور الداخلية ضمن التجمع.

الفصل الثالث

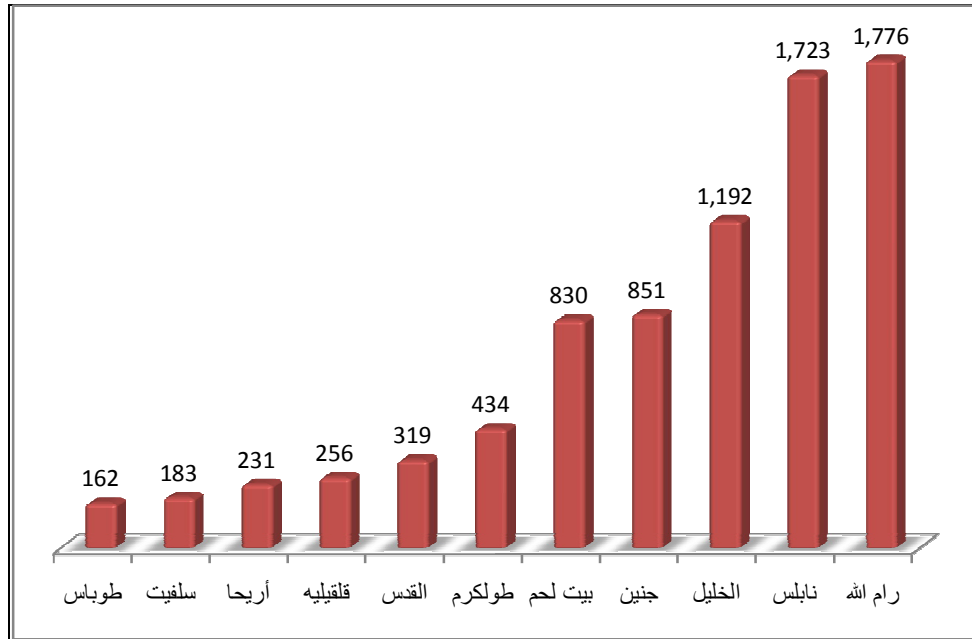
النتائج الأساسية

1.3 أعداد وأنواع الحوادث المرورية في الضفة الغربية خلال عام 2012

1.1.3 أعداد الحوادث المرورية في الضفة الغربية

بلغ عدد الحوادث المرورية على الطرق و المسجلة خلال عام 2012، 7,957 حادث مروري، ويوضح الشكل البياني التالي توزيع الحوادث المرورية على الطرق حسب المحافظة.

شكل 1 : أعداد الحوادث المرورية على الطرق حسب المحافظة خلال عام 2012

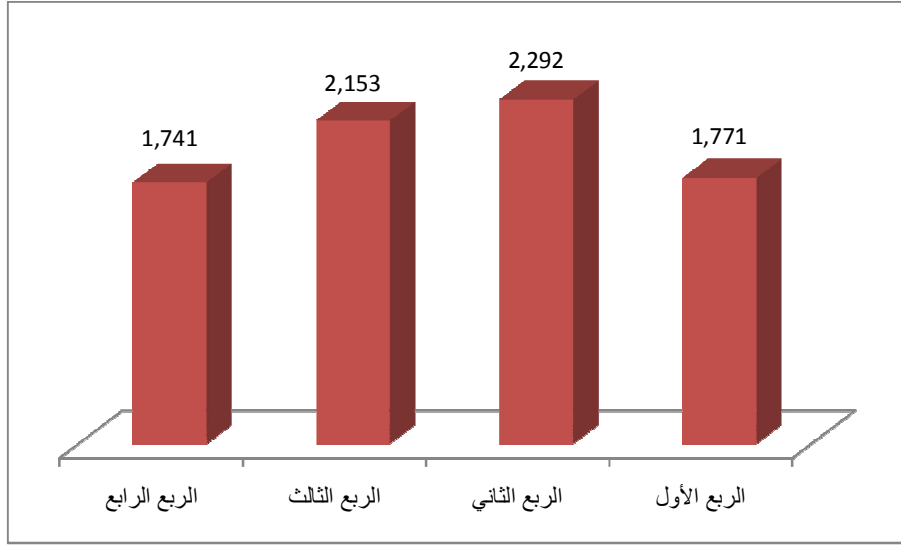


سجلت محافظة رام الله أعلى نسبة حوادث بلغت 22.3%، تلاها محافظة نابلس بنسبة حوالي 21.6%، فيما سجلت محافظة طوباس أدنى نسبة حوادث ما بين المحافظات بلغت 2%. ويلاحظ أن الحوادث المرورية في محافظتي رام الله ونابلس قد شكلتا مانسبته حوالي 43.9% من مجمل الحوادث في محافظات الضفة الغربية.

وفيما يتعلق بالتغيرات التي حدثت من عام 2012 حسب الربع، يلاحظ أن عدد الحوادث المرورية قد انخفض انخفاض بسيط في الربع الرابع مقارنة بما كان عليه الوضع في الربع الأول من نفس العام حيث بلغ عدد الحوادث 1741 حادث مروري في نهاية الربع الرابع من عام 2012.

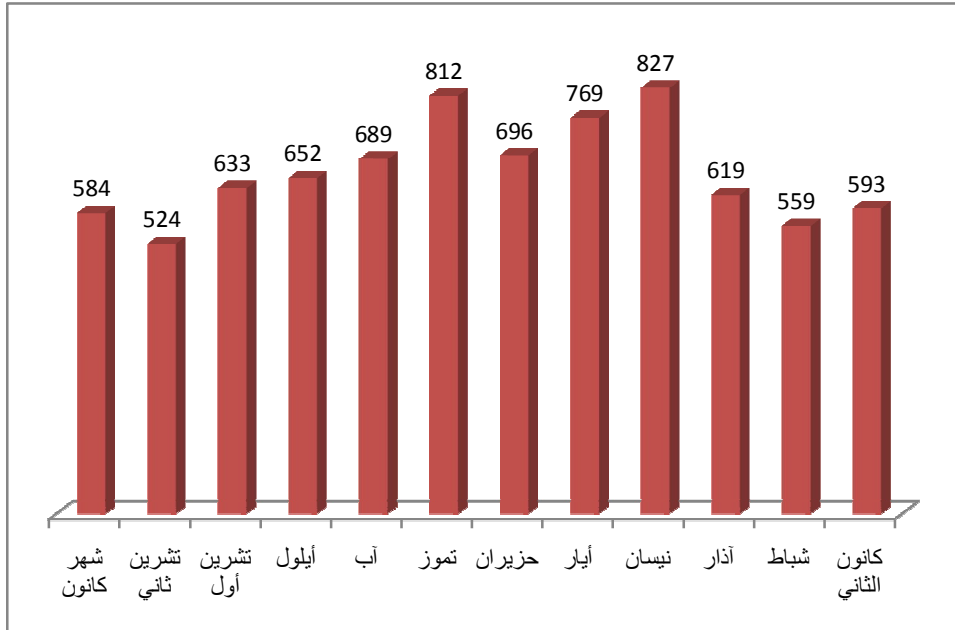
ويلاحظ أن الحوادث المرورية بلغت أعلى مستوى لها في الربع الثاني من عام 2012 ليبلغ عددها 2292 حادث مروري.

شكل 2: أعداد الحوادث المرورية على الطرق في الضفة الغربية حسب الربع عام 2012



أما عن التغيرات التي حدثت في أعداد الحوادث المرورية في الضفة الغربية حسب شهر تسجيل الحادث، فيتضح أن شهر نيسان قد سجل أعلى عدد في الحوادث حيث يبلغ عدد الحوادث المرورية فيه 827 حادث مروري، ويوضح الشكل البياني التغيرات التي حدثت في أعداد الحوادث المرورية في الضفة الغربية خلال عام 2012 حسب الشهر.

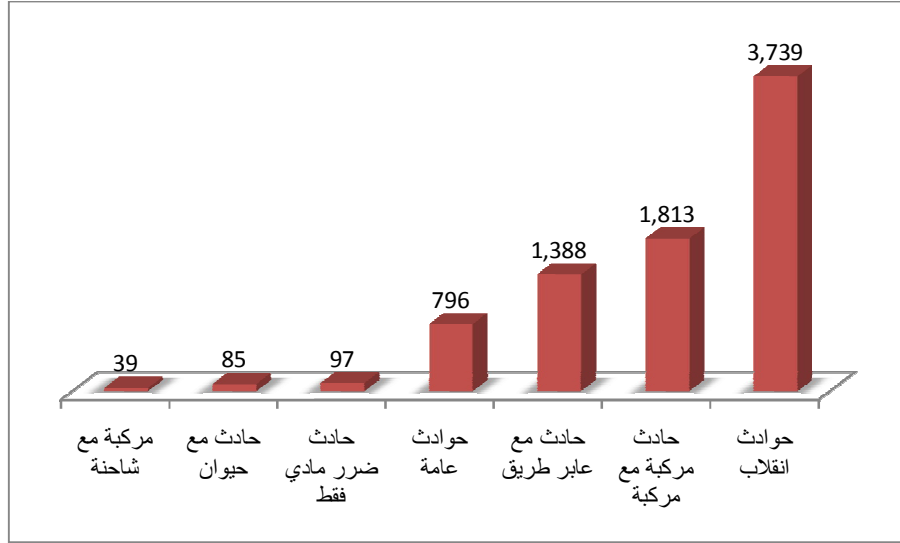
شكل 3: أعداد الحوادث المرورية على الطرق في الضفة الغربية حسب الشهر عام 2012



2.1.3 أنواع الحوادث في الضفة الغربية خلال عام 2012

يوضح الشكل البياني التالي توزيع الحوادث المرورية في الضفة الغربية حسب نوع الحادث، حيث يلاحظ أن "حوادث الانقلاب" سجلت أعلى نسبة حوادث خلال عام 2012 حيث بلغت حوالي 47.0% من مجمل الحوادث البالغ عددها 7957 حادث، تلاه "حادث مركبة مع مركبة" بنسبة 22.7% و "حادث مع عابر طريق" بنسبة 17.4%، أما "الحوادث العامة" فقد شكلت نسبة 10%، أما باقي أنواع الحوادث فقد شكلت مجتمعه نسبة 2.7% من مجمل الحوادث في الضفة الغربية.

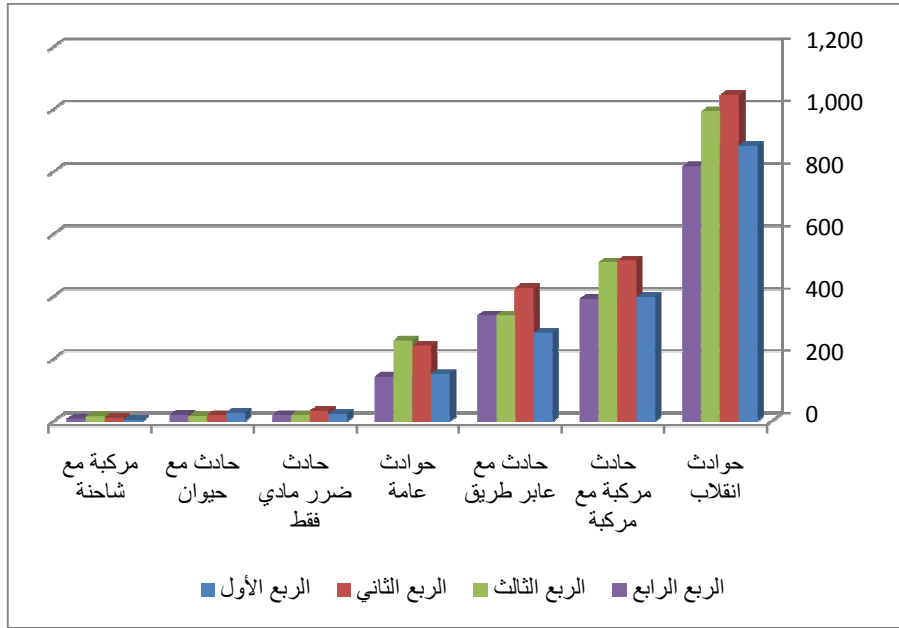
شكل 4 : أعداد الحوادث المرورية في الضفة الغربية حسب نوع الحادث خلال عام 2012



وفيما يتعلق بتوزيع الحوادث المرورية على الطرق حسب نوع الحادث والمحافظة، يلاحظ أن "حوادث الانقلاب" شكلت أعلى نسبة في محافظة رام الله حيث بلغ 65.3% من مجمل الحوادث في المحافظة وقد شكل أعلى نسبة ما بين المحافظات. أما "حادث مركبة مع مركبة" فقد شكل أعلى نسبة في محافظة نابلس حيث بلغت حوالي 22% من مجمل الحوادث في المحافظة وقد شكل أعلى نسبة ما بين المحافظات، بينما شكل "حادث مع عابر طريق" أعلى نسبة حوادث في محافظة الخليل حيث بلغ حوالي 26.6% من مجمل الحوادث في هذه المحافظة وقد شكل أعلى نسبة ما بين المحافظات. (أنظر جدول رقم 1)

ويوضح الشكل البياني التالي توزيع الحوادث المرورية في الضفة الغربية حسب نوع الحادث والربع خلال عام 2012.

شكل 5 : أعداد الحوادث المرورية في الضفة الغربية حسب نوع الحادث والربع خلال عام 2012

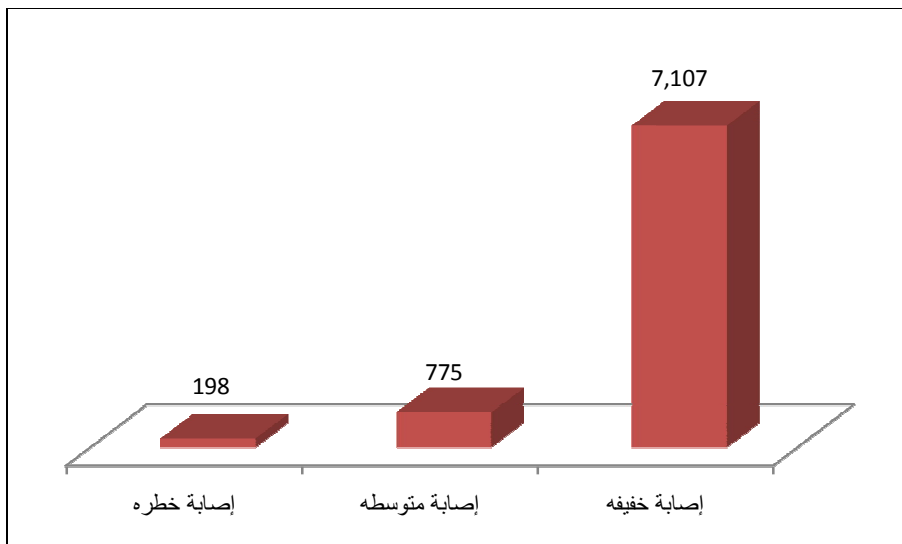


2.3 نتائج الحوادث المرورية في الضفة الغربية خلال عام 2012

1.2.3 الإصابات

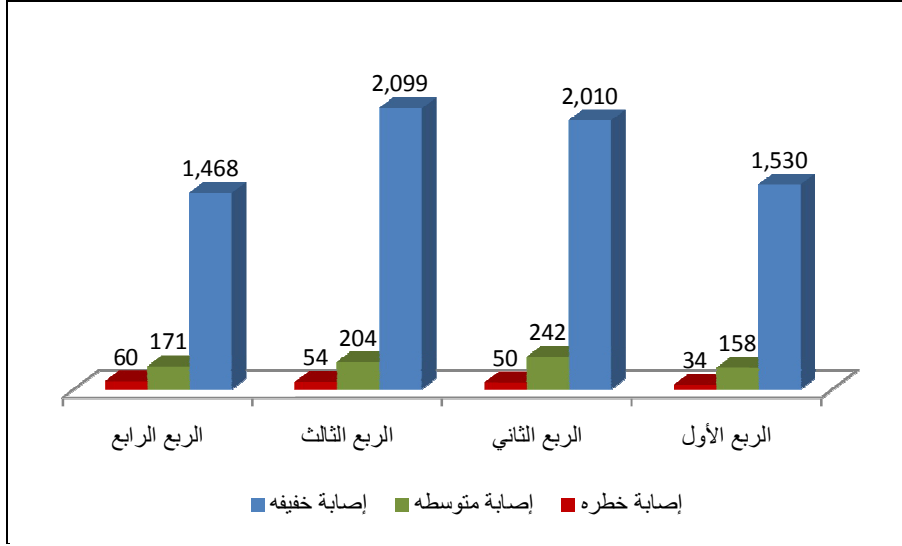
بلغ عدد إصابات الحوادث المرورية خلال عام 2012، 8,080 إصابة، ويوضح الشكل البياني التالي أعداد الإصابات في الضفة الغربية خلال عام 2012 حيث يتبين أن 88% من الإصابات التي حدثت هي إصابات خفيفة بينما شكلت " الإصابات المتوسطة" و "الإصابات الخطرة" 9.5% و 2.4% لكل منهما على التوالي.

شكل 6: أعداد الإصابات في الضفة الغربية حسب نوع الإصابة خلال عام 2012



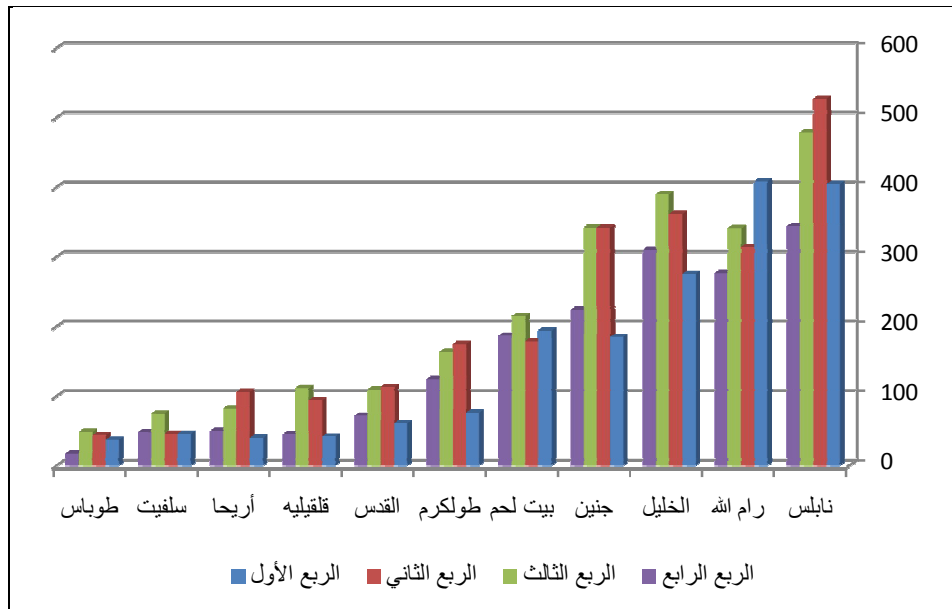
أما عن التغيرات التي حدثت على الإصابات الناجمة عن الحوادث المرورية حسب نوع الإصابة والربع خلال عام 2012 فيوضح الشكل التالي أن الإصابات الخفيفة بلغت حدها الأعلى في الربع الثالث بـ 2099 إصابة خفيفة، أما الإصابات المتوسطة فبلغت حدها الأعلى في الربع الثاني بـ 242 أصابه متوسطة في حين ان الإصابات الخطرة بلغت حدها الأعلى في الربع الرابع بـ 60 إصابة خطيرة.

شكل 7: أعداد الإصابات في الضفة الغربية حسب الشهر ونوع الإصابة خلال عام 2012



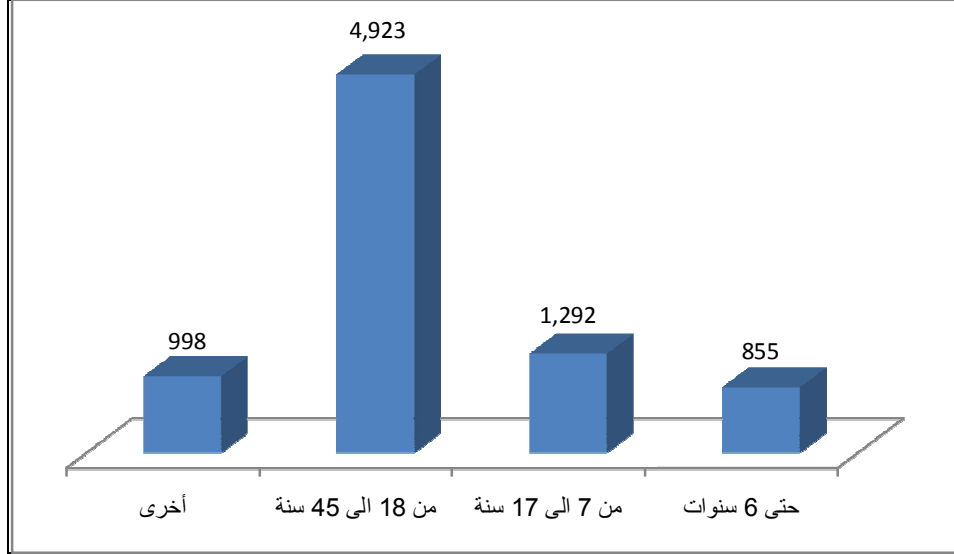
أما عن توزيع الإصابات حسب المحافظة خلال عام 2012، فيلاحظ أن الإصابات في محافظة نابلس قد شكلت نسبة 21.5% من مجمل الإصابات في المحافظات وهي أعلى نسبة في هذه المحافظة، أما "الإصابات المتوسطة فقد كان أعلى ارتفاع لها في محافظة الخليل حيث بلغت 177 إصابة متوسطة، أيضاً كان أعلى عدد للإصابات الخطرة في محافظة الخليل أيضاً حيث بلغت 60 إصابة خطيرة. (نظر أيضاً جدول رقم 1)

شكل 8: أعداد الإصابات في الضفة الغربية حسب نوع الإصابة والمحافظة خلال عام 2012



وفيما يتعلق بتوزيع الإصابات حسب الفئات العمرية خلال عام 2012 فيوضحها الشكل البياني التالي، حيث يلاحظ أن الإصابات للفئة العمرية من "18 سنة إلى ما دون 45 سنة" قد شكلت 61.0% من مجمل الإصابات في الضفة الغربية.

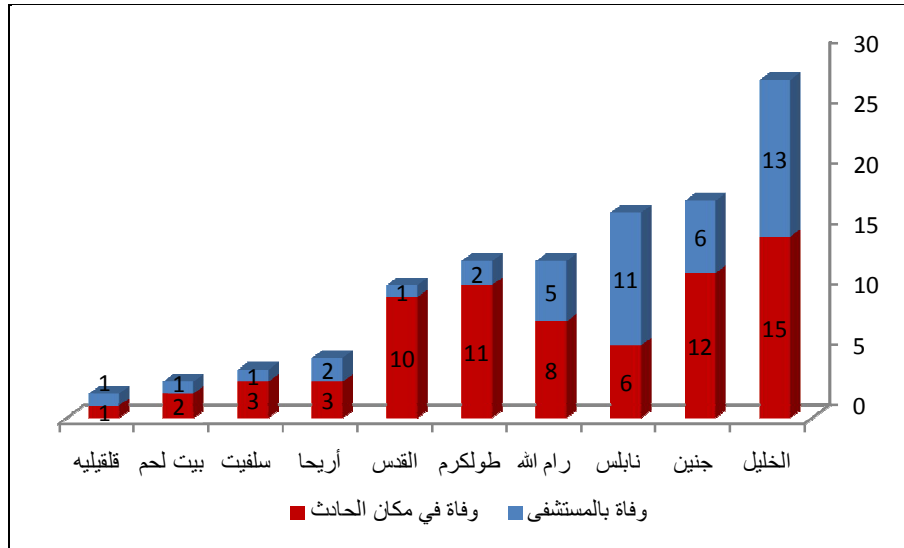
شكل 9: أعداد الإصابات في الضفة الغربية حسب الفئات العمرية خلال عام 2012



2.2.3 الوفيات

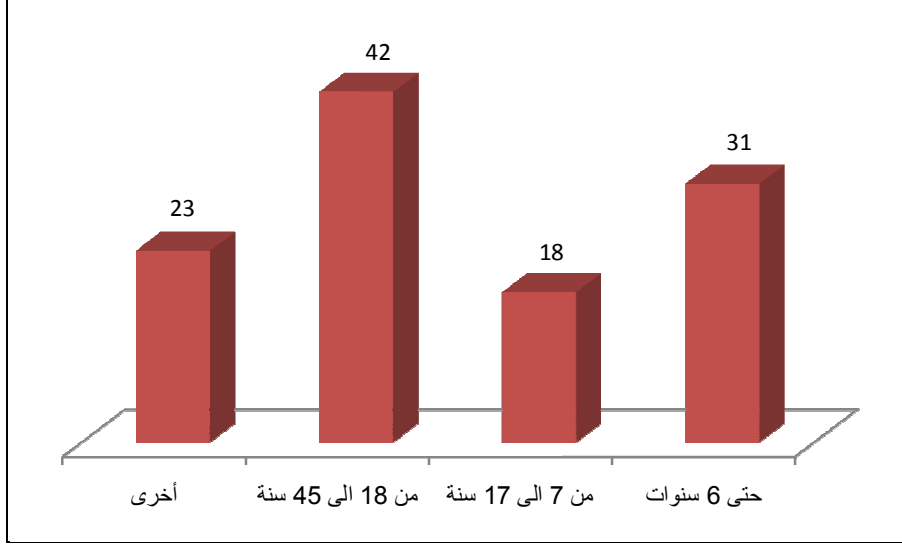
بلغ عدد الوفيات 114 حالة وفاة خلال عام 2012، 71 حالة وفاة تم تسجيلها في مكان الحادث و 43 حالة وفاة تم تسجيلها في المستشفيات أيضاً. ويوضح الجدول التالي توزيع حالات الوفاة في الضفة الغربية حسب المحافظة ومكان الوفاة.

شكل 10: أعداد الوفيات في الضفة الغربية حسب المحافظة ومكان الوفاة خلال عام 2012



أما عن توزيع حالات الوفاة حسب الفئات العمرية، فقد بلغت 31 حالات للفئة العمرية "حتى 6 سنوات"، و18 حالات وفاة للفئة العمرية "من 7 إلى 17 سنة" و 42 حالات وفاة للفئة العمرية " من 18 إلى ما دون 45 سنة" و 23 حالات وفاة للفئات العمرية الأخرى".

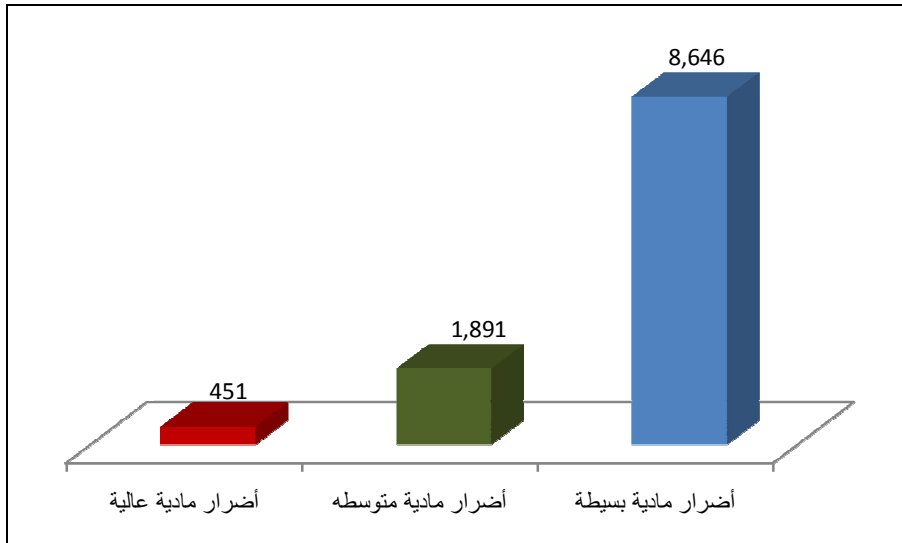
شكل 11: أعداد الوفيات في الضفة الغربية حسب المحافظة خلال عام 2012



3.3 الأضرار المادية

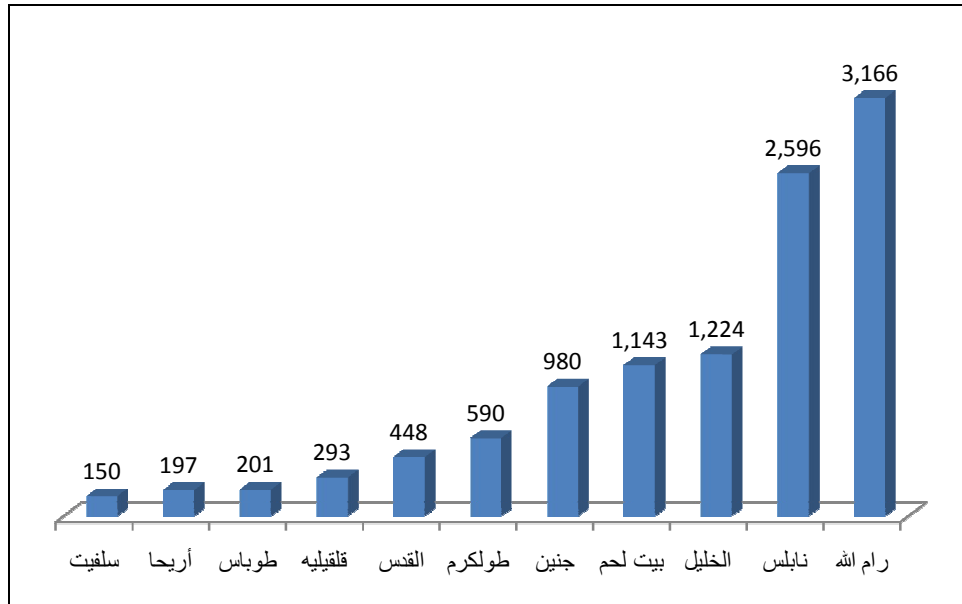
بلغ عدد حالات الأضرار المادية المسجلة خلال عام 2012 في الضفة الغربية 10,988 حالة ضرر مادي، ويلاحظ أن حالات "الأضرار المادية البسيطة" تشكل نسبة 78.6% من مجمل حالات الأضرار المسجلة خلال عام 2012.

شكل 12: حالات الأضرار المادية في الضفة الغربية حسب نوع الضرر خلال عام 2012



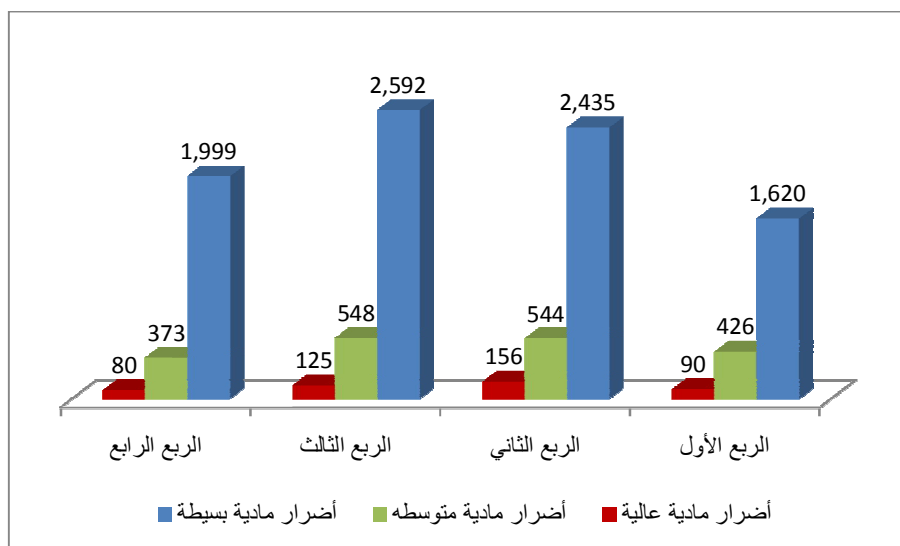
أما عن توزيع حالات الأضرار المادية حسب المحافظة في الضفة الغربية خلال عام 2012، فيلاحظ أن محافظة رام الله شكلت أعلى نسبة حيث بلغت حوالي 28.8% تقريباً من مجمل الحالات المسجلة للأضرار المادية في المحافظات. ويوضح الشكل البياني التالي حالات الأضرار المادية في الضفة الغربية حسب المحافظة خلال عام 2012.

شكل 13: حالات الأضرار المادية في الضفة الغربية حسب المحافظة خلال عام 2012



وضح الشكل البياني التالي حالات الأضرار المادية في الضفة الغربية حسب الربع خلال عام 2012.

شكل 14: حالات الأضرار المادية في الضفة الغربية حسب الربع عام 2012

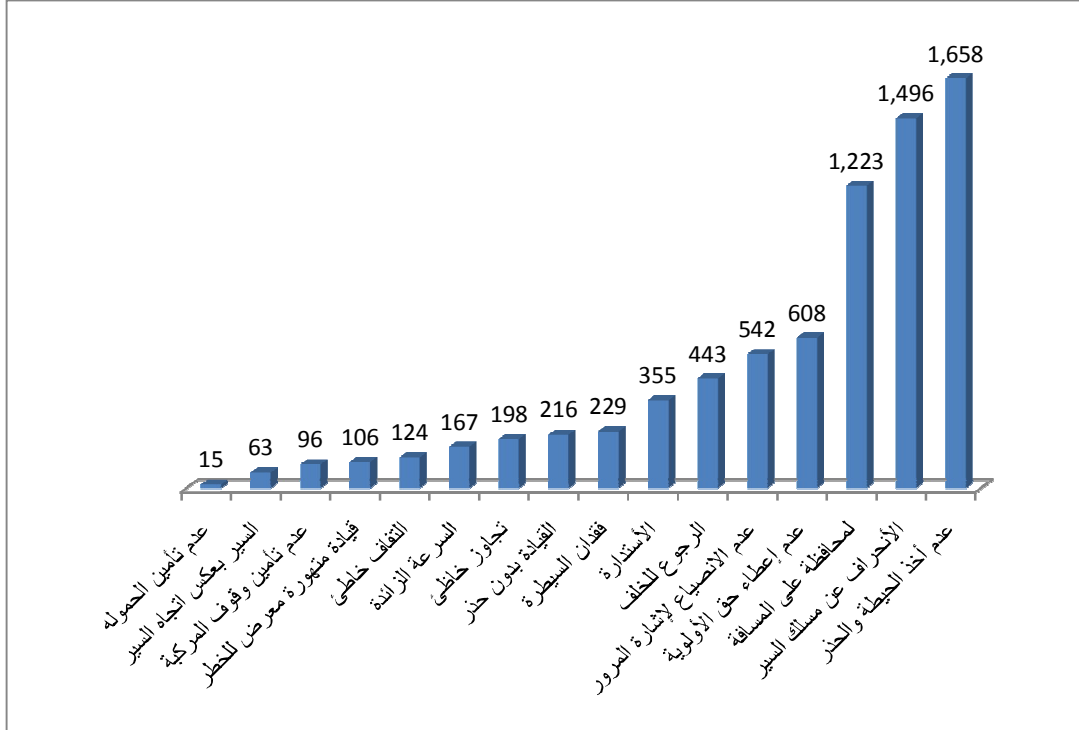


4.3 أسباب الحوادث المرورية والمركبات المتسببة فيها

1.4.3 أسباب الحوادث المرورية

يوضح التالي أسباب الحوادث المرورية في الضفة الغربية خلال عام 2012، حيث يتضح أن "عدم أخذ الحيطة والحذر" قد شكل أعلى سبب في أسباب الحوادث المرورية حيث بلغ تكرار هذا النوع 1658 مره خلال العام، تلاه "الانحراف عن مسك الطريق" حيث تكرر 1496 مره فيما احتل المرتبة الثالثة "عدم المحافظة على مسافة آمنة للمركبة" حيث تكرر 1223 مره خلال عام 2012.

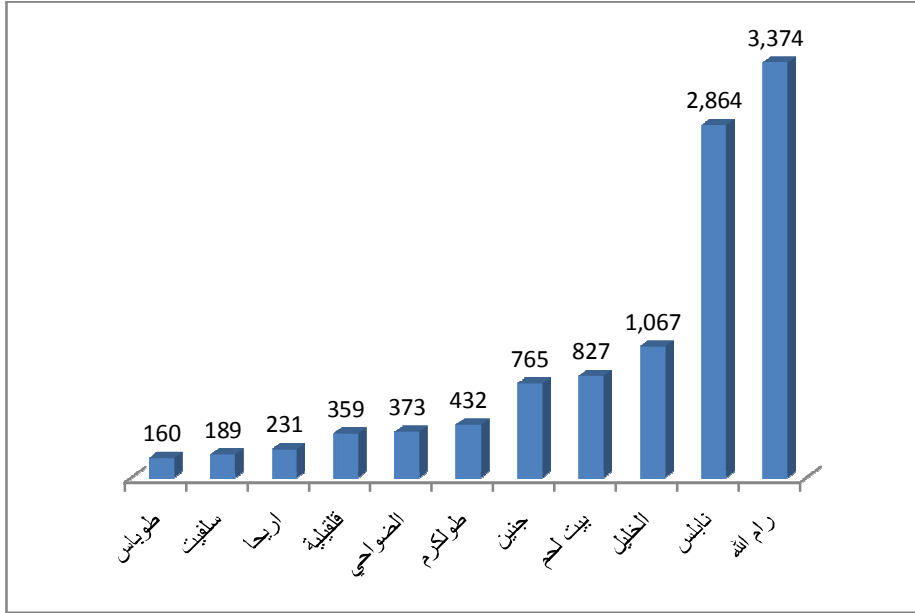
شكل 14: أسباب الحوادث المرورية في الضفة الغربية خلال عام 2012



2.4.3 المركبات المتسببة في الحوادث

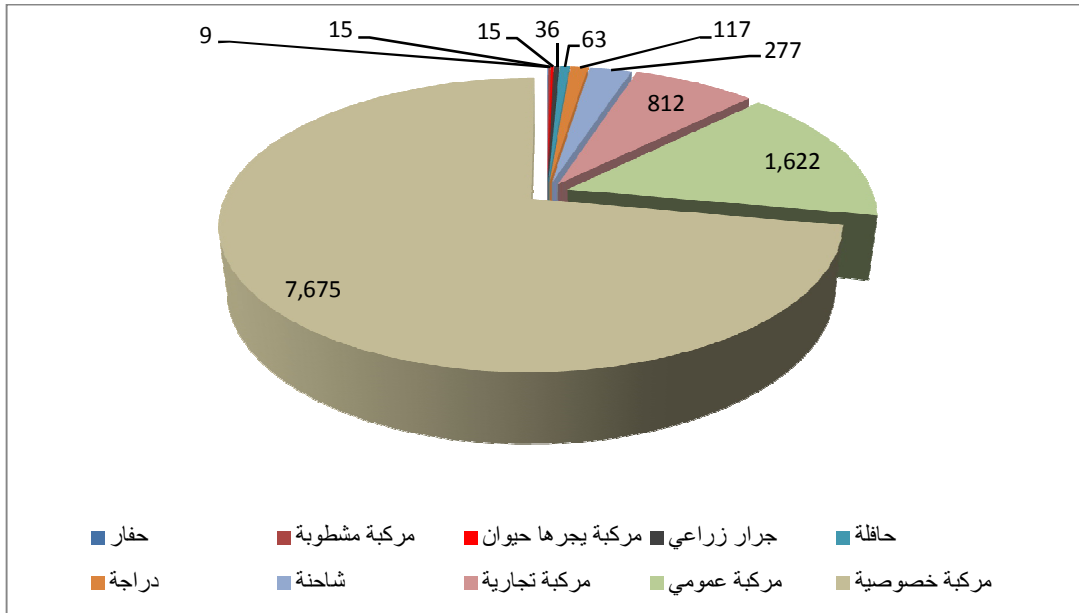
بلغ عدد المركبات المتسببة بالحوادث المرورية خلال عام 2012 في الضفة الغربية 10,641 مركبة، ويوضح الشكل البياني التالي توزيع هذه المركبات حسب المحافظة، حيث يتضح أن عدد المركبات المتسببة بالحوادث المرورية في محافظة رام الله بلغ 3,374 مركبة وهذا يشكل ما نسبته 31.7% من مجمل أعداد المركبات.

شكل 15: المركبات المتسببة بالحوادث المرورية في الضفة الغربية حسب المحافظة خلال عام 2012



ويتضح من الشكل البياني التالي أن "المركبة الخصوصية" قد احتلت النسبة الكبرى حيث بلغت 72.1% من مجمل أنواع المركبات المتسببة في الحوادث المرورية في الضفة الغربية حسب المحافظة خلال عام 2012.

شكل 16: أعداد المركبات المتسببة بالحوادث المرورية في الضفة الغربية حسب نوع المركبة خلال عام 2012



الجداول

جدول رقم (1)

الحوادث المرورية على الطرق ونتائجها في الضفة الغربية خلال عام 2012

المحافظة	القدس	رام الله	الخليل	نابلس	بيت لحم	جنين	طولكرم	قلقيلية	أريحا	سلفيت	طوباس	المجموع
أنواع الحوادث												
حادث مركبة مع مركبة	81	333	294	378	217	207	112	48	60	48	35	1,813
حادث ضرر مادي فقط	12	15	3	25	4	11	13	8	3	0	3	97
حادث مع عابر طريق	50	178	318	262	132	178	89	65	36	49	31	1,388
حوادث انقلاب	143	1,161	431	879	414	257	150	92	100	47	65	3,739
مركبة مع شاحنة	1	4	11	7	1	7	4	0	2	2	0	39
حوادث عامة	29	80	123	166	51	167	54	40	28	34	24	796
حادث مع حيوان	3	5	12	6	11	24	12	3	2	3	4	85
الإجمالي	319	1,776	1,192	1,723	830	851	434	256	231	183	162	7,957
الإصابات والوفيات												
إصابة خفيفة	325	1,056	1,112	1,534	654	1,060	483	271	251	217	144	7,107
إصابة متوسطة	62	93	177	151	83	62	64	34	28	13	8	775
إصابة خطيرة	24	19	60	30	15	18	18	4	5	1	4	198
الإجمالي	411	1,168	1,349	1,715	752	1,140	565	309	284	231	156	8,080
وفاة في مكان الحادث	10	8	15	6	2	12	11	1	3	3	0	71
وفاة بالمستشفى	1	5	13	11	1	6	2	1	2	1	0	43
الإجمالي	11	13	28	17	3	18	13	2	5	4	0	114
الأضرار المادية												
أضرار مادية عالية	17	59	45	146	41	71	30	11	8	4	19	451
أضرار مادية متوسطة	100	204	336	486	209	227	143	59	55	15	57	1,891
أضرار مادية بسيطة	331	2,903	843	1,964	893	682	417	223	134	131	125	8,646
الإجمالي	448	3,166	1,224	2,596	1,143	980	590	293	197	150	201	10,988
الإصابات حسب الفئات العمرية												
حتى 6 سنوات	79	96	172	138	74	111	64	52	24	26	19	855
من 7 إلى 17 سنة	77	181	239	232	131	183	84	47	49	45	24	1,292
من 18 إلى ما دون 45 سنة	209	783	796	1,078	454	693	335	166	182	134	93	4,923
أخرى	42	103	142	266	91	152	81	46	29	26	20	998
الإجمالي	407	1,163	1,349	1,714	750	1,139	564	311	284	231	156	8,068
الوفيات حسب الأجيال												
حتى 6 سنوات	6	7	13	1	0	3	0	0	1	0	0	31
من 7 إلى 17 سنة	0	1	4	2	2	4	1	0	1	2	1	18
من 18 إلى ما دون 45 سنة	2	5	8	8	1	5	10	1	1	1	0	42
أخرى	3	1	3	6	0	5	2	0	2	1	0	23
الإجمالي	11	14	28	17	3	17	13	1	5	4	1	114

جدول رقم (2)

الحوادث المرورية على الطرق ونتائجها في الضفة الغربية خلال الربع الأول، 2012

المحافظة	القدس	رام الله	الخليل	نابلس	بيت لحم	جنين	طولكرم	قلقيلية	أريحا	سلفيت	طوباس	المجموع
أنواع الحوادث												
حادثة مركبة مع مركبة	11	67	73	103	47	43	16	9	7	12	9	397
حادثة ضرر مادي فقط	4	3	0	4	1	4	3	3	1	0	0	23
حادثة مع عابر طريق	9	43	61	46	21	43	21	11	9	12	8	284
حوادث انقلاب	30	278	110	217	114	59	27	7	18	11	12	883
مركبة مع شاحنة	1	0	1	1	0	0	0	0	1	1	0	5
حوادث عامة	5	17	27	33	8	26	7	11	3	8	7	152
حادثة مع حيوان	1	1	4	1	3	10	2	1	1	2	1	27
الإجمالي	61	409	276	405	194	185	76	42	40	46	37	1,771
الإصابات والوفيات												
إصابة خفيفة	81	213	243	340	146	217	94	55	42	58	41	1,530
إصابة متوسطة	24	19	36	24	20	14	8	4	3	4	2	158
إصابة خطيرة	12	4	8	1	5	1	0	0	1	0	2	34
الإجمالي	117	236	287	365	171	232	102	59	46	62	45	1,722
وفاة في مكان الحادث	7	3	3	0	2	0	0	0	0	0	0	15
وفاة بالمستشفى	1	2	3	1	0	0	0	0	0	0	0	7
الإجمالي	8	5	6	1	2	0	0	0	0	0	0	22
الأضرار المادية												
أضرار مادية عالية	4	10	5	44	1	12	8	0	1	2	3	90
أضرار مادية متوسطة	23	48	81	136	34	50	24	5	15	2	8	426
أضرار مادية بسيطة	47	578	189	410	130	111	63	32	24	18	18	1,620
الإجمالي	74	636	275	590	165	173	95	37	40	22	29	2,136
الإصابات حسب الفئات العمرية												
حتى 6 سنوات	61	13	26	20	14	27	11	9	1	8	4	194
من 7 إلى 17 سنة	8	40	51	26	27	22	15	7	7	7	8	218
من 18 إلى مادون 45 سنة	38	164	188	259	103	151	60	36	31	36	32	1,098
أخرى	10	19	22	60	27	32	16	7	7	11	1	212
الإجمالي	117	236	287	365	171	232	102	59	46	62	45	1,722
الوفيات حسب الأجيال												
حتى 6 سنوات	6	3	4	0	0	0	0	0	0	0	0	13
من 7 إلى 17 سنة	0	0	1	0	1	0	0	0	0	0	0	2
من 18 إلى مادون 45 سنة	1	1	1	1	1	0	0	0	0	0	0	5
أخرى	1	1	0	0	0	0	0	0	0	0	0	2
الإجمالي	8	5	6	1	2	0	0	0	0	0	0	22

جدول رقم (3)

الحوادث المرورية على الطرق ونتائجها في الضفة الغربية خلال شهر كانون الثاني، 2012

المحافظة	القدس	رام الله	الخليل	نابلس	بيت لحم	جنين	طولكرم	قلقيلية	أريحا	سلفيت	طوباس	المجموع
أنواع الحوادث												
حادثة مركبة مع مركبة	4	25	26	34	22	11	5	3	4	4	4	142
حادثة ضرر مادي فقط	0	2	0	0	0	1	0	2	1	0	0	6
حادثة مع عابر طريق	3	13	20	16	5	14	7	7	3	4	1	93
حوادث انقلاب	8	92	44	74	36	17	8	2	7	4	4	296
مركبة مع شاحنة	0	0	0	1	0	0	0	0	0	0	0	1
حوادث عامة	3	6	5	13	6	10	1	5	0	1	2	52
حادثة مع حيوان	0	0	1	0	0	2	0	0	0	0	0	3
الإجمالي	18	138	96	138	69	55	21	19	15	13	11	593
الإصابات والوفيات												
إصابة خفيفة	19	87	79	117	75	64	28	40	15	18	15	557
إصابة متوسطة	2	3	8	7	7	5	2	3	0	2	0	39
إصابة خطيرة	0	1	1	0	0	0	0	0	1	0	1	4
الإجمالي	21	91	88	124	82	69	30	43	16	20	16	600
وفاة في مكان الحادث	1	2	0	0	0	0	0	0	0	0	0	3
وفاة بالمستشفى	0	0	0	0	0	0	0	0	0	0	0	0
الإجمالي	1	2	0	0	0	0	0	0	0	0	0	3
الأضرار المادية												
أضرار مادية عالية	0	2	1	15	0	2	1	0	1	0	0	22
أضرار مادية متوسطة	14	15	32	38	5	18	9	4	6	1	3	145
أضرار مادية بسيطة	2	191	103	92	31	33	16	12	16	3	4	503
الإجمالي	16	208	136	145	36	53	26	16	23	4	7	670
الإصابات حسب الفئات العمرية												
حتى 6 سنوات	0	6	6	2	7	7	6	6	1	3	1	45
من 7 إلى 17 سنة	1	17	22	9	19	6	6	3	0	3	2	88
من 18 إلى مادون 45 سنة	19	58	55	97	43	51	17	28	14	11	13	406
أخرى	1	10	5	16	13	5	1	6	1	3	0	61
الإجمالي	21	91	88	124	82	69	30	43	16	20	16	600
الوفيات حسب الأجيال												
حتى 6 سنوات	0	1	0	0	0	0	0	0	0	0	0	1
من 7 إلى 17 سنة	0	0	0	0	0	0	0	0	0	0	0	0
من 18 إلى مادون 45 سنة	0	1	0	0	0	0	0	0	0	0	0	1
أخرى	1	0	0	0	0	0	0	0	0	0	0	1
الإجمالي	1	2	0	0	0	0	0	0	0	0	0	3

جدول رقم (4)

الحوادث المرورية على الطرق ونتائجها في الضفة الغربية خلال شهر شباط، 2012

المحافظة	القدس	رام الله	الخليل	نابلس	بيت لحم	جنين	طولكرم	قلقيلية	أريحا	سلفيت	طوباس	المجموع
أنواع الحوادث												
حادث مركبة مع مركبة	3	22	23	36	12	14	4	2	1	6	3	126
حادث ضرر مادي فقط	2	1	0	4	0	0	0	0	0	0	0	7
حادث مع عابر طريق	4	12	18	8	12	14	7	1	2	6	5	89
حوادث انقلاب	14	89	32	74	35	15	6	1	9	3	4	282
مركبة مع شاحنة	0	0	1	0	0	0	0	0	0	1	0	2
حوادث عامة	0	5	7	9	2	7	4	0	2	2	2	40
حادث مع حيوان	1	0	1	0	2	6	1	0	1	0	1	13
الاجمالي	24	129	82	131	63	56	22	4	15	18	15	559
الإصابات والوفيات												
إصابة خفيفة	46	57	65	118	36	94	20	4	15	21	14	490
إصابة متوسطة	19	5	15	7	12	3	3	1	0	2	0	67
إصابة خطيرة	12	2	2	1	3	0	0	0	0	0	1	21
الاجمالي	77	64	82	126	51	97	23	5	15	23	15	578
وفاة في مكان الحادث	6	0	3	0	2	0	0	0	0	0	0	11
وفاة بالمستشفى	1	1	2	1	0	0	0	0	0	0	0	5
الاجمالي	7	1	5	1	2	0	0	0	0	0	0	16
الأضرار المادية												
أضرار مادية عالية	2	6	0	21	0	5	0	0	0	1	0	35
أضرار مادية متوسطة	2	18	22	67	13	11	5	1	8	0	0	147
أضرار مادية بسيطة	24	182	45	137	32	26	15	5	6	5	7	484
الاجمالي	28	206	67	225	45	42	20	6	14	6	7	666
الإصابات حسب الفئات العمرية												
حتى 6 سنوات	60	2	8	9	3	12	2	1	0	1	1	99
من 7 إلى 17 سنة	0	7	13	7	4	8	5	1	1	3	1	50
من 18 إلى مادون 45 سنة	14	50	51	87	36	63	11	3	9	15	12	351
أخرى	3	5	10	23	8	14	5	0	5	4	1	78
الاجمالي	77	64	82	126	51	97	23	5	15	23	15	578
الوفيات حسب الأجيال												
حتى 6 سنوات	6	1	3	0	0	0	0	0	0	0	0	10
من 7 إلى 17 سنة	0	0	1	0	1	0	0	0	0	0	0	2
من 18 إلى مادون 45 سنة	1	0	1	1	1	0	0	0	0	0	0	4
أخرى	0	0	0	0	0	0	0	0	0	0	0	0
الاجمالي	7	1	5	1	2	0	0	0	0	0	0	16

جدول رقم (5)

الحوادث المرورية على الطرق ونتائجها في الضفة الغربية خلال شهر آذار، 2012

المحافظة	القدس	رام الله	الخليل	نابلس	بيت لحم	جنين	طولكرم	قلقيلية	أريحا	سلفيت	طوباس	المجموع
أنواع الحوادث												
حادثة مركبة مع مركبة	4	20	24	33	13	18	7	4	2	2	2	129
حادثة ضرر مادي فقط	2	0	0	0	1	3	3	1	0	0	0	10
حادثة مع عابر طريق	2	18	23	22	4	15	7	3	4	2	2	102
حوادث انقلاب	8	97	34	69	43	27	13	4	2	4	4	305
مركبة مع شاحنة	1	0	0	0	0	0	0	0	1	0	0	2
حوادث عامة	2	6	15	11	0	9	2	6	1	5	3	60
حادثة مع حيوان	0	1	2	1	1	2	1	1	0	2	0	11
الإجمالي	19	142	98	136	62	74	33	19	10	15	11	619
الإصابات والوفيات												
إصابة خفيفة	16	69	99	105	35	59	46	11	12	19	12	483
إصابة متوسطة	3	11	13	10	1	6	3	0	3	0	2	52
إصابة خطيرة	0	1	5	0	2	1	0	0	0	0	0	9
الإجمالي	19	81	117	115	38	66	49	11	15	19	14	544
وفاة في مكان الحادث	0	1	0	0	0	0	0	0	0	0	0	1
وفاة بالمستشفى	0	1	1	0	0	0	0	0	0	0	0	2
الإجمالي	0	2	1	0	0	0	0	0	0	0	0	3
الأضرار المادية												
أضرار مادية عالية	2	2	4	8	1	5	7	0	0	1	3	33
أضرار مادية متوسطة	7	15	27	31	16	21	10	0	1	1	5	134
أضرار مادية بسيطة	21	205	41	181	67	52	32	15	2	10	7	633
الإجمالي	30	222	72	220	84	78	49	15	3	12	15	800
الإصابات حسب الفئات العمرية												
حتى 6 سنوات	1	5	12	9	4	8	3	2	0	4	2	50
من 7 إلى 17 سنة	7	16	16	10	4	8	4	3	6	1	5	80
من 18 إلى مادون 45 سنة	5	56	82	75	24	37	32	5	8	10	7	341
أخرى	6	4	7	21	6	13	10	1	1	4	0	73
الإجمالي	19	81	117	115	38	66	49	11	15	19	14	544
الوفيات حسب الأجيال												
حتى 6 سنوات	0	1	1	0	0	0	0	0	0	0	0	2
من 7 إلى 17 سنة	0	0	0	0	0	0	0	0	0	0	0	0
من 18 إلى مادون 45 سنة	0	0	0	0	0	0	0	0	0	0	0	0
أخرى	0	1	0	0	0	0	0	0	0	0	0	1
الإجمالي	0	2	1	0	0	0	0	0	0	0	0	3

جدول رقم (6)

الحوادث المرورية على الطرق ونتائجها في الضفة الغربية خلال الربع الثاني، 2012

المحافظة	القدس	رام الله	الخليل	نابلس	بيت لحم	جنين	طولكرم	قلقيلية	أريحا	سلفيت	طوباس	المجموع
أنواع الحوادث												
حادثة مركبة مع مركبة	25	95	84	107	62	56	35	13	18	10	9	514
حادثة ضرر مادي فقط	6	6	2	3	1	4	5	4	1	0	2	34
حادثة مع عابر طريق	12	58	91	85	39	53	25	24	12	15	12	426
حوادث انقلاب	45	353	116	242	99	60	38	38	28	8	18	1,045
مركبة مع شاحنة	0	3	3	1	0	2	1	0	1	0	0	11
حوادث عامة	9	21	32	53	10	65	22	8	12	5	5	242
حادثة مع حيوان	0	2	4	2	2	2	4	1	1	1	1	20
الإجمالي	97	538	332	493	213	242	130	88	73	39	47	2,292
الإصابات والوفيات												
إصابة خفيفة	103	283	288	466	153	319	139	79	95	44	41	2,010
إصابة متوسطة	10	26	54	52	22	18	33	12	10	2	3	242
إصابة خطيرة	0	5	20	9	4	5	3	3	1	0	0	50
الإجمالي	113	314	362	527	179	342	175	94	106	46	44	2,302
وفاة في مكان الحادث	2	1	6	4	0	5	1	0	0	2	0	21
وفاة بالمستشفى	0	0	2	3	0	3	0	1	0	0	0	9
الإجمالي	2	1	8	7	0	8	1	1	0	2	0	30
الأضرار المادية												
أضرار مادية عالية	8	10	17	54	13	27	11	8	3	0	5	156
أضرار مادية متوسطة	34	61	73	133	54	88	48	19	16	2	16	544
أضرار مادية بسيطة	108	829	229	599	270	136	104	78	34	20	28	2,435
الإجمالي	150	900	319	786	337	251	163	105	53	22	49	3,135
الإصابات حسب الفئات العمرية												
حتى 6 سنوات	4	27	44	41	18	35	20	11	12	4	5	221
من 7 إلى 17 سنة	25	65	63	71	38	52	14	19	21	11	4	383
من 18 إلى ما دون 45 سنة	72	191	200	328	101	224	112	50	66	24	25	1,393
أخرى	12	31	55	87	23	30	28	14	7	7	10	304
الإجمالي	113	314	362	527	180	341	174	94	106	46	44	2,301
الوفيات حسب الأجيال												
حتى 6 سنوات	0	2	3	0	0	2	0	0	0	0	0	7
من 7 إلى 17 سنة	0	0	0	2	0	1	0	0	0	1	0	4
من 18 إلى ما دون 45 سنة	1	0	5	3	0	2	1	1	0	0	0	13
أخرى	1	0	0	2	0	2	0	0	0	1	0	6
الإجمالي	2	2	8	7	0	7	0	1	0	2	0	30

جدول رقم (7)

الحوادث المرورية على الطرق وتناجها في الضفة الغربية خلال نيسان، 2012

المحافظة	القدس	رام الله	الخليل	نابلس	بيت لحم	جنين	طولكرم	قلقيلية	أريحا	سلفيت	طوباس	المجموع
أنواع الحوادث												
حادثة مركبة مع مركبة	7	33	31	35	20	16	15	3	6	3	2	171
حادثة ضرر مادي فقط	2	1	0	0	0	1	2	3	1	0	0	10
حادثة مع عابر طريق	4	17	29	24	15	23	9	9	5	7	7	149
حوادث انقلاب	18	128	55	108	31	19	10	13	16	2	6	406
مركبة مع شاحنة	0	1	1	0	0	0	1	0	0	0	0	3
حوادث عامة	1	7	16	14	4	23	8	1	2	3	0	79
حادثة مع حيوان	0	0	1	2	0	1	2	0	1	1	1	9
الاجمالي	32	187	133	183	70	83	47	29	31	16	16	827
الإصابات والوفيات												
إصابة خفيفة	23	88	117	146	51	110	48	26	30	20	9	668
إصابة متوسطة	1	6	20	12	5	6	12	2	2	1	2	69
إصابة خطيرة	0	1	3	1	1	2	1	2	1	0	0	12
الاجمالي	24	95	140	159	57	118	61	30	33	21	11	749
وفاة في مكان الحادث	2	0	0	0	0	2	0	0	0	1	0	5
وفاة بالمستشفى	0	0	0	1	0	0	0	1	0	0	0	2
الاجمالي	2	0	0	1	0	2	0	1	0	1	0	7
الأضرار المادية												
أضرار مادية عالية	3	5	4	16	2	8	5	2	0	0	0	45
أضرار مادية متوسطة	13	29	30	44	18	26	20	6	5	0	1	192
أضرار مادية بسيطة	40	290	95	245	78	40	35	29	16	7	9	884
الاجمالي	56	324	129	305	98	74	60	37	21	7	10	1,121
الإصابات حسب الفئات العمرية												
حتى 6 سنوات	2	10	18	8	4	14	11	6	3	1	4	81
من 7 إلى 17 سنة	7	20	22	18	14	13	2	7	6	6	2	117
من 18 إلى ما دون 45 سنة	13	55	75	108	35	81	38	13	21	12	4	455
أخرى	2	10	25	25	5	10	10	4	3	2	1	97
الاجمالي	24	95	140	159	58	118	61	30	33	21	11	750
الوفيات حسب الأجيال												
حتى 6 سنوات	0	0	0	0	0	1	0	0	0	0	0	1
من 7 إلى 17 سنة	0	0	0	1	0	0	0	0	0	0	0	1
من 18 إلى ما دون 45 سنة	1	0	0	0	0	1	0	1	0	0	0	3
أخرى	1	0	0	0	0	0	0	0	0	1	0	2
الاجمالي	2	0	0	1	0	2	0	1	0	1	0	7

جدول رقم (8)

الحوادث المرورية على الطرق ونتائجها في الضفة الغربية خلال شهر آيار، 2012

المحافظة	القدس	رام الله	الخليل	نابلس	بيت لحم	جنين	طولكرم	قلقيلية	أريحا	سلفيت	طوباس	المجموع
أنواع الحوادث												
حادثة مركبة مع مركبة	11	36	27	39	24	21	12	1	3	5	3	182
حادثة ضرر مادي فقط	1	1	0	2	1	2	0	1	0	0	0	8
حادثة مع عابر طريق	5	23	29	34	12	19	6	7	4	4	0	143
حوادث انقلاب	16	114	37	69	39	26	13	10	9	3	8	344
مركبة مع شاحنة	0	1	1	1	0	2	0	0	1	0	0	6
حوادث عامة	1	8	10	18	1	18	10	3	5	1	2	77
حادثة مع حيوان	0	1	2	0	2	1	2	1	0	0	0	9
الإجمالي	34	184	106	163	79	89	43	23	22	13	13	769
الإصابات والوفيات												
إصابة خفيفة	41	117	103	160	57	100	54	12	28	15	5	692
إصابة متوسطة	4	9	17	26	6	7	12	6	5	0	0	92
إصابة خطيرة	0	3	10	3	1	1	1	0	0	0	0	19
الإجمالي	45	129	130	189	64	108	67	18	33	15	5	803
وفاة في مكان الحادث	0	1	0	4	0	2	1	0	0	1	0	9
وفاة بالمستشفى	0	0	0	2	0	1	0	0	0	0	0	3
الإجمالي	0	1	0	6	0	3	1	0	0	1	0	12
الأضرار المادية												
أضرار مادية عالية	3	3	5	24	7	7	2	0	3	0	0	54
أضرار مادية متوسطة	12	6	21	40	14	33	18	4	9	1	10	168
أضرار مادية بسيطة	33	281	82	198	109	53	31	17	6	7	9	826
الإجمالي	48	290	108	262	130	93	51	21	18	8	19	1048
الإصابات حسب الفئات العمرية												
حتى 6 سنوات	1	8	13	20	7	13	6	3	3	3	0	77
من 7 إلى 17 سنة	9	16	23	21	17	24	5	3	5	3	0	126
من 18 إلى مادون 45 سنة	30	89	77	117	32	55	48	8	25	4	4	489
أخرى	5	16	17	31	8	14	7	4	0	5	1	108
الإجمالي	45	129	130	189	64	106	66	18	33	15	5	800
الوفيات حسب الأجيال												
حتى 6 سنوات	0	2	0	0	0	1	0	0	0	0	0	3
من 7 إلى 17 سنة	0	0	0	1	0	0	0	0	0	1	0	2
من 18 إلى مادون 45 سنة	0	0	0	3	0	1	1	0	0	0	0	5
أخرى	0	0	0	2	0	1	0	0	0	0	0	3
الإجمالي	0	2	0	6	0	3	1	0	0	1	0	13

جدول رقم (9)

الحوادث المرورية على الطرق وتناجها في الضفة الغربية خلال شهر حزيران، 2012

المحافظة	القدس	رام الله	الخليل	نابلس	بيت لحم	جنين	طولكرم	قلقيلية	أريحا	سلفيت	طوباس	المجموع
أنواع الحوادث												
حادثة مركبة مع مركبة	7	26	26	33	18	19	8	9	9	2	4	161
حادثة ضرر مادي فقط	3	4	2	1	0	1	3	0	0	0	2	16
حادثة مع عابر طريق	3	18	33	27	12	11	10	8	3	4	5	134
حوادث انقلاب	11	111	24	65	29	15	15	15	3	3	4	295
مركبة مع شاحنة	0	1	1	0	0	0	0	0	0	0	0	2
حوادث عامة	7	6	6	21	5	24	4	4	5	1	3	86
حادثة مع حيوان	0	1	1	0	0	0	0	0	0	0	0	2
الإجمالي	31	167	93	147	64	70	40	36	20	10	18	696
الإصابات والوفيات												
إصابة خفيفة	39	78	68	160	45	109	37	41	37	9	27	650
إصابة متوسطة	5	11	17	14	11	5	9	4	3	1	1	81
إصابة خطيرة	0	1	7	5	2	2	1	1	0	0	0	19
الإجمالي	44	90	92	179	58	116	47	46	40	10	28	750
وفاة في مكان الحادث	0	0	6	0	0	1	0	0	0	0	0	7
وفاة بالمستشفى	0	0	2	0	0	2	0	0	0	0	0	4
الإجمالي	0	0	8	0	0	3	0	0	0	0	0	11
الأضرار المادية												
أضرار مادية عالية	2	2	8	14	4	12	4	6	0	0	5	57
أضرار مادية متوسطة	9	26	22	49	22	29	10	9	2	1	5	184
أضرار مادية بسيطة	35	258	52	156	83	43	38	32	12	6	10	725
الإجمالي	46	286	82	219	109	84	52	47	14	7	20	966
الإصابات حسب الفئات العمرية												
حتى 6 سنوات	1	9	13	13	7	8	3	2	6	0	1	63
من 7 إلى 17 سنة	9	29	18	32	7	15	7	9	10	2	2	140
من 18 إلى مادون 45 سنة	29	47	48	103	34	88	26	29	20	8	17	449
أخرى	5	5	13	31	10	6	11	6	4	0	8	99
الإجمالي	44	90	92	179	58	117	47	46	40	10	28	751
الوفيات حسب الأجيال												
حتى 6 سنوات	0	0	3	0	0	0	0	0	0	0	0	3
من 7 إلى 17 سنة	0	0	0	0	0	1	0	0	0	0	0	1
من 18 إلى مادون 45 سنة	0	0	5	0	0	0	0	0	0	0	0	5
أخرى	0	0	0	0	0	1	0	0	0	0	0	1
الإجمالي	0	0	8	0	0	2	0	0	0	0	0	10

جدول رقم (10)

الحوادث المرورية على الطرق ونتائجها في الضفة الغربية خلال الربع الثالث، 2012

المحافظة	القدس	رام الله	الخليل	نابلس	بيت لحم	جنين	طولكرم	قلقيلية	أريحا	سلفيت	طوباس	المجموع
أنواع الحوادث												
حادثة مركبة مع مركبة	30	89	76	98	58	65	34	16	20	14	9	509
حادثة ضرر مادي فقط	0	4	1	11	0	0	3	1	0	0	0	20
حادثة مع عابر طريق	19	32	76	72	41	39	20	19	5	11	5	339
حوادث انقلاب	41	230	113	257	124	81	56	27	26	17	22	994
مركبة مع شاحنة	0	1	5	3	0	3	3	0	0	0	0	15
حوادث عامة	7	25	34	52	26	53	16	15	6	14	11	259
حادثة مع حيوان	1	2	1	1	5	2	3	0	0	0	2	17
الإجمالي	98	383	306	494	254	243	135	78	57	56	49	2,153
الإصابات والوفيات												
إصابة خفيفة	83	311	336	424	191	323	142	100	72	71	46	2,099
إصابة متوسطة	21	27	42	42	20	14	13	11	8	4	2	204
إصابة خطيرة	5	3	12	13	4	5	9	0	2	0	1	54
الإجمالي	109	341	390	479	215	342	164	111	82	75	49	2,357
وفاة في مكان الحادث	1	3	5	1	0	4	10	1	1	1	0	27
وفاة بالمستشفى	0	1	3	5	1	1	1	0	0	1	0	13
الإجمالي	1	4	8	6	1	5	11	1	1	2	0	40
الأضرار المادية												
أضرار مادية عالية	3	29	11	36	9	19	6	3	2	0	7	125
أضرار مادية متوسطة	29	46	86	132	74	56	53	23	15	7	27	548
أضرار مادية بسيطة	111	773	236	573	282	258	153	67	39	52	48	2,592
الإجمالي	143	848	333	741	365	333	212	93	56	59	82	3,265
الإصابات حسب الفئات العمرية												
حتى 6 سنوات	8	30	50	47	28	24	17	24	3	11	6	248
من 7 إلى 17 سنة	27	39	66	86	37	70	25	14	9	17	7	397
من 18 إلى ما دون 45 سنة	60	242	237	280	124	192	96	56	61	41	29	1,418
أخرى	14	25	37	66	26	56	26	19	9	6	7	291
الإجمالي	109	336	390	479	215	342	164	113	82	75	49	2,354
الوفيات حسب الأجيال												
حتى 6 سنوات	0	0	4	0	0	0	0	0	0	0	0	4
من 7 إلى 17 سنة	0	1	1	0	1	2	0	0	0	1	1	7
من 18 إلى ما دون 45 سنة	0	3	1	3	0	1	9	0	0	1	0	18
أخرى	1	0	2	3	0	2	2	0	1	0	0	11
الإجمالي	1	4	8	6	1	5	11	0	1	2	1	40

جدول رقم (11)

الحوادث المرورية على الطرق وبتناجها في الضفة الغربية خلال شهر تموز، 2012

المحافظة	القدس	رام الله	الخليل	نابلس	بيت لحم	جنين	طولكرم	قلقيلية	أريحا	سلفيت	طوباس	المجموع
أنواع الحوادث												
حادثة مركبة مع مركبة	11	26	36	40	22	26	13	7	8	4	1	194
حادثة ضرر مادي فقط	0	3	0	7	0	0	2	0	0	0	0	12
حادثة مع عابر طريق	7	12	24	22	12	21	3	8	1	5	3	118
حوادث انقلاب	13	98	49	118	51	30	19	10	14	5	4	411
مركبة مع شاحنة	0	1	2	1	0	0	1	0	0	0	0	5
حوادث عامة	1	5	9	16	9	10	5	2	1	5	3	66
حادثة مع حيوان	0	2	1	0	1	0	1	0	0	0	1	6
الاجمالي	32	147	121	204	95	87	44	27	24	19	12	812
الإصابات والوفيات												
إصابة خفيفة	33	113	146	167	66	109	55	37	24	18	8	776
إصابة متوسطة	8	4	22	13	7	4	1	2	3	2	0	66
إصابة خطيرة	0	1	7	4	1	0	2	0	2	0	0	17
الاجمالي	41	118	175	184	74	113	58	39	29	20	8	859
وفاة في مكان الحادث	0	3	1	0	0	1	0	0	1	1	0	7
وفاة بالمستشفى	0	0	1	2	0	0	0	0	0	1	0	4
الاجمالي	0	3	2	2	0	1	0	0	1	2	0	11
الأضرار المادية												
أضرار مادية عالية	2	5	4	20	2	7	2	0	2	0	1	45
أضرار مادية متوسطة	5	19	46	62	18	26	22	6	3	2	15	224
أضرار مادية بسيطة	44	240	99	238	125	88	47	23	18	15	19	956
الاجمالي	51	264	149	320	145	121	71	29	23	17	35	1,225
الإصابات حسب الفئات العمرية												
حتى 6 سنوات	3	5	12	21	9	13	4	10	0	3	2	82
من 7 إلى 17 سنة	8	13	26	34	17	25	12	2	1	4	3	145
من 18 إلى ما دون 45 سنة	23	92	116	113	42	64	36	21	26	13	3	549
أخرى	7	8	21	16	6	11	6	6	2	0	0	83
الاجمالي	41	118	175	184	74	113	58	39	29	20	8	859
الوفيات حسب الأجيال												
حتى 6 سنوات	0	0	0	0	0	0	0	0	0	0	0	0
من 7 إلى 17 سنة	0	0	1	0	0	1	0	0	0	1	0	3
من 18 إلى ما دون 45 سنة	0	3	0	1	0	0	0	0	0	1	0	5
أخرى	0	0	1	1	0	0	0	0	1	0	0	3
الاجمالي	0	3	2	2	0	1	0	0	1	2	0	11

جدول رقم (12)

الحوادث المرورية على الطرق ونتائجها في الضفة الغربية خلال شهر آب، 2012

المحافظة	القدس	رام الله	الخليل	نابلس	بيت لحم	جنين	طولكرم	قلقيلية	أريحا	سلفيت	طوباس	المجموع
أنواع الحوادث												
حادث مركبة مع مركبة	8	32	23	28	20	24	11	9	6	5	5	171
حادث ضرر مادي فقط	0	1	0	1	0	0	1	0	0	0	0	3
حادث مع عابر طريق	3	5	30	25	12	7	10	6	0	3	0	101
حوادث انقلاب	20	30	34	88	42	28	28	12	5	6	9	302
مركبة مع شاحنة	0	0	2	2	0	2	1	0	0	0	0	7
حوادث عامة	4	12	10	22	8	17	5	10	4	3	5	100
حادث مع حيوان	0	0	0	1	1	0	2	0	0	0	1	5
الإجمالي	35	80	99	167	83	78	58	37	15	17	20	689
الإصابات والوفيات												
إصابة خفيفة	22	107	95	138	75	109	51	52	30	23	25	727
إصابة متوسطة	7	10	8	12	3	6	5	7	0	0	2	60
إصابة خطره	2	2	2	7	2	5	5	0	0	0	0	25
الإجمالي	31	119	105	157	80	120	61	59	30	23	27	812
وفاة في مكان الحادث	0	0	1	1	0	1	10	1	0	0	0	14
وفاة بالمستشفى	0	1	2	3	1	1	1	0	0	0	0	9
الإجمالي	0	1	3	4	1	2	11	1	0	0	0	23
الأضرار المادية												
أضرار مادية عالية	0	20	4	8	4	5	2	3	0	0	3	49
أضرار مادية متوسطة	12	17	19	51	22	15	13	15	4	2	5	175
أضرار مادية بسيطة	41	260	77	188	97	95	78	33	13	15	19	916
الإجمالي	53	297	100	247	123	115	93	51	17	17	27	1140
الإصابات حسب الفئات العمرية												
حتى 6 سنوات	1	10	16	16	9	5	6	12	0	0	4	79
من 7 إلى 17 سنة	9	16	18	26	12	31	12	12	7	7	3	153
من 18 إلى 45 سنة	18	78	64	89	53	61	31	27	19	10	15	465
أخرى	3	10	7	26	6	23	12	10	4	6	5	112
الإجمالي	31	114	105	157	80	120	61	61	30	23	27	809
الوفيات حسب الأجيال												
حتى 6 سنوات	0	0	2	0	0	0	0	0	0	0	0	2
من 7 إلى 17 سنة	0	1	0	0	1	0	0	0	0	0	1	3
من 18 إلى 45 سنة	0	0	0	2	0	1	9	0	0	0	0	12
أخرى	0	0	1	2	0	1	2	0	0	0	0	6
الإجمالي	0	1	3	4	1	2	11	0	0	0	1	23

جدول رقم (13)

الحوادث المرورية على الطرق ونتائجها في الضفة الغربية خلال شهر أيلول، 2012

المحافظة	القدس	رام الله	الخليل	نابلس	بيت لحم	جنين	طولكرم	قلقيلية	أريحا	سلفيت	طوباس	المجموع
أنواع الحوادث												
حادثة مركبة مع مركبة	11	31	17	30	16	15	10	0	6	5	3	144
حادثة ضرر مادي فقط	0	0	1	3	0	0	0	1	0	0	0	5
حادثة مع عابر طريق	9	15	22	25	17	11	7	5	4	3	2	120
حوادث انقلاب	8	102	30	51	31	23	9	5	7	6	9	281
مركبة مع شاحنة	0	0	1	0	0	1	1	0	0	0	0	3
حوادث عامة	2	8	15	14	9	26	6	3	1	6	3	93
حادثة مع حيوان	1	0	0	0	3	2	0	0	0	0	0	6
الإجمالي	31	156	86	123	76	78	33	14	18	20	17	652
الإصابات والوفيات												
إصابة خفيفة	28	91	95	119	50	105	36	11	18	30	13	596
إصابة متوسطة	6	13	12	17	10	4	7	2	5	2	0	78
إصابة خطيرة	3	0	3	2	1	0	2	0	0	0	1	12
الإجمالي	37	104	110	138	61	109	45	13	23	32	14	686
وفاة في مكان الحادث	1	0	3	0	0	2	0	0	0	0	0	6
وفاة بالمستشفى	0	0	0	0	0	0	0	0	0	0	0	0
الإجمالي	1	0	3	0	0	2	0	0	0	0	0	6
الأضرار المادية												
أضرار مادية عالية	1	4	3	8	3	7	2	0	0	0	3	31
أضرار مادية متوسطة	12	10	21	19	34	15	18	2	8	3	7	149
أضرار مادية بسيطة	26	273	60	147	60	75	28	11	8	22	10	720
الإجمالي	39	287	84	174	97	97	48	13	16	25	20	900
الإصابات حسب الفئات العمرية												
حتى 6 سنوات	4	15	22	10	10	6	7	2	3	8	0	87
من 7 إلى 17 سنة	10	10	22	26	8	14	1	0	1	6	1	99
من 18 إلى 45 سنة	19	72	57	78	29	67	29	8	16	18	11	404
أخرى	4	7	9	24	14	22	8	3	3	0	2	96
الإجمالي	37	104	110	138	61	109	45	13	23	32	14	686
الوفيات حسب الأجيال												
حتى 6 سنوات	0	0	2	0	0	0	0	0	0	0	0	2
من 7 إلى 17 سنة	0	0	0	0	0	1	0	0	0	0	0	1
من 18 إلى 45 سنة	0	0	1	0	0	0	0	0	0	0	0	1
أخرى	1	0	0	0	0	1	0	0	0	0	0	2
الإجمالي	1	0	3	0	0	2	0	0	0	0	0	6

جدول رقم (14)

الحوادث المرورية على الطرق ونتائجها في الضفة الغربية خلال الربع الرابع، 2012

المحافظة	القدس	رام الله	الخليل	نابلس	بيت لحم	جنين	طولكرم	قلقيلية	أريحا	سلفيت	طوباس	المجموع
حادث مركبة مع مركبة	15	82	61	70	50	43	27	10	15	12	8	393
حادث ضرر مادي فقط	2	2	0	7	2	3	2	0	1	0	1	20
حادث مع عابر طريق	10	45	90	59	31	43	23	11	10	11	6	339
حوادث انقلاب	27	300	92	163	77	57	29	20	28	11	13	817
مركبة مع شاحنة	0	0	2	2	1	2	0	0	0	1	0	8
حوادث عامة	8	17	30	28	7	23	9	6	7	7	1	143
حادث مع حيوان	1	0	3	2	1	10	3	1	0	0	0	21
الإجمالي	63	446	278	331	169	181	93	48	61	42	29	1,741
الإصابات والوفيات												
إصابة خفيفة	58	249	245	304	164	201	108	37	42	44	16	1,468
إصابة متوسطة	7	21	45	33	21	16	10	7	7	3	1	171
إصابة خطيرة	7	7	20	7	2	7	6	1	1	1	1	60
الإجمالي	72	277	310	344	187	224	124	45	50	48	18	1,699
وفاة في مكان الحادث	0	1	1	1	0	3	0	0	2	0	0	8
وفاة بالمستشفى	0	2	5	2	0	2	1	0	2	0	0	14
الإجمالي	0	3	6	3	0	5	1	0	4	0	0	22
الأضرار المادية												
أضرار مادية عالية	2	10	12	12	18	13	5	0	2	2	4	80
أضرار مادية متوسطة	14	49	96	85	47	33	18	12	9	4	6	373
أضرار مادية بسيطة	65	723	189	382	211	177	97	46	37	41	31	1,999
الإجمالي	81	782	297	479	276	223	120	58	48	47	41	2,452
الإصابات حسب الفئات العمرية												
حتى 6 سنوات	6	26	52	30	14	25	16	8	8	3	4	192
من 7 إلى 17 سنة	17	37	59	49	29	39	30	7	12	10	5	294
من 18 إلى ما دون 45 سنة	39	186	171	211	126	126	67	24	24	33	7	1,014
أخرى	6	28	28	53	15	34	11	6	6	2	2	191
الإجمالي	68	277	310	343	184	224	124	45	50	48	18	1,691
الوفيات حسب الأجيال												
حتى 6 سنوات	0	2	2	1	0	1	0	0	1	0	0	7
من 7 إلى 17 سنة	0	0	2	0	0	1	1	0	1	0	0	5
من 18 إلى ما دون 45 سنة	0	1	1	1	0	2	0	0	1	0	0	6
أخرى	0	0	1	1	0	1	0	0	1	0	0	4
الإجمالي	0	3	6	3	0	5	1	0	4	0	0	22

جدول رقم (15)

الحوادث المرورية على الطرق ونتاجها في الضفة الغربية خلال شهر تشرين أول، 2012

المحافظة	القدس	رام الله	الخليل	نابلس	بيت لحم	جنين	طولكرم	قلقيلية	أريحا	سلفيت	طوباس	المجموع
أنواع الحوادث												
حادثة مركبة مع مركبة	7	27	15	27	24	12	10	4	8	4	5	143
حادثة ضرر مادي فقط	0	0	0	3	0	0	1	0	0	0	1	5
حادثة مع عابر طريق	3	19	44	25	8	16	8	2	4	3	4	136
حوادث انقلاب	9	103	35	54	23	22	12	5	10	4	4	281
مركبة مع شاحنة	0	0	0	2	0	1	0	0	0	0	0	3
حوادث عامة	3	7	16	10	3	12	0	2	4	2	0	59
حادثة مع حيوان	1	0	1	1	1	2	0	0	0	0	0	6
الإجمالي	23	156	111	122	59	65	31	13	26	13	14	633
الإصابات والوفيات												
إصابة خفيفة	32	98	85	119	65	66	31	16	23	9	7	551
إصابة متوسطة	2	7	25	17	12	5	4	1	5	2	1	81
إصابة خطيرة	0	4	9	3	1	5	2	1	0	1	1	27
الإجمالي	34	109	119	139	78	76	37	18	28	12	9	659
وفاة في مكان الحادث	0	1	0	0	0	3	0	0	0	0	0	4
وفاة بالمستشفى	0	0	3	1	0	0	0	0	0	0	0	4
الإجمالي	0	1	3	1	0	3	0	0	0	0	0	8
الأضرار المادية												
أضرار مادية عالية	2	6	5	3	6	11	3	0	1	0	1	38
أضرار مادية متوسطة	4	19	37	25	21	17	8	3	5	3	2	144
أضرار مادية بسيطة	27	242	61	134	73	49	27	13	14	16	16	672
الإجمالي	33	267	103	162	100	77	38	16	20	19	19	854
الإصابات حسب الفئات العمرية												
حتى 6 سنوات	2	9	28	17	5	11	5	3	7	2	2	91
من 7 إلى 17 سنة	6	10	25	18	11	12	13	2	8	1	0	106
من 18 إلى 45 سنة	20	76	56	73	53	45	16	10	11	8	7	375
أخرى	2	14	10	30	3	8	3	3	2	1	0	76
الإجمالي	30	109	119	138	72	76	37	18	28	12	9	648
الوفيات حسب الأجيال												
حتى 6 سنوات	0	1	0	0	0	1	0	0	0	0	0	2
من 7 إلى 17 سنة	0	0	1	0	0	1	0	0	0	0	0	2
من 18 إلى 45 سنة	0	0	1	0	0	1	0	0	0	0	0	2
أخرى	0	0	1	1	0	0	0	0	0	0	0	2
الإجمالي	0	1	3	1	0	3	0	0	0	0	0	8

جدول رقم (16)

الحوادث المرورية على الطرق وتناجها في الضفة الغربية خلال شهر تشرين ثاني، 2012

المحافظة	القدس	رام الله	الخليل	نابلس	بيت لحم	جنين	طولكرم	قلقيلية	أريحا	سلفيت	طوباس	المجموع
أنواع الحوادث												
حادثة مركبة مع مركبة	4	18	19	18	13	11	8	3	3	4	3	104
حادثة ضرر مادي فقط	0	2	0	4	1	3	0	0	0	0	0	10
حادثة مع عابر طريق	5	12	21	17	12	13	13	5	4	2	0	104
حوادث انقلاب	4	96	32	51	17	17	7	5	12	4	5	250
مركبة مع شاحنة	0	0	1	0	1	0	0	0	0	1	0	3
حوادث عامة	3	7	10	6	2	5	4	4	2	2	0	45
حادثة مع حيوان	0	0	2	0	0	3	3	0	0	0	0	8
الاجمالي	16	135	85	96	46	52	35	17	21	13	8	524
الإصابات والوفيات												
إصابة خفيفة	13	53	79	74	51	57	47	15	10	19	6	424
إصابة متوسطة	2	9	9	8	3	7	5	2	2	0	0	47
إصابة خطيرة	7	2	2	2	1	1	2	0	0	0	0	17
الاجمالي	22	64	90	84	55	65	54	17	12	19	6	488
وفاة في مكان الحادث	0	0	1	0	0	0	0	0	1	0	0	2
وفاة بالمستشفى	0	2	1	0	0	1	1	0	0	0	0	5
الاجمالي	0	2	2	0	0	1	1	0	1	0	0	7
الأضرار المادية												
أضرار مادية عالية	0	4	3	6	7	0	2	0	1	2	3	28
أضرار مادية متوسطة	5	16	40	21	3	2	4	5	4	1	4	105
أضرار مادية بسيطة	10	193	59	125	61	57	33	12	13	15	7	585
الاجمالي	15	213	102	152	71	59	39	17	18	18	14	718
الإصابات حسب الفئات العمرية												
حتى 6 سنوات	4	6	10	7	4	7	10	4	1	1	1	55
من 7 إلى 17 سنة	9	13	19	15	10	10	10	5	3	4	4	102
من 18 إلى 45 سنة	8	43	55	52	35	33	28	7	5	13	0	279
أخرى	1	2	6	10	6	15	6	1	3	1	1	52
الاجمالي	22	64	90	84	55	65	54	17	12	19	6	488
الوفيات حسب الأجيال												
حتى 6 سنوات	0	1	1	0	0	0	0	0	0	0	0	2
من 7 إلى 17 سنة	0	0	1	0	0	0	1	0	0	0	0	2
من 18 إلى 45 سنة	0	1	0	0	0	1	0	0	0	0	0	2
أخرى	0	0	0	0	0	0	0	0	1	0	0	1
الاجمالي	0	2	2	0	0	1	1	0	1	0	0	7

جدول رقم (17)

الحوادث المرورية على الطرق ونتائجها في الضفة الغربية خلال شهر كانون، 2012

المحافظة	القدس	رام الله	الخليل	نابلس	بيت لحم	جنين	طولكرم	قلقيلية	أريحا	سلفيت	طوباس	المجموع
أنواع الحوادث												
حادثة مركبة مع مركبة	4	37	27	25	13	20	9	3	4	4	0	146
حادثة ضرر مادي فقط	2	0	0	0	1	0	1	0	1	0	0	5
حادثة مع عابر طريق	2	14	25	17	11	14	2	4	2	6	2	99
حوادث انقلاب	14	101	25	58	37	18	10	10	6	3	4	286
مركبة مع شاحنة	0	0	1	0	0	1	0	0	0	0	0	2
حوادث عامة	2	3	4	12	2	6	5	0	1	3	1	39
حادثة مع حيوان	0	0	0	1	0	5	0	1	0	0	0	7
الإجمالي	24	155	82	113	64	64	27	18	14	16	7	584
الإصابات والوفيات												
إصابة خفيفة	13	98	81	111	48	78	30	6	9	16	3	493
إصابة متوسطة	3	5	11	8	6	4	1	4	0	1	0	43
إصابة خطيرة	0	1	9	2	0	1	2	0	1	0	0	16
الإجمالي	16	104	101	121	54	83	33	10	10	17	3	552
وفاة في مكان الحادث	0	0	0	1	0	0	0	0	1	0	0	2
وفاة بالمستشفى	0	0	1	1	0	1	0	0	2	0	0	5
الإجمالي	0	0	1	2	0	1	0	0	3	0	0	7
الأضرار المادية												
أضرار مادية عالية	0	0	4	3	5	2	0	0	0	0	0	14
أضرار مادية متوسطة	5	14	19	39	23	14	6	4	0	0	0	124
أضرار مادية بسيطة	28	288	69	123	77	71	37	21	10	10	8	742
الإجمالي	33	302	92	165	105	87	43	25	10	10	8	880
الإصابات حسب الفئات العمرية												
حتى 6 سنوات	0	11	14	6	5	7	1	1	0	0	1	46
من 7 إلى 17 سنة	2	14	15	16	8	17	7	0	1	5	1	86
من 18 إلى 45 سنة	11	67	60	86	38	48	23	7	8	12	0	360
أخرى	3	12	12	13	6	11	2	2	1	0	1	63
الإجمالي	16	104	101	121	57	83	33	10	10	17	3	555
الوفيات حسب الأجيال												
حتى 6 سنوات	0	0	1	1	0	0	0	0	1	0	0	3
من 7 إلى 17 سنة	0	0	0	0	0	0	0	0	0	0	0	1
من 18 إلى 45 سنة	0	0	0	1	0	0	0	0	1	0	0	2
أخرى	0	0	0	0	0	1	0	0	0	0	0	1
الإجمالي	0	0	1	2	0	1	0	0	3	0	0	7

جدول رقم (18)

أسباب الحوادث المرورية حسب سبب الحادث خلال عام 2012

العدد	سبب الحادث
1,658	عدم أخذ الحيطة والحذر
1,496	لاتحرف عن مسلك السير
1,223	عدم المحافظة على مسافة آمنة للمركبة
608	عدم إعطاء حق الأولوية
542	عدم الانصياع لإشارة المرور
443	الرجوع للخلف
355	الاستدارة
229	فقدان السيطرة
216	القيادة بدون حذر
198	تجاوز خاطئ
167	للسرعة الزائدة
124	التفاف خاطئ
106	قيادة متهورة معرض للخطر
96	عدم تأمين وقوف المركبة
63	السير بعكس اتجاه السير
15	عدم تأمين الحمولة
7,539	المجموع

جدول رقم (19)

أسباب الحوادث المرورية حسب سبب الحادث والمحافظة خلال عام 2012

العدد	سبب الحادث	المحافظة
68	عدم المحافظة على مسافة أمانة للمركبة	الضواحي
63	عدم أخذ الحيطة والحذر	
59	الانحراف عن مسلك السير	
34	القيادة بدون حذر	
26	عدم إعطاء حق الأولوية	
20	الرجوع للخلف	
20	الاستدارة	
8	تجاوز خاطئ	
7	عدم الانصياع لإشارة المرور	
7	السير بعكس اتجاه السير	
6	لسرعة الزائدة	
3	التفاف خاطئ	
1	عدم تأمين وقوف المركبة	
1	فقدان السيطرة	
472	الانحراف عن مسلك السير	رام الله
343	عدم المحافظة على مسافة أمانة للمركبة	
280	عدم إعطاء حق الأولوية	
201	عدم أخذ الحيطة والحذر	
183	عدم الانصياع لإشارة المرور	
99	الرجوع للخلف	
48	تجاوز خاطئ	
37	التفاف خاطئ	
25	الاستدارة	
22	القيادة بدون حذر	
20	عدم تأمين وقوف المركبة	
18	لسرعة الزائدة	
15	السير بعكس اتجاه السير	
13	قيادة متهوره معرض للخطر	
4	عدم تأمين الحمولة	

العدد	سبب الحادث	المحافظة
348	عدم أخذ الحيطة والحذر	الخليل
182	فقدان السيطرة	
175	عدم المحافظة على مسافة آمنة للمركبة	
104	الاستدارة	
73	الانحراف عن مسلك السير	
67	عدم إعطاء حق الأولوية	
59	الرجوع للخلف	
32	عدم الانصياع لإشارة المرور	
26	تجاوز خاطئ	
14	عدم تأمين وقوف المركبة	
9	التفاف خاطئ	
9	عدم تأمين الحمولة	
7	السير بعكس اتجاه السير	
5	قيادة متهوره معرض للخطر	
2	لسرعة الزائدة	
305	عدم أخذ الحيطة والحذر	بيت لحم
150	عدم المحافظة على مسافة آمنة للمركبة	
71	الرجوع للخلف	
67	الاستدارة	
64	الانحراف عن مسلك السير	
47	عدم الانصياع لإشارة المرور	
30	عدم إعطاء حق الأولوية	
25	تجاوز خاطئ	
14	عدم تأمين وقوف المركبة	
5	قيادة متهوره معرض للخطر	
4	القيادة بدون حذر	
4	لسرعة الزائدة	
2	السير بعكس اتجاه السير	
1	عدم تأمين الحمولة	
1	فقدان السيطرة	
512	الانحراف عن مسلك السير	نابلس
310	عدم أخذ الحيطة والحذر	

العدد	سبب الحادث	المحافظة
283	عدم المحافظة على مسافة أمانة للمركبة	تابع/ نابلس
185	عدم الانصياع لإشارة المرور	
88	الرجوع للخلف	
81	عدم إعطاء حق الأولوية	
68	التفاف خاطئ	
39	تجاوز خاطئ	
27	الاستدارة	
26	عدم تأمين وقوف المركبة	
15	السير بعكس اتجاه السير	
8	قيادة متهوره معرض للخطر	
2	القيادة بدون حذر	
1	فقدان السيطرة	
1	لسرعة الزائدة	
202	عدم أخذ الحيطة والحذر	جنين
104	لسرعة الزائدة	
74	عدم المحافظة على مسافة أمانة للمركبة	
56	عدم إعطاء حق الأولوية	
56	الانحراف عن مسلك السير	
43	الاستدارة	
41	قيادة متهوره معرض للخطر	
29	الرجوع للخلف	
22	تجاوز خاطئ	
17	عدم الانصياع لإشارة المرور	
15	القيادة بدون حذر	
6	عدم تأمين وقوف المركبة	
4	السير بعكس اتجاه السير	
2	التفاف خاطئ	
1	فقدان السيطرة	
24	القيادة بدون حذر	طوباس
23	عدم أخذ الحيطة والحذر	
22	لسرعة الزائدة	
18	عدم المحافظة على مسافة أمانة للمركبة	
14	الاستدارة	

العدد	سبب الحادث	المحافظة
11	قيادة متهورة معرض للخطر	تابع/ طوباس
9	تجاوز خاطئ	
9	الرجوع للخلف	
7	الانحراف عن مسلك السير	
5	عدم إعطاء حق الأولوية	
5	عدم الانصياع لإشارة المرور	
2	التفاف خاطئ	
1	عدم تأمين وقوف المركبة	
1	السير بعكس اتجاه السير	
136	الانحراف عن مسلك السير	طولكرم
85	عدم أخذ الحيطة والحذر	
47	عدم المحافظة على مسافة آمنة للمركبة	
31	الاستدارة	
24	عدم الانصياع لإشارة المرور	
21	الرجوع للخلف	
17	القيادة بدون حذر	
14	عدم تأمين وقوف المركبة	
12	عدم إعطاء حق الأولوية	
10	تجاوز خاطئ	
10	قيادة متهورة معرض للخطر	
4	السير بعكس اتجاه السير	
3	لسرعة الزائدة	
2	التفاف خاطئ	
1	فقدان السيطرة	
43	عدم أخذ الحيطة والحذر	سلفيت
42	فقدان السيطرة	
21	الانحراف عن مسلك السير	
16	الرجوع للخلف	
13	القيادة بدون حذر	
13	عدم المحافظة على مسافة آمنة للمركبة	
12	عدم إعطاء حق الأولوية	
11	عدم الانصياع لإشارة المرور	
7	الاستدارة	

العدد	سبب الحادث	المحافظة
2	تجاوز خاطئ	تابع / سلفيت
1	السير بعكس اتجاه السير	
1	عدم تأمين الحمولة	
62	الانحراف عن مسلك السير	قليلية
54	عدم أخذ الحيطة والحذر	
30	القيادة بدون حذر	
21	عدم إعطاء حق الأولوية	
20	الرجوع للخلف	
18	عدم المحافظة على مسافة أمانة للمركبة	
15	عدم الانصياع لإشارة المرور	
4	السير بعكس اتجاه السير	
4	قيادة متهورة معرض للخطر	
4	لسرعة الزائدة	
3	تجاوز خاطئ	
2	الاستدارة	
1	التفاف خاطئ	
55	القيادة بدون حذر	اريجا
34	عدم المحافظة على مسافة أمانة للمركبة	
34	الانحراف عن مسلك السير	
24	عدم أخذ الحيطة والحذر	
18	عدم إعطاء حق الأولوية	
16	عدم الانصياع لإشارة المرور	
15	الاستدارة	
11	الرجوع للخلف	
9	قيادة متهورة معرض للخطر	
6	تجاوز خاطئ	
3	السير بعكس اتجاه السير	
3	لسرعة الزائدة	
7,539	المجموع	

جدول رقم (20)

أسباب الحوادث المرورية حسب سبب الحادث والمحافظة والشهر خلال عام 2012

العدد	سبب الحادث	الشهر	المحافظة
8	عدم أخذ الحيطة والحذر	1	الضواحي
3	عدم المحافظة على مسافة آمنة للمركبة		
2	تجاوز خاطئ		
2	لانحراف عن مسلك السير		
1	عدم إعطاء حق الأولوية		
1	الرجوع للخلف		
1	الاستدارة		
8	عدم أخذ الحيطة والحذر	2	
5	لانحراف عن مسلك السير		
4	عدم المحافظة على مسافة آمنة للمركبة		
3	الاستدارة		
2	عدم إعطاء حق الأولوية		
2	الرجوع للخلف		
11	القيادة بدون حذر	4	
8	عدم المحافظة على مسافة آمنة للمركبة		
4	لانحراف عن مسلك السير		
2	الرجوع للخلف		
2	السير بعكس اتجاه السير		
2	الاستدارة		
1	تجاوز خاطئ		
1	عدم أخذ الحيطة والحذر		
8	القيادة بدون حذر	5	
8	عدم المحافظة على مسافة آمنة للمركبة		
4	لانحراف عن مسلك السير		
3	الرجوع للخلف		
3	السير بعكس اتجاه السير		
2	تجاوز خاطئ		
2	الاستدارة		
1	عدم الانصياع لإشارة المرور		

العدد	سبب الحادث	الشهر	المحافظة
1	عدم أخذ الحيطة والحذر	5	تابع/ الضواحي
4	عدم المحافظة على مسافة آمنة للمركبة	6	
3	القيادة بدون حذر		
1	الاستدارة		
1	عدم أخذ الحيطة والحذر		
1	لانحراف عن مسلك السير		
16	عدم أخذ الحيطة والحذر	7	
12	عدم المحافظة على مسافة آمنة للمركبة		
11	لانحراف عن مسلك السير		
9	عدم إعطاء حق الأولوية		
9	الاستدارة		
6	القيادة بدون حذر		
6	لسرعة الزائدة		
5	الرجوع للخلف		
4	عدم الانصياع لإشارة المرور		
1	تجاوز خاطئ		
1	عدم تأمين وقوف المركبة		
1	السير بعكس اتجاه السير		
10	عدم المحافظة على مسافة آمنة للمركبة	8	
8	عدم أخذ الحيطة والحذر		
8	لانحراف عن مسلك السير		
4	القيادة بدون حذر		
2	عدم إعطاء حق الأولوية		
1	تجاوز خاطئ		
1	الرجوع للخلف		
1	التفاف خاطئ		
7	عدم أخذ الحيطة والحذر	9	
6	عدم المحافظة على مسافة آمنة للمركبة		
6	لانحراف عن مسلك السير		
4	عدم إعطاء حق الأولوية		
2	القيادة بدون حذر		
2	الرجوع للخلف		
2	التفاف خاطئ		

العدد	سبب الحادث	الشهر	المحافظة
1	تجاوز خاطئ	9	تابع/ الضواحي
6	عدم أخذ الحيطة والحذر	10	
5	عدم المحافظة على مسافة آمنة للمركبة		
4	لانحراف عن مسلك السير		
3	عدم إعطاء حق الأولوية		
2	الاستدارة		
1	عدم الانصياع لإشارة المرور		
1	الرجوع للخلف		
7	لانحراف عن مسلك السير	11	
3	عدم أخذ الحيطة والحذر		
2	عدم إعطاء حق الأولوية		
2	عدم المحافظة على مسافة آمنة للمركبة		
1	الرجوع للخلف		
1	فقدان السيطرة		
7	لانحراف عن مسلك السير	12	
6	عدم المحافظة على مسافة آمنة للمركبة		
4	عدم أخذ الحيطة والحذر		
3	عدم إعطاء حق الأولوية		
2	الرجوع للخلف		
1	عدم الانصياع لإشارة المرور		
1	السير بعكس اتجاه السير		
38	لانحراف عن مسلك السير	1	رام الله
25	عدم إعطاء حق الأولوية		
22	عدم المحافظة على مسافة آمنة للمركبة		
17	عدم الانصياع لإشارة المرور		
14	عدم أخذ الحيطة والحذر		
9	الرجوع للخلف		
6	تجاوز خاطئ		
3	التفاف خاطئ		
2	الاستدارة		
37	لانحراف عن مسلك السير	2	
24	عدم إعطاء حق الأولوية		
24	عدم المحافظة على مسافة آمنة للمركبة		

العدد	سبب الحادث	الشهر	المحافظة
14	عدم الانصياع لإشارة المرور	2	تابع/ رام الله
11	عدم أخذ الحيطة والحذر		
4	الرجوع للخلف		
4	التفاف خاطئ		
4	عدم تأمين وقوف المركبة		
3	قيادة متهورة معرض للخطر		
2	تجاوز خاطئ		
1	عدم تأمين الحمولة		
39	لانحراف عن مسلك السير	3	
26	عدم إعطاء حق الأولوية		
20	عدم المحافظة على مسافة آمنة للمركبة		
17	عدم الانصياع لإشارة المرور		
16	عدم أخذ الحيطة والحذر		
8	الرجوع للخلف		
4	التفاف خاطئ		
2	تجاوز خاطئ		
2	الاستدارة		
1	عدم تأمين وقوف المركبة		
60	لانحراف عن مسلك السير	4	
34	عدم إعطاء حق الأولوية		
31	عدم المحافظة على مسافة آمنة للمركبة		
23	عدم أخذ الحيطة والحذر		
18	عدم الانصياع لإشارة المرور		
5	التفاف خاطئ		
4	تجاوز خاطئ		
4	عدم تأمين وقوف المركبة		
3	الرجوع للخلف		
3	السير بعكس اتجاه السير		
1	قيادة متهورة معرض للخطر		
45	لانحراف عن مسلك السير	5	
35	عدم المحافظة على مسافة آمنة للمركبة		
29	عدم أخذ الحيطة والحذر		
15	عدم الانصياع لإشارة المرور		

العدد	سبب الحادث	الشهر	المحافظة
8	الاستدارة	5	تابع/ رام الله
5	الرجوع للخلف		
4	القيادة بدون حذر		
3	تجاوز خاطئ		
2	السير بعكس اتجاه السير		
40	لانحراف عن مسلك السير	6	
29	عدم المحافظة على مسافة آمنة للمركبة		
19	عدم أخذ الحيطة والحذر		
17	عدم الانصياع لإشارة المرور		
12	الرجوع للخلف		
6	القيادة بدون حذر		
5	الاستدارة		
2	تجاوز خاطئ		
2	عدم تأمين وقوف المركبة		
2	السير بعكس اتجاه السير		
1	لسرعة الزائدة		
33	لانحراف عن مسلك السير	7	
31	عدم المحافظة على مسافة آمنة للمركبة		
22	عدم إعطاء حق الأولوية		
19	عدم أخذ الحيطة والحذر		
15	عدم الانصياع لإشارة المرور		
10	الرجوع للخلف		
6	تجاوز خاطئ		
5	التفاف خاطئ		
1	عدم تأمين وقوف المركبة		
1	السير بعكس اتجاه السير		
1	قيادة متهوره معرض للخطر		
40	لانحراف عن مسلك السير	8	
31	عدم المحافظة على مسافة آمنة للمركبة		
30	عدم إعطاء حق الأولوية		
16	عدم الانصياع لإشارة المرور		
15	عدم أخذ الحيطة والحذر		
8	القيادة بدون حذر		

العدد	سبب الحادث	الشهر	المحافظة
8	تجاوز خاطئ	8	تابع/ رام الله
7	الرجوع للخلف		
6	لسرعة الزائدة		
3	السير بعكس اتجاه السير		
2	عدم تأمين وقوف المركبة		
2	الاستدارة		
2	قيادة متهوره معرض للخطر		
1	التفاف خاطئ		
1	عدم تأمين الحمولة		
34	لانحراف عن مسلك السير	9	
31	عدم المحافظة على مسافة آمنة للمركبة		
25	عدم إعطاء حق الأولوية		
19	عدم الانصياع لإشارة المرور		
15	عدم أخذ الحيطة والحذر		
8	الرجوع للخلف		
7	التفاف خاطئ		
7	لسرعة الزائدة		
5	تجاوز خاطئ		
3	عدم تأمين وقوف المركبة		
2	القيادة بدون حذر		
49	لانحراف عن مسلك السير	10	
31	عدم إعطاء حق الأولوية		
21	عدم المحافظة على مسافة آمنة للمركبة		
16	عدم أخذ الحيطة والحذر		
15	الرجوع للخلف		
11	عدم الانصياع لإشارة المرور		
4	تجاوز خاطئ		
4	قيادة متهوره معرض للخطر		
2	الاستدارة		
1	التفاف خاطئ		
1	عدم تأمين وقوف المركبة		
33	لانحراف عن مسلك السير	11	
28	عدم إعطاء حق الأولوية		

العدد	سبب الحادث	الشهر	المحافظة
27	عدم المحافظة على مسافة آمنة للمركبة	11	تابع/ رام الله
14	عدم أخذ الحيطة والحذر		
11	عدم الانصياع لإشارة المرور		
9	الرجوع للخلف		
4	تجاوز خاطئ		
4	الاستدارة		
2	السير بعكس اتجاه السير		
2	قيادة متهوره معرض للخطر		
1	التفاف خاطئ		
41	عدم المحافظة على مسافة آمنة للمركبة	12	
35	عدم إعطاء حق الأولوية		
24	لانحراف عن مسلك السير		
13	عدم الانصياع لإشارة المرور		
10	عدم أخذ الحيطة والحذر		
9	الرجوع للخلف		
6	التفاف خاطئ		
4	لسرعة الزائدة		
2	القيادة بدون حذر		
2	تجاوز خاطئ		
2	عدم تأمين وقوف المركبة		
2	السير بعكس اتجاه السير		
2	عدم تأمين الحمولة		
24	عدم أخذ الحيطة والحذر	1	الخليل
19	فقدان السيطرة		
14	عدم المحافظة على مسافة آمنة للمركبة		
14	الاستدارة		
10	عدم إعطاء حق الأولوية		
6	الرجوع للخلف		
4	لانحراف عن مسلك السير		
3	عدم الانصياع لإشارة المرور		
2	تجاوز خاطئ		
21	عدم المحافظة على مسافة آمنة للمركبة	2	
21	عدم أخذ الحيطة والحذر		

العدد	سبب الحادث	الشهر	المحافظة
13	فقدان السيطرة	2	تابع/ الخليل
8	الاستدارة		
5	الرجوع للخلف		
4	عدم إعطاء حق الأولوية		
4	لانحراف عن مسلك السير		
2	عدم تأمين وقوف المركبة		
1	عدم الانصياع لإشارة المرور		
1	قيادة متهوره معرض للخطر		
25	فقدان السيطرة	3	
21	عدم أخذ الحيطة والحذر		
12	عدم المحافظة على مسافة آمنة للمركبة		
8	عدم إعطاء حق الأولوية		
6	الاستدارة		
5	الرجوع للخلف		
2	السير بعكس اتجاه السير		
1	عدم تأمين وقوف المركبة		
1	لانحراف عن مسلك السير		
25	عدم أخذ الحيطة والحذر	4	
24	عدم المحافظة على مسافة آمنة للمركبة		
24	فقدان السيطرة		
10	الاستدارة		
10	لانحراف عن مسلك السير		
9	عدم إعطاء حق الأولوية		
7	الرجوع للخلف		
6	عدم تأمين وقوف المركبة		
4	تجاوز خاطئ		
4	عدم الانصياع لإشارة المرور		
3	عدم تأمين الحمولة		
2	السير بعكس اتجاه السير		
1	قيادة متهوره معرض للخطر		
1	لسرعة الزائدة		
34	عدم أخذ الحيطة والحذر	5	
20	عدم المحافظة على مسافة آمنة للمركبة		

العدد	سبب الحادث	الشهر	المحافظة
18	فقدان السيطرة	5	تابع/ الخليل
7	الرجوع للخلف		
7	الاستدارة		
6	لانحراف عن مسلك السير		
5	تجاوز خاطئ		
2	عدم الانصياع لإشارة المرور		
2	عدم تأمين وقوف المركبة		
34	عدم أخذ الحيطة والحذر	6	
12	فقدان السيطرة		
10	لانحراف عن مسلك السير		
9	الاستدارة		
7	الرجوع للخلف		
6	عدم المحافظة على مسافة آمنة للمركبة		
4	تجاوز خاطئ		
3	عدم الانصياع لإشارة المرور		
2	عدم تأمين وقوف المركبة		
1	عدم تأمين الحمولة		
40	عدم أخذ الحيطة والحذر	7	
21	عدم المحافظة على مسافة آمنة للمركبة		
18	الاستدارة		
9	عدم إعطاء حق الأولوية		
9	لانحراف عن مسلك السير		
8	فقدان السيطرة		
4	عدم الانصياع لإشارة المرور		
3	قيادة متهوره معرض للخطر		
2	تجاوز خاطئ		
1	الرجوع للخلف		
1	السير بعكس اتجاه السير		
15	عدم أخذ الحيطة والحذر	8	
11	فقدان السيطرة		
7	لانحراف عن مسلك السير		
6	عدم المحافظة على مسافة آمنة للمركبة		
6	الاستدارة		

العدد	سبب الحادث	الشهر	المحافظة
5	عدم إعطاء حق الأولوية	8	تابع/ الخليل
4	عدم الانصياع لإشارة المرور		
2	تجاوز خاطئ		
2	الرجوع للخلف		
1	عدم تأمين الحمولة		
24	عدم أخذ الحيطة والحذر	9	
21	فقدان السيطرة		
10	عدم المحافظة على مسافة آمنة للمركبة		
9	الاستدارة		
6	عدم إعطاء حق الأولوية		
4	الرجوع للخلف		
4	لانحراف عن مسلك السير		
3	عدم الانصياع لإشارة المرور		
2	عدم تأمين الحمولة		
1	تجاوز خاطئ		
1	لسرعة الزائدة		
51	عدم أخذ الحيطة والحذر	10	
16	فقدان السيطرة		
11	عدم المحافظة على مسافة آمنة للمركبة		
7	الرجوع للخلف		
7	الاستدارة		
5	عدم إعطاء حق الأولوية		
5	لانحراف عن مسلك السير		
3	عدم الانصياع لإشارة المرور		
1	تجاوز خاطئ		
1	عدم تأمين وقوف المركبة		
1	عدم تأمين الحمولة		
29	عدم أخذ الحيطة والحذر	11	
19	عدم المحافظة على مسافة آمنة للمركبة		
13	فقدان السيطرة		
10	الاستدارة		
4	عدم إعطاء حق الأولوية		
4	الرجوع للخلف		

العدد	سبب الحادث	الشهر	المحافظة
3	تجاوز خاطئ	11	تابع/ الخليل
2	السير بعكس اتجاه السير		
2	لانحراف عن مسلك السير		
1	عدم الانصياع لإشارة المرور		
30	عدم أخذ الحيطة والحذر	12	
11	عدم المحافظة على مسافة آمنة للمركبة		
11	لانحراف عن مسلك السير		
9	التفاف خاطئ		
7	عدم إعطاء حق الأولوية		
4	عدم الانصياع لإشارة المرور		
4	الرجوع للخلف		
2	تجاوز خاطئ		
2	فقدان السيطرة		
1	عدم تأمين الحمولة		
26	عدم أخذ الحيطة والحذر	1	بيت لحم
12	عدم المحافظة على مسافة آمنة للمركبة		
8	الرجوع للخلف		
6	الاستدارة		
5	لانحراف عن مسلك السير		
3	عدم إعطاء حق الأولوية		
2	تجاوز خاطئ		
2	عدم الانصياع لإشارة المرور		
2	عدم تأمين وقوف المركبة		
1	قيادة متهوره معرض للخطر		
13	عدم المحافظة على مسافة آمنة للمركبة	2	
9	الرجوع للخلف		
4	تجاوز خاطئ		
2	عدم الانصياع لإشارة المرور		
2	عدم أخذ الحيطة والحذر		
2	قيادة متهوره معرض للخطر		
1	عدم إعطاء حق الأولوية		
23	عدم أخذ الحيطة والحذر	3	
18	عدم المحافظة على مسافة آمنة للمركبة		

العدد	سبب الحادث	الشهر	المحافظة
9	الاستدارة	3	تابع/ بيت لحم
5	عدم الانصياع لإشارة المرور		
4	الرجوع للخلف		
2	عدم إعطاء حق الأولوية		
1	تجاوز خاطئ		
1	لانحراف عن مسلك السير		
32	عدم أخذ الحيطة والحذر	4	
14	عدم المحافظة على مسافة آمنة للمركبة		
6	عدم الانصياع لإشارة المرور		
5	عدم إعطاء حق الأولوية		
5	الرجوع للخلف		
4	الاستدارة		
2	تجاوز خاطئ		
2	لانحراف عن مسلك السير		
26	عدم أخذ الحيطة والحذر	5	
12	عدم المحافظة على مسافة آمنة للمركبة		
11	لانحراف عن مسلك السير		
9	الرجوع للخلف		
9	الاستدارة		
5	عدم الانصياع لإشارة المرور		
1	تجاوز خاطئ		
1	عدم تأمين الحمولة		
1	قيادة متهوره معرض للخطر		
1	لسرعة الزائدة		
23	عدم أخذ الحيطة والحذر	6	
9	لانحراف عن مسلك السير		
7	عدم المحافظة على مسافة آمنة للمركبة		
6	عدم تأمين وقوف المركبة		
5	عدم الانصياع لإشارة المرور		
4	الرجوع للخلف		
4	الاستدارة		
3	تجاوز خاطئ		
1	فقدان السيطرة		

العدد	سبب الحادث	الشهر	المحافظة
44	عدم أخذ الحيطة والحذر	7	تابع/ بيت لحم
18	عدم المحافظة على مسافة آمنة للمركبة		
8	الاستدارة		
8	لانحراف عن مسلك السير		
6	عدم إعطاء حق الأولوية		
4	عدم الانصياع لإشارة المرور		
4	الرجوع للخلف		
1	القيادة بدون حذر		
1	تجاوز خاطئ		
1	السير بعكس اتجاه السير		
31	عدم أخذ الحيطة والحذر	8	
12	عدم المحافظة على مسافة آمنة للمركبة		
11	الاستدارة		
8	الرجوع للخلف		
5	تجاوز خاطئ		
5	لانحراف عن مسلك السير		
4	عدم تأمين وقوف المركبة		
3	عدم إعطاء حق الأولوية		
3	عدم الانصياع لإشارة المرور		
1	القيادة بدون حذر		
30	عدم أخذ الحيطة والحذر	9	
12	عدم المحافظة على مسافة آمنة للمركبة		
6	الرجوع للخلف		
5	تجاوز خاطئ		
5	عدم الانصياع لإشارة المرور		
5	لانحراف عن مسلك السير		
4	الاستدارة		
2	عدم إعطاء حق الأولوية		
2	القيادة بدون حذر		
2	عدم تأمين وقوف المركبة		
1	السير بعكس اتجاه السير		
1	قيادة متهوره معرض للخطر		
20	عدم أخذ الحيطة والحذر	10	

العدد	سبب الحادث	الشهر	المحافظة
9	عدم المحافظة على مسافة آمنة للمركبة	10	تابع/ بيت لحم
9	لانحراف عن مسلك السير		
5	عدم إعطاء حق الأولوية		
5	عدم الانصياع لإشارة المرور		
4	الاستدارة		
3	الرجوع للخلف		
1	تجاوز خاطئ		
27	عدم أخذ الحيطة والحذر	11	
8	عدم المحافظة على مسافة آمنة للمركبة		
4	الرجوع للخلف		
3	الاستدارة		
2	لانحراف عن مسلك السير		
1	عدم إعطاء حق الأولوية		
1	عدم الانصياع لإشارة المرور		
21	عدم أخذ الحيطة والحذر	12	
15	عدم المحافظة على مسافة آمنة للمركبة		
7	الرجوع للخلف		
7	لانحراف عن مسلك السير		
5	الاستدارة		
4	عدم الانصياع لإشارة المرور		
3	لسرعة الزائدة		
2	عدم إعطاء حق الأولوية		
30	عدم أخذ الحيطة والحذر	1	نابلس
30	لانحراف عن مسلك السير		
23	عدم المحافظة على مسافة آمنة للمركبة		
20	عدم الانصياع لإشارة المرور		
11	الرجوع للخلف		
7	عدم إعطاء حق الأولوية		
7	التفاف خاطئ		
4	تجاوز خاطئ		
2	الاستدارة		
1	السير بعكس اتجاه السير		
1	قيادة متهوره معرض للخطر		

العدد	سبب الحادث	الشهر	المحافظة
34	لانحراف عن مسلك السير	2	تابع/ نابلس
28	عدم المحافظة على مسافة آمنة للمركبة		
19	عدم الانصياع لإشارة المرور		
16	عدم أخذ الحيطة والحذر		
11	التفاف خاطئ		
7	الرجوع للخلف		
6	تجاوز خاطئ		
4	عدم إعطاء حق الأولوية		
1	عدم تأمين وقوف المركبة		
1	الاستدارة		
1	قيادة متهوره معرض للخطر		
33	لانحراف عن مسلك السير	3	
22	عدم المحافظة على مسافة آمنة للمركبة		
22	عدم أخذ الحيطة والحذر		
17	عدم الانصياع لإشارة المرور		
6	التفاف خاطئ		
5	عدم إعطاء حق الأولوية		
5	الرجوع للخلف		
3	تجاوز خاطئ		
3	الاستدارة		
2	السير بعكس اتجاه السير		
51	لانحراف عن مسلك السير	4	
36	عدم أخذ الحيطة والحذر		
34	عدم المحافظة على مسافة آمنة للمركبة		
22	عدم الانصياع لإشارة المرور		
13	عدم إعطاء حق الأولوية		
11	الرجوع للخلف		
9	التفاف خاطئ		
5	السير بعكس اتجاه السير		
2	الاستدارة		
1	قيادة متهوره معرض للخطر		
54	لانحراف عن مسلك السير	5	
37	عدم أخذ الحيطة والحذر		

العدد	سبب الحادث	الشهر	المحافظة
19	عدم الانصياع لإشارة المرور	5	تايح/ نابلس
16	عدم المحافظة على مسافة آمنة للمركبة		
13	الاستدارة		
9	الرجوع للخلف		
7	عدم تأمين وقوف المركبة		
1	تجاوز خاطئ		
1	قيادة متهوره معرض للخطر		
43	لانحراف عن مسلك السير	6	
41	عدم أخذ الحيطة والحذر		
21	عدم المحافظة على مسافة آمنة للمركبة		
14	عدم الانصياع لإشارة المرور		
10	عدم إعطاء حق الأولوية		
8	الرجوع للخلف		
6	التفاف خاطئ		
2	تجاوز خاطئ		
1	الاستدارة		
1	قيادة متهوره معرض للخطر		
74	لانحراف عن مسلك السير	7	
38	عدم المحافظة على مسافة آمنة للمركبة		
29	عدم أخذ الحيطة والحذر		
21	عدم الانصياع لإشارة المرور		
11	عدم إعطاء حق الأولوية		
9	الرجوع للخلف		
8	تجاوز خاطئ		
7	التفاف خاطئ		
2	عدم تأمين وقوف المركبة		
1	السير بعكس اتجاه السير		
1	قيادة متهوره معرض للخطر		
64	لانحراف عن مسلك السير	8	
24	عدم أخذ الحيطة والحذر		
22	عدم المحافظة على مسافة آمنة للمركبة		
15	عدم الانصياع لإشارة المرور		
11	عدم إعطاء حق الأولوية		

العدد	سبب الحادث	الشهر	المحافظة
9	التفاف خاطئ	8	تايح/ نابلس
6	الرجوع للخلف		
5	عدم تأمين وقوف المركبة		
4	تجاوز خاطئ		
2	القيادة بدون حذر		
2	السير بعكس اتجاه السير		
1	الاستدارة		
1	قيادة متهوره معرض للخطر		
25	لانحراف عن مسلك السير	9	
17	عدم المحافظة على مسافة آمنة للمركبة		
12	عدم أخذ الحيطة والحذر		
5	عدم الانصياع لإشارة المرور		
5	الرجوع للخلف		
4	التفاف خاطئ		
3	تجاوز خاطئ		
2	عدم تأمين وقوف المركبة		
1	عدم إعطاء حق الأولوية		
1	السير بعكس اتجاه السير		
1	فقدان السيطرة		
1	قيادة متهوره معرض للخطر		
1	لسرعة الزائدة		
39	لانحراف عن مسلك السير	10	
26	عدم أخذ الحيطة والحذر		
23	عدم المحافظة على مسافة آمنة للمركبة		
12	عدم الانصياع لإشارة المرور		
9	الرجوع للخلف		
5	عدم إعطاء حق الأولوية		
4	عدم تأمين وقوف المركبة		
2	تجاوز خاطئ		
1	التفاف خاطئ		
1	السير بعكس اتجاه السير		
24	لانحراف عن مسلك السير	11	
22	عدم أخذ الحيطة والحذر		

العدد	سبب الحادث	الشهر	المحافظة
19	عدم المحافظة على مسافة آمنة للمركبة	11	تايح/ نابلس
10	عدم إعطاء حق الأولوية		
6	عدم الانصياع لإشارة المرور		
6	الرجوع للخلف		
4	التفاف خاطئ		
4	الاستدارة		
2	تجاوز خاطئ		
41	لانحراف عن مسلك السير	12	
20	عدم المحافظة على مسافة آمنة للمركبة		
15	عدم الانصياع لإشارة المرور		
15	عدم أخذ الحيطة والحذر		
5	عدم تأمين وقوف المركبة		
4	عدم إعطاء حق الأولوية		
4	تجاوز خاطئ		
4	التفاف خاطئ		
2	الرجوع للخلف		
2	السير بعكس اتجاه السير		
20	عدم أخذ الحيطة والحذر	1	جنين
14	قيادة متهوره معرض للخطر		
6	عدم المحافظة على مسافة آمنة للمركبة		
3	عدم إعطاء حق الأولوية		
3	تجاوز خاطئ		
3	الرجوع للخلف		
2	عدم الانصياع لإشارة المرور		
2	الاستدارة		
2	لانحراف عن مسلك السير		
13	عدم أخذ الحيطة والحذر	2	
7	لسرعة الزائدة		
5	لانحراف عن مسلك السير		
4	عدم المحافظة على مسافة آمنة للمركبة		
3	تجاوز خاطئ		
3	عدم الانصياع لإشارة المرور		
3	الرجوع للخلف		

العدد	سبب الحادث	الشهر	المحافظة
2	التفاف خاطئ	2	تابع/ جنين
1	قيادة متهوره معرض للخطر		
28	عدم أخذ الحيطة والحذر	3	
14	عدم إعطاء حق الأولوية		
8	عدم المحافظة على مسافة آمنة للمركبة		
6	قيادة متهوره معرض للخطر		
4	الرجوع للخلف		
4	الاستدارة		
4	لانحراف عن مسلك السير		
3	السير بعكس اتجاه السير		
2	تجاوز خاطئ		
45	عدم أخذ الحيطة والحذر	4	
9	عدم المحافظة على مسافة آمنة للمركبة		
6	عدم إعطاء حق الأولوية		
6	قيادة متهوره معرض للخطر		
5	الرجوع للخلف		
5	لانحراف عن مسلك السير		
4	الاستدارة		
1	تجاوز خاطئ		
25	لسرعة الزائدة	5	
15	عدم أخذ الحيطة والحذر		
9	الاستدارة		
9	لانحراف عن مسلك السير		
7	عدم المحافظة على مسافة آمنة للمركبة		
4	القيادة بدون حذر		
4	الرجوع للخلف		
3	عدم الانصياع لإشارة المرور		
2	عدم تأمين وقوف المركبة		
1	تجاوز خاطئ		
17	عدم أخذ الحيطة والحذر	6	
12	لسرعة الزائدة		
6	لانحراف عن مسلك السير		
4	عدم الانصياع لإشارة المرور		

العدد	سبب الحادث	الشهر	المحافظة
4	عدم المحافظة على مسافة آمنة للمركبة	6	تابع/ جنين
4	الاستدارة		
3	الرجوع للخلف		
2	القيادة بدون حذر		
2	تجاوز خاطئ		
26	لسرعة الزائدة	8	
10	عدم إعطاء حق الأولوية		
10	عدم المحافظة على مسافة آمنة للمركبة		
7	الاستدارة		
7	عدم أخذ الحيطة والحذر		
7	لانحراف عن مسلك السير		
4	تجاوز خاطئ		
3	القيادة بدون حذر		
2	عدم تأمين وقوف المركبة		
1	الرجوع للخلف		
1	السير بعكس اتجاه السير		
21	لسرعة الزائدة	9	
11	عدم أخذ الحيطة والحذر		
10	عدم المحافظة على مسافة آمنة للمركبة		
6	الاستدارة		
6	لانحراف عن مسلك السير		
5	عدم إعطاء حق الأولوية		
5	تجاوز خاطئ		
3	القيادة بدون حذر		
3	عدم الانصياع لإشارة المرور		
3	الرجوع للخلف		
2	عدم تأمين وقوف المركبة		
22	عدم أخذ الحيطة والحذر	10	
8	قيادة متهوره معرض للخطر		
7	عدم إعطاء حق الأولوية		
3	عدم المحافظة على مسافة آمنة للمركبة		
2	الرجوع للخلف		
1	الاستدارة		

العدد	سبب الحادث	الشهر	المحافظة
1	لانحراف عن مسلك السير	10	تابع/ جنين
10	عدم المحافظة على مسافة آمنة للمركبة	11	
10	عدم أخذ الحيطة والحذر		
9	لانحراف عن مسلك السير		
7	عدم إعطاء حق الأولوية		
6	قيادة متهورة معرض للخطر		
3	الاستدارة		
2	عدم الانصياع لإشارة المرور		
1	الرجوع للخلف		
1	فقدان السيطرة		
14	عدم أخذ الحيطة والحذر	12	
13	لسرعة الزائدة		
4	عدم إعطاء حق الأولوية		
3	القيادة بدون حذر		
3	عدم المحافظة على مسافة آمنة للمركبة		
3	الاستدارة		
2	لانحراف عن مسلك السير		
1	تجاوز خاطئ		
5	قيادة متهورة معرض للخطر	1	طوباس
3	الاستدارة		
2	عدم المحافظة على مسافة آمنة للمركبة		
2	عدم أخذ الحيطة والحذر		
7	عدم أخذ الحيطة والحذر	2	
2	عدم المحافظة على مسافة آمنة للمركبة		
2	قيادة متهورة معرض للخطر		
1	عدم إعطاء حق الأولوية		
1	تجاوز خاطئ		
1	الرجوع للخلف		
1	الاستدارة		
3	عدم أخذ الحيطة والحذر	3	
2	عدم إعطاء حق الأولوية		
2	لسرعة الزائدة		
1	تجاوز خاطئ		

العدد	سبب الحادث	الشهر	المحافظة
1	الرجوع للخلف	3	تابع/ طوباس
1	عدم المحافظة على مسافة آمنة للمركبة		
1	الاستدارة		
7	القيادة بدون حذر	4	
3	عدم أخذ الحيطة والحذر		
1	عدم الانصياع لإشارة المرور		
1	الرجوع للخلف		
1	عدم المحافظة على مسافة آمنة للمركبة		
1	الاستدارة		
1	لسرعة الزائدة		
5	عدم المحافظة على مسافة آمنة للمركبة	5	
3	لسرعة الزائدة		
1	القيادة بدون حذر		
1	تجاوز خاطئ		
1	الرجوع للخلف		
1	لانحراف عن مسلك السير		
6	القيادة بدون حذر	6	
3	عدم المحافظة على مسافة آمنة للمركبة		
3	لسرعة الزائدة		
2	تجاوز خاطئ		
2	لانحراف عن مسلك السير		
1	عدم الانصياع لإشارة المرور		
1	الرجوع للخلف		
1	قيادة متهورة معرض للخطر		
4	لسرعة الزائدة	7	
2	الرجوع للخلف		
2	الاستدارة		
1	القيادة بدون حذر		
1	تجاوز خاطئ		
1	عدم أخذ الحيطة والحذر		
1	لانحراف عن مسلك السير		
7	لسرعة الزائدة	8	
3	القيادة بدون حذر		

العدد	سبب الحادث	الشهر	المحافظة
2	التفاف خاطئ	8	تابع/ طوباس
2	لانحراف عن مسلك السير		
1	عدم الانصياع لإشارة المرور		
1	الرجوع للخلف		
1	عدم المحافظة على مسافة آمنة للمركبة		
1	السير بعكس اتجاه السير		
1	الاستدارة		
3	القيادة بدون حذر	9	
2	عدم إعطاء حق الأولوية		
2	عدم الانصياع لإشارة المرور		
2	الاستدارة		
1	الرجوع للخلف		
1	عدم تأمين وقوف المركبة		
1	لانحراف عن مسلك السير		
1	لسرعة الزائدة		
6	عدم أخذ الحيطة والحذر	10	
2	تجاوز خاطئ		
1	قيادة متهوره معرض للخطر		
2	عدم المحافظة على مسافة آمنة للمركبة	11	
2	قيادة متهوره معرض للخطر		
1	تجاوز خاطئ		
1	الاستدارة		
1	عدم أخذ الحيطة والحذر		
3	القيادة بدون حذر	12	
2	الاستدارة		
1	عدم المحافظة على مسافة آمنة للمركبة		
1	لسرعة الزائدة		
7	عدم أخذ الحيطة والحذر	1	طولكرم
4	لانحراف عن مسلك السير		
3	تجاوز خاطئ		
2	عدم الانصياع لإشارة المرور		
2	الاستدارة		
1	عدم إعطاء حق الأولوية		

العدد	سبب الحادث	الشهر	المحافظة
7	عدم أخذ الحيطة والحذر	2	تابع/ طولكرم
6	لانحراف عن مسلك السير		
4	عدم تأمين وقوف المركبة		
2	التفاف خاطئ		
1	عدم إعطاء حق الأولوية		
1	عدم المحافظة على مسافة آمنة للمركبة		
9	لانحراف عن مسلك السير	3	
8	قيادة متهوره معرض للخطر		
4	عدم إعطاء حق الأولوية		
4	الاستدارة		
3	عدم المحافظة على مسافة آمنة للمركبة		
2	الرجوع للخلف		
2	السير بعكس اتجاه السير		
1	عدم الانصياع لإشارة المرور		
17	لانحراف عن مسلك السير	4	
10	عدم أخذ الحيطة والحذر		
4	عدم الانصياع لإشارة المرور		
3	القيادة بدون حذر		
3	عدم المحافظة على مسافة آمنة للمركبة		
2	تجاوز خاطئ		
2	الاستدارة		
1	عدم تأمين وقوف المركبة		
20	لانحراف عن مسلك السير	5	
5	عدم أخذ الحيطة والحذر		
3	الرجوع للخلف		
3	الاستدارة		
2	القيادة بدون حذر		
2	عدم الانصياع لإشارة المرور		
2	عدم المحافظة على مسافة آمنة للمركبة		
1	تجاوز خاطئ		
1	السير بعكس اتجاه السير		
10	لانحراف عن مسلك السير	6	
9	عدم أخذ الحيطة والحذر		

العدد	سبب الحادث	الشهر	المحافظة
6	عدم المحافظة على مسافة آمنة للمركبة	6	تابع/ طولكرم
5	الرجوع للخلف		
3	الاستدارة		
2	القيادة بدون حذر		
2	عدم الانصياع لإشارة المرور		
17	لانحراف عن مسلك السير	7	
5	عدم الانصياع لإشارة المرور		
5	عدم أخذ الحيطة والحذر		
4	القيادة بدون حذر		
4	الاستدارة		
3	عدم تأمين وقوف المركبة		
2	الرجوع للخلف		
2	عدم المحافظة على مسافة آمنة للمركبة		
1	عدم إعطاء حق الأولوية		
1	تجاوز خاطئ		
21	لانحراف عن مسلك السير	8	
11	عدم المحافظة على مسافة آمنة للمركبة		
9	عدم أخذ الحيطة والحذر		
5	القيادة بدون حذر		
4	الرجوع للخلف		
3	عدم الانصياع لإشارة المرور		
2	الاستدارة		
1	تجاوز خاطئ		
1	عدم تأمين وقوف المركبة		
10	لانحراف عن مسلك السير	9	
8	عدم أخذ الحيطة والحذر		
6	عدم المحافظة على مسافة آمنة للمركبة		
2	عدم إعطاء حق الأولوية		
2	عدم تأمين وقوف المركبة		
1	القيادة بدون حذر		
1	عدم الانصياع لإشارة المرور		
1	الرجوع للخلف		
1	الاستدارة		

العدد	سبب الحادث	الشهر	المحافظة
1	لسرعة الزائدة	9	تابع/ طولكرم
8	عدم أخذ الحيطة والحذر	10	
6	عدم المحافظة على مسافة آمنة للمركبة		
6	لانحراف عن مسلك السير		
3	الاستدارة		
2	تجاوز خاطئ		
2	عدم الانصياع لإشارة المرور		
1	عدم إعطاء حق الأولوية		
1	الرجوع للخلف		
1	فقدان السيطرة		
1	قيادة متهوره معرض للخطر		
14	عدم أخذ الحيطة والحذر	11	
10	لانحراف عن مسلك السير		
4	عدم المحافظة على مسافة آمنة للمركبة		
2	عدم إعطاء حق الأولوية		
1	الرجوع للخلف		
1	السير بعكس اتجاه السير		
1	الاستدارة		
1	لسرعة الزائدة		
6	الاستدارة	12	
6	لانحراف عن مسلك السير		
3	عدم المحافظة على مسافة آمنة للمركبة		
3	عدم تأمين وقوف المركبة		
3	عدم أخذ الحيطة والحذر		
2	عدم الانصياع لإشارة المرور		
2	الرجوع للخلف		
1	قيادة متهوره معرض للخطر		
1	لسرعة الزائدة		
5	عدم أخذ الحيطة والحذر	1	سلفيت
2	عدم إعطاء حق الأولوية		
2	عدم المحافظة على مسافة آمنة للمركبة		
1	تجاوز خاطئ		
1	عدم الانصياع لإشارة المرور		

العدد	سبب الحادث	الشهر	المحافظة
1	الرجوع للخلف	1	تابع/ سلفيت
1	فقدان السيطرة		
6	عدم أخذ الحيطة والحذر	2	
4	فقدان السيطرة		
4	لانحراف عن مسلك السير		
2	الرجوع للخلف		
1	عدم المحافظة على مسافة آمنة للمركبة		
1	الاستدارة		
4	فقدان السيطرة	3	
3	القيادة بدون حذر		
2	الرجوع للخلف		
2	عدم أخذ الحيطة والحذر		
2	لانحراف عن مسلك السير		
1	عدم إعطاء حق الأولوية		
1	عدم الانصياع لإشارة المرور		
1	عدم تأمين الحمولة		
7	القيادة بدون حذر	4	
3	فقدان السيطرة		
2	الرجوع للخلف		
1	عدم إعطاء حق الأولوية		
1	عدم الانصياع لإشارة المرور		
1	عدم المحافظة على مسافة آمنة للمركبة		
1	عدم أخذ الحيطة والحذر		
3	القيادة بدون حذر	5	
2	الرجوع للخلف		
2	عدم المحافظة على مسافة آمنة للمركبة		
2	فقدان السيطرة		
2	لانحراف عن مسلك السير		
1	عدم الانصياع لإشارة المرور		
1	السير بعكس اتجاه السير		
4	عدم أخذ الحيطة والحذر	6	
3	فقدان السيطرة		
1	عدم الانصياع لإشارة المرور		

العدد	سبب الحادث	الشهر	المحافظة
5	فقدان السيطرة	6	تابع/ سلفيت
4	عدم أخذ الحيطة والحذر	7	
3	عدم إعطاء حق الأولوية		
2	الاستدارة		
2	لانحراف عن مسلك السير		
1	عدم الانصياع لإشارة المرور		
1	الرجوع للخلف		
1	عدم المحافظة على مسافة آمنة للمركبة		
4	عدم أخذ الحيطة والحذر	8	
4	لانحراف عن مسلك السير		
3	فقدان السيطرة		
2	عدم الانصياع لإشارة المرور		
2	الاستدارة		
1	عدم إعطاء حق الأولوية		
1	عدم المحافظة على مسافة آمنة للمركبة		
5	فقدان السيطرة	9	
4	الرجوع للخلف		
3	عدم إعطاء حق الأولوية		
3	عدم أخذ الحيطة والحذر		
3	لانحراف عن مسلك السير		
1	عدم المحافظة على مسافة آمنة للمركبة		
1	الاستدارة		
4	فقدان السيطرة	10	
3	عدم المحافظة على مسافة آمنة للمركبة		
2	عدم أخذ الحيطة والحذر		
1	تجاوز خاطئ		
1	الرجوع للخلف		
1	الاستدارة		
1	لانحراف عن مسلك السير		
5	فقدان السيطرة	11	
4	عدم أخذ الحيطة والحذر		
2	عدم الانصياع لإشارة المرور		
1	عدم إعطاء حق الأولوية		

العدد	سبب الحادث	الشهر	المحافظة
1	الرجوع للخلف	11	تايح/ سلفيت
8	عدم أخذ الحيطة والحذر	12	
3	فقدان السيطرة		
3	لانحراف عن مسلك السير		
1	عدم الانصياع لإشارة المرور		
1	عدم المحافظة على مسافة آمنة للمركبة		
8	عدم أخذ الحيطة والحذر	1	قافيلية
7	لانحراف عن مسلك السير		
2	الرجوع للخلف		
2	عدم المحافظة على مسافة آمنة للمركبة		
4	عدم إعطاء حق الأولوية	3	
4	عدم أخذ الحيطة والحذر		
1	تجاوز خاطئ		
1	عدم الانصياع لإشارة المرور		
1	الرجوع للخلف		
1	لانحراف عن مسلك السير		
9	القيادة بدون حذر	4	
6	لانحراف عن مسلك السير		
4	الرجوع للخلف		
2	عدم إعطاء حق الأولوية		
2	عدم الانصياع لإشارة المرور		
2	عدم المحافظة على مسافة آمنة للمركبة		
1	عدم أخذ الحيطة والحذر		
1	لسرعة الزائدة		
9	لانحراف عن مسلك السير	5	
5	القيادة بدون حذر		
2	عدم الانصياع لإشارة المرور		
2	عدم أخذ الحيطة والحذر		
1	الرجوع للخلف		
1	عدم المحافظة على مسافة آمنة للمركبة		
1	لسرعة الزائدة		
11	لانحراف عن مسلك السير	6	
8	عدم أخذ الحيطة والحذر		

العدد	سبب الحادث	الشهر	المحافظة
5	عدم المحافظة على مسافة آمنة للمركبة	6	تابع / قلقيلية
4	القيادة بدون حذر		
2	عدم الانصياع لإشارة المرور		
1	الرجوع للخلف		
1	السير بعكس اتجاه السير		
1	لسرعة الزائدة		
8	عدم أخذ الحيطة والحذر	7	
6	لانحراف عن مسلك السير		
4	القيادة بدون حذر		
3	عدم المحافظة على مسافة آمنة للمركبة		
2	عدم إعطاء حق الأولوية		
2	عدم الانصياع لإشارة المرور		
2	الرجوع للخلف		
15	لانحراف عن مسلك السير	8	
6	عدم إعطاء حق الأولوية		
5	عدم أخذ الحيطة والحذر		
3	القيادة بدون حذر		
2	الرجوع للخلف		
2	عدم المحافظة على مسافة آمنة للمركبة		
2	السير بعكس اتجاه السير		
1	عدم الانصياع لإشارة المرور		
1	الاستدارة		
5	عدم أخذ الحيطة والحذر	9	
3	القيادة بدون حذر		
2	لانحراف عن مسلك السير		
1	عدم إعطاء حق الأولوية		
1	عدم المحافظة على مسافة آمنة للمركبة		
1	السير بعكس اتجاه السير		
1	لسرعة الزائدة		
4	عدم أخذ الحيطة والحذر	10	
3	الرجوع للخلف		
2	عدم إعطاء حق الأولوية		
2	لانحراف عن مسلك السير		

العدد	سبب الحادث	الشهر	المحافظة
1	عدم الانصياع لإشارة المرور	10	تابع / قلقيلية
1	عدم المحافظة على مسافة آمنة للمركبة		
6	عدم أخذ الحيطة والحذر	11	
4	قيادة متهوره معرض للخطر		
3	عدم الانصياع لإشارة المرور		
1	عدم إعطاء حق الأولوية		
1	تجاوز خاطئ		
1	الرجوع للخلف		
1	لانحراف عن مسلك السير		
3	عدم إعطاء حق الأولوية	12	
3	الرجوع للخلف		
3	عدم أخذ الحيطة والحذر		
2	القيادة بدون حذر		
2	لانحراف عن مسلك السير		
1	تجاوز خاطئ		
1	عدم الانصياع لإشارة المرور		
1	التفاف خاطئ		
1	عدم المحافظة على مسافة آمنة للمركبة		
1	الاستدارة		
5	لانحراف عن مسلك السير	1	اريجا
4	عدم أخذ الحيطة والحذر		
3	عدم إعطاء حق الأولوية		
3	عدم المحافظة على مسافة آمنة للمركبة		
7	عدم أخذ الحيطة والحذر	2	
4	عدم المحافظة على مسافة آمنة للمركبة		
2	عدم الانصياع لإشارة المرور		
2	الرجوع للخلف		
9	القيادة بدون حذر	3	
1	عدم إعطاء حق الأولوية		
9	القيادة بدون حذر	4	
8	عدم المحافظة على مسافة آمنة للمركبة		
5	لانحراف عن مسلك السير		
2	تجاوز خاطئ		

العدد	سبب الحادث	الشهر	المحافظة
2	الرجوع للخلف	4	تابع / اريحا
1	عدم الانصياع لإشارة المرور		
1	السير بعكس اتجاه السير		
1	لسرعة الزائدة		
11	القيادة بدون حذر	5	
4	عدم المحافظة على مسافة آمنة للمركبة		
4	لانحراف عن مسلك السير		
1	الرجوع للخلف		
1	الاستدارة		
1	لسرعة الزائدة		
7	القيادة بدون حذر	6	
4	عدم المحافظة على مسافة آمنة للمركبة		
2	عدم الانصياع لإشارة المرور		
2	لانحراف عن مسلك السير		
1	الرجوع للخلف		
1	السير بعكس اتجاه السير		
1	الاستدارة		
1	لسرعة الزائدة		
5	القيادة بدون حذر	7	
5	الاستدارة		
4	عدم إعطاء حق الأولوية		
4	لانحراف عن مسلك السير		
2	عدم الانصياع لإشارة المرور		
2	الرجوع للخلف		
1	تجاوز خاطئ		
1	عدم المحافظة على مسافة آمنة للمركبة		
10	القيادة بدون حذر	8	
9	لانحراف عن مسلك السير		
4	عدم الانصياع لإشارة المرور		
3	عدم إعطاء حق الأولوية		
3	الاستدارة		
1	تجاوز خاطئ		
1	الرجوع للخلف		

العدد	سبب الحادث	الشهر	المحافظة
1	عدم المحافظة على مسافة آمنة للمركبة	8	تايح / اريحا
1	قيادة متهوره معرض للخطر		
10	عدم أخذ الحيطة والحذر	10	
5	عدم المحافظة على مسافة آمنة للمركبة		
4	الاستدارة		
2	عدم إعطاء حق الأولوية		
2	لانحراف عن مسلك السير		
1	تجاوز خاطئ		
1	عدم الانصياع لإشارة المرور		
1	السير بعكس اتجاه السير		
8	قيادة متهوره معرض للخطر	11	
5	عدم إعطاء حق الأولوية		
3	عدم أخذ الحيطة والحذر		
2	عدم الانصياع لإشارة المرور		
1	عدم المحافظة على مسافة آمنة للمركبة		
1	الاستدارة		
1	لانحراف عن مسلك السير		
4	القيادة بدون حذر	12	
3	عدم المحافظة على مسافة آمنة للمركبة		
2	عدم الانصياع لإشارة المرور		
2	الرجوع للخلف		
2	لانحراف عن مسلك السير		
1	تجاوز خاطئ		
7,539	المجموع		

جدول رقم (21)

أنواع المركبات المتسببة في الحوادث حسب المحافظة ونوع المركبة خلال عام 2012

نوع المركبة										العدد	المحافظة
حفار	مركبة مشطوبة	مركبة يجرها حيوان	جرار زراعي	حافلة	دراجة	شاحنة	مركبة تجارية	مركبة عمومي	مركبة خصوصية		
3	1	3	3	18	29	82	224	483	2,528	3,374	رام الله
1	5	2	9	33	27	7	269	563	1,948	2,864	نابلس
1	7	0	2	0	10	16	84	169	778	1,067	الخليل
				2	2	54	11	98	660	827	بيت لحم
		2	12	3	12	44	74	93	525	765	جنين
2	1	1		1	8	21	45	78	275	432	طولكرم
			1	2	4	21	12	44	289	373	الضواحي
1		6	3	2	14	11	49	46	227	359	قلقيلية
		1		1	7	8	32	22	160	231	اريجا
1	1		3		2	2	7	15	158	189	سلفيت
			3	1	2	11	5	11	127	160	طوباس
9	15	15	36	63	117	277	812	1,622	7,675	10,641	المجموع

جدول رقم (21)

أنواع المركبات المتسببة في الحوادث حسب الشهر ونوع المركبة خلال عام 2012

نوع المركبة										العدد	الشهر
حفار	مركبة مشطوبة	مركبة يجرها حيوان	جرار زراعي	حافلة	دراجة	شاحنة	مركبة تجارية	مركبة عمومي	مركبة خصوصية		
1	3		2	2	5	33	78	123	556	803	1
	6		3	4	1	38	59	115	548	774	2
0	0	0	0	9	6	20	52	115	473	675	3
2	2	1	5	8	9	24	92	179	819	1141	4
		5	6	2	14	18	67	139	775	1026	5
1		2	6	3	16	23	64	145	660	920	6
1	4	1	3	1	14	18	80	173	801	1096	7
1		1	2	4	16	11	81	168	760	1044	8
		3	3	5	12	14	47	121	625	830	9
			4	2	13	28	67	123	588	825	10
1		1	2	6	6	19	67	99	506	707	11
2		1		17	5	31	58	122	564	800	12
9	15	15	36	63	117	277	812	1,622	7,675	10,641	المجموع

جدول رقم (22)

أنواع المركبات المتسببة في الحوادث حسب المحافظة والشهر ونوع المركبة خلال عام 2012

نوع المركبة										المجموع	الشهر	المحافظة
حفار	مركبة مشطوبة	مركبة يجرها حيوان	جرار زراعي	حافلة	دراجة	شاحنة	مركبة تجارية	مركبة عمومي	مركبة خصوصية			
						1		2	15	18	1	الضواحي
						2		4	18	24	2	
				1		2		4	25	32	4	
					1	3		5	25	34	5	
						1		3	6	10	6	
			1		1	4	9	9	78	102	7	
					1	2	1	7	24	35	8	
					1		1	5	48	55	9	
						1		4	18	23	10	
				1			1		14	16	11	
						5		1	18	24	12	
1						15	18	25	158	217	1	
	1		1			7	18	29	180	236	2	
				1		7	20	37	174	239	3	
1					3	6	18	45	280	353	4	
		1	1		3	5	20	41	260	331	5	

نوع المركبة										المجموع	الشهر	المحافظة
حفار	مركبة مشطوبة	مركبة يجرها حيوان	جرار زراعي	حافلة	دراجة	شاحنة	مركبة تجارية	مركبة عمومي	مركبة خصوصية			
1		1	1	1	6	8	25	47	214	302	6	تابع/ رام الله
					3	4	20	38	193	259	7	
					3	3	12	52	231	301	8	
					7	2	22	43	231	306	9	
					1	10	11	46	220	288	10	
					2	6	23	37	174	245	11	
					14	9	17	43	213	297	12	
1	2 5				1		14	17	62	96	1	الخليل
					1	7	7	10	50	80	2	
							13	19	98	130	4	
							10	13	82	105	5	
						4	5	24	60	93	6	
					2	3	1	25	106	137	7	
					1		7	3	48	59	8	
					1		3	17	65	86	9	
					4	2	11	12	81	112	10	
							8	13	66	87	11	
							5	16	60	82	12	
											8	
11		6	46	63							2	

نوع المركبة										المجموع	الشهر	المحافظة	
حفار	مركبة مشطوية	مركبة يجرها حيوان	جرار زراعي	حافلة	دراجة	شاحنة	مركبة تجارية	مركبة عمومي	مركبة خصوصية				
				1		3		10	49	63	3	تابع / بيت لحم	
						3		14	54	71	4		
						2		7	70	79	5		
					1	4		13	58	64	6		
							10	9	77	95	7		
				1		5		7	64	83	8		
					1	4	1	9	63	76	9		
						6		4	41	56	10		
						8		5	36	46	11		
								5	51	64	12		
			1	2	1		28	40	167	239	1		نابلس
			1	4		3	19	53	164	244	2		
				6	2		17	45	139	209	3		
	1		1	7	1		33	71	206	320	4		
		1	3	1	6		20	56	186	273	5		
					4		17	44	174	239	6		
	4		1	1	4		37	67	249	364	7		
1				4	3		26	49	187	269	8		
			2	1	1	2	4	31	100	141	9		
				2	3	1	27	37	130	200	10		

نوع المركبة										المجموع	الشهر	المحافظة
حفار	مركبة مشطوبة	مركبة يجرها حيوان	جرار زراعي	حافلة	دراجة	شاحنة	مركبة تجارية	مركبة عمومي	مركبة خصوصية			
		1		3	1		19	26	122	172	11	تابع/ نابلس
				2	1	1	22	44	124	194	12	
			1		1	5	9	17	47	79	1	جنين
						3	5	2	45	56	2	
					1	5	6	14	47	73	3	
			1		1	6	9	9	54	80	4	
		1	2		1	6	5	2	60	77	5	
			3			4	5	5	52	69	6	
			1		3	4	12	18	75	113	8	
		1	1	3	2	1	11	8	51	78	9	
			2		1	4	3	7	28	45	10	
			1		1	5	4	5	33	49	11	
					1	1	5	6	33	46	12	
			1		1	2		2	8	14	1	
						4		3	9	16	2	
									11	11	3	
			1				1	2	12	16	4	
							3	1	9	13	5	
				1	1	2			15	19	6	
									12	12	7	

نوع المركبة										المجموع	الشهر	المحافظة
حفار	مركبة مشطوبة	مركبة يجرها حيوان	جرار زراعي	حافلة	دراجة	شاحنة	مركبة تجارية	مركبة عمومي	مركبة خصوصية			
			1				1	3	20	20	8	تابع/ طوباس
									12	16	9	
									9	9	10	
						2			4	7	11	
						1			6	7	12	
	1			1			5	3	13	21	1	طولكرم
							7	3	12	22	2	
						4	4	6	19	33	3	
	1				3	2	4	9	28	47	4	
					1		2	6	34	43	5	
1				1	1	4	2	10	20	39	6	
					1	3	3	9	28	44	7	
1					1		7	13	36	58	8	
						2	3	3	25	33	9	
						4	2	3	22	31	10	
		1			1		4	10	19	34	11	
						2	2	3	19	27	12	
	1							1	11	13	1	سلفيت
						1	1	3	13	18	2	
									16	16	3	

نوع المركبة										المجموع	الشهر	المحافظة					
حفار	مركبة مشطوبة	مركبة يجرها حيوان	جرار زراعي	حافلة	دراجة	شاحنة	مركبة تجارية	مركبة عمومي	مركبة خصوصية								
1			1				1	1	12	16	4	تابع/ سلفيت					
								2	2	9	13		5				
						1				1	7		10	6			
						1							17	19	7		
													17	17	8		
									1		3		16	20	9		
										2	2		14	18	10		
											1		12	13	11		
										1	1		14	16	12		
			1				1	3	1	4	5		15	24	1	قليلية	
										1	3		1	12	21		3
						1	1			3	9		1	30	45		4
2		1					1	3	6	21	36	5					
2	1						2	7	3	40	55	6					
							1	7	8	24	40	7					
	1						3	2	3	14	33	56	8				
								1	2	1	14	19	9				
							2	2	4	2	7	17	10				
							1		3	2	11	17	11				
									1	4	3	20	29	12			

نوع المركبة										المجموع	الشهر	المحافظة
حفار	مركبة مشطوبة	مركبة يجرها حيوان	جرار زراعي	حافلة	دراجة	شاحنة	مركبة تجارية	مركبة عمومي	مركبة خصوصية			
					1	2		3	9	15	1	اربا
							2	2	11	15	2	
							2	2	6	10	3	
					1	2	4	4	20	31	4	
						1	2		19	22	5	
					1		3	2	14	20	6	
							3	4	17	24	7	
		1			1		3	3	25	33	8	
					1		6	1	18	26	10	
							5	1	15	21	11	
				1	2	3	2		6	14	12	
9	15	15	36	63	117	277	812	1,622	7,675	10,641	المجموع	