



## دولة فلسطين

وزارة النقل والمواصلات

مشروع تعزيز قدرات الوزارة لقياس انبعاث الغازات العادمة من المركبات بالشراكة مع الامم المتحدة



تقرير زيارة البعثة الفنية للمملكة الاردنية الهاشمية بتاريخ 2016/7/28-24

فريق البعثة:

م.نزيه قبها م.ياسر عودة ا.دعاء الزغير ا.عطية مفرح م.زياد العتبة

## المقدمة

يعتبر التغير المناخي من اهم القضايا التي تشغل العالم منذ فترة زمنية بسبب الاثار السلبية على البيئة بجميع جوانبها , حتى اصبح هناك ضرورة ملحة لتكاتف المجتمع الدولي للحد من الجوانب السلبية للتغير المناخي , حيث ان انبعاث الغازات الدفيئة من اهم الاسباب التي اثرت بشكل ملحوظ على حياة الانسان بشكل خاص وعلى الطبيعة بشكل عام , ويعد قطاع النقل والمواصلات من اهم القطاعات التي تسببت بانبعاث هذه الغازات .

وعليه كان لا بد من التعامل مع هذا الاثر السلبي بجدية للحد منه لما له من تاثير على الصحة والزراعة والغذاء وارتفاع درجات الحرارة.

وبما ان هذا الموضوع يعتبر اهتمام اقليمي فانه يجب التواصل مع الدول المجاورة والاطلاع على تجاربهم بالخصوص, ومن هنا كانت رؤية البعثة الفنية بهدف واضح وهو ايجاد ذراع قوية لتنفيذ السياسات والقوانين التي تحد من انبعاث الغازات و توفير الوعي والثقافة اللازمة للمجتمع لترشيد استهلاك الوقود والتعامل مع ملف التغير المناخي ضمن المعايير والدراسات الدولية , وجلب التمويل اللازم لتنفيذ هذه السياسات وتنفيذ المشاريع الاقليمية بالخصوص.



# إدارة الأمن العام في سطور

## النشأة التاريخية للإدارة

ادارة ترخيص السواقين والمركبات هي إحدى الإدارات الخدمية في مديرية الأمن العام والتي تعود نشأتها التاريخية إلى عام 1926م ، وكانت الإدارة معنية بتقديم كافة الخدمات المتعلقة بتسجيل وترخيص السواقين والمركبات حيث كانت تعمل بموجب قانون النقل على الطرق، وكانت تسمى آنذاك بدائرة السير، وترتبط مع قائد الجيش العربي الأردني. وبقيت كذلك حتى عام (1946) م إلى أن تم فك ارتباطها عن قيادة الجيش وسميت بإدارة السير والترخيص.

ولمواكبة التطور العمراني والسكاني فقد تم استحداث عدد من الفروع في كل من مدن :القدس و نابلس، والخليل ، إربد وذلك في عام (1950) م ، و في عام (1968) م تم فصل إدارة الترخيص عن إدارة السير، مع استحداث فروع إدارة السير في كل من مدن : الزرقاء ، والسلط ، ومعان ، والكرك.

تم في عام (1982- 1990م) إنشاء فرع ترخيص المفروق وقسم ترخيص الشاحنات العمومية وقسم ترخيص غرب عمان وقسم ترخيص مآدبا وقسم ترخيص المنطقة الحرة في الزرقاء.

تم في عام (1990- 2002م) استحداث أقسام ترخيص في جميع محافظات المملكة وتم استكمال العمل الآلي في جميع أقسام الترخيص وهكذا أصبحت إدارة الترخيص تقدم خدماتها من خلال أقسامها المنتشرة في جميع محافظات المملكة.

تم في عام 2003م تم اختيار إدارة ترخيص السواقين والمركبات لتكون إحدى المؤسسات التي تم إدخالها ضمن المسارات السريعة لمشروع الحكومة الالكترونية، ومع نهاية عام 2005م تم إنجاز المرحلتين ، التمهيدية والأولى منه ، وفي عام 2006م تم البدء بتنفيذ المرحلة الثانية.

لم تقف الإدارة عند هذا الحد بل تابعت مسيرة التطوير والتحسين المستمر على خدماتها حيث قامت بأتمة الفحص النظري في مركز الإدارة بالتعاون مع وزارة تطوير القطاع العام – صندوق الإبداع والتميز.

وحيث أن البرمجيات والمناهج أصبحت متوفرة لديها فقد وضعت ضمن برامج عملها أتمة الفحص النظري في كافة أقسام الترخيص المنتشرة في المملكة وذلك ضمن برنامج زمني مراعية بذلك الأولويات وحجم العمل في القسم ، وكل ذلك بهدف التميز في تقديم الخدمة وإختصار الوقت على متلقيها وضمان الشفافية الإجرائية في عملية الفحص.

وإستكمالاً لعملية تحسين الخدمات باشرت الإدارة في النصف الثاني من عام 2007م بحوسبة إجراءات الفحص الفني في كل من قسم ترخيص الشونة الجنوبية الذي تم استحداثه في نهاية عام 2006م وقسم ترخيص جنوب عمان، هذا وسيتم حوسبة كافة مسارب الفحص الفني وذلك حسب برنامج زمني وضع لهذه الغاية.

لقد واكب مسيرة التحسين والتطوير التي تم ذكرها إعادة النظر في عدد من الأنظمة والتعليمات بحيث تضمن تسهيل وتبسيط الإجراءات والتحسين المستمر على تقديم الخدمة، ففي عام 2008م تم إعادة هيكلة الإدارة وإعداد هيكل تنظيمي جديد تضمن إستحداث عدد من الأقسام والفروع أهمها قسم التدريب ، وقسم الشؤون القانونية والقضائية /المستشار القانوني ، وفرع الرقابة والمتابعة ، وفرع المستثمرين ومكتب خدمة العسكريين، كما أستحدث مؤخراً قسم ترخيص شمال عمان في منطقة شفا بدران.

## الاهداف الاستراتيجية لادارة الترخيص :-

- الاستثمار الامثل للموارد البشرية المتاحة .
- تطوير اجراءات الفحص لطالبي رخص السواقة .
- تعميق ادارة معرفة كفوءة لدى العاملين .
- تطوير اجراءات الفحص الفني للمركبات .
- المساهمة في رفع مستوى الوعي والثقافة المرورية لدى المواطنين .
- دعم المجتمع المحلي من خلال المشاركة في بعض النشاطات ضمن الامكانيات المتاحة .



## الخدمات الرئيسية التي تقدمها إدارة الترخيص

### أولاً:- في مجال ترخيص السواقين:

1. المراقبة والإشراف على مراكز تدريب السواقة.
2. فحص وتقييم المتقدمين للحصول على رخص السوق بجميع فئاتها.
3. إصدار وتجديد رخص السوق المنتهية.
4. استبدال الرخص العربية والأجنبية وفقاً للتعليمات الصادرة بهذا الخصوص.

### ثانياً:- في مجال تسجيل وترخيص المركبات:

1. فحص المركبات فنياً والتأكد من صلاحيتها للسير على الطرق.
2. تسجيل المركبات وتجديد ترخيصها سنوياً على اختلاف أنواعها.
3. إجراء كافة العقود العدلية المتعلقة بالمركبات.
4. تنفيذ قرارات المحاكم المتعلقة بقضايا المركبات.

ثالثاً:- تزويد الجهات الرسمية بالمعلومات والإحصائيات المتعلقة بأعداد السواقين والمركبات حسب الفئات المختلفة من خلال الأقسام المختصة.

### رابعاً:- المساهمة في:

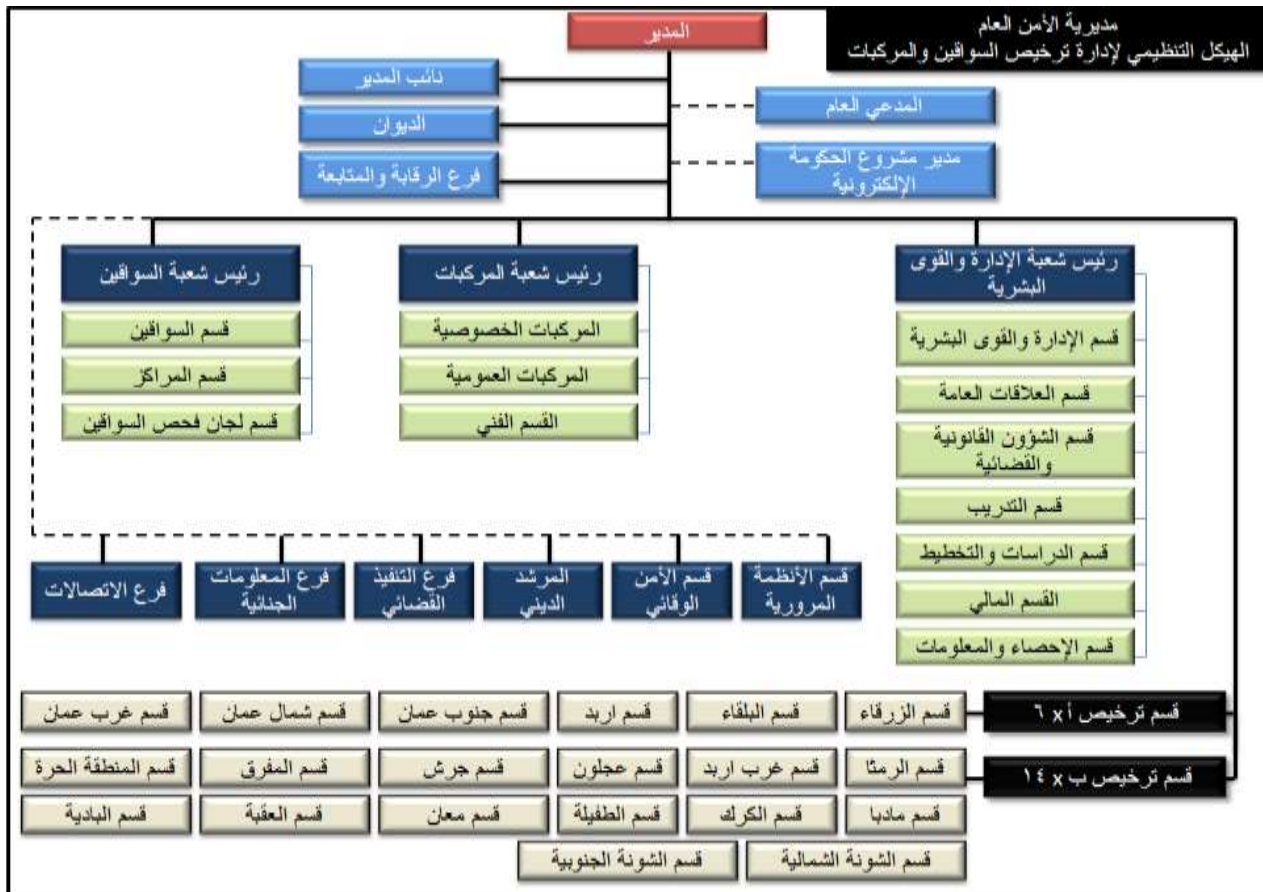
1. الحد من الحوادث المرورية بالتعاون مع الإدارات المرورية الأخرى.
2. المحافظة على البيئة من خلال تطوير عمل محطات الفحص الفني.

خامساً : مشاركة الجهات المختصة بصياغة التشريعات المرورية.



سادساً : تقديم المشورة الفنية للجهات الرسمية وغير الرسمية من خلال الكشف الفني على المركبات.

### الهيكل التنظيمي لإدارة ترخيص السواقين والمركبات:-



## القسم الفني :-





## اولاً :- اجراءات الفحص الفني والتخليص على المركبات في المناطق الحرة ( الزرقاء )

يتم في مركز الزرقاء التخليص الجمركي على المركبات التي يتم استيرادها من المنشأ إلى الوكلاء المعتمدون ، وأثناء ذلك يتم فحص المركبات من قبل اللجنة الفنية المشتركة (لجنة الجمارك الأردنية ولجنة الترخيص) وهناك إجراءات ووثائق خاصة بالمركبة يتوجب إبرازها عند معاينة المركبة قبل اللجنة المشتركة وهي :-

1. الوثائق الثبوتية لوكلاء الصنف ( وهم الذين يقومون باستيراد المركبات من الشركات الصانعة).
2. كشف تحويل من جمرك العقبة إلى المنطقة الحرة الزرقاء بمواصفات المركبة .
3. شهادة منشأ بأعداد المركبات مزودة بأرقام الشاصي وأرقام المحركات + الموديلات + الإضافات كاملة – مع فاتورة انفرادية لكل مركبة وفاتورة أجماليه .
4. إذن تسليم من جمرك العقبة إلى المنطقة الحرة الزرقاء.
5. تسليم المركبات بالبوندد الخاص للشركات هو مكان خاص يكون تابع لجهة معينه حاصلة على ترخيص خاص من دائرة الجمارك بتخزين المركبات لديها مربوط بكفالات مالية وآلية خاصة للسير بإجراءات التخليص الجمركي بذلك المكان .
6. يتم التأكد من المواصفات الفنية للمركبة مثل نوع وموديل وصنف المركبة ، ورقم الشاصي والمحرك ، وتحديد الأوزان الإجمالية والحمولة والأبعاد لمركبات الشحن والتأكد من إنها مطابقة لنظام الأبعاد المعمول به ، وجميع مواصفات المركبة والإضافات الموجودة عليها من خلال مواصفات الشركة الصانعة المثبتة بالكتالوج وواقع المركبة .
7. يتم ارفاق نموذج البيان الجمركي بالإضافة الى فاتورة اخراج مركبة ونموذج معاينة للمركبة في حال تم اخراج المركبة الى فلسطين ، وفي حال ادخال المركبة للترخيص في دوائر الترخيص الاردنية يتم ارفاق نموذج معاينة مركبة بمواصفات المركبة لاتمام اجراءات الترخيص لدى مديريات الامن العام في المملكة بعد تخزين كافة بيانات المركبة الكترونيا.



### ثانياً:- اجراءات الفحص الفني للمركبات في محطات الفحص ( ترخيص المركبات )

تم توضيح الية العمل من قبل مدير الفحص الفني والمهام الموكلة للقسم والانجازات التي تم تحقيقها والية اخضاع المركبات للفحص الفني والتي تتمثل في :-

تخضع المركبات للفحص الفني السنوي بحيث يتم فحص المركبات بداية بالفحص الظاهري للمركبة وذلك وفق الالية التالية :-

- يتم الاستعلام عن تفاصيل المركبة الفنية من قبل الفاحص الفني وذلك بمعاينة المركبة من حيث ( النوع ، اللون ، الاطارات ، رقم الشاصي ، رقم المحرك ، ... الخ من البيانات الفنية للمركبة .

- تخضع المركبة لاجراءات الفحص التسلسلية وفق ترتيبها لدى محطة الفحص التي تم زيارتها ( ماركة ) وهي ( فحص الاضواء للمركبة ، فحص جهاز الستيرنج ، فحص

الفرامل ، فحص الهيئة الامامية ، ... الخ) من الفحوصات الفنية المطلوبة للمركبة قبل المصادقة على صلاحيتها للسير على الطريق حيث تنقل نتائج الفحص إلكترونياً لنظام الترخيص في نهاية خط الفحص.

- في حال تم اجتياز جميع الفحوصات بنجاح للمركبة يتم المصادقة إلكترونياً على نتائج الفحص بحيث لمالك المركبة التوجه الى موظف الترخيص لاصدار رخصة للمركبة سارية المفعول .

- في حال لم تجتاز المركبة احد نقاط الفحص الفني بنجاح يتم طباعة نموذج يتضمن الخلل الفني الموجود في المركبة والمراد اصلاحه حيث يمنح هذا النموذج لمالك المركبة لسيورها والمراجعة بعد اجراء اللازم حيث يتم منح مالك المركبة ثلاث فرص لاصلاح الخلل في المركبة وبعد ذلك يتم تحصيل الرسوم بقيمة دينار واحد عن كل عملية فحص .

- يوجد محطة فحص مخصصة لاجراء الفحص الفني الدقيق للمركبات تسمى ( محطة القلم ) وذلك من اجل التحقق من قانونية المركبة التي يتم الشك بها .

**ملاحظة :-** تتم عملية الفحص الاولي للمركبات قبل اصدار الرخصة بحيث يتم تقسيم المركبات الى مجموعات عند الفحص :-

- 1- المركبات ذات العمر ثلاث سنوات لا يتم اجراء الفحص الفني لها .
- 2- يتم تقسيم فحص المركبات موديلها اكثر من ثلاث سنوات الى عشر سنوات الى نظام زوجي وفردى (يتم فحص المركبة سنة بعد سنة أي كل سنتين مرة واحدة ) والمركبات الاكثر من عشر سنوات يتم فحصها سنوياً .
- 3- تهدف الية الربط الالكتروني للفحص الفني :-

- بناء قاعدة معلومات رئيسية حول الفحص الفني للمركبات ونتائج تساعد على اجراء الدراسات والاحصائيات اللازمة لمساعدة اصحاب القرار نحو الهدف .
- استكمال اتمة كافة اعمال ادارة الترخيص لتحقيق متطلبات مشاريع الحكومة الالكترونيا .
- اختصار الوقت والجهد ومنع التدخل البشري وتكرار الفحص في الاقسام المختلفة .
- رفع مستوى الفحص الفني لتصبح وفق المعايير العالمية .

### ثالثاً:- اجراءات الفحص النظري والعملي للسواقين :

#### 1- الفحص النظري :

يتم اجراء الفحص النظري للسواقين بحيث يتم ارسال بيانات طالب الرخص من قبل مدارس ومراكز التدريب الى منظومة الترخيص الكترونيا وتقوم سلطة الترخيص بسحب البيانات وادخالها الى قاعدة البيانات الخاصة بها ومعالجتها بحيث رفض البيانات الغير مكتملة وقبول الطلبات المكتملة وتحديد موعد للامتحان النظري كلاً حسب فئة الرخصة المطلوبة بحيث يكون موعد الامتحان النظري بعد 12 يوم من تقديم الطلب ويتم اجراء الفحص النظري الكترونيا .

#### 2- الفحص العملي :-

تتمثل اجراءات الفحص العملي عن طريق لجنة مكونة من فاحصين عدد 2 بحيث يتم اجراء الفحص العملي للطالب بعد توفر مركبات مخصصة لذلك من قبل مدارس ومراكز تعليم السياقة حسب فئة الرخصة المطلوبة حيث يتم تسليم المعاملة للطالب من قبل موظف الترخيص وتوجيه الطالب الى المركبة المراد اجراء الفحص العملي عليها ويتم الفحص على الطريق العام وكذلك داخل ساحة مخصصة لذلك وبعد الانتهاء من اجراء الفحص العملي وكانت النتيجة ناجح يتم اعطاء الطالب النتيجة والمعاملة ليتوجه

بها الى سلطة الترخيص لاصدار رخص واذا كانت النتيجة راسب يتم اعطاء الطالب نموذج بالاطعاء اثناء عملية الفحص العملي من اجل التدريب والتركيز عليه لاحقاً.

## قياس وضبط الغازات العادمة للمركبات

ان ضرورة قياس وضبط الغازات العادمة للمركبات تأتي فيما له من اثار مباشرة على صحة الانسان وانتشار الامراض وخاصة امراض السلطان وما لها ضرر على الانظمة الطبيعية واحداث تغيرات مناخية واضرار على الممتلكات العامة والخاصة مثل الروائح النتنة وصدء المعادن وتاكل المباني والنقص في نمو الاشجار والتسبب في اصابة الكائنات الحية بالامراض وزيادة عملية الاحتباس الحراري وزيادة العبء المالي على نفاقات الدولة للحد من هذه الاثار وعليه قامت البعثة الفنية بزيارة ادارة ترخيص السواقين والمركبات ممثلة بمراكز الفحص الفني والادارة الملكية لحماية البيئة .

### **زيارة مراكز الفحص الفني :-**

تم الاطلاع ومناقشة دراسة فنية خاصة بخصوص العوادم واثارها على البيئة مُعد من قبل ادارة سلطة الترخيص بالتعاون مع مؤسسات وجهات اخرى في المملكة الاردنية حيث عرض ومناقشة مايلي:-

- التلوث البيئي والتغير الكمي والكيفي بالخصوص بسبب عناصر من الطبيعة أو بسبب الصناعات وتراكم المركبات الناتجة عنها في البيئة .
- تم مناقشة التلوث الناتج عن وسائل المواصلات .
- تم مناقشة التفاعل الكيميائي الناتج عن عملية الاحتراق وهي خمس غازات وهي :
  - ثاني اكسيد الكربون .
  - اوكسيد النيتروجين .



- اوكسيد الكبريت .
  - اول اكسيد الكربون .
  - بخار الماء .
  - تم عرض احصائيات تخص زيادة في تسجيل اعداد المركبات من العام 1988 الى 2004 وعلاقتها بزيادة تلوث الهواء واكسيد الكربون والتركيز الخطير لهذا الغاز والمؤثرات والاعراض له.
  - تم عرض قيمة التركيز المسموح لبعض الملوثات في الهواء مثل الرصاص واكسيد النيتروجين وثاني اكسيد الكبريت .
  - تم مناقشة بعض السياسات العامة التي قد تحد من انبعاث الغازات العادمة .
  - توفير التقيف اللازم للمواطنين لحماية البيئة .
  - ترشيد استهلاك الوقود .
  - اختيار المركبة المناسبة التي تلبي الاحتياج من حيث نوع المربة ووزنها وصندوق الغيارات .
  - القيادة الواعية والمتناسبة مع قواعد المرور .
- كما قام فريق البعثة الفنية باجراء العديد من الاختبارات لقياس الغازات العادمة المنبعثة من المركبات سوءً كانت تعمل بالبنزين أو الديزل بحيث تم استخدام العديد من الاجهزة المخصصة لذلك ومنها :-

#### 1- جهاز قياس الغازات العادمة للمركبات العاملة بالبنزين :-



شكل رقم (1) اسم جهاز قياس الغازات العادمة البنزين والديزل المستخدم في مراكز الفحص



شكل رقم (2)

الاجراءات المتبعة ( الية العمل ) :-

1. يتم عمل فحص منظوري للمركبة وفي حال كان هناك غازات ظاهرة للعين المجردة لا يتم اجراء فحص الغازات العادمة على جهاز الفحص كونها قد تعطي نسب غير صحيحة وتعمل في بعض الاحيان على اتلاف الجهاز .
2. يتم البدء في فحص الغازات العادمة المنبعثة من المركبة عند وصول درجة حرارة المحرك الى ظروف التشغيل المثالية وسرعة دوران المحرك الابتدائية .

3. يتم تشغيل الجهاز لصبح البرنامج جاهزا لاختذ القراءات اللازمة لتحليل الغازات العادمة .

4. يتم وضع المجس الخاص بالجهاز في انبوب الغازات العادمة ( الاكزوزت ) .

5. يتم قياس نسب الغازات العادمة الخارجة من الاكزوزت والتي تظهر على الشاشة وهي :

نسبة حجم اكسيد الكربون (CO)

نسبة حجم ثاني اكسيد الكربون (CO2)

نسبة حجم هيدروكسيد الكربون (HC)

نسبة حجم اكسجين (O2)

نسبة خلط الوقود والهواء ( )

6. اذا كانت القراءة الفحص ضمن حدود النسب المسموح بها يظهر على الشاشة ناجح وعكس

ذلك تظهر اشارة راسب .

7. يتم طباعة نتيجة الفحص علماً فانه يمكن ربط النتيجة الكترونيا لتظهر على شاشات موظفي

الترخيص .

ملاحظة : لاجراء الفحص يجب ان يكون الهواء المحيط بالجهاز غير مشبع بالغازات العادمة

حتى لا تتاثر نتائج الفحص المؤخذ للمركبة .





شكل رقم ( 3 ) تابع لجهاز قياس الغازات العادمة بنزين والديزل

## 2- قياس الغازات العادمة للمركبات العاملة بالديزل :-

الية العمل :-

1. يتم عمل فحص منظوري للمركبة وفي حال كان هناك غازات ظاهرة للعين المجردة لا يتم اجراء فحص الغازات العادمة على جهاز الفحص كونها قد تعطي نسب غير صحيحة وتعمل في بعض الاحيان على اتلاف الجهاز .
2. يتم البدء في فحص الغازات العادمة المنبعثة من المركبة عند وصول درجة حرارة المحرك الى ظروف التشغيل المثالية .
3. يتم تشغيل الجهاز لصبح البرنامج جاهزا لاختد القراءات اللازمة لتحليل الغازات العادمة .
4. يتم وضع المجس الخاص بالجهاز في انبوب الغازات العادمة ( الاكزوزت ) .
5. يتم الضغط على دواسة الديزل لفترة زمنية محددة كتمثيل في حال هنالك حمل على المحرك

5. يتم قياس نسب العتامة في غازات العادم الخارجة من الاكزوزت والتي تظهر على الشاشة وتقاس بنسبة ( OPACITY ):



شكل رقم (4) نتائج الفحص للديزل

6. اذا كانت القراءة الفحص ضمن حدود النسب المسموح بها يظهر على الشاشة ناجح وعكس ذلك تظهر اشارة راسب .

7. يتم طباعة نتيجة الفحص علماً فانه يمكن ربط النتيجة الكترونيا لتظهر على شاشات موظفي الترخيص .

ملاحظة : لاجراء الفحص يجب ان يكون الهواء المحيط بالجهاز غير مشبع بالغازات العادمة حتى لا تتأثر نتائج الفحص المؤخذ للمركبة .



# الإدارة الملكية لحماية البيئة



الإدارة الملكية لحماية البيئة هي إحدى إدارات مديرية الأمن العام المتخصصة والتي أنشئت بتاريخ 15 حزيران 2006 بناءً على التوجيهات الملكية السامية لجلالة الملك عبد الله الثاني الداعية لتوحيد الجهود بين الوزارات والمؤسسات الحكومية والأهلية والتي تعنى بالشأن البيئي وتفعيل التشريعات البيئية وتحقيقاً لمفهوم الأمن الشامل الذي تبنته مديرية الأمن العام بهدف حماية البيئة الأردنية واستدامتها.

الرؤيا.....

إدارة أمنية رائدة متميزة في حماية البيئة واستدامتها.

الرسالة.....

المساهمة في تحقيق الأمن البيئي والمحافظة على الصحة العامة من خلال تنفيذ التشريعات والاستراتيجيات والخطط الوطنية ذات العلاقة بالبيئة ونشر الثقافة البيئية وتعزيز التنسيق مع الشركاء وتلبية احتياجات متلقي الخدمة.

القيم الجوهرية.....

.الولاء والانتماء

.سيادة القانون

.العدالة

.العمل بروح الفريق الواحد

.التعاون مع الشركاء

.التحسين المستمر

.الشفافية

.التحفيز والتمكين

### الواجبات العامة للإدارة:-

- المساهمة في تنفيذ الاستراتيجيات والخطط الوطنية ذات العلاقة بحماية البيئة في المملكة بالتعاون والتنسيق مع كافة الجهات المعنية بذلك .
- تطبيق قانون حماية البيئة وكافة التشريعات ذات العلاقة بالبيئة والاشتراك بتطوير هذه التشريعات.
- إبراز مفهوم الأمن البيئي وتطبيق أسس ومعايير الجودة الشاملة في العمل الشرطي البيئي.
- معاونة السلطات المختصة في مراقبة وضبط المخالفات التي تشكل انتهاكاً لعناصر البيئة (المياه،الهواء، التربة،التنوع الحيوي) .
- توفير الحماية اللازمة لموظفي الوزارات والدوائر الحكومية المختصة بحماية البيئة والطبيعة أثناء تأديتهم لواجباتهم.
- معاونة السلطات المختصة في مراقبة وضبط المخالفات التي تشكل انتهاكاً للصحة العامة ( قضايا الأغذية والأدوية وأية منتجات غير مشروعة ) وتوفير الحماية اللازمة لموظفي هذه السلطات أثناء تأديتهم لواجباتهم.
- تنفيذ قرارات الوزارات المختصة في الأحوال التي تشكل خطراً على البيئة أو في الحالات الطارئة بإزالة المخالفات البيئية أو الإغلاق التحفظي للأماكن المحددة بتلك القرارات و بما ينسجم مع القوانين والأنظمة مرعية التطبيق .
- إعداد برامج التوعية البيئية والمشاركة بتنفيذها لتعزيز مستوى الوعي البيئي لكافة فئات المجتمع وبالتعاون مع الشركاء ووسائل الإعلام المختلفة.
- إجراء الفحص الفني لعوادم الآليات للتأكد من مطابقتها للاشتراطات البيئية.
- المساعدة في مراقبة تصنيع المواد الكيماوية وتخزينها وتداولها دون الحصول على التراخيص اللازمة .

## السياسات التشجيعية الخاصة للحد من انعاث الغازات :-

- منح ملك المركبة امتياز بخصوص نسبة القيمة الجمركية بحيث تكون تلك القيمة اقل في حال تجديد وتحديث المركبة التي يمتلكها بمركبة موديل جديدة .
- تحديد عمر المركبات المستوردة بخمس سنوات فقط من باب تحديث وسائل النقل .
- دمج السرفيس ( العمومي ) من قبل وزارة المواصلات بحيث يتم الغاء خمس مركبات سرفيس مقابل اعطاء اصحاب تلك المركبات رخصة تشغيل حافلة بهدف الحد من ظاهرة الازدحام المروري .
- تشجيع المواطنين باستعمال النقل الخاص ( الجماعي ) بدلا من استخدام كل مواطن المركبة الخاصة به اثناء التنقل .
- تقسيم المركبات الى ارقام زوجية وفردية وتحديد ايام محددة لهم لدخول وسط المدينة .
- الفحص المجاني للمركبات .
- تشجيع المركبات العاملة بالوقود البديل مثل (سيارة الكهرباء ) .
- اطلاق حملات التوعية عن طريق الهاتف المحمول .
- اعطاء مهلة زمنية للمركبات المخالفة لتصويب اوضاعها قبل تنفيذ المخالفة .
- انشاء فريق اصدقاء البيئة .

## مكتب التحليل والاحصاء :-

يهدف مكتب التحليل والاحصاء الى جمع البيانات الخاصة بقياس الغازات العادمة للحصول على النتائج المحددة بتقارير احصائية خاصة ومشاركتها مع المؤسسات ذات العلاقة لوضع الخطط اللازمة ورسم السياسات العامة ، حيث انه يتم :-

- تجميع البيانات الميدانية ومتابعة عمل الدوريات واستقبال الشكاوي من المواطنين .

- تقوم كل دورية بتفريغ البيانات على كشف خاصة يمثل عملها اليومي ومن ثم يتم تفريغ هذه البيانات على الحاسوب .
- ارسال البيانات اليومية الى قلم العمليات لتدقيقها وارسالها الى الجهات المعنية .
- تجميع البيانات بتقرير اسبوع أو شهري أو سنوي حسب متطلبات العمل ومشطرتها مع الجهات المعنية .
- يتم تحديد نقاط الضعف والاحتياجات بإجتماع خاص على مستوى الاقسام للخروج بتوصيات وسياسات توخذ بعين الاعتبار عند وضع الخطة الاستراتيجية .
- يتم رفع النتائج الى المستويات العليا ومشاطرتها مع الجهات الحكومية والاكاديمية لعمل تغذية راجعة للإدارة الملكية لحماية البيئة.
- مؤشرات الاداء مرتبطة بنتائج كل شهر مع الاشهر المماثلة له من الاعوام السابقة ومقارنة نتائج اخر ثلاث سنوات .



[illegible]

تقرير شهري من خلال تفريغ جميع التقارير اليومية خلال الشهر وتجميعها فيه.

[illegible]



## فحص الغازات العادمة للمركبات

بالإضافة الى فحص الغازات العادمة من المركبات تقوم الادارة المكلية لحماية البيئة بمتابعة المخالفات التي يمكن ارتكابها من مستخدمي المركبات على الشارع ومنها :

- طرح تامياه العادمة .
- سكب المواد .
- طرح والقاء الطمم.
- التدخين داخل المركبة .
- عدم نظافة المركبة .
- إلقاء النفايات من المركبة .
- ضجيج المركبات .
- عدم تشدير المركبات للحمولة .

**النص القانوني فيما يتعلق بانبعاث الغازات العادمة من المركبات :**

إذا كانت المركبة تنفث الدخان أو أي مواد ملوثة أخرى أثناء سيرها وينسب تتجاوز ما تحدده التعليمات الصادرة لهذه الغاية

**السند القانوني:**

المادة رقم (24)/ ب / 3 ، والمادة رقم (35)/ 1 من قانون السير رقم (49)/ 2008

**العقوبة حسب السند القانوني:**

تحجز رخصة المركبة وتحال إلى إدارة الترخيص بموجب المادة رقم (24)/ ب من قانون السير يعاقب بغرامة مقدارها (40) أربعون ديناراً ، بموجب المادة (35) من قانون السير

**الجهات التي تتعامل مع المخالفة البيئية:**

إدارة السير المركزية

**الإجراء المتخذ:**

تنظيم ضبط بالمخالفة من قبل مندوب السير

## فحص الغازات العادمة في الادارة الملكية لحماية البيئة

يتم قياس الغازات العادمة للمركبات من خلال دوريات خاصة بالسلامة البيئة باستعمال اجهزة قياس تتميز بمواصفات فنية من حيث صغر الحجم والوزن والمرونة في الاستعمال من قبل افراد الدورية اثناء فحص المركبات على الطريق بحيث تم تدريب البعثة الفنية على استخدامها .



شكل رقم (5) (دورية الادارة الملكية لحماية البيئة)

### اولا :- جهاز فحص العادم ( البنزين ) KANE Auto4-1

يتكون من :-

- جهاز فحص العادم .
- شاحن 220 فولت مع محول 10 فولت .
- شاحن ولاعة يمكن استخدامها عن طريق المركبة .

- infra- red طابعة
- بربيش مع راسية .
- مجموعة فلتر ( الورقي ) .
- مجموعة فلتر ( الفحم المنشط ) .
- سلك لقياس ضووجان المحرك RPM .
- سلك لقياس حرارة الزيت (سلك لون اخضر ) .





شكل رقم (6) جهاز قياس الغازات العادمة ( البنزين )

## طريقة الفحص بالجهاز :-

- يجب تفقد جميع مكونات جهاز فحص العادم البنزين وعند التفقد يجب ملاحظة كل قطعة بدقة وعناية .
- يتم فحص كفاءة عمل الجهاز بعد اصاله بمصدر كهربائي بواسطة الشاحن وبعدها نقوم بتشغيل الجهاز ويتم الانتظار لحين انتهء فترة التشغيل الاولى (75 ثانية ) .
- قبل الفحص الميداني يجب ان تكون القراءات كلها اصفار ما عدا الاوكسجين فتكون القراءة 20.90 تقريباً ( وهي نسبة غاز الاكسجين في الهواء ) .
- بعد تشغيل الجهاز وايصال بربريش الفحص مع اكوزت المركبة لمدة 30 ثانية يتم اخذ القراءات للغازات المنبعثة من المركبة ومقارنتها مع النسب المسموح بها وفق الانظمة والقوانين والتشريعات المعمول بها .
- في حال كانت القراءة متوافقة مع النسب المسموح بها تعتبر المركبة ناجحة في الفحص وعكس ذلك راسبة .
- تدون كافة القراءات ضمن كشوفات مُعد لذلك يتم تفريغها لدى قسم المتابعة والاحصاء

## ملاحظات :-

- يكمن طباعة النتيجة بواسطة الطابعة الموجود مع الجهاز .
- جهاز البنزين يوجد به شاحن ولاعة سجائر طوله 6 متر .
- يمتاز الجهاز بخفة الوزن والحجم .





## ثانياً :- جهاز فحص العادم ( الديزل ) WAGER Micro Smoke

### مكونات الجهاز :-

- جهاز فحص العادم .
- الكيبل .
- فرد الفحص .
- العدسات ( واحد مستقبل + واحد مرسل ) .
- شاحن الجهاز .
- طابعة .
- شاحن الطابعة .

### طريقة الفحص بالجهاز :-

- نقوم بتشغيل الجهاز بالضغط على زر التشغيل .
- يظهر على الشاشة معلومات الجهاز ثم قطر اكزوزت العادم 5 انش وثم يتم اختيار SAVE ثم اختيار SELECT ثم اختيار SELECT ثم اختيار HP ( HORSE POWER ) عدد الاحصنة ويجب ان تكون القيمة تتراوح ما بين 100-200 أما للمركبات الاكبر فيتم تعديل القيمة الى MORE THAN 300 حصان .
- يجب ان يظهر في نهاية الخيارات وقبل بدء الفحص رقم الفحص والتصفير للجهاز (0.0 OPACITY) .
- يطلب من سائق المركبة المراد فحصها أن يقوم بالدعس على دعسة الديزل دعسة مطولة وذلك للتنظيف .
- يتم تركيب الفرد على الاكزوزت ومن ثم نبدأ الفحص بالضغط على STRT TEST وناخذ 3 قراءات .
- يتم الضغط على COMPUTE AVERAGE للحصول على المعدل العام للقراءات الثلاثة واذا كانت النسبة ضمن الحدود المسموح بها تعتبر المركبة ناجحة في عملية الفحص .
- بعد نهاية الفحص يتم الضغط على PRINT أو SAVE.

### ملاحظة :-

- اذا كان الفرق بين القراءات الثلاثة اكثر من 5% يجب اعادة الفحص مرة اخرى .





- تم الاجتماع مع المدعي العام والمستشار القانوني للإدارة الملكية لحماية البيئة الاستاذ حاتم الطراونة للحديث عن التشريعات القانونية النازمة لعمل الإدارة الملكية لحماية البيئة بشكل عام وموضوع انبعاث دخان المركبات، والمرجعية القانونية بهذا الصدد خاصة.

- **أولاً:** يعتبر موظفي الإدارة الملكية سواء ضباطا وافرادا من موظفي الضابطة العدلية لهم ولاية عامة كضابطة عدلية في تعقب الجرائم وإنفاذ القوانين المختلفة في المملكة الأردنية الهاشمية بالإضافة الى مساعدة المدعي العام في اجراء وظائف الضابطة العدلية استنادا الى قانون اصول المحاكمات الجزائية وقانون الامن العام الاردني .

**ثانياً:** هناك منظومة من التشريعات البيئية (قوانين ، أنظمة، تعليمات) تعمل الإدارة بموجبها من ضمن هذه القوانين ذات العلاقة بالبيئة.

**1- القوانين والتشريعات:** بخصوص موضوع انبعاث دخان المركبات فان السند والمرجعية القانونية هو قانون السير الاردني رقم 49 لسنة 2008 في المادة 24/ب منه والتي نظمت هذا الموضوع من خلال النص القانوني التالي على " اذا كانت المركبة تنفث الدخان او اي مواد ملوثة اخلت اثناء سيرها وينسب تتجاوز ما تحدده التعليمات الصادرة لهذه الغاية "

- **اما العقوبة المفروضة على مرتكب المخالفة البيئية التي تتمثل بانبعاث دخان المركبات** حسب النص القانوني المتمثل بالمادة 35 /1 من قانون السير الاردني " يعاقب بغرامة مقدارها (40) دينار."



## 2. الانظمة ذات العلاقة : يوجد العديد من الانظمة التي ترجع اليها الادارة في عملية

انبعاث دخان المركبات والتي تتمثل في :

- نظام حماية الهواء رقم 28 لسنة 2005.
- نظام حماية البيئة من التلوث في الحالات الطارئة رقم 26 لسنة 2005 .
- نظام الرقابة والتفتيش البيئي رقم ( 65 ) لسنة 2009.

## 3. التعليمات ذات العلاقة : ان التعليمات المتعلقة بموضوع الانبعاث ونسب الغازات

مرجعيتها التعليمات الخاصة بتجهيز المركبات لعام 2006 والمعدلة لعام 2008.

الاية ضبط المخالفة البيئية والتي تتمثل في :

1. يتم ايقاف المركبات بشكل عشوائي لاجراء عملية الفحص لعادم المركبة .
2. في حال تجاوزت المركبة الحد الاقصى لنسبة انبعاث الدخان سواء مركبة ديزل او بنزين يتم حجز المركبة واخذ رخصتها من سائقها .
3. يتم تحرير اشعار لمدة تتراوح ما بين 24 ساعة الى اسبوع لسائق المركبة لتصويب وضع مركبته وفقا لنسبة دخان المركبة حيث اذا كان دخان المركبة كثيفا ومزعجا وذو نسبة عالية جدا يتم فقط اعطائه مدة اربع وعشرون ساعة فقط لتصويب وضع مركبته وتصليحها .
4. خلال اسبوع من حجز الرخصة امام صاحب المركبة مايلي :
  - عمل صيانة للمركبة .
  - الذهاب لدائرة الترخيص او الادارة الملكية لحماية البيئة لاعادة الفحص واذا نجحت المركبة بالفحص يتم ختم الاشعار ويتوجه الى ادارة السير لاستلام رخصته .
5. اذا تجاوز صاحب المركبة مدة الاسبوع ولم يتم تصويب وضع مركبته اي انتهت مدة الاشعار المسموحة له ، يتم سحب الاشعار ويتم تحرير مخالفة تسمى (مخالفة انتهاء مدة الاشعار) وفي هذه الحالة يترتب على السائق عدم قيادة المركبة نهائيا، ويجدر الاشارة هنا ان هنا ترتب مخالفتين الاولى انتهاء مدة الاشعار والثانية مخالفة خروج دخان من العادم .

№ 361055 E1 ١٤ ٢٦١-٥٥

محكمة ..... مديرية الشرطة .....  
 مركز أمن ..... ضبط مخالفة سير .....  
 تاريخ الجلسة / /

بيانات السائق	بيانات المركبة
الاسم	الترخيص
الجنسية	رقم المركبة
الجنس (ذكر) (أنثى)	صنف التسجيل
الرقم الوطني	قوة المركبة
رقم الرخصة / التسجيل	نوع المركبة
الفئة	جنسية المركبة
مركز الترخيص	التسليم
القانون	

ضبط المذكور اعلاه مركباً مخالفاً للتالية :

1- .....  
 2- .....

اليوم : التاريخ / / الوقت :  
 الموقع : الشارع :  
 وصل مقبوضات رقم : التاريخ :  
 الرقم المتسلسل للمخطط الكروكي : (.....)  
 رقم منظم الضبط : ..... الرتبة : .....  
 الاسم : ..... التوقيع : .....

الوثائق المصحورة (.....)  
 مدة الصلاحية : 1- ٢٤ ساعة 2- ٤٨ ساعة 3- اسبوع  
 الاسم : ..... التوقيع : .....  
 توقيع المخالف : .....

هذه بطاقة مرورية مصادقة ..... حماية لأرواح والممتلكات

6. بعدها اذا تم ضبط السائق ولا يحمل الاشعار ولا رخصة المركبة يتم تحرير مخالفة تسمى مخالفة العجز عن ابراز رخصة الاقتناء عند الطلب + خروج دخان من من العادم حيث ان قيمة غرامة مخالفة العجز تبلغ 15 دينار اردني والثاني غرامتها ما بين 20 -40 دينار اردني .



يجدر الإشارة هنا الى انه عند ارتكاب المخالفة البيئية فان الجهات التي تتعامل مع المخالفة البيئية بعد تنظيم ضبط بالمخالفة هو ادارة السير المركزية.

✓ **قسم الرقابة والجودة :** يتبع هذا القسم مباشرة لعطوفة مدير الادارة ،ويهدف هذا القسم الى التطوير والتصويب وليست المحاسبة وفق العمل ضمن منهجيات وخطط استراتيجية وتطويرها بما يلائم قدراتهم وظروف البلد ويعنى هذا القسم بالاتي:

- متابعة القضايا والشكاوى سواء على المستوى الداخلي والخارجي اضافة الى متابعة التعديلات في الميدان .
- عمل برنامج توثيق جهود الموظفين بناء بواسطة نقاط ضعف ونقاط قوة من خلال التقارير اليومية عن العمل المنجز ووبناء على عمليات تفتيش للميدان اما بشكل دوري او بشكل مفاجيء وبعدها يتم فرز افضل فرع وافضل موظف للوصول في النهاية الى الجائزة .
- بخصوص موضوع العوادم تقوم الدائرة باعطاء دورات تدريبية للضباط حول كيفية العمل على الاجهزة لقياس دخان المركبات الهدف منها حماية البيئة علما بان الجهاز ياخذ 3 قراءات والهدف ليست المخالفة وانما علاج المشكلة وتصويب اوضاع المركبة .



✓ قسم التنسيق المحلي والتعاون الدولي : هو قسم تابع لعطوفة مدير الادارة مهامه اي عمل خارج الاطار العسكري اي مع القطاعات الخارجية بحيث يتم عن طريقهم مخاطبة الامن العام واخذ الموافقة لمباشرة الدورات والتدريبات اللازمة اواي ورش عمل مع اختلاف الفئات المستهدفة بين طلاب مدارس وجامعات ومؤسسات خارجية .

- نشر الوعي البيئي وذلك من خلال عمل دورات لمدة 3 ايام بالتعاون مع جمعية حماية البيئة .
- توقيع اتفاقيات ذات علاقة بالبيئة .

✓ قسم العمليات : بحيث يقوم بالمهام التالية:

- جمع البيانات والنتائج الميدانية .
- متابعة عمل الدوريات كاملة .
- عمل تقرير يومي بالعمل يرفع لقلم العمليات وتوزيع نسخ لكافة الجهات ومنها الرقابة والجودة لتدقيقها والاطلاع على سير العمل فيها .



## التوصيات:-

- 1- ان يتم الفحص العملي للسائقين من قبل لجنة ويتم منح النتيجة مباشرة بعد انتهاء الفحص.
- 2- ان يتم ربط معاهد ومدارس التدريب مع سلطة الترخيص بنظام محوسب بحيث يتم تخزين اسماء المتقدمين للفحوصات وتحديد ايام الفحوصات للطلاب من قبل سلطة الترخيص .
- 3- توفير ساحة مخصصة للمركبات المستوردة من الخارج بحيث يتم معاينتها معاينة اولية من قبل جمارك السيارات وسلطة الترخيص قبل اتمام اجراءات الجمارك والتسجيل الاولى للتأكد من سلامة بيانات المركبة وقانونيتها .
- 4- رفد الادارة العامة للعلاقات العامة والاعلام بدورات تخصصية لتصميم المواد الاعلامية والتوعوية الخاصة بمهام الوزارة وبالاخص السلامة المرورية والسلامة البيئية توفيراً للمال والجهد.
- 5- تزويد فاحصي المركبات في المديرية باجهزة خاصة لكشف التزوير وقياس نسبة التعتيم الزجاجي للمركبات ونسبة سماكة الدهان وقياس ضوضاء المركبة.
- 6- ضرورة عملية الربط الالكتروني ما بين مراكز الفحص الفني والوزارة.
- 7- تفعيل اجهزة فحص الدخان في مراكز الفحص الفني على ان يتم متابعتها من قبل افراد البعثة الفنية بالشراكة مع سلطة الترخيص.

### بخصوص قياس والحد من الغازات العادمة للمركبات:

- 1- استحداث ادارة خاصة في الوزارة تعنى بالسلامة البيئية.
- 2- ضرورة التنسيق مع قيادة الشرطة للتنسيق الى مجلس الوزراء لانشاء الشرطة البيئية لتكون الذراع المنفذ للقوانين والسياسات المتعلقة بالسلامة البيئية كضبط المخالفين وحماية المصادر الطبيعية والامور المتعلقة بالزراعة والصحة والغذاء, مع العلم ان تكلفة انشاء الشرطة البيئية ستكون منخفضة بسبب توافر العناصر والمقرات والمركبات , كما ان فريق البعثة الفنية على استعداد للتنسيق مع الجهات الرسمية في المملكة الاردنية لتدريب واعداد فريق من الشرطة بالخصوص, وتمويل للمشروع.
- 3- اعتماد اجهزة الفحص الخاصة بقياس الدخان في دوريات السلامة البيئية لدى الادارة الملكية لحماية البيئة التي وردت في هذا التقرير كونها مصممة خصيصاً لعمل الدوريات وباحجام ومواصفات فنية عملية , على العكس من الاجهزة الاخرى التي تصلح للعمل في مراكز الفحص الفني دون الدوريات بسبب الدعم اللوجستي المطلوب توافره لتشغيلها كمولد للكهرباء وصندوق للبيئة ومضخة وما اى ذلك.
- 4- استكمال الفريق لاعماله بوضع خطة عمل محددة بالنشاطات والمتطلبات اللوجستية ضمن الميزانية المحددة حتى تسيير دورية السلامة البيئية.
- 5- عمل مكتبة خاصة بالوزارة لزيادة التثقيف والوعي بخصوص السلامة البيئية والمرورية.
- 6- مخاطبة السادة الشؤون القانونية لاعداد تقرير بخصوص تعديل التشريعات واعداد المواد القانونية اللازمة للحد من الغازات العادمة, حيث ان التقرير المعد يحوي على تجربة مفيدة بالخصوص .
- 7- التنسيق مع وزارة المالية- جمارك السيارات لوضع سياسات تشجيعية لزيادة استخدام المركبات الهجينة لما له من تأثير ايجابي مباشر على الاقتصاد والبيئة.



