

وزارة النقل والمواصلات
المجلس الأعلى للمرور

الحوادث المرورية على الطرق في الضفة الغربية
الربع الثاني، 2012

تموز، 2012

جميع الحقوق محفوظة.

في حالة الاقتباس، يرجى الإشارة إلى هذا التقرير كالتالي:

وزارة النقل والمواصلات - المجلس الأعلى للمرور. الحوادث المرورية على الطرق في الضفة الغربية في الربع الثاني، 2012.
رام الله - فلسطين.

جميع المراسلات توجه إلى:

وزارة النقل والمواصلات

ص.ب 399، رام الله-فلسطين

هاتف: 2 295 1291/2/3 (970/972)

فاكس: 2 295 1318 (970/972)

الموقع الإلكتروني: www.mot.gov.ps

البريد الإلكتروني: diwan@mot.gov.ps

فريق العمل

إعداد التقرير

نراس جرادات

مدير مكلف

دائرة الدراسات والتخطيط

م.طالب الحسن

نائب مدير عام

الإدارة العامة للدراسات والتخطيط وتكنولوجيا المعلومات

إدخال وتجهيز البيانات

م.نصار دويكات

دائرة الدراسات والتخطيط

الإشراف العام

م. فاروق عبد الرحيم

الرئيس التنفيذي مكلف

المجلس الأعلى للمرور

شكر وتقدير

يتقدم المجلس الأعلى للمرور في وزارة النقل والمواصلات بالشكر والتقدير إلى كافة الجهات التي ساعدت في تزويدنا بالبيانات والمعلومات اللازمة لإنجاح هذا التقرير ونخص بالذكر القيادة العامة للشرطة- الإدارة العامة للمرور على التعاون الذي أبدوه.

قائمة المحتويات

الموضوع	الصفحة
شكر وتقدير	
قائمة الجداول	
قائمة الأشكال البيانية	
ملخص تنفيذي	
الفصل الأول	المقدمة
	1.1 مقدمة
	2.1 أهداف التقرير
الفصل الثاني	المفاهيم والمصطلحات
الفصل الرابع	النتائج الأساسية
	1.3 أعداد وأنواع الحوادث المرورية في الضفة الغربية خلال الربع الثاني من عام 2012
	1.1.3 أعداد الحوادث المرورية في الضفة الغربية خلال الربع الثاني
	2.1.3 أنواع الحوادث في الضفة الغربية خلال الربع الثاني
	2.3 نتائج الحوادث المرورية في الضفة الغربية خلال الربع الثاني من عام 2012
	1.2.3 الإصابات
	2.2.3 الوفيات
	3.3 الأضرار المادية
	4.3 أسباب الحوادث والمركبات المشاركة فيها
	1.4.3 أسباب الحوادث
	2.4.3 المركبات المشاركة في الحوادث
الجداول	

قائمة الجداول

الصفحة	الجدول
23	جدول 1 الحوادث المرورية على الطرق ونتائجها في الضفة الغربية خلال الربع الثاني، 2012
24	جدول 2 الحوادث المرورية على الطرق ونتائجها في الضفة الغربية خلال شهر نيسان، 2012
25	جدول 3 الحوادث المرورية على الطرق ونتائجها في الضفة الغربية خلال شهر أيار، 2012
26	جدول 4 الحوادث المرورية على الطرق ونتائجها في الضفة الغربية خلال شهر حزيران، 2012
27	جدول 5 أسباب الحوادث المرورية حسب سبب الحادث خلال الربع الثاني، 2012
28	جدول 6 أسباب الحوادث المرورية حسب سبب الحادث والشهر خلال الربع الثاني، 2012
30	جدول 7 أسباب الحوادث المرورية حسب سبب الحادث والمحافظة خلال الربع الثاني، 2012
34	جدول 8 أسباب الحوادث المرورية حسب سبب الحادث والمحافظة والشهر خلال الربع الثاني، 2012
42	جدول 9 أنواع المركبات المشاركة في الحوادث حسب المحافظة خلال الربع الثاني، 2012
43	جدول 10 أنواع المركبات المشاركة في الحوادث حسب الشهر خلال الربع الثاني، 2012
44	جدول 11 أنواع المركبات المشاركة في الحوادث حسب المحافظة والشهر خلال الربع الثاني، 2012

قائمة الأشكال البيانية

الصفحة	الشكل
13	شكل 1 أعداد الحوادث المرورية في الضفة الغربية خلال الربع الثاني
14	شكل 2 أعداد الحوادث المرورية على الطرق في الضفة الغربية حسب الشهر خلال الربع الثاني، 2012
14	شكل 3 أعداد الحوادث المرورية على الطرق في الضفة الغربية حسب المحافظة والشهر خلال الربع الثاني، 2012
15	شكل 4 أعداد الحوادث المرورية في الضفة الغربية حسب نوع الحادث خلال الربع الثاني، 2012
16	شكل 5 أعداد الحوادث المرورية في الضفة الغربية حسب نوع الحادث والشهر خلال الربع الثاني، 2012
16	شكل 6 أعداد الإصابات في الضفة الغربية حسب نوع الإصابة خلال الربع الثاني، 2012
17	شكل 7 أعداد الإصابات في الضفة الغربية حسب الشهر ونوع الإصابة خلال الربع الثاني، 2012
17	شكل 8 أعداد الإصابات في الضفة الغربية حسب نوع الإصابة والمحافظة خلال الربع الثاني، 2012
18	شكل 9 أعداد الإصابات في الضفة الغربية حسب الفئات العمرية خلال الربع الثاني، 2012
19	شكل 10 حالات الأضرار المادية في الضفة الغربية حسب نوع الضرر خلال الربع الثاني، 2012
19	شكل 11 حالات الأضرار المادية في الضفة الغربية حسب المحافظة خلال الربع الثاني، 2012
20	شكل 12 حالات الأضرار المادية في الضفة الغربية حسب الشهر خلال الربع الثاني، 2012
21	شكل 13 أسباب الحوادث المرورية في الضفة الغربية خلال الربع الثاني، 2012
22	شكل 14 المركبات المشاركة بالحوادث المرورية في الضفة الغربية حسب المحافظة خلال الربع الثاني، 2012
22	شكل 15 أعداد المركبات المشاركة بالحوادث المرورية في الضفة الغربية حسب نوع المركبة خلال الربع الثاني، 2012

ملخص تنفيذي

- ✓ بلغ عدد الحوادث المرورية على الطرق و المسجلة خلال الربع الثاني من عام 2012، 2,292 حادث مروري.
- ✓ سجلت محافظة رام الله أعلى نسبة حوادث بلغت 23.4%، تلاها محافظة نابلس بنسبة حوالي 21.5%، فيما سجلت محافظة طوباس أدنى نسبة حوادث ما بين المحافظات.
- ✓ "حوادث الانقلاب" سجلت أعلى نسبة حوادث خلال الربع الثاني حيث بلغت 45.6% من مجمل الحوادث البالغ عددها 2,292 حادث، تلاه "حادث مركبة مع مركبة" بنسبة 22.4% و "حادث مع عابر طريق" بنسبة 18.5%، أما "الحوادث العامة" فقد شكلت نسبة 10.5%، أما باقي أنواع الحوادث فقد شكلت مجتمعه نسبة 2.8% من مجمل الحوادث في الضفة الغربية.
- ✓ بلغ عدد إصابات الحوادث المرورية خلال الربع الثاني من عام 2012، 2,302 إصابة.
- ✓ الإصابات في محافظة نابلس قد شكلت نسبة 22.8% من مجمل الإصابات في المحافظات وهي أعلى نسبة في هذه المحافظة حيث بلغ عددها 466 إصابة.
- ✓ الإصابات للفئة العمرية من "18 سنة إلى ما دون 45 سنة" قد شكلت 60.5% من مجمل الإصابات في الضفة الغربية.
- ✓ بلغ عدد الوفيات خلال الربع الثاني 30 حالة من عام 2012، 21 حالة وفاة تم تسجيلها في مكان الحادث و 9 حالات وفاة تم تسجيلها في المستشفيات أيضاً .
- ✓ بلغ عدد حالات الأضرار المادية المسجلة خلال الربع الثاني في الضفة الغربية 3,135 حالة ضرر مادي، ويلاحظ أن حالات "الأضرار المادية البسيطة" تشكل نسبة 77.6% من مجمل حالات الأضرار المسجلة خلال الربع الثاني.
- ✓ "عدم أخذ الحيطة والحذر" قد شكل أعلى سبب في أسباب الحوادث المرورية حيث بلغ تكرار هذا النوع 482 مره خلال الربع الثاني.
- ✓ بلغ عدد المركبات المشاركة بالحوادث المرورية خلال الربع الثاني من عام 2012 في الضفة الغربية 3,087 مركبة.
- ✓ "المركبة الخصوصية" قد احتلت النسبة الكبرى حيث بلغت 73.0% من مجمل أنواع المركبات المشاركة في الحوادث المرورية في الضفة الغربية حسب خلال الربع الثاني من عام 2012.

الفصل الأول

المقدمة

1.1 مقدمة

أصبحت الحوادث المرورية تمثل وبشكل كبير هاجساً وقلقاً لكافة أفراد المجتمع، وأصبحت واحدة من أهم المشكلات التي تستنزف الموارد المادية والطاقات البشرية وتستهدف المجتمعات في أهم مقومات الحياة والذي هو العنصر البشري، إضافة إلى ما تكبده من مشاكل اجتماعية ونفسية وخسائر مادية ضخمة، مما أصبح لزاماً العمل على إيجاد الحلول والاقتراحات ووضعها موضع التنفيذ للحد من هذه الحوادث أو على أقل تقدير معالجة أسبابها والتخفيف من آثارها السلبية.

يلقي هذا التقرير الضوء على الحوادث المرورية على الطرق في الضفة الغربية خلال الربع الثاني من عام 2012 وما ينجم عنها وذلك نظراً لأهمية توفير بيانات شاملة وحديثة تساهم في التحليل والبحث العلمي واتخاذ القرارات وصولاً لمجتمع آمن مرورياً.

2.1 أهداف التقرير

يتطرق هذا التقرير إلى واقع الحوادث المرورية في الضفة الغربية خلال الربع الثاني من عام 2012 من خلال مؤشرات الحوادث المرورية على الطرق في الضفة الغربية حسب المحافظة والشهر من حيث:

- ✓ أعداد و أنواع الحوادث
- ✓ الإصابات والوفيات حسب الفئات العمرية
- ✓ الأضرار المادية
- ✓ أسباب الحوادث المرورية وأنواع المركبات المشاركة فيها

الفصل الثاني

المفاهيم والمصطلحات

أولاً : قانون المرور رقم 5 لسنة 2000

المركبة

كل وسيلة من وسائل النقل أو الجر أعدت للسير أو الجر على عجلات أو جنزير وتسير بقوة آلية أو جسدية.

الدراجة الآلية

مركبة آلية ذات عجلين سواء كانت مزودة بعربة جانبية أو بدونها.

المركبة الآلية

كل مركبة آلية تدير بمحرك كهربائي ومعدة حسب تصميمها لنقل ثمانية ركاب عدا قائدها.

المركبة الخصوصية

المركبة المعدة للاستعمال الشخصي.

المركبة العمومية

المركبة المستعملة أو المعدة للاستعمال في نقل ركاب لقاء أجر.

مركبة التأجير

وهي المركبة المسجلة بسلطة الترخيص تحت اسم شركة تأجير للسيارات وتستعمل لأغراض التأجير فقط وحسب النظام الخاص بذلك.

المركبة التجارية

المركبة المعدة للاستعمال في نقل البضائع لقاء أجرة أو لنقلها فيما يتعلق بأعمال صاحب المركبة أو تجارته.

مركبة أمن

وتشمل مركبة الإسعاف المعدة لنقل المرضى أو مركبة تابعة لقوات الشرطة أو الأمن العام أو مركبة إطفاء الحريق وكل مركبة أخرى صادقت سلطة الترخيص على أنها مركبة أمن وينبعث منها نور خاص متقطع أحمر أو أزرق وتطلق إشارة إنذار بواسطة صافرة أو جرس.

مركبة تخليص

مركبة آلية معدة حسب تصميمها لتنفيذ أعمال تخليص وجر المركبات التي لم تعد صالحة للعمل بشكل مسيطر عليه.

مركبة العمل

مركبة آلية غير معدة لنقل البضائع أو أشخاص وثبت عليها أجهزة عمل ثابتة.

المركبة القديمة

كل مركبة عدا الجرار الزراعي والمجرور التي بلغت في يوم تجديد رخصتها عشرين سنة.

الحافلة

المركبة الآلية المعدة لنقل ثمانية أشخاص أو أكثر عدا قائدها وذكر في رخصتها أنها حافلة.

حافلة عمومية

مركبة عمومية من نوع حافلة مخصصة لنقل ركاب بأجر.

حافلة خصوصية

كل حافلة ليست عمومية وتستعمل في نقل الأشخاص بدون أجر.

الحافلة السياحية

كل حافلة ليست عمومية وتستعمل في نقل الأفواج السياحية أو الرحلات مقابل مبلغ مقطوع.

الماكينة المتنقلة

مركبة آلية معدة حسب تصميمها لتنفيذ أعمال وغير مخصصة للجر.

الجرار

مركبة آلية معدة حسب تصميمها للجر وتنفيذ أية أعمال أخرى.

الساندة

مركبة آلية معدة حسب تصميمها لإسناد وجر مستندة.

المستندة

مقطورة مبنية بشكل يستند فيه قسمها الأمامي على الساندة.

المقطورة

مركبة بدون محرك صممت لكي تقطرها أو تجرها مركبة آلية.

ثانياً : تعريفات مختارة¹

حادث الطرق (سير)

هو الحادث الذي وقع نتيجة لكون مركبة في حالة حركة على الطريق، وقد ينتج عن هذا الحادث إصابات.

إصابة قاتلة

هي الإصابة التي تؤدي إلى موت شخص جراء حادث طرق أو الموت خلال 30 يوماً من تاريخ وقوع حادث السير.

إصابة خطيرة

هي الإصابة التي ينتج عنها دخول شخص للمستشفى نتيجة حادث سير، وبقي فيه 24 ساعة أو أكثر.

إصابة بسيطة

هي الإصابة التي ينتج عنها جرح شخص في حادث طرق، ولكن الشخص لم يدخل المستشفى، أو دخل مدة تقل عن 24 ساعة.

الطريق الرئيسي:

هو الطريق الذي يمتد على مستوى القطر، أو من محافظة إلى أخرى، ويشمل امتداد الطريق داخل التجمع.

الطريق الإقليمي

هو الطريق الذي يتفرع من طريقين رئيسيين، أو يؤدي إلى طريقين رئيسيين، ويشمل امتداد الطريق داخل التجمع.

الطريق المحلي

هو الطريق الذي يخدم حركة المرور الداخلية ضمن التجمع.

¹ الجهاز المركزي للإحصاء الفلسطيني، 2009. دليل المصطلحات الإحصائية المستخدمة في الجهاز - الطبعة الثالثة.

الطريق الالتفافي

هو طريق منشأ من قبل الاحتلال الإسرائيلي بهدف ربط المستعمرات الإسرائيلية الموجودة في الأراضي الفلسطينية مع بعضها البعض ومع إسرائيل.

الفصل الثالث

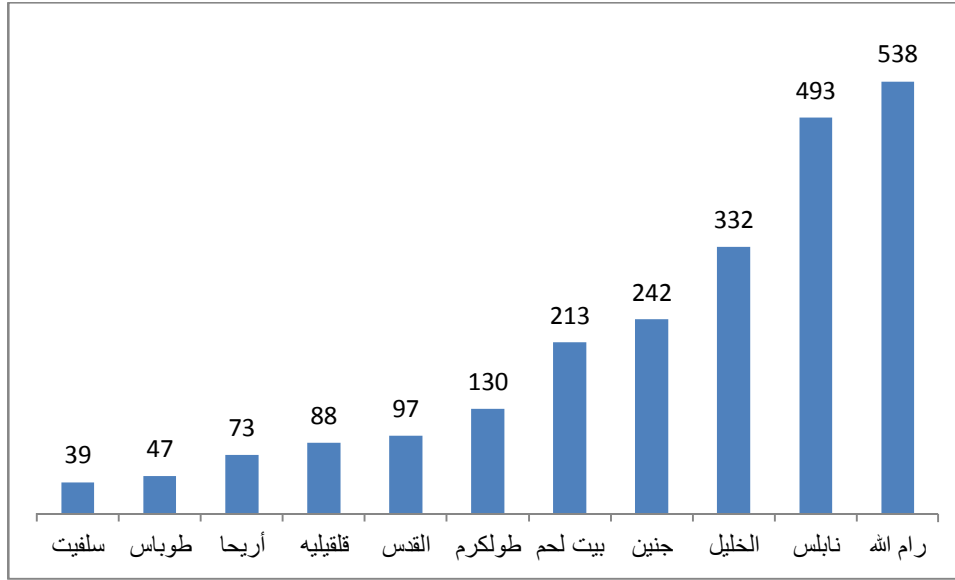
النتائج الأساسية

1.3 أعداد وأنواع الحوادث المرورية في الضفة الغربية خلال الربع الثاني من عام 2012

1.1.3 أعداد الحوادث المرورية في الضفة الغربية خلال الربع الثاني

بلغ عدد الحوادث المرورية على الطرق والمسجلة خلال الربع الثاني من عام 2012، 2,292 حادث مروري، ويوضح الشكل البياني التالي توزيع الحوادث المرورية على الطرق حسب المحافظة.

شكل 1 : أعداد الحوادث المرورية على الطرق حسب المحافظة خلال الربع الثاني، 2012



سجلت محافظة رام الله أعلى نسبة حوادث بلغت 23.4%، تلاها محافظة نابلس بنسبة حوالي 21.5%، فيما سجلت محافظة طوباس أدنى نسبة حوادث ما بين المحافظات.

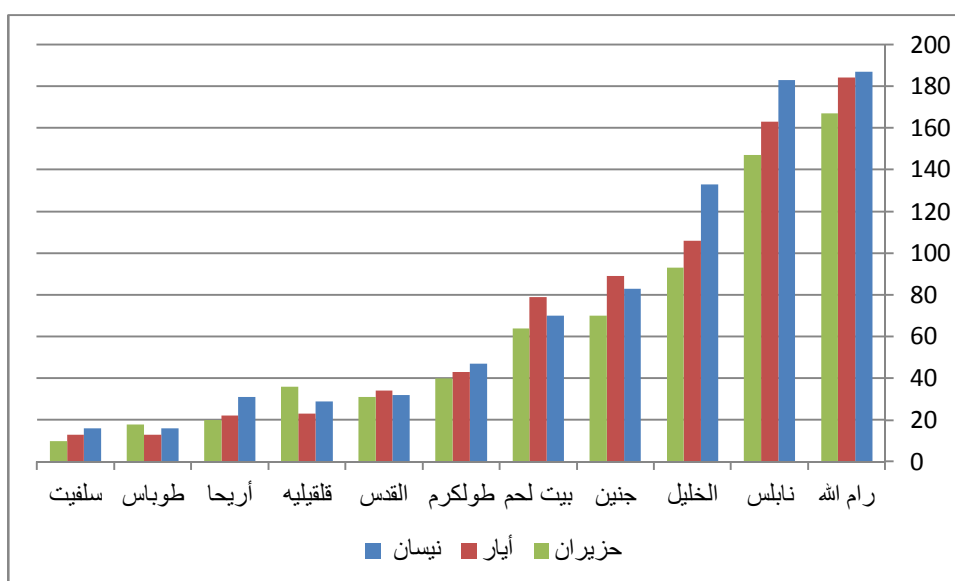
أما عن التغيرات التي حدثت في أعداد الحوادث المرورية في الضفة الغربية خلال الربع الثاني حسب الشهر، يلاحظ أن شهر نيسان قد شكل أكبر عدد للحوادث خلال هذا الربع حيث بلغ عددها 827 حادث، ويلاحظ أن الحوادث المرورية أخذت في الانخفاض في الربع الثاني شهرياً لتبلغ أدنى عدد لها في شهر حزيران. ويوضح الشكل البياني التالي إجمالي الحوادث في الضفة الغربية حسب الشهر خلال الربع الثاني من عام 2012.

شكل 2: أعداد الحوادث المرورية على الطرق في الضفة الغربية حسب الشهر خلال الربع الثاني، 2012



أما عن التغيرات التي حدثت في أعداد الحوادث المرورية في الضفة الغربية خلال الربع الثاني حسب المحافظة والشهر، فيتضح أن محافظة رام الله قد سجلت أعلى عدد في الحوادث حيث بلغ عدد الحوادث 538 تشكل ما نسبته 23.4% من مجمل الحوادث في الضفة الغربية، وبشكل عام فإن شهر نيسان قد شكل الشهر الأعلى في أعداد الحوادث خلال الربع الثاني بنسبة بلغت 36.1%، ويوضح الشكل البياني التغيرات التي حدثت في أعداد الحوادث المرورية في الضفة الغربية خلال الربع الثاني من عام 2012 حسب المحافظة والشهر.

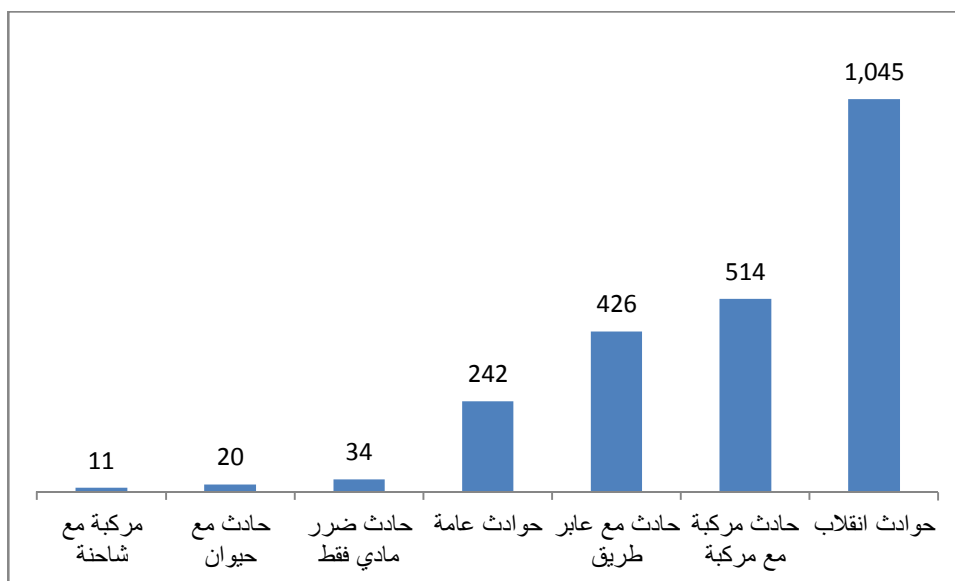
شكل 3: أعداد الحوادث المرورية على الطرق في الضفة الغربية حسب المحافظة والشهر خلال الربع الثاني، 2012



2.1.3 أنواع الحوادث في الضفة الغربية خلال الربع الثاني

يوضح الشكل البياني التالي توزيع الحوادث المرورية في الضفة الغربية حسب نوع الحادث، حيث يلاحظ أن "حوادث الانقلاب" سجلت أعلى نسبة حوادث خلال الربع الثاني حيث بلغت 45.6% من مجمل الحوادث البالغ عددها 2292 حادث، تلاه "حادث مركبة مع مركبة" بنسبة 22.4% و "حادث مع عابر طريق" بنسبة 18.5%، أما "الحوادث العامة" فقد شكلت نسبة 10.5%، أما باقي أنواع الحوادث فقد شكلت مجتمعه نسبة 2.8% من مجمل الحوادث في الضفة الغربية.

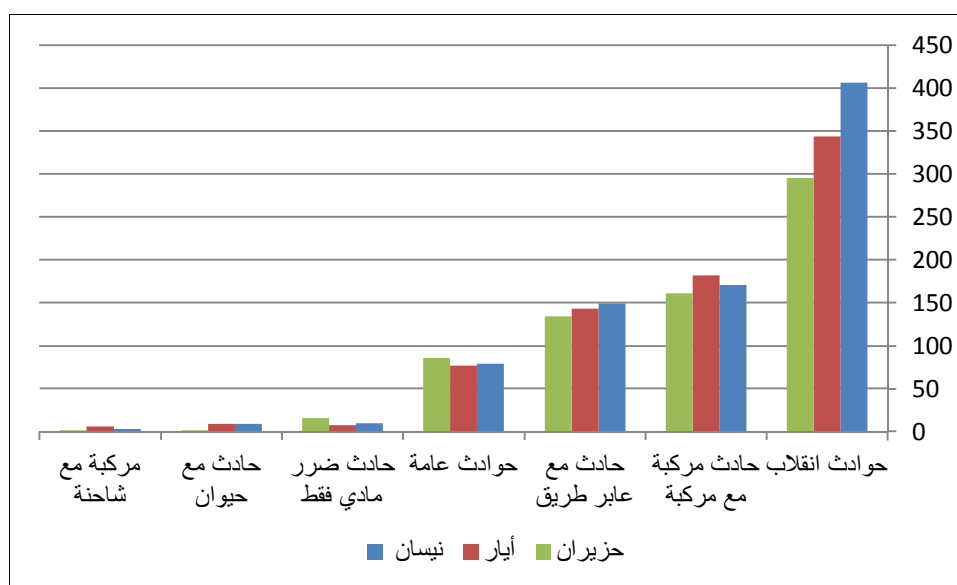
شكل 4 : أعداد الحوادث المرورية في الضفة الغربية حسب نوع الحادث خلال الربع الثاني، 2012



وفيما يتعلق بتوزيع الحوادث المرورية على الطرق حسب نوع الحادث والمحافظة، يلاحظ أن "حوادث الانقلاب" شكلت أعلى نسبة في محافظة رام الله حيث بلغ 65.6% من مجمل الحوادث في المحافظة وقد شكل أعلى نسبة ما بين المحافظات. أما "حادث مركبة مع مركبة" فقد شكل أعلى نسبة في محافظة نابلس حيث بلغت حوالي 21.7% من مجمل الحوادث في المحافظة وقد شكل أعلى نسبة ما بين المحافظات، كذلك شكل "حادث مع عابر طريق" أعلى نسبة حوادث في محافظة الخليل حيث بلغ حوالي 27.4% من مجمل الحوادث في هذه المحافظة وقد شكل أعلى نسبة ما بين المحافظات. (أنظر جدول رقم 1)

ويوضح الشكل البياني التالي توزيع الحوادث المرورية في الضفة الغربية حسب نوع الحادث والشهر خلال الربع الثاني من عام 2012.

شكل 5 : أعداد الحوادث المرورية في الضفة الغربية حسب نوع الحادث والشهر خلال الربع الثاني، 2012

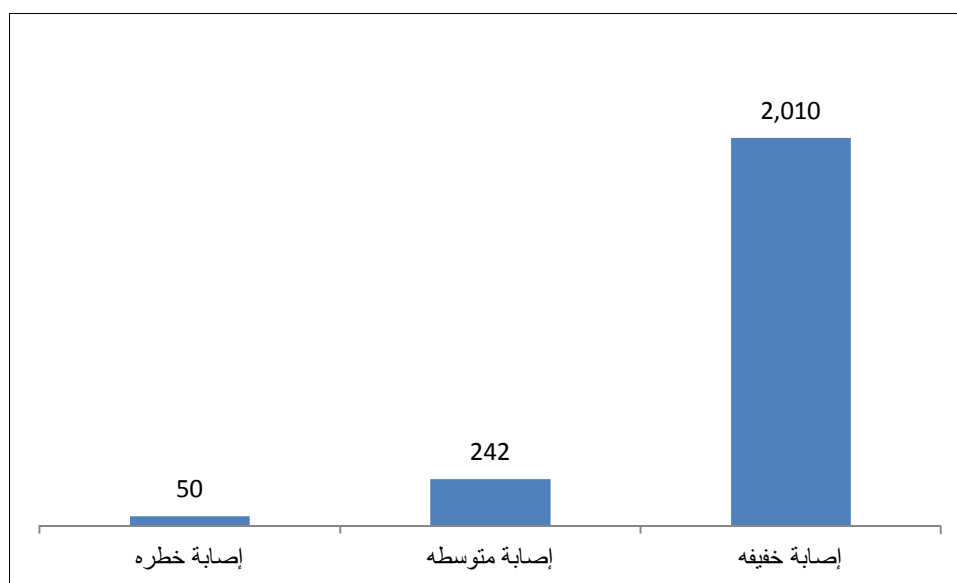


2.3 نتائج الحوادث المرورية في الضفة الغربية خلال الربع الثاني من عام 2012

1.2.3 الإصابات

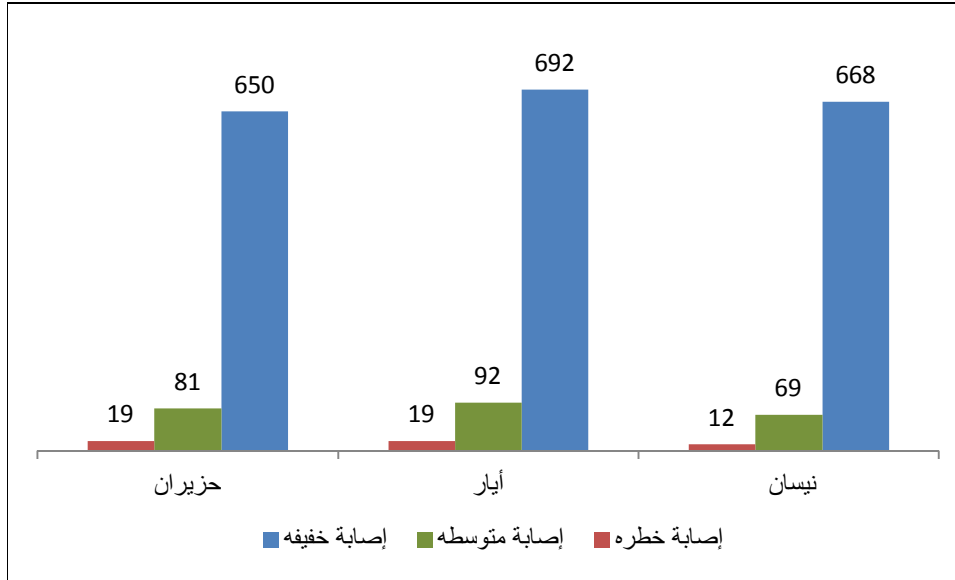
بلغ عدد إصابات الحوادث المرورية خلال الربع الثاني من عام 2012، 2,302 إصابة، ويوضح الشكل البياني التالي أعداد الإصابات في الضفة الغربية حسب الشهر خلال الربع الثاني من عام 2012 حيث يتبين أن 87.3% من الإصابات التي حدثت في الربع الثاني هي إصابات خفيفة بينما شكلت " الإصابات المتوسطة " و "الإصابات الخطرة" 10.5% و 2.0% لكل منهما على التوالي.

شكل 6: أعداد الإصابات في الضفة الغربية حسب نوع الإصابة خلال الربع الثاني، 2012



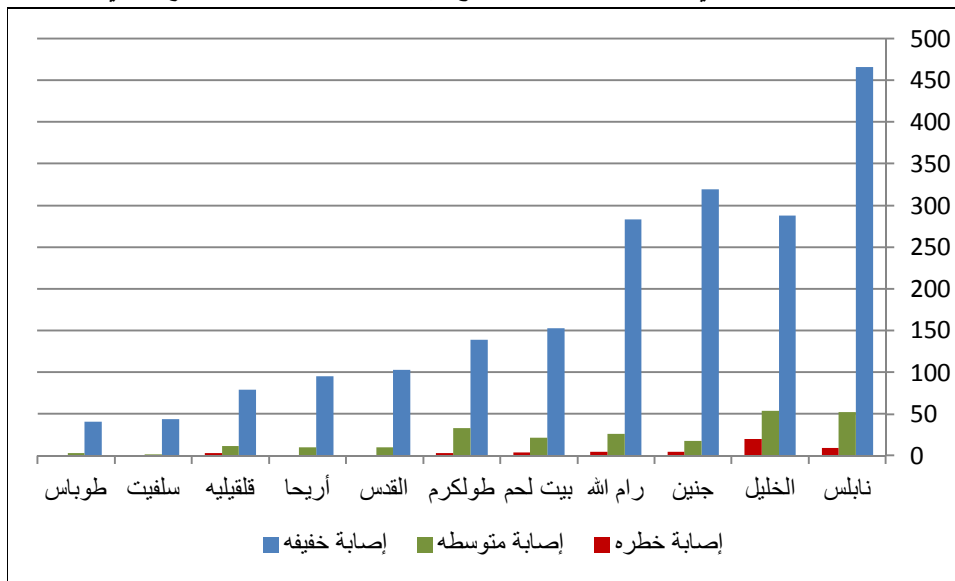
أما عن التغيرات التي حدثت على الإصابات الناجمة عن الحوادث المرورية حسب نوع الإصابة والشهر خلال الربع الثاني فيوضح الشكل التالي أن الإصابات الخفيفة انخفضت انخفاض بسيط في نهاية الربع الثاني عما كانت عليه في بداية الربع نفسه، فيما حدث ارتفاع بسيط للإصابات المتوسطة و الخطرة في نهاية الربع الثاني من عام 2012.

شكل 7: أعداد الإصابات في الضفة الغربية حسب الشهر ونوع الإصابة خلال الربع الثاني، 2012



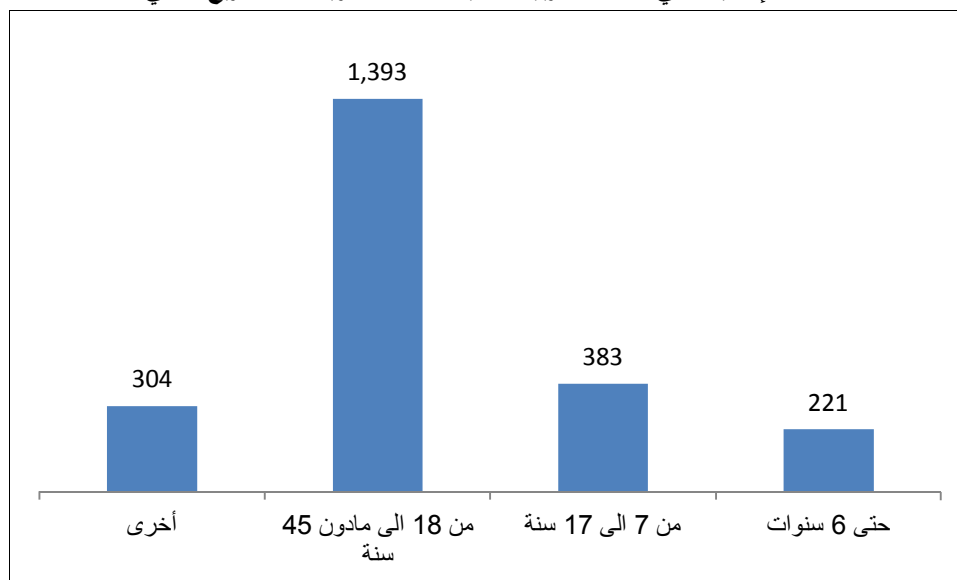
أما عن توزيع الإصابات حسب المحافظة خلال الربع الثاني من عام 2012، فيلاحظ أن الإصابات في محافظة نابلس قد شكلت نسبة 22.8% من مجمل الإصابات في المحافظات وهي أعلى نسبة في هذه المحافظة حيث بلغ عددها 466 إصابة، أما "الإصابات المتوسطة" فقد كان أعلى ارتفاع لها في الربع الثاني في محافظة الخليل حيث بلغت 54 إصابة متوسطة كذلك أعلى عدد للإصابات الخطرة في محافظة الخليل أيضاً حيث بلغت 20 إصابة خطره. (أنظر أيضاً جدول رقم 1)

شكل 8: أعداد الإصابات في الضفة الغربية حسب نوع الإصابة والمحافظة خلال الربع الثاني، 2012



وفيما يتعلق بتوزيع الإصابات حسب الفئات العمرية خلال الربع الثاني فيوضحها الشكل البياني التالي، حيث يلاحظ أن الإصابات للفئة العمرية من "18 سنة إلى ما دون 45 سنة" قد شكلت 60.5% من مجمل الإصابات في الضفة الغربية.

شكل 9: أعداد الإصابات في الضفة الغربية حسب الفئات العمرية خلال الربع الثاني، 2012



2.2.3 الوفيات

بلغ عدد الوفيات خلال الربع الثاني 30 حالة من عام 2012، 21 حالة وفاة تم تسجيلها في مكان الحادث و 9 حالات وفاة تم تسجيلها في المستشفيات أيضاً.

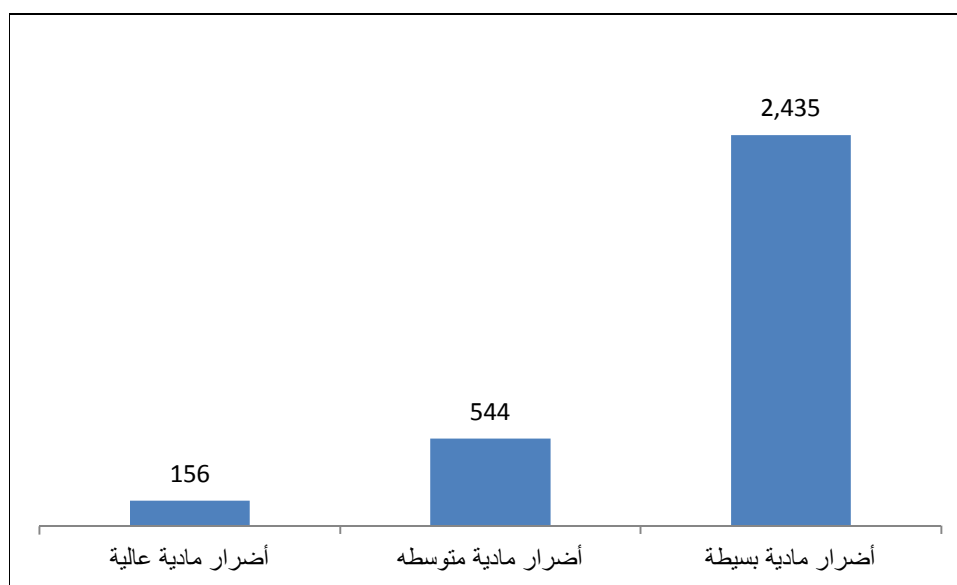
وعند توزيع حالات الوفاة حسب المحافظات، فإن 8 حالة وفاة حدثت في محافظة الخليل، و 7 حالات وفاة في كل من محافظة نابلس وجنين وحالتي وفاة في كل من محافظة القدس ورام الله وسلفيت وحالة وفاة واحدة في كل من طولكرم وقلقيلية.

أما عن توزيع حالات الوفاة حسب الفئات العمرية، فقد بلغت 7 حالات وفاة للفئة العمرية "حتى 6 سنوات"، وأربع حالات وفاة للفئة العمرية "من 7 إلى 17 سنة" و 13 حالة وفاة للفئة العمرية "من 18 إلى ما دون 45 سنة" و 6 حالات وفاة للفئات العمرية الأخرى.

3.3 الأضرار المادية

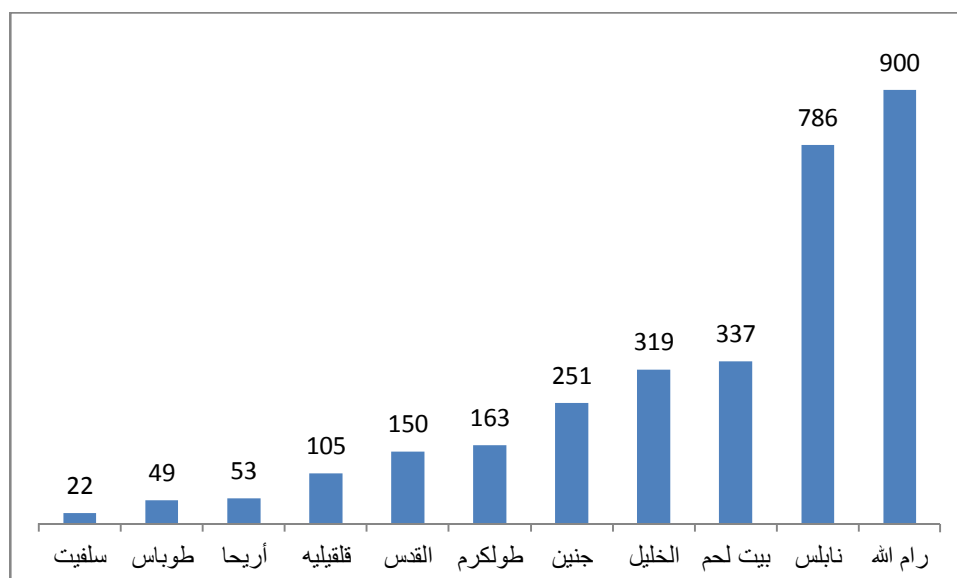
بلغ عدد حالات الأضرار المادية المسجلة خلال الربع الثاني في الضفة الغربية 3,135 حالة ضرر مادي، ويلاحظ أن حالات "الأضرار المادية البسيطة" تشكل نسبة 77.6% من مجمل حالات الأضرار المسجلة خلال الربع الثاني.

شكل 10: حالات الأضرار المادية في الضفة الغربية حسب نوع الضرر خلال الربع الثاني، 2012



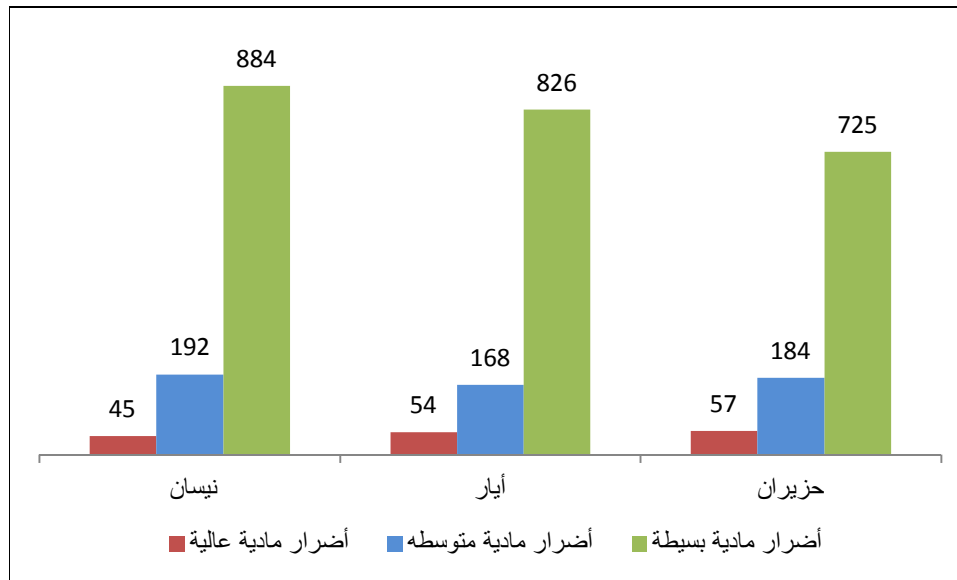
أما عن توزيع حالات الأضرار المادية حسب المحافظة في الضفة الغربية خلال الربع الثاني، فيلاحظ أن محافظة رام الله شكلت أعلى نسبة حيث بلغت حوالي 28.7% تقريباً من مجمل الحالات المسجلة للأضرار المادية في المحافظات. ويوضح الشكل البياني التالي حالات الأضرار المادية في الضفة الغربية حسب المحافظة في الربع الثاني من عام 2012.

شكل 11: حالات الأضرار المادية في الضفة الغربية حسب المحافظة خلال الربع الثاني، 2012



يوضح الشكل البياني التالي حالات الأضرار المادية في الضفة الغربية حسب الشهر ونوع الضرر خلال الربع الثاني من عام 2012.

شكل 12: حالات الأضرار المادية في الضفة الغربية حسب الشهر خلال الربع الثاني، 2012

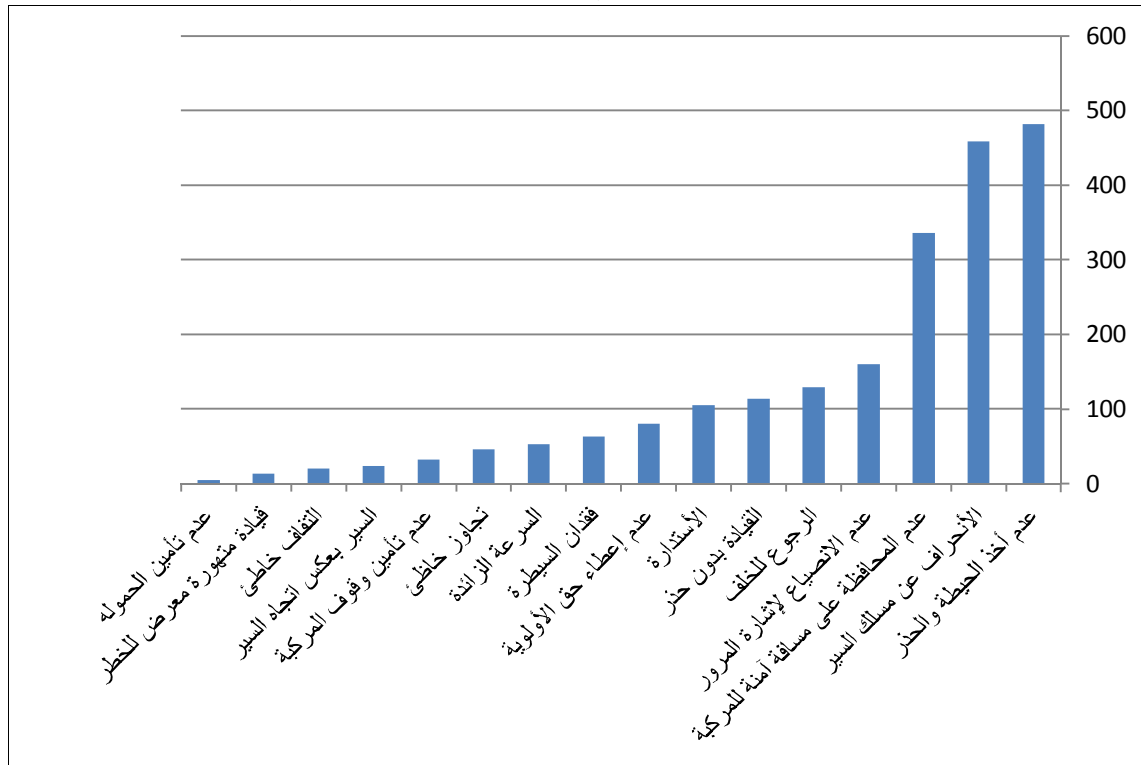


4.3 أسباب الحوادث المرورية والمركبات المشاركة فيها

1.4.3 أسباب الحوادث المرورية

يوضح التالي أسباب الحوادث المرورية في الضفة الغربية خلال الربع الثاني من عام 2012، حيث يتضح أن "عدم أخذ الحيطة والحذر" قد شكل أعلى سبب في أسباب الحوادث المرورية حيث بلغ تكرار هذا النوع 482 مره خلال الربع الثاني، تلاه "الانحراف عن مسك الطريق" حيث تكرر 459 مره فيما احتل المرتبة الثالثة "عدم المحافظة على مسافة آمنة للمركبة" حيث تكرر 336 مره خلال الربع الثاني.

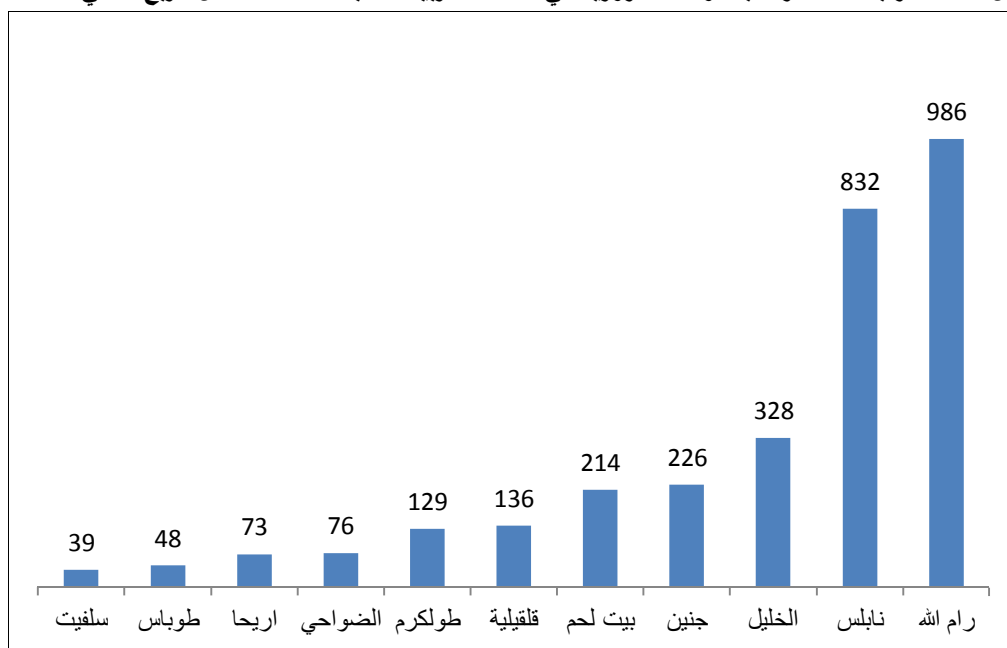
شكل 13: أسباب الحوادث المرورية في الضفة الغربية خلال الربع الثاني، 2012



2.4.3 المركبات المشاركة في الحوادث

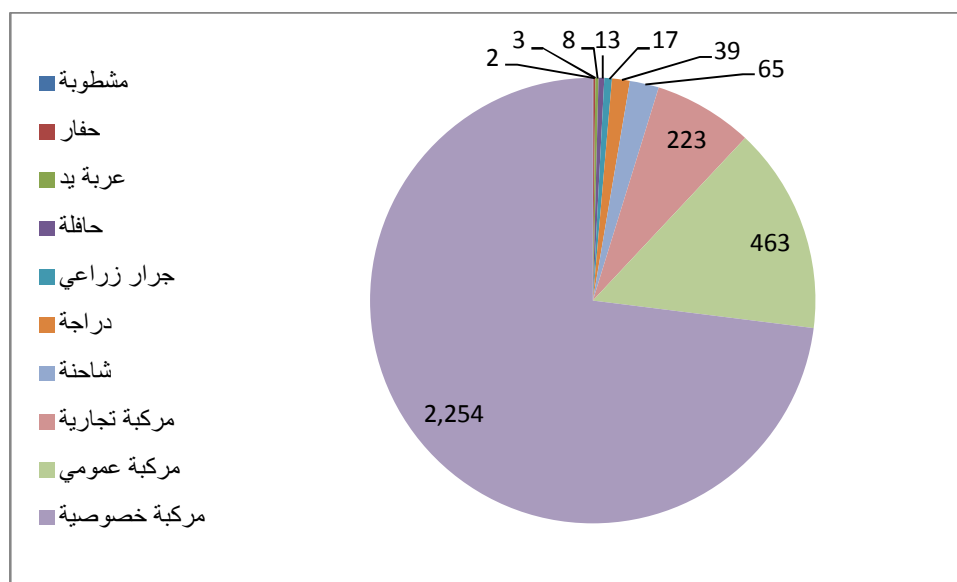
بلغ عدد المركبات المشاركة بالحوادث المرورية خلال الربع الثاني من عام 2012 في الضفة الغربية 2,121 مركبة، ويوضح الشكل البياني التالي توزيع هذه المركبات حسب المحافظة، حيث يتضح أن أعلى عدد للمركبات المشاركة بالحوادث المرورية قد وقع في محافظتي رام الله حيث بلغ عدد المركبات المشاركة بالحوادث المرورية 986 مركبة وهذا يشكل ما نسبته 32% من مجمل أعداد المركبات.

شكل 14: المركبات المشاركة بالحوادث المرورية في الضفة الغربية حسب المحافظة خلال الربع الثاني، 2012



ويتضح من الشكل البياني التالي أن "المركبة الخصوصية" قد احتلت النسبة الكبرى حيث بلغت 73.0% من مجمل أنواع المركبات المشاركة في الحوادث المرورية في الضفة الغربية حسب المحافظة خلال الربع الثاني من عام 2012.

شكل 15: أعداد المركبات المشاركة بالحوادث المرورية في الضفة الغربية حسب نوع المركبة خلال الربع الثاني، 2012



الجداول

جدول رقم (1)

الحوادث المرورية على الطرق ونتائجها في الضفة الغربية خلال الربع الثاني، 2012

المحافظة	القدس	رام الله	الخليل	نابلس	بيت لحم	جنين	طولكرم	قلقيلية	أريحا	سلفيت	طوباس	المجموع
أنواع الحوادث												
حادث مركبة مع مركبة	25	95	84	107	62	56	35	13	18	10	9	514
حادث ضرر مادي فقط	6	6	2	3	1	4	5	4	1	0	2	34
حادث مع عابر طريق	12	58	91	85	39	53	25	24	12	15	12	426
حوادث انقلاب	45	353	116	242	99	60	38	38	28	8	18	1,045
مركبة مع شاحنة	0	3	3	1	0	2	1	0	1	0	0	11
حوادث عامة	9	21	32	53	10	65	22	8	12	5	5	242
حادث مع حيوان	0	2	4	2	2	2	4	1	1	1	1	20
الاجمالي	97	538	332	493	213	242	130	88	73	39	47	2,292
الإصابات والوفيات												
إصابة خفيفة	103	283	288	466	153	319	139	79	95	44	41	2,010
إصابة متوسطة	10	26	54	52	22	18	33	12	10	2	3	242
إصابة خطيرة	0	5	20	9	4	5	3	3	1	0	0	50
الاجمالي	113	314	362	527	179	342	175	94	106	46	44	2,302
وفاة في مكان الحادث	2	1	6	4	0	5	1	0	0	2	0	21
وفاة بالمستشفى	0	0	2	3	0	3	0	1	0	0	0	9
الاجمالي	2	1	8	7	0	8	1	1	0	2	0	30
الأضرار المادية												
أضرار مادية عالية	8	10	17	54	13	27	11	8	3	0	5	156
أضرار مادية متوسطة	34	61	73	133	54	88	48	19	16	2	16	544
أضرار مادية بسيطة	108	829	229	599	270	136	104	78	34	20	28	2,435
الاجمالي	150	900	319	786	337	251	163	105	53	22	49	3,135
الإصابات حسب الفئات العمرية												
حتى 6 سنوات	4	27	44	41	18	35	20	11	12	4	5	221
من 7 إلى 17 سنة	25	65	63	71	38	52	14	19	21	11	4	383
من 18 إلى 45 سنة	72	191	200	328	101	224	112	50	66	24	25	1,393
أخرى	12	31	55	87	23	30	28	14	7	7	10	304
الاجمالي	113	314	362	527	180	341	174	94	106	46	44	2,301
الوفيات حسب الأجيال												
حتى 6 سنوات	0	2	3	0	0	2	0	0	0	0	0	7
من 7 إلى 17 سنة	0	0	0	2	0	1	0	0	0	1	0	4
من 18 إلى 45 سنة	1	0	5	3	0	2	1	1	0	0	0	13
أخرى	1	0	0	2	0	2	0	0	0	1	0	6
الاجمالي	2	2	8	7	0	7	1	1	0	2	0	30

جدول رقم (2)

الحوادث المرورية على الطرق ونتائجها في الضفة الغربية خلال شهر نيسان، 2012

المحافظة	القدس	رام الله	الخليل	نابلس	بيت لحم	جنين	طولكرم	قلقيلية	أريحا	سلفيت	طوباس	المجموع
أنواع الحوادث												
حادث مركبة مع مركبة	7	33	31	35	20	16	15	3	6	3	2	171
حادث ضرر مادي فقط	2	1	0	0	0	1	2	3	1	0	0	10
حادث مع عابر طريق	4	17	29	24	15	23	9	9	5	7	7	149
حوادث انقلاب	18	128	55	108	31	19	10	13	16	2	6	406
مركبة مع شاحنة	0	1	1	0	0	0	1	0	0	0	0	3
حوادث عامة	1	7	16	14	4	23	8	1	2	3	0	79
حادث مع حيوان	0	0	1	2	0	1	2	0	1	1	1	9
الاجمالي	32	187	133	183	70	83	47	29	31	16	16	827
الإصابات والوفيات												
إصابة خفيفة	23	88	117	146	51	110	48	26	30	20	9	668
إصابة متوسطة	1	6	20	12	5	6	12	2	2	1	2	69
إصابة خطيرة	0	1	3	1	1	2	1	2	1	0	0	12
الاجمالي	24	95	140	159	57	118	61	30	33	21	11	749
وفاة في مكان الحادث	2	0	0	0	0	2	0	0	0	1	0	5
وفاة بالمستشفى	0	0	0	1	0	0	0	1	0	0	0	2
الاجمالي	2	0	0	1	0	2	0	1	0	1	0	7
الأضرار المادية												
أضرار مادية عالية	3	5	4	16	2	8	5	2	0	0	0	45
أضرار مادية متوسطة	13	29	30	44	18	26	20	6	5	0	1	192
أضرار مادية بسيطة	40	290	95	245	78	40	35	29	16	7	9	884
الاجمالي	56	324	129	305	98	74	60	37	21	7	10	1,121
الإصابات حسب الفئات العمرية												
حتى 6 سنوات	2	10	18	8	4	14	11	6	3	1	4	81
من 7 إلى 17 سنة	7	20	22	18	14	13	2	7	6	6	2	117
من 18 إلى 45 سنة	13	55	75	108	35	81	38	13	21	12	4	455
أخرى	2	10	25	25	5	10	10	4	3	2	1	97
الاجمالي	24	95	140	159	58	118	61	30	33	21	11	750
الوفيات حسب الأجيال												
حتى 6 سنوات	0	0	0	0	0	1	0	0	0	0	0	1
من 7 إلى 17 سنة	0	0	0	1	0	0	0	0	0	0	0	1
من 18 إلى 45 سنة	1	0	0	0	0	1	0	1	0	0	0	3
أخرى	1	0	0	0	0	0	0	0	0	1	0	2
الاجمالي	2	0	0	1	0	2	0	1	0	1	0	7

جدول رقم (3)

الحوادث المرورية على الطرق ونتائجها في الضفة الغربية خلال شهر أيار ، 2012

المحافظة	القدس	رام الله	الخليل	نابلس	بيت لحم	جنين	طولكرم	قلقيلية	أريحا	سلفيت	طوباس	المجموع
أنواع الحوادث												
حادث مركبة مع مركبة	11	36	27	39	24	21	12	1	3	5	3	182
حادث ضرر مادي فقط	1	1	0	2	1	2	0	1	0	0	0	8
حادث مع عابر طريق	5	23	29	34	12	19	6	7	4	4	0	143
حوادث انقلاب	16	114	37	69	39	26	13	10	9	3	8	344
مركبة مع شاحنة	0	1	1	1	0	2	0	0	1	0	0	6
حوادث عامة	1	8	10	18	1	18	10	3	5	1	2	77
حادث مع حيوان	0	1	2	0	2	1	2	1	0	0	0	9
الاجمالي	34	184	106	163	79	89	43	23	22	13	13	769
الإصابات والوفيات												
إصابة خفيفة	41	117	103	160	57	100	54	12	28	15	5	692
إصابة متوسطة	4	9	17	26	6	7	12	6	5	0	0	92
إصابة خطيرة	0	3	10	3	1	1	1	0	0	0	0	19
الاجمالي	45	129	130	189	64	108	67	18	33	15	5	803
وفاة في مكان الحادث	0	1	0	4	0	2	1	0	0	1	0	9
وفاة بالمستشفى	0	0	0	2	0	1	0	0	0	0	0	3
الاجمالي	0	1	0	6	0	3	1	0	0	1	0	12
الأضرار المادية												
أضرار مادية عالية	3	3	5	24	7	7	2	0	3	0	0	54
أضرار مادية متوسطة	12	6	21	40	14	33	18	4	9	1	10	168
أضرار مادية بسيطة	33	281	82	198	109	53	31	17	6	7	9	826
الاجمالي	48	290	108	262	130	93	51	21	18	8	19	1048
الإصابات حسب الفئات العمرية												
حتى 6 سنوات	1	8	13	20	7	13	6	3	3	3	0	77
من 7 إلى 17 سنة	9	16	23	21	17	24	5	3	5	3	0	126
من 18 إلى 45 سنة	30	89	77	117	32	55	48	8	25	4	4	489
أخرى	5	16	17	31	8	14	7	4	0	5	1	108
الاجمالي	45	129	130	189	64	106	66	18	33	15	5	800
الوفيات حسب الأجيال												
حتى 6 سنوات	0	2	0	0	0	1	0	0	0	0	0	3
من 7 إلى 17 سنة	0	0	0	1	0	0	0	0	0	1	0	2
من 18 إلى 45 سنة	0	0	0	3	0	1	1	0	0	0	0	5
أخرى	0	0	0	2	0	1	0	0	0	0	0	3
الاجمالي	0	2	0	6	0	3	1	0	0	1	0	13

جدول رقم (4)

الحوادث المرورية على الطرق ونتائجها في الضفة الغربية خلال شهر حزيران، 2012

المحافظة	القدس	رام الله	الخليل	نابلس	بيت لحم	جنين	طولكرم	قلقيلية	أريحا	سلفيت	طوباس	المجموع
أنواع الحوادث												
حادث مركبة مع مركبة	7	26	26	33	18	19	8	9	9	2	4	161
حادث ضرر مادي فقط	3	4	2	1	0	1	3	0	0	0	2	16
حادث مع عابر طريق	3	18	33	27	12	11	10	8	3	4	5	134
حوادث انقلاب	11	111	24	65	29	15	15	15	3	3	4	295
مركبة مع شاحنة	0	1	1	0	0	0	0	0	0	0	0	2
حوادث عامة	7	6	6	21	5	24	4	4	5	1	3	86
حادث مع حيوان	0	1	1	0	0	0	0	0	0	0	0	2
الاجمالي	31	167	93	147	64	70	40	36	20	10	18	696
الإصابات والوفيات												
إصابة خفيفة	39	78	68	160	45	109	37	41	37	9	27	650
إصابة متوسطة	5	11	17	14	11	5	9	4	3	1	1	81
إصابة خطيرة	0	1	7	5	2	2	1	1	0	0	0	19
الاجمالي	44	90	92	179	58	116	47	46	40	10	28	750
وفاة في مكان الحادث	0	0	6	0	0	1	0	0	0	0	0	7
وفاة بالمستشفى	0	0	2	0	0	2	0	0	0	0	0	4
الاجمالي	0	0	8	0	0	3	0	0	0	0	0	11
الأضرار المادية												
أضرار مادية عالية	2	2	8	14	4	12	4	6	0	0	5	57
أضرار مادية متوسطة	9	26	22	49	22	29	10	9	2	1	5	184
أضرار مادية بسيطة	35	258	52	156	83	43	38	32	12	6	10	725
الاجمالي	46	286	82	219	109	84	52	47	14	7	20	966
الإصابات حسب الفئات العمرية												
حتى 6 سنوات	1	9	13	13	7	8	3	2	6	0	1	63
من 7 إلى 17 سنة	9	29	18	32	7	15	7	9	10	2	2	140
من 18 إلى 45 سنة	29	47	48	103	34	88	26	29	20	8	17	449
أخرى	5	5	13	31	10	6	11	6	4	0	8	99
الاجمالي	44	90	92	179	58	117	47	46	40	10	28	751
الوفيات حسب الأجيال												
حتى 6 سنوات	0	0	3	0	0	0	0	0	0	0	0	3
من 7 إلى 17 سنة	0	0	0	0	0	1	0	0	0	0	0	1
من 18 إلى 45 سنة	0	0	5	0	0	0	0	0	0	0	0	5
أخرى	0	0	0	0	0	1	0	0	0	0	0	1
الاجمالي	0	0	8	0	0	2	0	0	0	0	0	10

جدول رقم (5)

أسباب الحوادث المرورية حسب سبب الحادث خلال الربع الثاني، 2012

العدد	سبب الحادث
482	عدم أخذ الحيطة والحذر
459	الانحراف عن مسلك السير
336	عدم المحافظة على مسافة آمنة للمركبة
160	عدم الانصياع لإشارة المرور
129	الرجوع للخلف
114	القيادة بدون حذر
105	الاستدارة
80	عدم إعطاء حق الأولوية
63	فقدان السيطرة
53	السرعة الزائدة
46	تجاوز خاطئ
32	عدم تأمين وقوف المركبة
24	السير بعكس اتجاه السير
20	التفاف خاطئ
13	قيادة متهوره معرض للخطر
5	عدم تأمين الحمولة
2,121	المجموع

جدول رقم (6)

أسباب الحوادث المرورية حسب سبب الحادث والشهر خلال الربع الثاني، 2012

العدد	سبب الحادث	الشهر
177	عدم أخذ الحيطة والحذر	4
160	الانحراف عن مسلك السير	
135	عدم المحافظة على مسافة آمنة للمركبة	
70	عدم إعطاء حق الأولوية	
59	عدم الانصياع لإشارة المرور	
46	القيادة بدون حذر	
42	الرجوع للخلف	
27	فقدان السيطرة	
25	الاستدارة	
16	تجاوز خاطئ	
14	التفاف خاطئ	
13	السير بعكس اتجاه السير	
11	عدم تأمين وقوف المركبة	
9	قيادة متهوره معرض للخطر	
4	السرعة الزائدة	
3	عدم تأمين الحمولة	
165	الانحراف عن مسلك السير	5
149	عدم أخذ الحيطة والحذر	
112	عدم المحافظة على مسافة آمنة للمركبة	
52	الاستدارة	
50	عدم الانصياع لإشارة المرور	
45	الرجوع للخلف	
38	القيادة بدون حذر	
31	السرعة الزائدة	
20	فقدان السيطرة	
15	تجاوز خاطئ	
11	عدم تأمين وقوف المركبة	
7	السير بعكس اتجاه السير	
2	قيادة متهوره معرض للخطر	
1	عدم تأمين الحمولة	

العدد	سبب الحادث	الشهر
156	عدم أخذ الحيطة والحذر	6
134	'لاتحراف عن مسلك السير	
89	عدم المحافظة على مسافة آمنة للمركبة	
51	عدم الانصياع لإشارة المرور	
42	الرجوع للخلف	
30	القيادة بدون حذر	
28	الاستدارة	
18	السرعة الزائدة	
16	فقدان السيطرة	
15	تجاوز خاطئ	
10	عدم إعطاء حق الأولوية	
10	عدم تأمين وقوف المركبة	
6	التفاف خاطئ	
4	السير بعكس اتجاه السير	
2	قيادة متهوره معرض للخطر	
1	عدم تأمين الحمولة	
2121	المجموع	

جدول رقم (7)

أسباب الحوادث المرورية حسب سبب الحادث والمحافظة خلال الربع الثاني، 2012

المحافظة	سبب الحادث	العدد
اريجا	القيادة بدون حذر	27
	عدم المحافظة على مسافة آمنة للمركبة	16
	الانحراف عن مسلك السير	11
	الرجوع للخلف	4
	عدم الانصياع لإشارة المرور	3
	السرعة الزائدة	3
	تجاوز خاطئ	2
	السير بعكس اتجاه السير	2
	الاستدارة	2
الخليل	عدم أخذ الحيطة والحذر	93
	فقدان السيطرة	54
	عدم المحافظة على مسافة آمنة للمركبة	50
	الاستدارة	26
	الانحراف عن مسلك السير	26
	الرجوع للخلف	21
	تجاوز خاطئ	13
	عدم تأمين وقوف المركبة	10
	عدم إعطاء حق الأولوية	9
	عدم الانصياع لإشارة المرور	9
	عدم تأمين الحمولة	4
	السير بعكس اتجاه السير	2
	قيادة متهوره معرض للخطر	1
	السرعة الزائدة	1
الضواحي	القيادة بدون حذر	22
	عدم المحافظة على مسافة آمنة للمركبة	20
	الانحراف عن مسلك السير	9
	الرجوع للخلف	5
	السير بعكس اتجاه السير	5
	الاستدارة	5

المحافظة	سبب الحادث	العدد
	تجاوز خاطئ	3
	عدم أخذ الحيطة والحذر	3
	عدم الانصياع لإشارة المرور	1
بيت لحم	عدم أخذ الحيطة والحذر	81
	عدم المحافظة على مسافة آمنة للمركبة	33
	الانحراف عن مسلك السير	22
	الرجوع للخلف	18
	الاستدارة	17
	عدم الانصياع لإشارة المرور	16
	تجاوز خاطئ	6
	عدم تأمين وقوف المركبة	6
	عدم إعطاء حق الأولوية	5
	عدم تأمين الحمولة	1
	فقدان السيطرة	1
	قيادة متهورة معرض للخطر	1
	السرعة الزائدة	1
جنين	عدم أخذ الحيطة والحذر	77
	السرعة الزائدة	37
	عدم المحافظة على مسافة آمنة للمركبة	20
	الانحراف عن مسلك السير	20
	الاستدارة	17
	الرجوع للخلف	12
	عدم الانصياع لإشارة المرور	7
	عدم إعطاء حق الأولوية	6
	القيادة بدون حذر	6
	قيادة متهورة معرض للخطر	6
	تجاوز خاطئ	4
	عدم تأمين وقوف المركبة	2
رام الله	الانحراف عن مسلك السير	145
	عدم المحافظة على مسافة آمنة للمركبة	95
	عدم أخذ الحيطة والحذر	71
	عدم الانصياع لإشارة المرور	50
	عدم إعطاء حق الأولوية	34

المحافظة	سبب الحادث	العدد
	الرجوع للخلف	20
	الاستدارة	13
	القيادة بدون حذر	10
	تجاوز خاطئ	9
	السير بعكس اتجاه السير	7
	عدم تأمين وقوف المركبة	6
	التفاف خاطئ	5
	قيادة متهوره معرض للخطر	1
	السرعة الزائدة	1
سلفيت	القيادة بدون حذر	10
	فقدان السيطرة	8
	عدم أخذ الحيطة والحذر	5
	الرجوع للخلف	4
	عدم الانصياع لإشارة المرور	3
	عدم المحافظة على مسافة آمنة للمركبة	3
	الانحراف عن مسلك السير	2
	عدم إعطاء حق الأولوية	1
	السير بعكس اتجاه السير	1
طوباس	القيادة بدون حذر	14
	عدم المحافظة على مسافة آمنة للمركبة	9
	السرعة الزائدة	7
	تجاوز خاطئ	3
	الرجوع للخلف	3
	عدم أخذ الحيطة والحذر	3
	الانحراف عن مسلك السير	3
	عدم الانصياع لإشارة المرور	2
	الاستدارة	1
	قيادة متهوره معرض للخطر	1
طولكرم	الانحراف عن مسلك السير	47
	عدم أخذ الحيطة والحذر	24
	عدم المحافظة على مسافة آمنة للمركبة	11
	عدم الانصياع لإشارة المرور	8
	الرجوع للخلف	8

العدد	سبب الحادث	المحافظة
8	الاستدارة	
7	القيادة بدون حذر	
3	تجاوز خاطئ	
1	عدم تأمين وقوف المركبة	
1	السير بعكس اتجاه السير	
26	الانحراف عن مسلك السير	قليلية
18	القيادة بدون حذر	
11	عدم أخذ الحيطة والحذر	
8	عدم المحافظة على مسافة آمنة للمركبة	
6	عدم الانصياع لإشارة المرور	
6	الرجوع للخلف	
3	السرعة الزائدة	
2	عدم إعطاء حق الأولوية	
1	السير بعكس اتجاه السير	
148	الانحراف عن مسلك السير	نابلس
114	عدم أخذ الحيطة والحذر	
71	عدم المحافظة على مسافة آمنة للمركبة	
55	عدم الانصياع لإشارة المرور	
28	الرجوع للخلف	
23	عدم إعطاء حق الأولوية	
16	الاستدارة	
15	التفاف خاطئ	
7	عدم تأمين وقوف المركبة	
5	السير بعكس اتجاه السير	
3	تجاوز خاطئ	
3	قيادة متهورة معرض للخطر	
2121	المجموع	

جدول رقم (8)

أسباب الحوادث المرورية حسب سبب الحادث والمحافظة والشهر خلال الربع الثاني، 2012

المحافظة	الشهر	السبب	العدد
الضواحي	4	القيادة بدون حذر	11
		تجاوز خاطئ	1
		الرجوع للخلف	2
		عدم المحافظة على مسافة آمنة للمركبة	8
		السير بعكس اتجاه السير	2
		الاستدارة	2
		عدم أخذ الحيطة والحذر	1
		الانحراف عن مسلك السير	4
	5	القيادة بدون حذر	8
		تجاوز خاطئ	2
		عدم الانصياع لإشارة المرور	1
		الرجوع للخلف	3
		عدم المحافظة على مسافة آمنة للمركبة	8
		السير بعكس اتجاه السير	3
		الاستدارة	2
		عدم أخذ الحيطة والحذر	1
		الانحراف عن مسلك السير	4
	6	القيادة بدون حذر	3
		عدم المحافظة على مسافة آمنة للمركبة	4
		الاستدارة	1
		عدم أخذ الحيطة والحذر	1
		الانحراف عن مسلك السير	1
رام الله	4	عدم إعطاء حق الأولوية	34
		تجاوز خاطئ	4
		عدم الانصياع لإشارة المرور	18
		الرجوع للخلف	3
		التفاف خاطئ	5
		عدم المحافظة على مسافة آمنة للمركبة	31
		عدم تأمين وقوف المركبة	4

المحافظة	الشهر	السبب	العدد
		السير بعكس اتجاه السير	3
		عدم أخذ الحيطة والحذر	23
		قيادة متهوره معرض للخطر	1
		'الانحراف عن مسلك السير	60
	5	القيادة بدون حذر	4
		تجاوز خاطئ	3
		عدم الانصياع لإشارة المرور	15
		الرجوع للخلف	5
		عدم المحافظة على مسافة آمنة للمركبة	35
		السير بعكس اتجاه السير	2
		الاستدارة	8
		عدم أخذ الحيطة والحذر	29
		'الانحراف عن مسلك السير	45
	6	القيادة بدون حذر	6
		تجاوز خاطئ	2
		عدم الانصياع لإشارة المرور	17
		الرجوع للخلف	12
		عدم المحافظة على مسافة آمنة للمركبة	29
		عدم تأمين وقوف المركبة	2
		السير بعكس اتجاه السير	2
		الاستدارة	5
		عدم أخذ الحيطة والحذر	19
		'الانحراف عن مسلك السير	40
		السرعة الزائدة	1
الخليل	4	عدم إعطاء حق الأولوية	9
		تجاوز خاطئ	4
		عدم الانصياع لإشارة المرور	4
		الرجوع للخلف	7
		عدم المحافظة على مسافة آمنة للمركبة	24
		عدم تأمين وقوف المركبة	6
		السير بعكس اتجاه السير	2
		الاستدارة	10
		عدم تأمين الحمولة	3

المحافظة	الشهر	السبب	العدد
		فقدان السيطرة	24
		عدم أخذ الحيطة والحذر	25
		قيادة متهوره معرض للخطر	1
		الانحراف عن مسلك السير	10
		السرعة الزائدة	1
	5	تجاوز خاطئ	5
		عدم الانصياع لإشارة المرور	2
		الرجوع للخلف	7
		عدم المحافظة على مسافة آمنة للمركبة	20
		عدم تأمين وقوف المركبة	2
		الاستدارة	7
		فقدان السيطرة	18
		عدم أخذ الحيطة والحذر	34
		الانحراف عن مسلك السير	6
	6	تجاوز خاطئ	4
		عدم الانصياع لإشارة المرور	3
		الرجوع للخلف	7
		عدم المحافظة على مسافة آمنة للمركبة	6
		عدم تأمين وقوف المركبة	2
		الاستدارة	9
		عدم تأمين الحمولة	1
		فقدان السيطرة	12
		عدم أخذ الحيطة والحذر	34
		الانحراف عن مسلك السير	10
بيت لحم	4	عدم إعطاء حق الأولوية	5
		تجاوز خاطئ	2
		عدم الانصياع لإشارة المرور	6
		الرجوع للخلف	5
		عدم المحافظة على مسافة آمنة للمركبة	14
		الاستدارة	4
		عدم أخذ الحيطة والحذر	32
		الانحراف عن مسلك السير	2
	5	تجاوز خاطئ	1

المحافظة	الشهر	السبب	العدد
		عدم الانصياع لإشارة المرور	5
		الرجوع للخلف	9
		عدم المحافظة على مسافة أمانة للمركبة	12
		الاستدارة	9
		عدم تأمين الحمولة	1
		عدم أخذ الحيطة والحذر	26
		قيادة متهورة معرض للخطر	1
		الانحراف عن مسلك السير	11
		السرعة الزائدة	1
	6	تجاوز خاطئ	3
		عدم الانصياع لإشارة المرور	5
		الرجوع للخلف	4
		عدم المحافظة على مسافة أمانة للمركبة	7
		عدم تأمين وقوف المركبة	6
		الاستدارة	4
		فقدان السيطرة	1
		عدم أخذ الحيطة والحذر	23
		الانحراف عن مسلك السير	9
نابلس	4	عدم إعطاء حق الأولوية	13
		عدم الانصياع لإشارة المرور	22
		الرجوع للخلف	11
		التفاف خاطئ	9
		عدم المحافظة على مسافة أمانة للمركبة	34
		السير بعكس اتجاه السير	5
		الاستدارة	2
		عدم أخذ الحيطة والحذر	36
		قيادة متهورة معرض للخطر	1
		الانحراف عن مسلك السير	51
	5	تجاوز خاطئ	1
		عدم الانصياع لإشارة المرور	19
		الرجوع للخلف	9
		عدم المحافظة على مسافة أمانة للمركبة	16
		عدم تأمين وقوف المركبة	7

المحافظة	الشهر	السبب	العدد
		الاستدارة	13
		عدم أخذ الحيطه والحذر	37
		قيادة متهوره معرض للخطر	1
		'الانحراف عن مسلك السير	54
	6	عدم إعطاء حق الأولوية	10
		تجاوز خاطئ	2
		عدم الانصياع لإشارة المرور	14
		الرجوع للخلف	8
		التفاف خاطئ	6
		عدم المحافظة على مسافة آمنة للمركبة	21
		الاستدارة	1
		عدم أخذ الحيطه والحذر	41
		قيادة متهوره معرض للخطر	1
		'الانحراف عن مسلك السير	43
جنين	4	عدم إعطاء حق الأولوية	6
		تجاوز خاطئ	1
		الرجوع للخلف	5
		عدم المحافظة على مسافة آمنة للمركبة	9
		الاستدارة	4
		عدم أخذ الحيطه والحذر	45
		قيادة متهوره معرض للخطر	6
		'الانحراف عن مسلك السير	5
	5	القيادة بدون حذر	4
		تجاوز خاطئ	1
		عدم الانصياع لإشارة المرور	3
		الرجوع للخلف	4
		عدم المحافظة على مسافة آمنة للمركبة	7
		عدم تأمين وقوف المركبة	2
		الاستدارة	9
		عدم أخذ الحيطه والحذر	15
		'الانحراف عن مسلك السير	9
		السرعة الزائدة	25
	6	القيادة بدون حذر	2

المحافظة	الشهر	السبب	العدد
		تجاوز خاطئ	2
		عدم الانصياع لإشارة المرور	4
		الرجوع للخلف	3
		عدم المحافظة على مسافة آمنة للمركبة	4
		الاستدارة	4
		عدم أخذ الحيطة والحذر	17
		الانحراف عن مسلك السير	6
		السرعة الزائدة	12
طوباس	4	القيادة بدون حذر	7
		عدم الانصياع لإشارة المرور	1
		الرجوع للخلف	1
		عدم المحافظة على مسافة آمنة للمركبة	1
		الاستدارة	1
		عدم أخذ الحيطة والحذر	3
		السرعة الزائدة	1
	5	القيادة بدون حذر	1
		تجاوز خاطئ	1
		الرجوع للخلف	1
		عدم المحافظة على مسافة آمنة للمركبة	5
		الانحراف عن مسلك السير	1
		السرعة الزائدة	3
	6	القيادة بدون حذر	6
		تجاوز خاطئ	2
		عدم الانصياع لإشارة المرور	1
		الرجوع للخلف	1
		عدم المحافظة على مسافة آمنة للمركبة	3
		قيادة متهورة معرض للخطر	1
		الانحراف عن مسلك السير	2
		السرعة الزائدة	3
طولكرم	4	القيادة بدون حذر	3
		تجاوز خاطئ	2
		عدم الانصياع لإشارة المرور	4

المحافظة	الشهر	السبب	العدد
		عدم المحافظة على مسافة أمانة للمركبة	3
		عدم تأمين وقوف المركبة	1
		الاستدارة	2
		عدم أخذ الحيطة والحذر	10
		الانحراف عن مسلك السير	17
	5	القيادة بدون حذر	2
		تجاوز خاطئ	1
		عدم الانصياع لإشارة المرور	2
		الرجوع للخلف	3
		عدم المحافظة على مسافة أمانة للمركبة	2
		السير بعكس اتجاه السير	1
		الاستدارة	3
		عدم أخذ الحيطة والحذر	5
		الانحراف عن مسلك السير	20
		القيادة بدون حذر	2
	6	عدم الانصياع لإشارة المرور	2
		الرجوع للخلف	5
		عدم المحافظة على مسافة أمانة للمركبة	6
		الاستدارة	3
		عدم أخذ الحيطة والحذر	9
		الانحراف عن مسلك السير	10
سلفيت	4	عدم إعطاء حق الأولوية	1
		القيادة بدون حذر	7
		عدم الانصياع لإشارة المرور	1
		الرجوع للخلف	2
		عدم المحافظة على مسافة أمانة للمركبة	1
		فقدان السيطرة	3
		عدم أخذ الحيطة والحذر	1
	5	القيادة بدون حذر	3
		عدم الانصياع لإشارة المرور	1
		الرجوع للخلف	2
		عدم المحافظة على مسافة أمانة للمركبة	2
		السير بعكس اتجاه السير	1

المحافظة	الشهر	السبب	العدد
		فقدان السيطرة	2
		'الانحراف عن مسلك السير	2
	6	عدم الانصياع لإشارة المرور	1
		فقدان السيطرة	3
		عدم أخذ الحيطة والحذر	4
قلقيلية	4	عدم إعطاء حق الأولوية	2
		القيادة بدون حذر	9
		عدم الانصياع لإشارة المرور	2
		الرجوع للخلف	4
		عدم المحافظة على مسافة آمنة للمركبة	2
		عدم أخذ الحيطة والحذر	1
		'الانحراف عن مسلك السير	6
		السرعة الزائدة	1
	5	القيادة بدون حذر	5
		عدم الانصياع لإشارة المرور	2
		الرجوع للخلف	1
		عدم المحافظة على مسافة آمنة للمركبة	1
		عدم أخذ الحيطة والحذر	2
		'الانحراف عن مسلك السير	9
		السرعة الزائدة	1
	6	القيادة بدون حذر	4
		عدم الانصياع لإشارة المرور	2
		الرجوع للخلف	1
		عدم المحافظة على مسافة آمنة للمركبة	5
		السير بعكس اتجاه السير	1
		عدم أخذ الحيطة والحذر	8
		'الانحراف عن مسلك السير	11
		السرعة الزائدة	1
اريجا	4	القيادة بدون حذر	9
		تجاوز خاطئ	2
		عدم الانصياع لإشارة المرور	1
		الرجوع للخلف	2
		عدم المحافظة على مسافة آمنة للمركبة	8

المحافظة	الشهر	السبب	العدد
		السير بعكس اتجاه السير	1
		'الانحراف عن مسلك السير	5
		السرعة الزائدة	1
	5	القيادة بدون حذر	11
		الرجوع للخلف	1
		عدم المحافظة على مسافة آمنة للمركبة	4
		الاستدارة	1
		'الانحراف عن مسلك السير	4
		السرعة الزائدة	1
	6	القيادة بدون حذر	7
		عدم الانصياع لإشارة المرور	2
		الرجوع للخلف	1
		عدم المحافظة على مسافة آمنة للمركبة	4
		السير بعكس اتجاه السير	1
		الاستدارة	1
		'الانحراف عن مسلك السير	2
		السرعة الزائدة	1
المجموع			2121

جدول رقم (9)

أنواع المركبات المشاركة في الحوادث حسب المحافظة خلال الربع الثاني، 2012

نوع المركبة										المجموع	المحافظة
مشطوية	حفار	عربة يد	حافلة	جرار زراعي	دراجة	شاحنة	مركبة تجارية	مركبة عمومي	مركبة خصوصية		
1	1	1	1	2	12	19	63	133	754	986	رام الله
		1	8	4	11		70	171	566	832	نابلس
						4	28	56	240	328	الخليل
		1		6	2	16	19	16	166	226	جنين
1	1					5		27	182	214	بيت لحم
		5	1	2	4	4	19	10	91	136	قلقيلية
			1		5	6	8	25	82	129	طولكرم
			1		1	6		12	56	76	الضواحي
					2	3	9	6	53	73	اريجا
			1	1	1	2	4	3	36	48	طوباس
		1		2	1		3	4	28	39	سلفيت
2	3	8	13	17	39	65	223	463	2,254	3,087	المجموع

جدول رقم (10)

أنواع المركبات المشاركة في الحوادث حسب الشهر خلال الربع الثاني، 2012

نوع المركبة										المجموع	الشهر
مشطوبة	حفار	عربة يد	حافلة	جرار زراعي	دراجة	شاحنة	مركبة تجارية	مركبة عمومي	مركبة خصوصية		
2	2	1	8	5	9	24	92	179	819	1,141	4
		5	2	6	14	18	67	139	775	1,026	5
	1	2	3	6	16	23	64	145	660	920	6
2	3	8	13	17	39	65	223	463	2,254	3,087	المجموع

جدول رقم (11)

أنواع المركبات المشاركة في الحوادث حسب المحافظة والشهر خلال الربع الثاني، 2012

نوع المركبة										المجموع	الشهر	المحافظة
مشطوبة	حفار	عربة يد	حافلة	جرار زراعي	دراجة	شاحنة	مركبة تجارية	مركبة عمومي	مركبة خصوصية			
			1		1	2		4	25	32	4	الضواحي
						3		5	25	34	5	
						1		3	6	10	6	
	1				3	6	18	45	280	353	4	رام الله
		1		1	3	5	20	41	260	331	5	
			1	1	6	8	25	47	214	302	6	
							13	19	98	130	4	الخليل
							10	13	82	105	5	
						4	5	24	60	93	6	
						3		14	54	71	4	بيت لحم
						2		7	70	79	5	
								6	58	64	6	
1			7	1	1		33	71	206	320	4	نابلس
		1	1	3	6		20	56	186	273	5	
					4		17	44	174	239	6	
				1	1	6	9	9	54	80	4	جنين
		1		2	1	6	5	2	60	77	5	

نوع المركبة										المجموع	الشهر	المحافظة
مشطوبة	حفار	عربة يد	حافلة	جرار زراعي	دراجة	شاحنة	مركبة تجارية	مركبة عمومي	مركبة خصوصية			
				3		4	5	5	52	69	6	
			1	1	1	2	1	2	12	16	4	طوباس
							3	1	9	13	5	
									15	19	6	
1	1		1		3	2	4	9	28	47	4	طولكرم
							2	6	34	43	5	
							2	10	20	39	6	
	1			1	1		1	1	12	16	4	سلفيت
							2	2	9	13	5	
							1	1	7	10	6	
		1	1	1	2	3	9	1	30	45	4	قلقيلية
		2					6	21	36	5		
		2					3	40	55	6		
					1	2	4	4	20	31	4	اريجا
							2		19	22	5	
							3	2	14	20	6	
2	3	8	13	17	39	65	223	463	2,254	3,087	المجموع	