

## وزارة النقل والمواصلات المجلس الأعلى للمرور

### الحوادث المرورية على الطرق في الضفة الغربية الربع الثالث، 2012

تشرين أول، 2012

تشرين أول، 2012  
جميع الحقوق محفوظة.

في حالة الاقتباس، يرجى الإشارة إلى هذا التقرير كالتالي:

وزارة النقل والمواصلات - المجلس الأعلى للمرور. الحوادث المرورية على الطرق في الضفة الغربية في الربع الثالث، 2012.  
رام الله - فلسطين.

جميع المراسلات توجه إلى:

وزارة النقل والمواصلات

ص.ب 399، رام الله-فلسطين

هاتف: 2 295 1291/2/3 (970/972)

فاكس: 2 295 1318 (970/972)

الموقع الإلكتروني: [www.mot.gov.ps](http://www.mot.gov.ps)

البريد الإلكتروني: [diwan@mot.gov.ps](mailto:diwan@mot.gov.ps)

## فريق العمل

إعداد التقرير

نراس جرادات

مدير مكلف

دائرة الدراسات والتخطيط

م.طالب الحسن

نائب مدير عام

الإدارة العامة للدراسات والتخطيط وتكنولوجيا المعلومات

إدخال وتجهيز البيانات

م.نصار دويكات

دائرة الدراسات والتخطيط

الإشراف العام

م. فاروق عبد الرحيم

الرئيس التنفيذي مكلف

المجلس الأعلى للمرور

## شكر وتقدير

يتقدم المجلس الأعلى للمرور في وزارة النقل والمواصلات بالشكر والتقدير إلى كافة الجهات التي ساعدت في تزويدنا بالبيانات والمعلومات اللازمة لإنجاح هذا التقرير ونخص بالذكر القيادة العامة للشرطة- الإدارة العامة للمرور على التعاون الذي أبدوه.

## ملخص تنفيذي

- ✓ بلغ عدد الحوادث المرورية على الطرق و المسجلة خلال الربع الثالث من عام 2012، 2,153 حادث مروري.
- ✓ سجلت محافظة نابلس أعلى نسبة حوادث بلغت 22.9%، تلاها محافظة رام الله بنسبة حوالي 17.7%، فيما سجلت محافظة طوباس أدنى نسبة حوادث ما بين المحافظات.
- ✓ "حوادث الانقلاب" سجلت أعلى نسبة حوادث خلال الربع الثالث حيث بلغت 46.1% من مجمل الحوادث البالغ عددها 2153 حادث، تلاه "حادث مركبة مع مركبة" بنسبة 23.6% و "حادث مع عابر طريق" بنسبة 15.7%، أما "الحوادث العامة" فقد شكلت نسبة 12.0%، أما باقي أنواع الحوادث فقد شكلت مجتمعه نسبة 2.4% من مجمل الحوادث في الضفة الغربية.
- ✓ بلغ عدد إصابات الحوادث المرورية خلال الربع الثالث من عام 2012، 2,357 إصابة.
- ✓ الإصابات في محافظة نابلس شكلت نسبة 20.3% من مجمل الإصابات في المحافظات وهي أعلى نسبة في هذه المحافظة حيث بلغ عددها 479 إصابة، أما "الإصابات المتوسطة" فقد كان أعلى ارتفاع لها في الربع الثالث في محافظتي نابلس ورام الله حيث بلغت 42 إصابة متوسطة في كل منهما، كذلك أعلى عدد للإصابات الخطرة في محافظة نابلس أيضاً حيث بلغت 13 إصابة خطره.
- ✓ الإصابات للفئة العمرية من "18 سنة إلى ما دون 45 سنة" قد شكلت 60.2% من مجمل الإصابات في الضفة الغربية.
- ✓ بلغ عدد الوفيات خلال الربع الثالث 40 حالة في عام 2012، 27 حالة وفاة تم تسجيلها في مكان الحادث و 13 حالات وفاة تم تسجيلها في المستشفيات أيضاً .
- ✓ بلغ عدد حالات الأضرار المادية المسجلة خلال الربع الثالث في الضفة الغربية 3,265 حالة ضرر مادي، ويلاحظ أن حالات "الأضرار المادية البسيطة" تشكل نسبة 79.3% من مجمل حالات الأضرار المسجلة خلال الربع الثالث.
- ✓ "الانحراف عن مسلك السير" قد شكل أعلى سبب في أسباب الحوادث المرورية حيث بلغ تكرار هذا النوع 443 مره خلال الربع الثالث، تلاه "عدم أخذ الحيطة والحذر" حيث تكرر 399 مره، فيما احتل المرتبة الثالثة "عدم المحافظة على مسافة أمانه للمركبة" حيث تكرر 328 مره خلال الربع الثالث.
- ✓ بلغ عدد المركبات المشاركة بالحوادث المرورية خلال الربع الثالث من عام 2012 في الضفة الغربية 2,970 مركبة
- ✓ "المركبة الخصوصية" قد احتلت النسبة الكبرى حيث بلغت 73.6% من مجمل أنواع المركبات المشاركة في الحوادث المرورية في الضفة الغربية خلال الربع الثالث من عام 2012.

## قائمة المحتويات

الموضوع	الصفحة
شكر وتقدير	
قائمة الجداول	
قائمة الأشكال البيانية	
ملخص تنفيذي	
<b>الفصل الأول</b>	<b>المقدمة</b>
	1.1 مقدمة
	2.1 أهداف التقرير
<b>الفصل الثاني</b>	<b>المفاهيم والمصطلحات</b>
<b>الفصل الرابع</b>	<b>النتائج الأساسية</b>
	1.3 أعداد وأنواع الحوادث المرورية في الضفة الغربية خلال الربع الثالث من عام 2012
	1.1.3 أعداد الحوادث المرورية في الضفة الغربية خلال الربع الثالث
	2.1.3 أنواع الحوادث في الضفة الغربية خلال الربع الثالث
	2.3 نتائج الحوادث المرورية في الضفة الغربية خلال الربع الثالث من عام 2012
	1.2.3 الإصابات
	2.2.3 الوفيات
	3.3 الأضرار المادية
	4.3 أسباب الحوادث والمركبات المشاركة فيها
	1.4.3 أسباب الحوادث
	2.4.3 المركبات المشاركة في الحوادث
<b>الجداول</b>	

## قائمة الجداول

الجدول	الصفحة
جدول 1	الحوادث المرورية على الطرق ونتائجها في الضفة الغربية خلال الربع الثالث، 2012
جدول 2	الحوادث المرورية على الطرق ونتائجها في الضفة الغربية خلال شهر تموز، 2012
جدول 3	الحوادث المرورية على الطرق ونتائجها في الضفة الغربية خلال شهر آب، 2012
جدول 4	الحوادث المرورية على الطرق ونتائجها في الضفة الغربية خلال شهر أيلول، 2012
جدول 5	أسباب الحوادث المرورية حسب سبب الحادث خلال الربع الثالث، 2012
جدول 6	أسباب الحوادث المرورية حسب سبب الحادث والمحافظة خلال الربع الثالث، 2012
جدول 7	أنواع المركبات المشاركة في الحوادث حسب المحافظة خلال الربع الثالث، 2012
جدول 8	أنواع المركبات المشاركة في الحوادث حسب الشهر خلال الربع الثالث، 2012

## قائمة الأشكال البيانية

الصفحة	الشكل
13	شكل 1 أعداد الحوادث المرورية في الضفة الغربية خلال الربع الثالث
14	شكل 2 أعداد الحوادث المرورية على الطرق في الضفة الغربية حسب الشهر خلال الربع الثالث، 2012
14	شكل 3 أعداد الحوادث المرورية على الطرق في الضفة الغربية حسب المحافظة والشهر خلال الربع الثالث، 2012
15	شكل 4 أعداد الحوادث المرورية في الضفة الغربية حسب نوع الحادث خلال الربع الثالث، 2012
16	شكل 5 أعداد الحوادث المرورية في الضفة الغربية حسب نوع الحادث والشهر خلال الربع الثالث، 2012
16	شكل 6 أعداد الإصابات في الضفة الغربية حسب نوع الإصابة خلال الربع الثالث، 2012
17	شكل 7 أعداد الإصابات في الضفة الغربية حسب الشهر ونوع الإصابة خلال الربع الثالث، 2012
17	شكل 8 أعداد الإصابات في الضفة الغربية حسب نوع الإصابة والمحافظة خلال الربع الثالث، 2012
18	شكل 9 أعداد الإصابات في الضفة الغربية حسب الفئات العمرية خلال الربع الثالث، 2012
19	شكل 10 حالات الأضرار المادية في الضفة الغربية حسب نوع الضرر خلال الربع الثالث، 2012
19	شكل 11 حالات الأضرار المادية في الضفة الغربية حسب المحافظة خلال الربع الثالث، 2012
20	شكل 12 حالات الأضرار المادية في الضفة الغربية حسب الشهر خلال الربع الثالث، 2012
21	شكل 13 أسباب الحوادث المرورية في الضفة الغربية خلال الربع الثالث، 2012
22	شكل 14 المركبات المشاركة بالحوادث المرورية في الضفة الغربية حسب المحافظة خلال الربع الثالث، 2012
22	شكل 15 أعداد المركبات المشاركة بالحوادث المرورية في الضفة الغربية حسب نوع المركبة خلال الربع الثالث، 2012



## الفصل الأول

### المقدمة

#### 1.1 مقدمة

أصبحت الحوادث المرورية تمثل وبشكل كبير هاجساً وقلقاً لكافة أفراد المجتمع، وأصبحت واحدة من أهم المشكلات التي تستنزف الموارد المادية والطاقات البشرية وتستهدف المجتمعات في أهم مقومات الحياة والذي هو العنصر البشري، إضافة إلى ما تكبده من مشاكل اجتماعية ونفسية وخسائر مادية ضخمة، مما أصبح لزاماً العمل على إيجاد الحلول والاقتراحات ووضعها موضع التنفيذ للحد من هذه الحوادث أو على أقل تقدير معالجة أسبابها والتخفيف من آثارها السلبية.

يلقي هذا التقرير الضوء على الحوادث المرورية على الطرق في الضفة الغربية خلال الربع الثالث من عام 2012 وما ينجم عنها وذلك نظراً لأهمية توفير بيانات شاملة وحديثة تساهم في التحليل والبحث العلمي واتخاذ القرارات وصولاً لمجتمع آمن مرورياً.

#### 2.1 أهداف التقرير

يتطرق هذا التقرير إلى واقع الحوادث المرورية في الضفة الغربية خلال الربع الثالث من عام 2012 من خلال مؤشرات الحوادث المرورية على الطرق في الضفة الغربية حسب المحافظة والشهر من حيث:

- ✓ أعداد و أنواع الحوادث
- ✓ الإصابات والوفيات حسب الفئات العمرية
- ✓ الأضرار المادية
- ✓ أسباب الحوادث المرورية وأنواع المركبات المشاركة فيها

## الفصل الثاني

### المفاهيم والمصطلحات

أولاً : قانون المرور رقم 5 لسنة 2000

#### المركبة

كل وسيلة من وسائل النقل أو الجر أعدت للسير أو الجر على عجلات أو جنزير وتسير بقوة آلية أو جسدية.

#### الدراجة الآلية

مركبة آلية ذات عجلين سواء كانت مزودة بعربة جانبية أو بدونها.

#### المركبة الآلية

كل مركبة آلية تدير بمحرك كهربائي ومعدة حسب تصميمها لنقل ثمانية ركاب عدا قائدها.

#### المركبة الخصوصية

المركبة المعدة للاستعمال الشخصي.

#### المركبة العمومية

المركبة المستعملة أو المعدة للاستعمال في نقل ركاب لقاء أجر.

#### مركبة التأجير

وهي المركبة المسجلة بسلطة الترخيص تحت اسم شركة تأجير للسيارات وتستعمل لأغراض التأجير فقط وحسب النظام الخاص بذلك.

#### المركبة التجارية

المركبة المعدة للاستعمال في نقل البضائع لقاء أجرة أو لنقلها فيما يتعلق بأعمال صاحب المركبة أو تجارته.

#### مركبة أمن

وتشمل مركبة الإسعاف المعدة لنقل المرضى أو مركبة تابعة لقوات الشرطة أو الأمن العام أو مركبة إطفاء الحريق وكل مركبة أخرى صادقت سلطة الترخيص على أنها مركبة أمن وينبعث منها نور خاص متقطع أحمر أو أزرق وتطلق إشارة إنذار بواسطة صافرة أو جرس.

#### مركبة تخليص

مركبة آلية معدة حسب تصميمها لتنفيذ أعمال تخليص وجر المركبات التي لم تعد صالحة للعمل بشكل مسيطر عليه.

#### مركبة العمل

مركبة آلية غير معدة لنقل البضائع أو أشخاص وثبت عليها أجهزة عمل ثابتة.

#### المركبة القديمة

كل مركبة عدا الجرار الزراعي والمجرور التي بلغت في يوم تجديد رخصتها عشرين سنة.

#### الحافلة

المركبة الآلية المعدة لنقل ثمانية أشخاص أو أكثر عدا قائدها وذكر في رخصتها أنها حافلة.

### حافلة عمومية

مركبة عمومية من نوع حافلة مخصصة لنقل ركاب بأجر.

### حافلة خصوصية

كل حافلة ليست عمومية وتستعمل في نقل الأشخاص بدون أجر.

### الحافلة السياحية

كل حافلة ليست عمومية وتستعمل في نقل الأفواج السياحية أو الرحلات مقابل مبلغ مقطوع.

### الماكينة المتنقلة

مركبة آلية معدة حسب تصميمها لتنفيذ أعمال وغير مخصصة للجر.

### الجرار

مركبة آلية معدة حسب تصميمها للجر وتنفيذ أية أعمال أخرى.

### الساندة

مركبة آلية معدة حسب تصميمها لإسناد وجر مستندة.

### المستندة

مقطورة مبنية بشكل يستند فيه قسمها الأمامي على الساندة.

### المقطورة

مركبة بدون محرك صممت لكي تقطرها أو تجرها مركبة آلية.

## ثانياً : تعريفات مختارة<sup>1</sup>

### حادث الطرق (سير)

هو الحادث الذي وقع نتيجة لكون مركبة في حالة حركة على الطريق، وقد ينتج عن هذا الحادث إصابات.

### إصابة قاتلة

هي الإصابة التي تؤدي إلى موت شخص جراء حادث طرق أو الموت خلال 30 يوماً من تاريخ وقوع حادث السير.

### إصابة خطيرة

هي الإصابة التي ينتج عنها دخول شخص للمستشفى نتيجة حادث سير، وبقي فيه 24 ساعة أو أكثر.

### إصابة بسيطة

هي الإصابة التي ينتج عنها جرح شخص في حادث طرق، ولكن الشخص لم يدخل المستشفى، أو دخل مدة تقل عن 24 ساعة.

### الطريق الرئيسي:

هو الطريق الذي يمتد على مستوى القطر، أو من محافظة إلى أخرى، ويشمل امتداد الطريق داخل التجمع.

### الطريق الإقليمي

هو الطريق الذي يتفرع من طريقين رئيسيين، أو يؤدي إلى طريقين رئيسيين، ويشمل امتداد الطريق داخل التجمع.

### الطريق المحلي

هو الطريق الذي يخدم حركة المرور الداخلية ضمن التجمع.

<sup>1</sup> الجهاز المركزي للإحصاء الفلسطيني، 2009. دليل المصطلحات الإحصائية المستخدمة في الجهاز - الطبعة الثالثة.

### الطريق الالتفافي

هو طريق منشأ من قبل الاحتلال الإسرائيلي بهدف ربط المستعمرات الإسرائيلية الموجودة في الأراضي الفلسطينية مع بعضها البعض ومع إسرائيل.

## الفصل الثالث

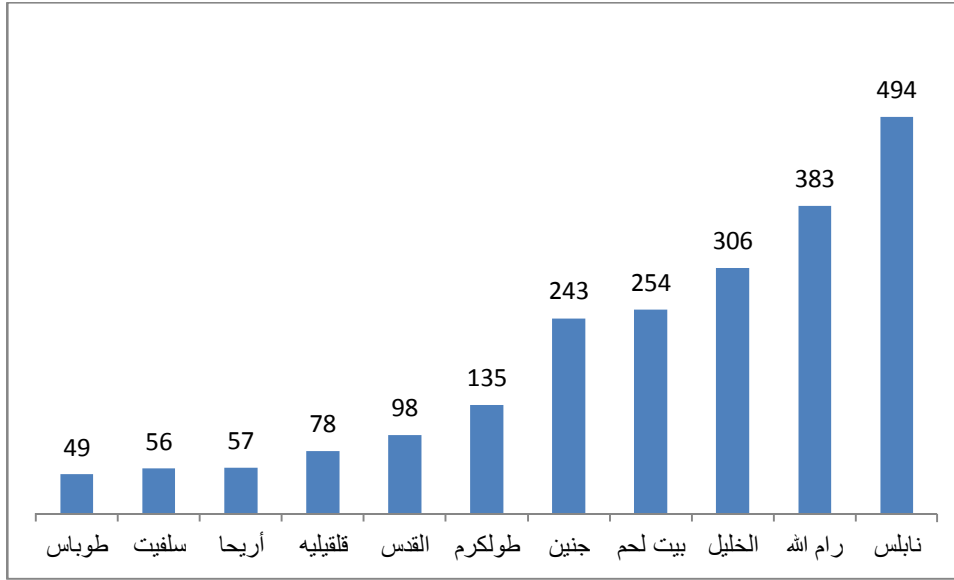
### النتائج الأساسية

#### 1.3 أعداد وأنواع الحوادث المرورية في الضفة الغربية خلال الربع الثالث من عام 2012

##### 1.1.3 أعداد الحوادث المرورية في الضفة الغربية خلال الربع الثالث

بلغ عدد الحوادث المرورية على الطرق والمسجلة خلال الربع الثالث من عام 2012، 2,153 حادث مروري، ويوضح الشكل البياني التالي توزيع الحوادث المرورية على الطرق حسب المحافظة.

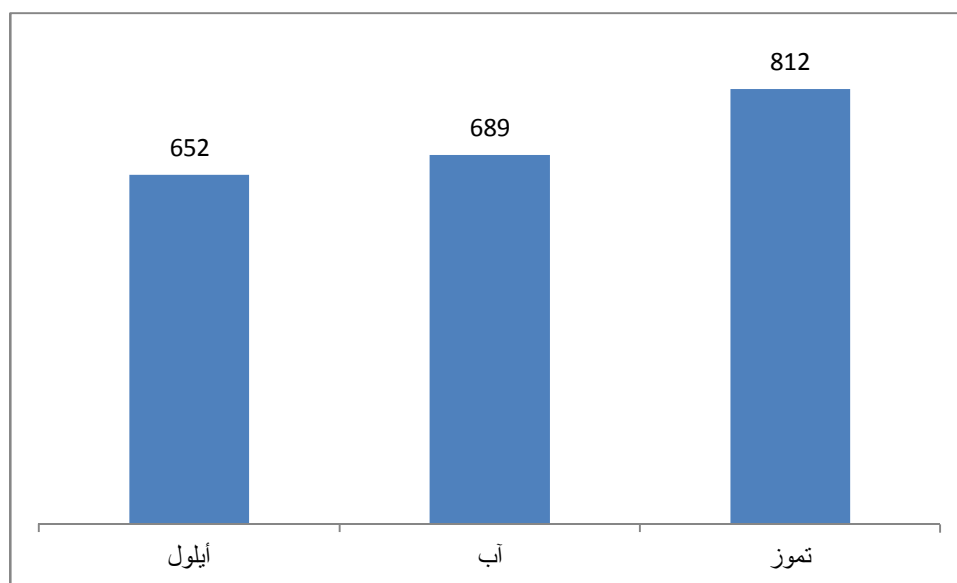
شكل 1 : أعداد الحوادث المرورية على الطرق حسب المحافظة خلال الربع الثالث، 2012



سجلت محافظة نابلس أعلى نسبة حوادث بلغت 22.9%، تلاها محافظة رام الله بنسبة حوالي 17.7%، فيما سجلت محافظة طوباس أدنى نسبة حوادث ما بين المحافظات.

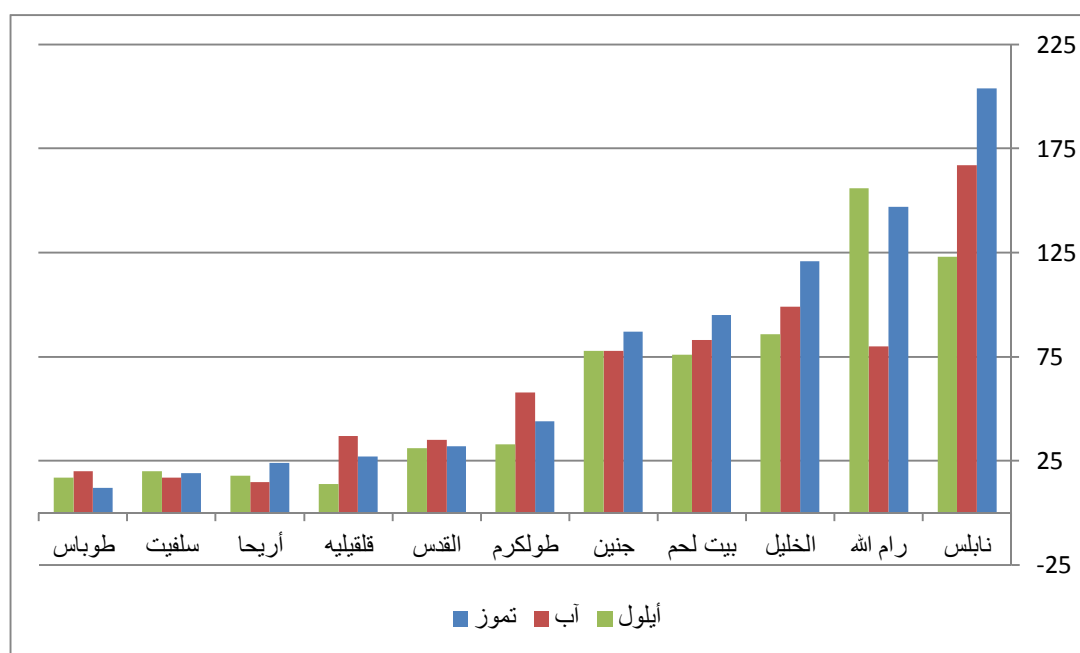
أما عن التغيرات التي حدثت في أعداد الحوادث المرورية في الضفة الغربية خلال الربع الثالث حسب الشهر، يلاحظ أن شهر تموز قد شكل أكبر عدد للحوادث خلال هذا الربع حيث بلغ عددها 812 حادث، ويلاحظ أن الحوادث المرورية أخذت في الانخفاض في الربع الثالث شهرياً لتبلغ أدنى عدد لها في شهر أيلول. ويوضح الشكل البياني التالي إجمالي الحوادث في الضفة الغربية حسب الشهر خلال الربع الثالث من عام 2012.

شكل 2: أعداد الحوادث المرورية على الطرق في الضفة الغربية حسب الشهر خلال الربع الثالث، 2012



أما عن التغيرات التي حدثت في أعداد الحوادث المرورية في الضفة الغربية خلال الربع الثالث حسب المحافظة والشهر، فيتضح أن محافظة نابلس قد سجلت أعلى عدد في الحوادث حيث بلغ عدد الحوادث 494 تشكل ما نسبته 22.9% من مجمل الحوادث في الضفة الغربية و41.2% من الحوادث التي وقعت في محافظة نابلس كانت في شهر تموز، وبشكل عام فإن شهر تموز قد شكل الشهر الأعلى في أعداد الحوادث خلال الربع الثالث بنسبة بلغت 37.7%، ويوضح الشكل البياني التغيرات التي حدثت في أعداد الحوادث المرورية في الضفة الغربية خلال الربع الثالث من عام 2012 حسب المحافظة والشهر.

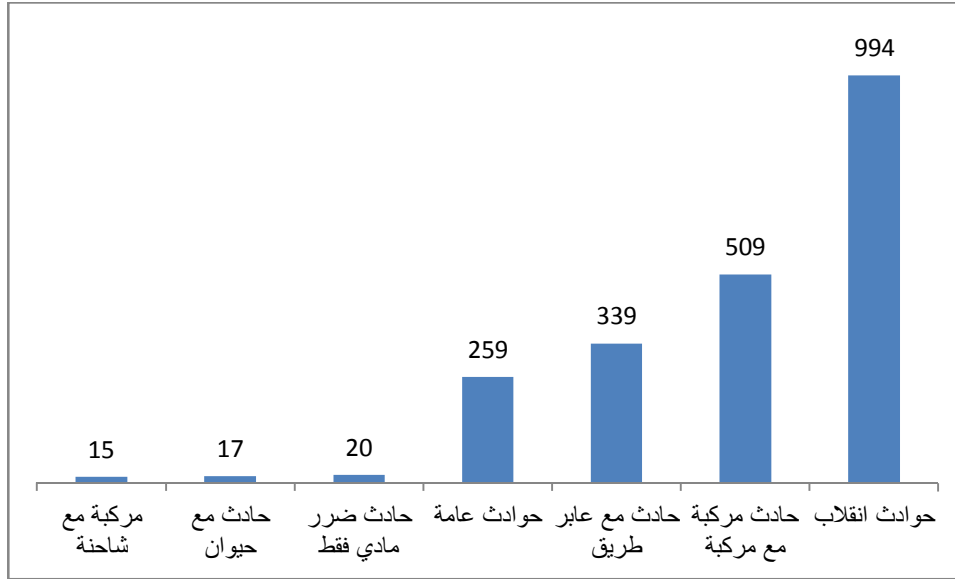
شكل 3: أعداد الحوادث المرورية على الطرق في الضفة الغربية حسب المحافظة والشهر خلال الربع الثالث، 2012



### 2.1.3 أنواع الحوادث في الضفة الغربية خلال الربع الثالث

يوضح الشكل البياني التالي توزيع الحوادث المرورية في الضفة الغربية حسب نوع الحادث، حيث يلاحظ أن "حوادث الانقلاب" سجلت أعلى نسبة حوادث خلال الربع الثالث حيث بلغت 46.1% من مجمل الحوادث البالغ عددها 2153 حادث، تلاه "حادث مركبة مع مركبة" بنسبة 23.6% و "حادث مع عابر طريق" بنسبة 15.7%، أما "الحوادث العامة" فقد شكلت نسبة 12.0%، أما باقي أنواع الحوادث فقد شكلت مجتمعه نسبة 2.4% من مجمل الحوادث في الضفة الغربية.

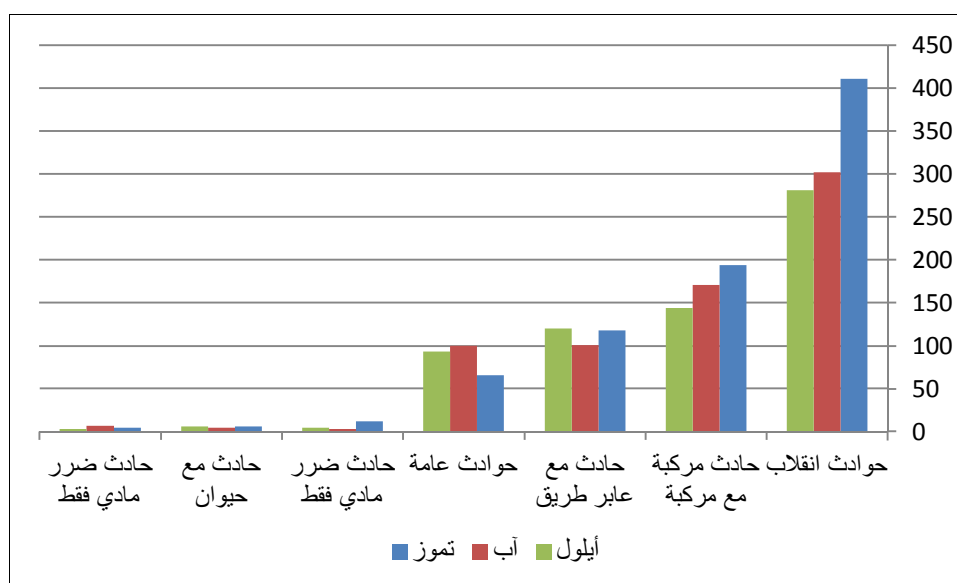
شكل 4 : أعداد الحوادث المرورية في الضفة الغربية حسب نوع الحادث خلال الربع الثالث، 2012



وفيما يتعلق بتوزيع الحوادث المرورية على الطرق حسب نوع الحادث والمحافظة، يلاحظ أن "حوادث الانقلاب" شكلت أعلى نسبة في محافظة نابلس حيث بلغ 52.0% من مجمل الحوادث في المحافظة وقد شكل أعلى نسبة ما بين المحافظات. أيضاً "حادث مركبة مع مركبة" شكل أعلى نسبة في محافظة نابلس حيث بلغت حوالي 19.8% من مجمل الحوادث في المحافظة وقد شكل أعلى نسبة ما بين المحافظات، فيما شكل "حادث مع عابر طريق" أعلى نسبة حوادث في محافظة الخليل حيث بلغ حوالي 24.8% من مجمل الحوادث في هذه المحافظة وقد شكل أعلى نسبة ما بين المحافظات. ( أنظر جدول رقم 1)

ويوضح الشكل البياني التالي توزيع الحوادث المرورية في الضفة الغربية حسب نوع الحادث والشهر خلال الربع الثالث من عام 2012.

شكل 5 : أعداد الحوادث المرورية في الضفة الغربية حسب نوع الحادث والشهر خلال الربع الثالث، 2012

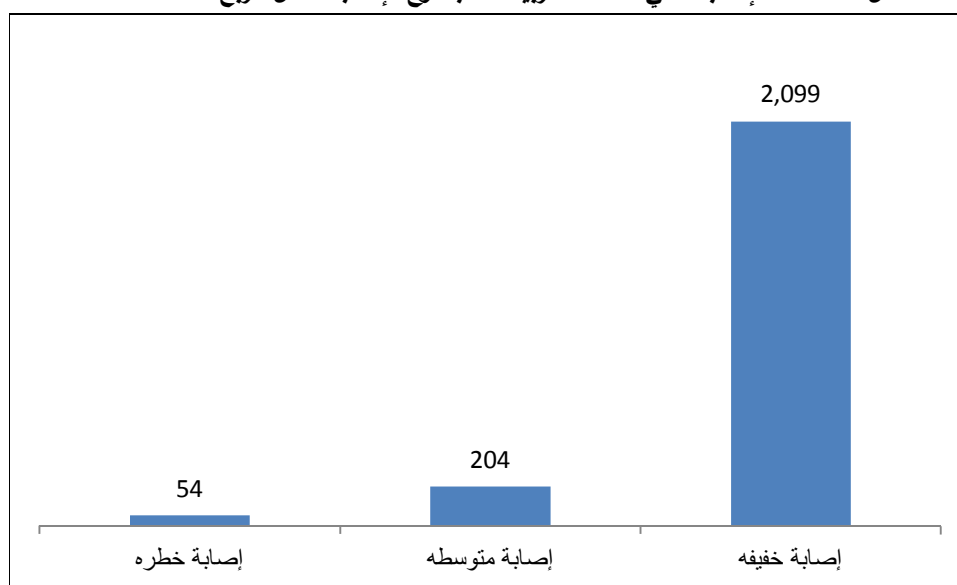


### 2.3 نتائج الحوادث المرورية في الضفة الغربية خلال الربع الثالث من عام 2012

#### 1.2.3 الإصابات

بلغ عدد إصابات الحوادث المرورية خلال الربع الثالث من عام 2012، إصابة، ويوضح الشكل البياني التالي أعداد الإصابات في الضفة الغربية حسب الشهر خلال الربع الثالث من عام 2012 حيث يتبين أن 89.0% من الإصابات التي حدثت في الربع الثالث هي إصابات خفيفة بينما شكلت " الإصابات المتوسطة " و "الإصابات الخطرة" 8.6% و 2.2% لكل منهما على التوالي.

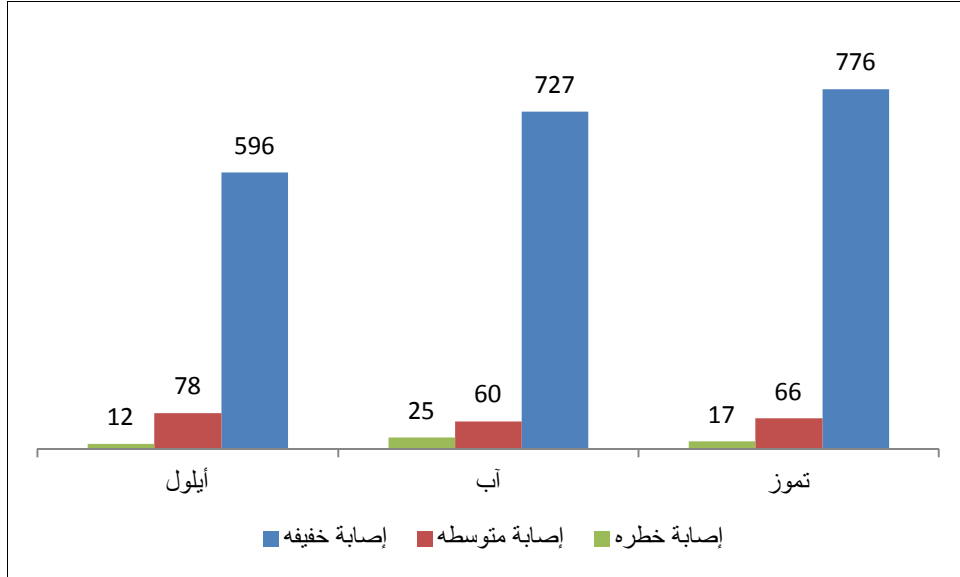
شكل 6: أعداد الإصابات في الضفة الغربية حسب نوع الإصابة خلال الربع الثالث، 2012





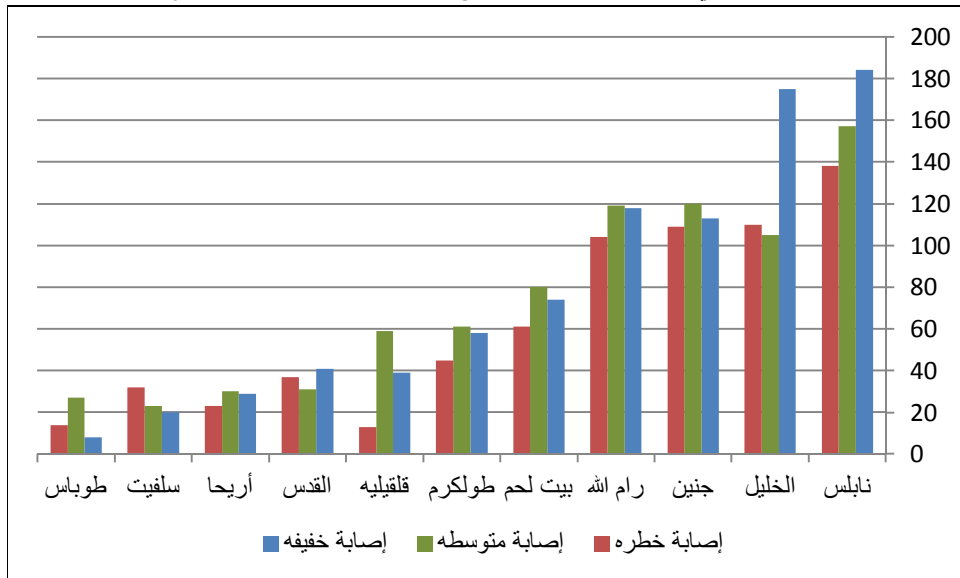
أما عن التغيرات التي حدثت على الإصابات الناجمة عن الحوادث المرورية حسب نوع الإصابة والشهر خلال الربع الثالث من عام 2012 فيوضحها الشكل التالي.

شكل 7: أعداد الإصابات في الضفة الغربية حسب الشهر ونوع الإصابة خلال الربع الثالث، 2012



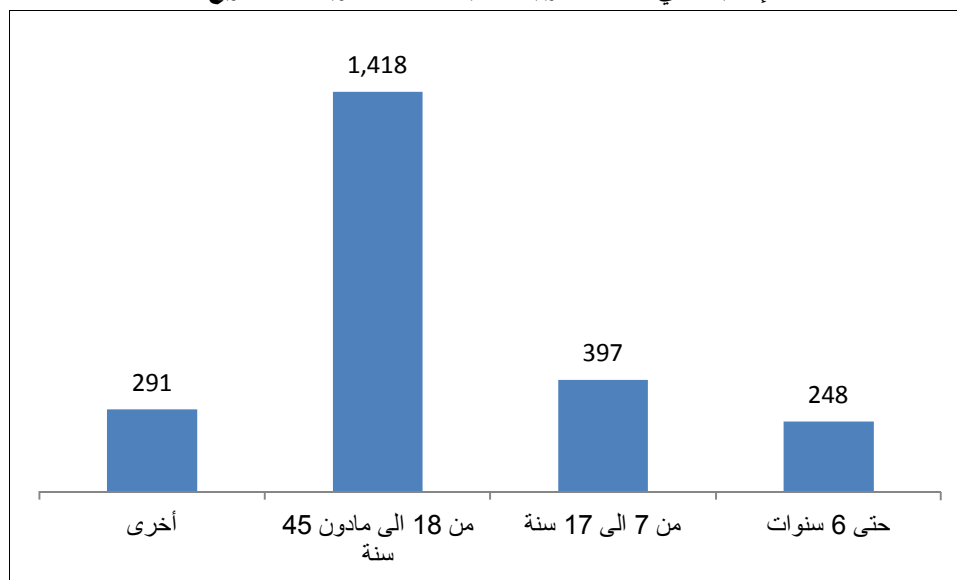
أما عن توزيع الإصابات حسب المحافظة خلال الربع الثالث من عام 2012، فيلاحظ أن الإصابات في محافظة نابلس قد شكلت نسبة 20.3% من مجمل الإصابات في المحافظات وهي أعلى نسبة في هذه المحافظة حيث بلغ عددها 479 إصابة، أما "الإصابات المتوسطة" فقد كان أعلى ارتفاع لها في الربع الثالث في محافظتي نابلس ورام الله حيث بلغت 42 إصابة متوسطة في كل منهما، كذلك أعلى عدد للإصابات الخطيرة في محافظة نابلس أيضاً حيث بلغت 13 إصابة خطيرة. (أنظر أيضاً جدول رقم 1)

شكل 8: أعداد الإصابات في الضفة الغربية حسب نوع الإصابة والمحافظة خلال الربع الثالث، 2012



وفيما يتعلق بتوزيع الإصابات حسب الفئات العمرية خلال الربع الثالث فيوضحها الشكل البياني التالي، حيث يلاحظ أن الإصابات للفئة العمرية من "18 سنة إلى ما دون 45 سنة" قد شكلت 60.2% من مجمل الإصابات في الضفة الغربية.

شكل 9: أعداد الإصابات في الضفة الغربية حسب الفئات العمرية خلال الربع الثالث، 2012



### 2.2.3 الوفيات

بلغ عدد الوفيات خلال الربع الثالث 40 حالة في عام 2012، 27 حالة وفاة تم تسجيلها في مكان الحادث و 13 حالات وفاة تم تسجيلها في المستشفيات أيضاً.

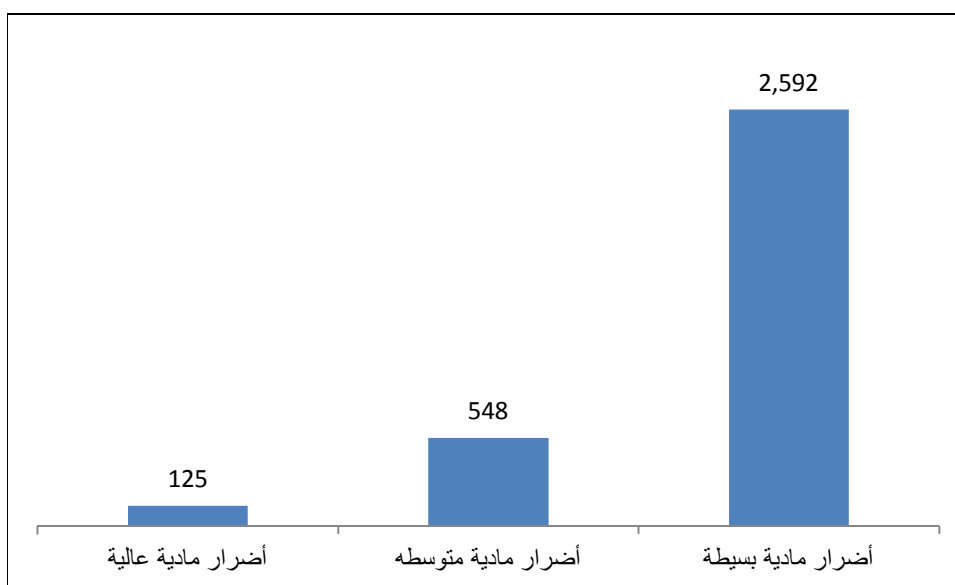
وعند توزيع حالات الوفاة حسب المحافظات، فإن 11 حالة وفاة حدثت في محافظة طولكرم، و 8 حالات وفاة محافظة الخليل و 8 حالات وفاة محافظة الخليل و 4 حالات وفاة محافظة رام الله والبيرة وحالتين وفاة في محافظة سلفيت وحالة وفاة واحدة في كل من محافظات القدس وبيت لحم وقلقيلية وأريحا.

أما عن توزيع حالات الوفاة حسب الفئات العمرية، فقد بلغت 4 حالات وفاة للفئة العمرية "حتى 6 سنوات"، و 7 حالات وفاة للفئة العمرية "من 7 إلى 17 سنة" و 18 حالة وفاة للفئة العمرية "من 18 إلى ما دون 45 سنة" و 11 حالة وفاة للفئات العمرية الأخرى.

### 3.3 الأضرار المادية

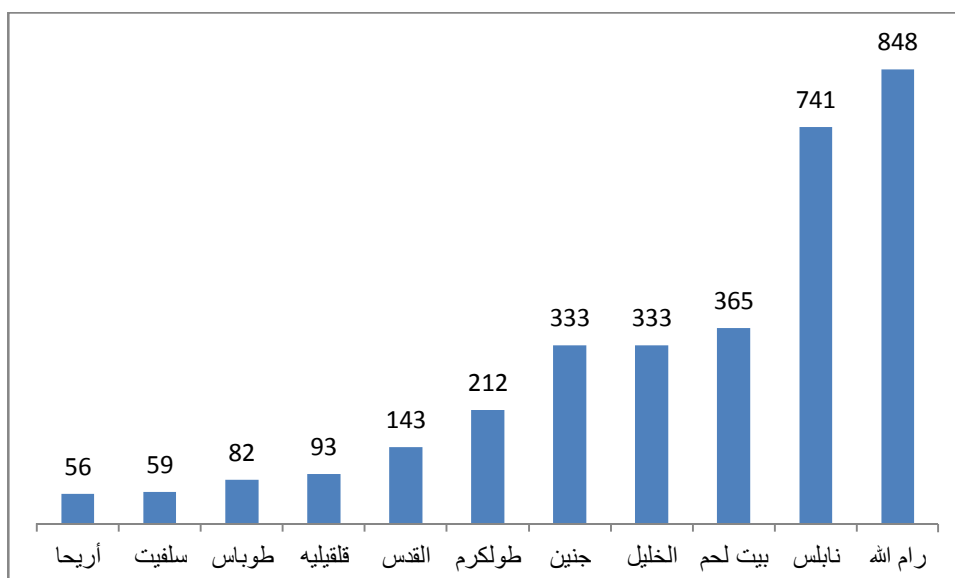
بلغ عدد حالات الأضرار المادية المسجلة خلال الربع الثالث في الضفة الغربية 3,265 حالة ضرر مادي، ويلاحظ أن حالات "الأضرار المادية البسيطة" تشكل نسبة 79.3% من مجمل حالات الأضرار المسجلة خلال الربع الثالث.

شكل 10: حالات الأضرار المادية في الضفة الغربية حسب نوع الضرر خلال الربع الثالث، 2012



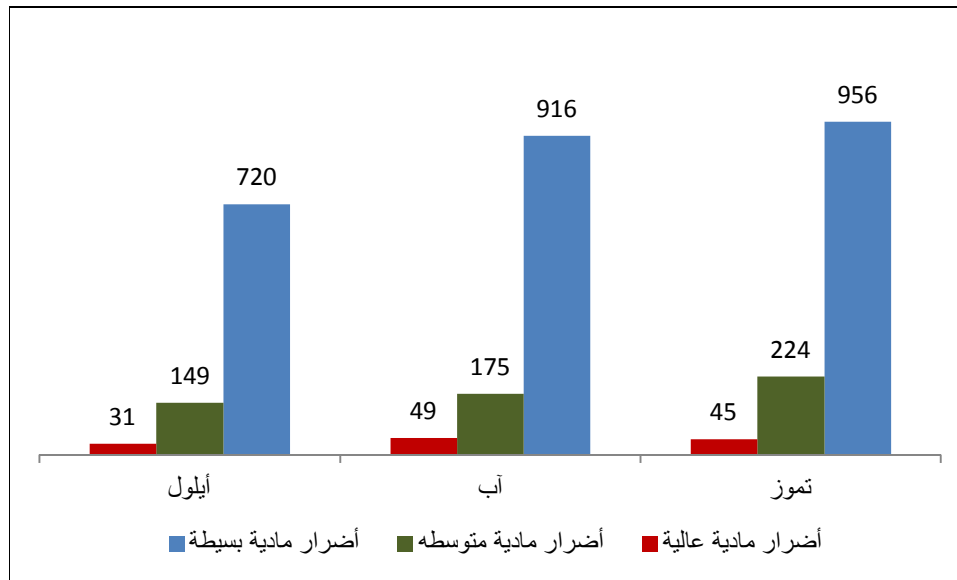
أما عن توزيع حالات الأضرار المادية حسب المحافظة في الضفة الغربية خلال الربع الثالث، فيلاحظ أن محافظة رام الله شكلت أعلى نسبة حيث بلغت حوالي 29% تقريباً من مجمل الحالات المسجلة للأضرار المادية في المحافظات. ويوضح الشكل البياني التالي حالات الأضرار المادية في الضفة الغربية حسب المحافظة في الربع الثالث من عام 2012.

شكل 11: حالات الأضرار المادية في الضفة الغربية حسب المحافظة خلال الربع الثالث، 2012



يوضح الشكل البياني التالي حالات الأضرار المادية في الضفة الغربية حسب الشهر ونوع الضرر خلال الربع الثالث من عام 2012.

شكل 12: حالات الأضرار المادية في الضفة الغربية حسب الشهر خلال الربع الثالث، 2012

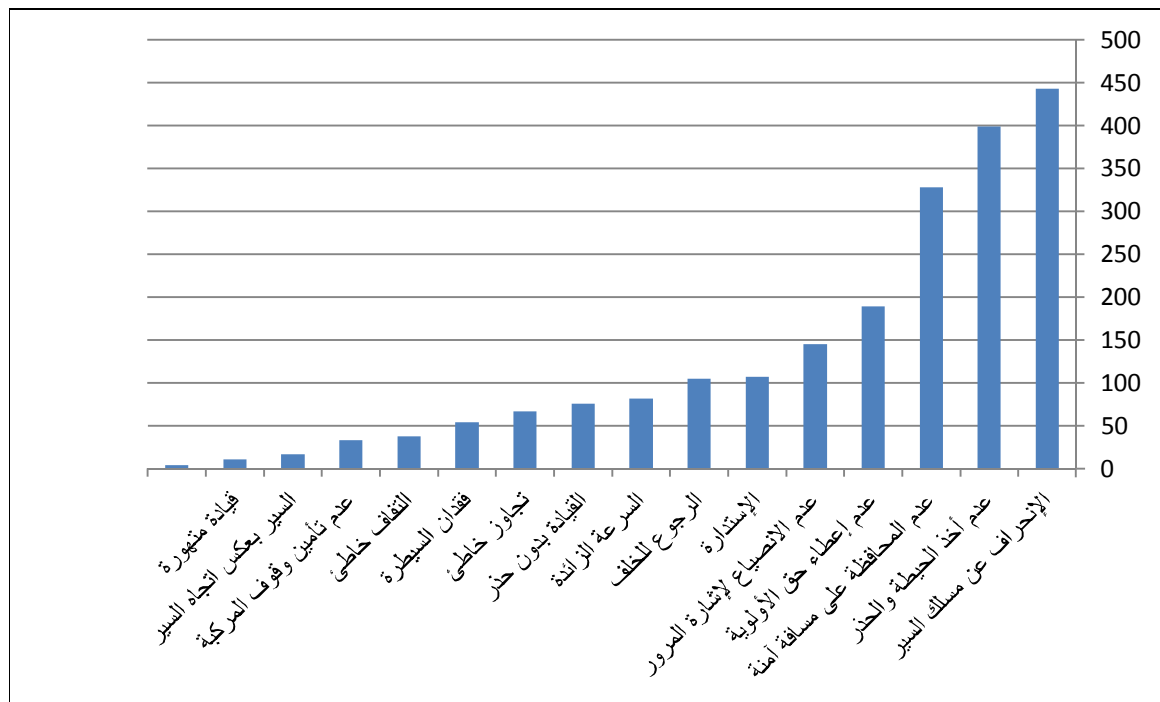


#### 4.3 أسباب الحوادث المرورية والمركبات المشاركة فيها

##### 1.4.3 أسباب الحوادث المرورية

يوضح التالي أسباب الحوادث المرورية في الضفة الغربية خلال الربع الثالث من عام 2012، حيث يتضح أن "الانحراف عن مسلك السير" قد شكل أعلى سبب في أسباب الحوادث المرورية حيث بلغ تكرار هذا النوع 443 مره خلال الربع الثالث، تلاه "عدم أخذ الحيطه والحذر" حيث تكرر 399 مره، فيما احتل المرتبة الثالثة "عدم المحافظة على مسافة آمنة للمركبة" حيث تكرر 328 مره خلال الربع الثالث.

شكل 13: أسباب الحوادث المرورية في الضفة الغربية خلال الربع الثالث، 2012



##### 2.4.3 المركبات المشاركة في الحوادث

بلغ عدد المركبات المشاركة بالحوادث المرورية خلال الربع الثالث من عام 2012 في الضفة الغربية 2,970 مركبة، ويوضح الشكل البياني التالي توزيع هذه المركبات حسب المحافظة، حيث يتضح أن أعلى عدد للمركبات المشاركة بالحوادث المرورية قد وقع في محافظتي رام الله حيث بلغ عدد المركبات المشاركة بالحوادث المرورية 866 مركبة وهذا يشكل ما نسبته 29.1% من مجمل أعداد المركبات.



## الجداول

جدول رقم (1)

الحوادث المرورية على الطرق ونتائجها في الضفة الغربية خلال الربع الثالث، 2012

المحافظة	القدس	رام الله	الخليل	نابلس	بيت لحم	جنين	طولكرم	قلقيلية	أريحا	سلفيت	طوباس	المجموع
أنواع الحوادث												
حادث مركبة مع مركبة	30	89	76	98	58	65	34	16	20	14	9	509
حادث ضرر مادي فقط	0	4	1	11	0	0	3	1	0	0	0	20
حادث مع عابر طريق	19	32	76	72	41	39	20	19	5	11	5	339
حوادث انقلاب	41	230	113	257	124	81	56	27	26	17	22	994
مركبة مع شاحنة	0	1	5	3	0	3	3	0	0	0	0	15
حوادث عامة	7	25	34	52	26	53	16	15	6	14	11	259
حادث مع حيوان	1	2	1	1	5	2	3	0	0	0	2	17
<b>الاجمالي</b>	<b>98</b>	<b>383</b>	<b>306</b>	<b>494</b>	<b>254</b>	<b>243</b>	<b>135</b>	<b>78</b>	<b>57</b>	<b>56</b>	<b>49</b>	<b>2,153</b>
الإصابات والوفيات												
إصابة خفيفة	83	311	336	424	191	323	142	100	72	71	46	2,099
إصابة متوسطة	21	27	42	42	20	14	13	11	8	4	2	204
إصابة خطيرة	5	3	12	13	4	5	9	0	2	0	1	54
<b>الاجمالي</b>	<b>109</b>	<b>341</b>	<b>390</b>	<b>479</b>	<b>215</b>	<b>342</b>	<b>164</b>	<b>111</b>	<b>82</b>	<b>75</b>	<b>49</b>	<b>2,357</b>
وفاة في مكان الحادث	1	3	5	1	0	4	10	1	1	1	0	27
وفاة بالمستشفى	0	1	3	5	1	1	1	0	0	1	0	13
<b>الاجمالي</b>	<b>1</b>	<b>4</b>	<b>8</b>	<b>6</b>	<b>1</b>	<b>5</b>	<b>11</b>	<b>1</b>	<b>1</b>	<b>2</b>	<b>0</b>	<b>40</b>
الأضرار المادية												
أضرار مادية عالية	3	29	11	36	9	19	6	3	2	0	7	125
أضرار مادية متوسطة	29	46	86	132	74	56	53	23	15	7	27	548
أضرار مادية بسيطة	111	773	236	573	282	258	153	67	39	52	48	2,592
<b>الاجمالي</b>	<b>143</b>	<b>848</b>	<b>333</b>	<b>741</b>	<b>365</b>	<b>333</b>	<b>212</b>	<b>93</b>	<b>56</b>	<b>59</b>	<b>82</b>	<b>3,265</b>
الإصابات حسب الفئات العمرية												
حتى 6 سنوات	8	30	50	47	28	24	17	24	3	11	6	248
من 7 إلى 17 سنة	27	39	66	86	37	70	25	14	9	17	7	397
من 18 إلى 45 سنة	60	242	237	280	124	192	96	56	61	41	29	1,418
أخرى	14	25	37	66	26	56	26	19	9	6	7	291
<b>الاجمالي</b>	<b>109</b>	<b>336</b>	<b>390</b>	<b>479</b>	<b>215</b>	<b>342</b>	<b>164</b>	<b>113</b>	<b>82</b>	<b>75</b>	<b>49</b>	<b>2,354</b>
الوفيات حسب الأجيال												
حتى 6 سنوات	0	0	4	0	0	0	0	0	0	0	0	4
من 7 إلى 17 سنة	0	1	1	0	1	2	0	0	0	1	1	7
من 18 إلى 45 سنة	0	3	1	3	0	1	9	0	0	1	0	18
أخرى	1	0	2	3	0	2	2	0	1	0	0	11
<b>الاجمالي</b>	<b>1</b>	<b>4</b>	<b>8</b>	<b>6</b>	<b>1</b>	<b>5</b>	<b>11</b>	<b>0</b>	<b>1</b>	<b>2</b>	<b>1</b>	<b>40</b>



جدول رقم (2)

الحوادث المرورية على الطرق ونتاجها في الضفة الغربية خلال شهر تموز، 2012

المحافظة	القدس	رام الله	الخليل	نابلس	بيت لحم	جنين	طولكرم	قلقيلية	أريحا	سلفيت	طوباس	المجموع
أنواع الحوادث												
حادث مركبة مع مركبة	11	26	36	40	22	26	13	7	8	4	1	194
حادث ضرر مادي فقط	0	3	0	7	0	0	2	0	0	0	0	12
حادث مع عابر طريق	7	12	24	22	12	21	3	8	1	5	3	118
حوادث انقلاب	13	98	49	118	51	30	19	10	14	5	4	411
مركبة مع شاحنة	0	1	2	1	0	0	1	0	0	0	0	5
حوادث عامة	1	5	9	16	9	10	5	2	1	5	3	66
حادث مع حيوان	0	2	1	0	1	0	1	0	0	0	1	6
<b>الاجمالي</b>	<b>32</b>	<b>147</b>	<b>121</b>	<b>204</b>	<b>95</b>	<b>87</b>	<b>44</b>	<b>27</b>	<b>24</b>	<b>19</b>	<b>12</b>	<b>812</b>
الإصابات والوفيات												
إصابة خفيفة	33	113	146	167	66	109	55	37	24	18	8	776
إصابة متوسطة	8	4	22	13	7	4	1	2	3	2	0	66
إصابة خطيرة	0	1	7	4	1	0	2	0	2	0	0	17
<b>الاجمالي</b>	<b>41</b>	<b>118</b>	<b>175</b>	<b>184</b>	<b>74</b>	<b>113</b>	<b>58</b>	<b>39</b>	<b>29</b>	<b>20</b>	<b>8</b>	<b>859</b>
وفاة في مكان الحادث	0	3	1	0	0	1	0	0	1	1	0	7
وفاة بالمستشفى	0	0	1	2	0	0	0	0	0	1	0	4
<b>الاجمالي</b>	<b>0</b>	<b>3</b>	<b>2</b>	<b>2</b>	<b>0</b>	<b>1</b>	<b>0</b>	<b>0</b>	<b>1</b>	<b>2</b>	<b>0</b>	<b>11</b>
الأضرار المادية												
أضرار مادية عالية	2	5	4	20	2	7	2	0	2	0	1	45
أضرار مادية متوسطة	5	19	46	62	18	26	22	6	3	2	15	224
أضرار مادية بسيطة	44	240	99	238	125	88	47	23	18	15	19	956
<b>الاجمالي</b>	<b>51</b>	<b>264</b>	<b>149</b>	<b>320</b>	<b>145</b>	<b>121</b>	<b>71</b>	<b>29</b>	<b>23</b>	<b>17</b>	<b>35</b>	<b>1,225</b>
الإصابات حسب الفئات العمرية												
حتى 6 سنوات	3	5	12	21	9	13	4	10	0	3	2	82
من 7 إلى 17 سنة	8	13	26	34	17	25	12	2	1	4	3	145
من 18 إلى ما دون 45 سنة	23	92	116	113	42	64	36	21	26	13	3	549
أخرى	7	8	21	16	6	11	6	6	2	0	0	83
<b>الاجمالي</b>	<b>41</b>	<b>118</b>	<b>175</b>	<b>184</b>	<b>74</b>	<b>113</b>	<b>58</b>	<b>39</b>	<b>29</b>	<b>20</b>	<b>8</b>	<b>859</b>
الوفيات حسب الأجيال												
حتى 6 سنوات	0	0	0	0	0	0	0	0	0	0	0	0
من 7 إلى 17 سنة	0	0	1	0	0	1	0	0	0	1	0	3
من 18 إلى ما دون 45 سنة	0	3	0	1	0	0	0	0	0	1	0	5
أخرى	0	0	1	1	0	0	0	0	1	0	0	3
<b>الاجمالي</b>	<b>0</b>	<b>3</b>	<b>2</b>	<b>2</b>	<b>0</b>	<b>1</b>	<b>0</b>	<b>0</b>	<b>1</b>	<b>2</b>	<b>0</b>	<b>11</b>

جدول رقم (3)

الحوادث المرورية على الطرق ونتائجها في الضفة الغربية خلال شهر آب، 2012

المحافظة	القدس	رام الله	الخليل	نابلس	بيت لحم	جنين	طولكرم	قلقيلية	أريحا	سلفيت	طوباس	المجموع
أنواع الحوادث												
حادث مركبة مع مركبة	8	32	23	28	20	24	11	9	6	5	5	171
حادث ضرر مادي فقط	0	1	0	1	0	0	1	0	0	0	0	3
حادث مع عابر طريق	3	5	30	25	12	7	10	6	0	3	0	101
حوادث انقلاب	20	30	34	88	42	28	28	12	5	6	9	302
مركبة مع شاحنة	0	0	2	2	0	2	1	0	0	0	0	7
حوادث عامة	4	12	10	22	8	17	5	10	4	3	5	100
حادث مع حيوان	0	0	0	1	1	0	2	0	0	0	1	5
<b>الاجمالي</b>	<b>35</b>	<b>80</b>	<b>99</b>	<b>167</b>	<b>83</b>	<b>78</b>	<b>58</b>	<b>37</b>	<b>15</b>	<b>17</b>	<b>20</b>	<b>689</b>
الإصابات والوفيات												
إصابة خفيفة	22	107	95	138	75	109	51	52	30	23	25	727
إصابة متوسطة	7	10	8	12	3	6	5	7	0	0	2	60
إصابة خطيرة	2	2	2	7	2	5	5	0	0	0	0	25
<b>الاجمالي</b>	<b>31</b>	<b>119</b>	<b>105</b>	<b>157</b>	<b>80</b>	<b>120</b>	<b>61</b>	<b>59</b>	<b>30</b>	<b>23</b>	<b>27</b>	<b>812</b>
وفاة في مكان الحادث	0	0	1	1	0	1	10	1	0	0	0	14
وفاة بالمستشفى	0	1	2	3	1	1	1	0	0	0	0	9
<b>الاجمالي</b>	<b>0</b>	<b>1</b>	<b>3</b>	<b>4</b>	<b>1</b>	<b>2</b>	<b>11</b>	<b>1</b>	<b>0</b>	<b>0</b>	<b>0</b>	<b>23</b>
الأضرار المادية												
أضرار مادية عالية	0	20	4	8	4	5	2	3	0	0	3	49
أضرار مادية متوسطة	12	17	19	51	22	15	13	15	4	2	5	175
أضرار مادية بسيطة	41	260	77	188	97	95	78	33	13	15	19	916
<b>الاجمالي</b>	<b>53</b>	<b>297</b>	<b>100</b>	<b>247</b>	<b>123</b>	<b>115</b>	<b>93</b>	<b>51</b>	<b>17</b>	<b>17</b>	<b>27</b>	<b>1140</b>
الإصابات حسب الفئات العمرية												
حتى 6 سنوات	1	10	16	16	9	5	6	12	0	0	4	79
من 7 إلى 17 سنة	9	16	18	26	12	31	12	12	7	7	3	153
من 18 إلى مádون 45 سنة	18	78	64	89	53	61	31	27	19	10	15	465
أخرى	3	10	7	26	6	23	12	10	4	6	5	112
<b>الاجمالي</b>	<b>31</b>	<b>114</b>	<b>105</b>	<b>157</b>	<b>80</b>	<b>120</b>	<b>61</b>	<b>61</b>	<b>30</b>	<b>23</b>	<b>27</b>	<b>809</b>
الوفيات حسب الأجيال												
حتى 6 سنوات	0	0	2	0	0	0	0	0	0	0	0	2
من 7 إلى 17 سنة	0	1	0	0	1	0	0	0	0	0	1	3
من 18 إلى مádون 45 سنة	0	0	0	2	0	1	9	0	0	0	0	12
أخرى	0	0	1	2	0	1	2	0	0	0	0	6
<b>الاجمالي</b>	<b>0</b>	<b>1</b>	<b>3</b>	<b>4</b>	<b>1</b>	<b>2</b>	<b>11</b>	<b>0</b>	<b>0</b>	<b>0</b>	<b>1</b>	<b>23</b>

جدول رقم (4)

الحوادث المرورية على الطرق ونتاجها في الضفة الغربية خلال شهر أيلول، 2012

المحافظة	القدس	رام الله	الخليل	نابلس	بيت لحم	جنين	طولكرم	قلقيلية	أريحا	سلفيت	طوباس	المجموع
أنواع الحوادث												
حادث مركبة مع مركبة	11	31	17	30	16	15	10	0	6	5	3	144
حادث ضرر مادي فقط	0	0	1	3	0	0	0	1	0	0	0	5
حادث مع عابر طريق	9	15	22	25	17	11	7	5	4	3	2	120
حوادث انقلاب	8	102	30	51	31	23	9	5	7	6	9	281
مركبة مع شاحنة	0	0	1	0	0	1	1	0	0	0	0	3
حوادث عامة	2	8	15	14	9	26	6	3	1	6	3	93
حادث مع حيوان	1	0	0	0	3	2	0	0	0	0	0	6
<b>الاجمالي</b>	<b>31</b>	<b>156</b>	<b>86</b>	<b>123</b>	<b>76</b>	<b>78</b>	<b>33</b>	<b>14</b>	<b>18</b>	<b>20</b>	<b>17</b>	<b>652</b>
الإصابات والوفيات												
إصابة خفيفة	28	91	95	119	50	105	36	11	18	30	13	596
إصابة متوسطة	6	13	12	17	10	4	7	2	5	2	0	78
إصابة خطيرة	3	0	3	2	1	0	2	0	0	0	1	12
<b>الاجمالي</b>	<b>37</b>	<b>104</b>	<b>110</b>	<b>138</b>	<b>61</b>	<b>109</b>	<b>45</b>	<b>13</b>	<b>23</b>	<b>32</b>	<b>14</b>	<b>686</b>
وفاة في مكان الحادث	1	0	3	0	0	2	0	0	0	0	0	6
وفاة بالمستشفى	0	0	0	0	0	0	0	0	0	0	0	0
<b>الاجمالي</b>	<b>1</b>	<b>0</b>	<b>3</b>	<b>0</b>	<b>0</b>	<b>2</b>	<b>0</b>	<b>0</b>	<b>0</b>	<b>0</b>	<b>0</b>	<b>6</b>
الأضرار المادية												
أضرار مادية عالية	1	4	3	8	3	7	2	0	0	0	3	31
أضرار مادية متوسطة	12	10	21	19	34	15	18	2	8	3	7	149
أضرار مادية بسيطة	26	273	60	147	60	75	28	11	8	22	10	720
<b>الاجمالي</b>	<b>39</b>	<b>287</b>	<b>84</b>	<b>174</b>	<b>97</b>	<b>97</b>	<b>48</b>	<b>13</b>	<b>16</b>	<b>25</b>	<b>20</b>	<b>900</b>
الإصابات حسب الفئات العمرية												
حتى 6 سنوات	4	15	22	10	10	6	7	2	3	8	0	87
من 7 إلى 17 سنة	10	10	22	26	8	14	1	0	1	6	1	99
من 18 إلى مائة واربعة وخمسة	19	72	57	78	29	67	29	8	16	18	11	404
أخرى	4	7	9	24	14	22	8	3	3	0	2	96
<b>الاجمالي</b>	<b>37</b>	<b>104</b>	<b>110</b>	<b>138</b>	<b>61</b>	<b>109</b>	<b>45</b>	<b>13</b>	<b>23</b>	<b>32</b>	<b>14</b>	<b>686</b>
الوفيات حسب الأجيال												
حتى 6 سنوات	0	0	2	0	0	0	0	0	0	0	0	2
من 7 إلى 17 سنة	0	0	0	0	0	1	0	0	0	0	0	1
من 18 إلى مائة واربعة وخمسة	0	0	1	0	0	0	0	0	0	0	0	1
أخرى	1	0	0	0	0	1	0	0	0	0	0	2
<b>الاجمالي</b>	<b>1</b>	<b>0</b>	<b>3</b>	<b>0</b>	<b>0</b>	<b>2</b>	<b>0</b>	<b>0</b>	<b>0</b>	<b>0</b>	<b>0</b>	<b>6</b>

جدول رقم (5)

أسباب الحوادث المرورية حسب سبب الحادث خلال الربع الثالث، 2012

العدد	سبب الحادث
443	لاتحراف عن مسلك السير
399	عدم أخذ الحيطة والحذر
328	عدم المحافظة على مسافة أمانة للمركبة
189	عدم إعطاء حق الأولوية
145	عدم الاتصياح لإشارة المرور
107	الاستدارة
105	الرجوع للخلف
82	لسرعة الزائدة
76	القيادة بدون حذر
67	تجاوز خاطئ
54	فقدان السيطرة
38	التفاف خاطئ
33	عدم تأمين وقوف المركبة
17	السير بعكس اتجاه السير
11	قيادة متهوره معرض للخطر
4	عدم تأمين الحمولة
2098	المجموع

جدول رقم (6)

أسباب الحوادث المرورية حسب سبب الحادث والمحافظة خلال الربع الثالث، 2012

المحافظة	سبب الحادث	العدد
الضواحي	عدم أخذ الحيطة والحذر	31
	عدم المحافظة على مسافة آمنة للمركبة	28
	لاتحرف عن مسلك السير	25
	عدم إعطاء حق الأولوية	15
	القيادة بدون حذر	12
	الاستدارة	9
	الرجوع للخلف	8
	لسرعة الزائدة	6
	عدم الانصياع لإشارة المرور	4
	تجاوز خاطئ	3
	التفاف خاطئ	3
	عدم تأمين وقوف المركبة	1
	السير بعكس اتجاه السير	1
رام الله	لاتحرف عن مسلك السير	107
	عدم المحافظة على مسافة آمنة للمركبة	93
	عدم إعطاء حق الأولوية	77
	عدم الانصياع لإشارة المرور	50
	عدم أخذ الحيطة والحذر	49
	الرجوع للخلف	25
	تجاوز خاطئ	19
	التفاف خاطئ	13
	لسرعة الزائدة	13
	القيادة بدون حذر	10
	عدم تأمين وقوف المركبة	6
	السير بعكس اتجاه السير	4
	قيادة متهورة معرض للخطر	3
	الاستدارة	2
	عدم تأمين الحمولة	1

المحافظة	سبب الحادث	العدد
الخليل	عدم أخذ الحيطة والحذر	79
	فقدان السيطرة	40
	عدم المحافظة على مسافة آمنة للمركبة	37
	الاستدارة	33
	عدم إعطاء حق الأولوية	20
	لاتحرف عن مسلك السير	20
	عدم الانصياع لإشارة المرور	11
	الرجوع للخلف	7
	تجاوز خاطئ	5
	عدم تأمين الحمولة	3
	قيادة متهوره معرض للخطر	3
	السير بعكس اتجاه السير	1
	لسرعة الزائدة	1
بيت لحم	عدم أخذ الحيطة والحذر	105
	عدم المحافظة على مسافة آمنة للمركبة	42
	الاستدارة	23
	الرجوع للخلف	18
	لاتحرف عن مسلك السير	18
	عدم الانصياع لإشارة المرور	12
	عدم إعطاء حق الأولوية	11
	تجاوز خاطئ	11
	عدم تأمين وقوف المركبة	6
	القيادة بدون حذر	4
	السير بعكس اتجاه السير	2
	قيادة متهوره معرض للخطر	1
نابلس	لاتحرف عن مسلك السير	163
	عدم المحافظة على مسافة آمنة للمركبة	77
	عدم أخذ الحيطة والحذر	65
	عدم الانصياع لإشارة المرور	41
	عدم إعطاء حق الأولوية	23
	الرجوع للخلف	20
	التفاف خاطئ	20
	تجاوز خاطئ	15

المحافظة	سبب الحادث	العدد
	عدم تأمين وقوف المركبة	9
	السير بعكس اتجاه السير	4
	قيادة متهورة معرض للخطر	3
	القيادة بدون حذر	2
	الاستدارة	1
	فقدان السيطرة	1
	لسرعة الزائدة	1
جنين	لسرعة الزائدة	47
	عدم المحافظة على مسافة آمنة للمركبة	20
	عدم أخذ الحيطة والحذر	18
	عدم إعطاء حق الأولوية	15
	الاستدارة	13
	لاتحراف عن مسلك السير	13
	تجاوز خاطئ	9
	القيادة بدون حذر	6
	الرجوع للخلف	4
	عدم تأمين وقوف المركبة	4
	عدم الانصياع لإشارة المرور	3
	السير بعكس اتجاه السير	1
طوياس	لسرعة الزائدة	12
	القيادة بدون حذر	7
	الاستدارة	5
	الرجوع للخلف	4
	لاتحراف عن مسلك السير	4
	عدم الانصياع لإشارة المرور	3
	عدم إعطاء حق الأولوية	2
	التفاف خاطئ	2
	تجاوز خاطئ	1
	عدم المحافظة على مسافة آمنة للمركبة	1
	عدم تأمين وقوف المركبة	1
	السير بعكس اتجاه السير	1
	عدم أخذ الحيطة والحذر	1

المحافظة	سبب الحادث	العدد
طولكرم	لاتحراف عن مسلك السير	48
	عدم أخذ الحيطة والحذر	22
	عدم المحافظة على مسافة آمنة للمركبة	19
	القيادة بدون حذر	10
	عدم الانصياع لإشارة المرور	9
	الرجوع للخلف	7
	الاستدارة	7
	عدم تأمين وقوف المركبة	6
	عدم إعطاء حق الأولوية	3
	تجاوز خاطئ	2
	لسرعة الزائدة	1
سلفيت	فقدان السيطرة	13
	عدم أخذ الحيطة والحذر	11
	لاتحراف عن مسلك السير	9
	عدم إعطاء حق الأولوية	7
	الرجوع للخلف	5
	الاستدارة	5
	عدم الانصياع لإشارة المرور	3
	عدم المحافظة على مسافة آمنة للمركبة	3
قلقيلية	لاتحراف عن مسلك السير	23
	عدم أخذ الحيطة والحذر	18
	القيادة بدون حذر	10
	عدم إعطاء حق الأولوية	9
	عدم المحافظة على مسافة آمنة للمركبة	6
	الرجوع للخلف	4
	عدم الانصياع لإشارة المرور	3
	السير بعكس اتجاه السير	3
	الاستدارة	1
	لسرعة الزائدة	1
اريجا	القيادة بدون حذر	15
	لاتحراف عن مسلك السير	13
	الاستدارة	8
	عدم إعطاء حق الأولوية	7



العدد	سبب الحادث	المحافظة
6	عدم الانصياع لإشارة المرور	
3	الرجوع للخلف	
2	تجاوز خاطئ	
2	عدم المحافظة على مسافة آمنة للمركبة	
1	قيادة متهوره معرض للخطر	
2098	المجموع	

جدول رقم (7)

أنواع المركبات المشاركة في الحوادث حسب المحافظة خلال الربع الثالث، 2012

نوع المركبة										المجموع	المحافظة
مشطوية	حفار	عربة يد	حافلة	جرار زراعي	دراجة	شاحنة	مركبة تجارية	مركبة عمومي	مركبة خصوصية		
4	1	2	1	3	5	2	67	147	536	774	الضواحي
											رام الله
											الخليل
											بيت لحم
											نابلس
											جنين
											طوباس
											طولكرم
											سلفيت
											قلقيلية
4	2	5	10	8	42	43	208	462	2,186	2,970	اريجا
											المجموع

جدول رقم (8)

أنواع المركبات المشاركة في الحوادث حسب الشهر خلال الربع الثالث، 2012

نوع المركبة										المجموع	الشهر
مشطوية	حفار	عربة يد	حافلة	جرار زراعي	دراجة	شاحنة	مركبة تجارية	مركبة عمومي	مركبة خصوصية		
4	1	1	1	3	14	18	80	173	801	1096	7
	1	1	4	2	16	11	81	168	760	1044	8
		3	5	3	12	14	47	121	625	830	9
4	2	5	10	8	42	43	208	462	2186	2970	المجموع