

**وزارة النقل والمواصلات**  
**المجلس الأعلى للمرور**

**الحوادث المرورية على الطرق في الضفة الغربية**  
**الربع الأول، 2012**

نيسان، 2012

نيسان، 2012

جميع الحقوق محفوظة.

في حالة الاقتباس، يرجى الإشارة إلى هذا التقرير كالتالي:

وزارة النقل والمواصلات - المجلس الأعلى للمرور. الحوادث المرورية على الطرق في الضفة الغربية في الربع الأول، 2012.  
رام الله - فلسطين.

جميع المراسلات توجه إلى:

**وزارة النقل والمواصلات**

ص.ب 399، رام الله-فلسطين

هاتف: 2 295 1291/2/3 (970/972)

فاكس : 2 295 1318 (970/972)

الموقع الإلكتروني: [www.mot.gov.ps](http://www.mot.gov.ps)

البريد الإلكتروني: [diwan@mot.gov.ps](mailto:diwan@mot.gov.ps)

## فريق العمل

إعداد التقرير

فراس جرادات

الإدارة العامة للدراسات والتخطيط وتكنولوجيا المعلومات

م. طالب حسن

الإشراف العام

الرئيس التنفيذي - المجلس الأعلى للمرور

م. فاروق عبد الرحيم

## شكر وتقدير

يتقدم المجلس الأعلى للمرور في وزارة النقل والمواصلات بالشكر والتقدير إلى كافة الجهات التي ساعدت في تزويدنا بالبيانات والمعلومات اللازمة لإنجاح هذا التقرير ونخص بالذكر القيادة العامة للشرطة- الإدارة العامة للمرور على التعاون الذي أبدوه.

## قائمة المحتويات

الصفحة	الموضوع
	شكر وتقدير
	قائمة الجداول
	قائمة الأشكال البيانية
	ملخص تنفيذي
	المقدمة
9	1.1 مقدمة
9	2.1 أهداف التقرير
10	المفاهيم والمصطلحات
	النتائج الأساسية
13	1.3 أعداد وأنواع الحوادث المرورية في الضفة الغربية خلال الربع لأول من عام 2012
13	1.1.3 أعداد الحوادث المرورية في الضفة الغربية خلال الربع الأول
15	2.1.3 أنواع الحوادث في الضفة الغربية خلال الربع الأول
16	2.3 نتائج الحوادث المرورية في الضفة الغربية خلال الربع الأول من عام 2012
16	1.2.3 الإصابات
18	2.2.3 الوفيات
19	3.3 الأضرار المادية
21	4.3 أسباب الحوادث والمركبات المتسببة فيها
21	1.4.3 أسباب الحوادث
21	2.4.3 المركبات المتسببة في الحوادث
	الجداول

## قائمة الجداول

الصفحة	الجدول
23	جدول 1 الحوادث المرورية على الطرق ونتائجها في الضفة الغربية خلال الربع الأول، 2012
24	جدول 2 الحوادث المرورية على الطرق ونتائجها في الضفة الغربية خلال شهر كانون ثاني، 2012
25	جدول 3 الحوادث المرورية على الطرق ونتائجها في الضفة الغربية خلال شهر شباط، 2012
26	جدول 4 الحوادث المرورية على الطرق ونتائجها في الضفة الغربية خلال شهر آذار، 2012
27	جدول 5 أسباب الحوادث المرورية حسب سبب الحادث خلال الربع الأول، 2012
28	جدول 6 أسباب الحوادث المرورية حسب سبب الحادث والشهر خلال الربع الأول، 2012
30	جدول 7 أسباب الحوادث المرورية حسب سبب الحادث والمحافظة خلال الربع الأول، 2012
34	جدول 8 أسباب الحوادث المرورية حسب سبب الحادث والمحافظة والشهر خلال الربع الأول، 2012
42	جدول 9 أنواع المركبات المتسببة في الحوادث حسب المحافظة خلال الربع الأول، 2012
43	جدول 10 أنواع المركبات المتسببة في الحوادث حسب الشهر خلال الربع الأول، 2012
44	جدول 11 أنواع المركبات المتسببة في الحوادث حسب المحافظة والشهر خلال الربع الأول، 2012

## قائمة الأشكال البيانية

الصفحة

الشكل

13	أعداد الحوادث المرورية في الضفة الغربية خلال الربع الأول	شكل 1
14	أعداد الحوادث المرورية على الطرق في الضفة الغربية حسب الشهر خلال الربع الأول، 2012	شكل 2
14	أعداد الحوادث المرورية على الطرق في الضفة الغربية حسب المحافظة والشهر خلال الربع الأول، 2012	شكل 3
15	أعداد الحوادث المرورية في الضفة الغربية حسب نوع الحادث خلال الربع الأول، 2012	شكل 4
16	أعداد الحوادث المرورية في الضفة الغربية حسب نوع الحادث والشهر خلال الربع الأول، 2012	شكل 5
16	أعداد الإصابات في الضفة الغربية حسب نوع الإصابة خلال الربع الأول، 2012	شكل 6
17	أعداد الإصابات في الضفة الغربية حسب الشهر ونوع الإصابة خلال الربع الأول، 2012	شكل 7
17	أعداد الإصابات في الضفة الغربية حسب نوع الإصابة والمحافظة خلال الربع الأول، 2012	شكل 8
18	أعداد الإصابات في الضفة الغربية حسب الفئات العمرية خلال الربع الأول، 2012	شكل 9
19	حالات الأضرار المادية في الضفة الغربية حسب نوع الضرر خلال الربع الأول، 2012	شكل 10
19	حالات الأضرار المادية في الضفة الغربية حسب المحافظة خلال الربع الأول، 2012	شكل 11
20	حالات الأضرار المادية في الضفة الغربية حسب الشهر خلال الربع الأول، 2012	شكل 12
21	أسباب الحوادث المرورية في الضفة الغربية خلال الربع الأول، 2012	شكل 13
22	المركبات المتسببة بالحوادث المرورية في الضفة الغربية حسب المحافظة خلال الربع الأول، 2012	شكل 14
22	أعداد المركبات المتسببة بالحوادث المرورية في الضفة الغربية حسب نوع المركبة خلال الربع الأول، 2012	شكل 15

## ملخص تنفيذي

- ✓ بلغ عدد الحوادث المرورية على الطرق و المسجلة خلال الربع الأول من عام 2012، 1721 حادث مروري.
- ✓ سجلت محافظة رام الله أعلى نسبة حوادث بلغت 23.1%، تلاها محافظة نابلس بنسبة حوالي 28.8%، فيما سجلت محافظة طوباس أدنى نسبة حوادث ما بين المحافظات.
- ✓ "حوادث الانقلاب" سجلت أعلى نسبة حوادث خلال الربع الأول حيث بلغت 49.8% من مجمل الحوادث البالغ عددها 1771 حادث، تلاه "حادث مركبة مع مركبة" بنسبة 22.4% و "حادث مع عابر طريق" بنسبة 16.0%، أما "الحوادث العامة" فقد شكلت نسبة 8.6%، أما باقي أنواع الحوادث فقد شكلت مجتمعه نسبة 3.1% من مجمل الحوادث في الضفة الغربية.
- ✓ بلغ عدد إصابات الحوادث المرورية خلال الربع الأول من عام 2012، 1722 إصابة.
- ✓ الإصابات في محافظة نابلس قد شكلت نسبة 22.2% من مجمل الإصابات في المحافظات وهي أعلى نسبة في هذه المحافظة حيث بلغ عددها 340 إصابة.
- ✓ الإصابات للفئة العمرية من "18 سنة إلى ما دون 45 سنة" قد شكلت 63.7% من مجمل الإصابات في الضفة الغربية.
- ✓ بلغ عدد الوفيات خلال الربع الأول 22 حالة من عام 2012، 15 حالة وفاة تم تسجيلها في مكان الحادث و 7 حالات وفاة تم تسجيلها في المستشفيات أيضاً .
- ✓ بلغ عدد حالات الأضرار المادية المسجلة خلال الربع الأول في الضفة الغربية 2136 حالة ضرر مادي، ويلاحظ أن حالات "الأضرار المادية البسيطة" تشكل نسبة 75.8% من مجمل حالات الأضرار المسجلة خلال الربع الأول.
- ✓ "عدم أخذ الحيطة والحذر" قد شكل أعلى سبب في أسباب الحوادث المرورية حيث بلغ تكرار هذا النوع 365 مره خلال الربع الأول.
- ✓ بلغ عدد المركبات المتسببة بالحوادث المرورية خلال الربع الأول من عام 2012 في الضفة الغربية 2,252 مركبة.
- ✓ "المركبة الخصوصية" قد احتلت النسبة الكبرى حيث بلغت 70.0% من مجمل أنواع المركبات المتسببة في الحوادث المرورية في الضفة الغربية حسب خلال الربع الأول من عام 2012.



## الفصل الأول

### المقدمة

#### 1.1 مقدمة

أصبحت الحوادث المرورية تمثل وبشكل كبير هاجساً وقلقاً لكافة أفراد المجتمع، وأصبحت واحدة من أهم المشكلات التي تستنزف الموارد المادية والطاقات البشرية وتستهدف المجتمعات في أهم مقومات الحياة والذي هو العنصر البشري، إضافة إلى ما تكبده من مشاكل اجتماعية ونفسية وخسائر مادية ضخمة، مما أصبح لزاماً العمل على إيجاد الحلول والاقتراحات ووضعها موضع التنفيذ للحد من هذه الحوادث أو على أقل تقدير معالجة أسبابها والتخفيف من آثارها السلبية.

يلقي هذا التقرير الضوء على الحوادث المرورية على الطرق في الضفة الغربية خلال الربع الأول من عام 2012 وما ينجم عنها وذلك نظراً لأهمية توفير بيانات شاملة وحديثة تساهم في التحليل والبحث العلمي واتخاذ القرارات وصولاً لمجتمع آمن مرورياً .

#### 2.1 أهداف التقرير

يتطرق هذا التقرير إلى واقع الحوادث المرورية في الضفة الغربية خلال الربع الأول من عام 2012 من خلال مؤشرات الحوادث المرورية على الطرق في الضفة الغربية حسب المحافظة والشهر من حيث:

- ✓ أعداد وأنواع الحوادث
- ✓ الإصابات والوفيات حسب الفئات العمرية
- ✓ الأضرار المادية
- ✓ أسباب الحوادث المرورية وأنواع المركبات المتسببة فيها

## الفصل الثاني

### المفاهيم والمصطلحات

أولاً: قانون المرور رقم 5 لسنة 2000

#### المركبة

كل وسيلة من وسائل النقل أو الجر أعدت للسير أو الجر على عجلات أو جنزير وتسير بقوة آلية أو جسدية.

#### الدراجة الآلية

مركبة آلية ذات عجلين سواء كانت مزودة بعربة جانبية أو بدونها.

#### المركبة الآلية

كل مركبة آلية تدير بمحرك كهربائي ومعدة حسب تصميمها لنقل ثمانية ركاب عدا قائدها.

#### المركبة الخصوصية

المركبة المعدة للاستعمال الشخصي.

#### المركبة العمومية

المركبة المستعملة أو المعدة للاستعمال في نقل ركاب لقاء أجر.

#### مركبة التاجير

وهي المركبة المسجلة بسلطة الترخيص تحت اسم شركة تاجير للسيارات وتستعمل لأغراض التاجير فقط وحسب النظام الخاص بذلك.

#### المركبة التجارية

المركبة المعدة للاستعمال في نقل البضائع لقاء أجرة أو لنقلها فيما يتعلق بأعمال صاحب المركبة أو تجارته.

#### مركبة أمن

وتشمل مركبة الإسعاف المعدة لنقل المرضى أو مركبة تابعة لقوات الشرطة أو الأمن العام أو مركبة إطفاء الحريق وكل مركبة أخرى صادقت سلطة الترخيص على أنها مركبة أمن وينبعث منها نور خاص متقطع أحمر أو أزرق وتطلق إشارة إنذار بواسطة صافرة أو جرس.

#### مركبة تخليص

مركبة آلية معدة حسب تصميمها لتنفيذ أعمال تخليص وجر المركبات التي لم تعد صالحة للعمل بشكل مسيطر عليه.

#### مركبة العمل

مركبة آلية غير معدة لنقل البضائع أو أشخاص وثبت عليها أجهزة عمل ثابتة.

#### المركبة القديمة

كل مركبة عدا الجرار الزراعي والمجرور التي بلغت في يوم تجديد رخصتها عشرين سنة.

#### الحافلة

المركبة الآلية المعدة لنقل ثمانية أشخاص أو أكثر عدا قائدها وذكر في رخصتها أنها حافلة.

## حافلة عمومية

مركبة عمومية من نوع حافلة مخصصة لنقل ركاب بأجر.

## حافلة خصوصية

كل حافلة ليست عمومية وتستهمل في نقل الأشخاص بدون أجر.

## الحافلة السياحية

كل حافلة ليست عمومية وتستهمل في نقل الأفواج السياحية أو الرحلات مقابل مبلغ مقطوع.

## الماكينة المتحركة

مركبة آلية معدة حسب تصميمها لتنفيذ أعمال وغير مخصصة للجر.

## الجرار

مركبة آلية معدة حسب تصميمها للجر وتنفيذ أية أعمال أخرى.

## الساندة

مركبة آلية معدة حسب تصميمها لإسناد وجر مستندة.

## المستندة

مقطورة مبنية بشكل يستند فيه قسمها الأمامي على الساندة.

## المقطورة

مركبة بدون محرك صممت لكي تقطرها أو تجرها مركبة آلية.

## ثانياً : تعريفات مختارة<sup>1</sup>

### حادث الطرق (سير)

هو الحادث الذي وقع نتيجة لكون مركبة في حالة حركة على الطريق، وقد ينتج عن هذا الحادث إصابات.

### إصابة قاتلة

هي الإصابة التي تؤدي إلى موت شخص جراء حادث طرق أو الموت خلال 30 يوماً من تاريخ وقوع حادث السير.

### إصابة خطيرة

هي الإصابة التي ينتج عنها دخول شخص للمستشفى نتيجة حادث سير، وبقي فيه 24 ساعة أو أكثر.

### إصابة بسيطة

هي الإصابة التي ينتج عنها جرح شخص في حادث طرق، ولكن الشخص لم يدخل المستشفى، أو دخل مدة تقل عن 24 ساعة.

### الطريق الرئيسي:

هو الطريق الذي يمتد على مستوى القطر، أو من محافظة إلى أخرى، ويشمل امتداد الطريق داخل التجمع.

### الطريق الإقليمي

هو الطريق الذي يتفرع من طريقين رئيسيين، أو يؤدي إلى طريقين رئيسيين، ويشمل امتداد الطريق داخل التجمع.

### الطريق المحلي

هو الطريق الذي يخدم حركة المرور الداخلية ضمن التجمع.

<sup>1</sup> الجهاز المركزي للإحصاء الفلسطيني، 2009. دليل المصطلحات الإحصائية المستخدمة في الجهاز - الطبعة الثالثة.

## الطريق الالتفافي

هو طريق منشأ من قبل الاحتلال الإسرائيلي بهدف ربط المستعمرات الإسرائيلية الموجودة في الأراضي الفلسطينية مع بعضها البعض ومع إسرائيل.

## الفصل الثالث

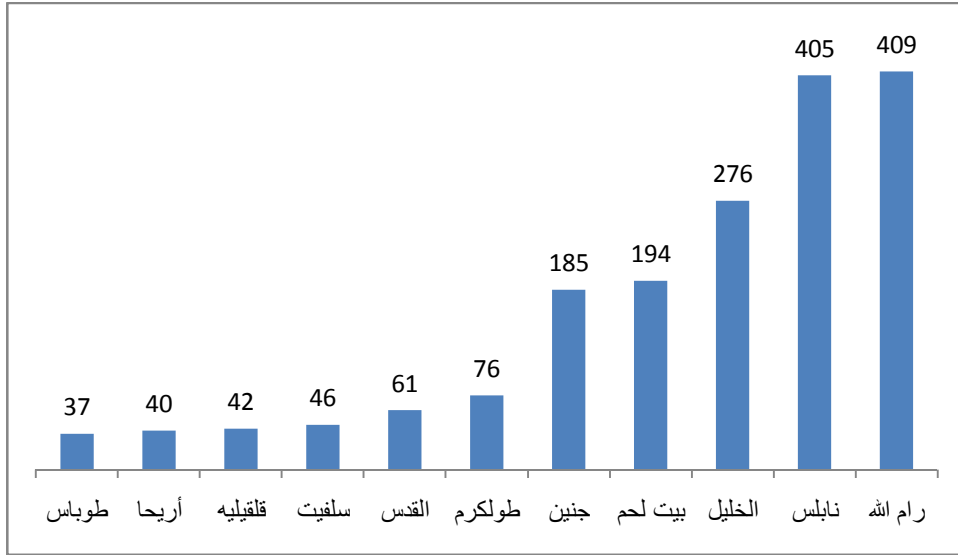
### النتائج الأساسية

#### 1.3 أعداد وأنواع الحوادث المرورية في الضفة الغربية خلال الربع الأول من عام 2012

##### 1.1.3 أعداد الحوادث المرورية في الضفة الغربية خلال الربع الأول

بلغ عدد الحوادث المرورية على الطرق و المسجلة خلال الربع الأول من عام 2012، 1771 حادث مروري، ويوضح الشكل البياني التالي توزيع الحوادث المرورية على الطرق حسب المحافظة.

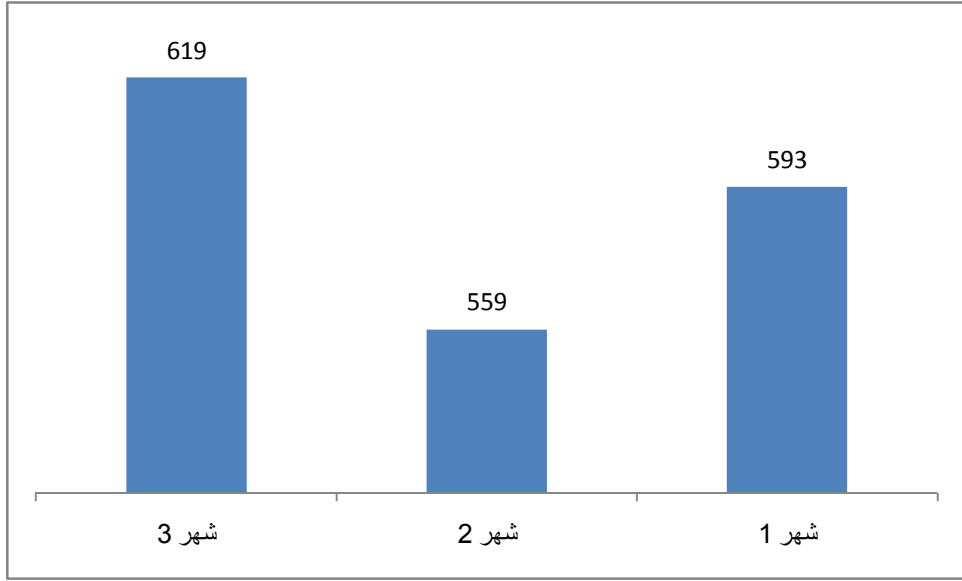
شكل 1 : أعداد الحوادث المرورية على الطرق حسب المحافظة خلال الربع الأول، 2012



سجلت محافظة رام الله أعلى نسبة حوادث بلغت 23.1%، تلاها محافظة نابلس بنسبة حوالي 28.8%، فيما سجلت محافظة طوباس أدنى نسبة حوادث ما بين المحافظات.

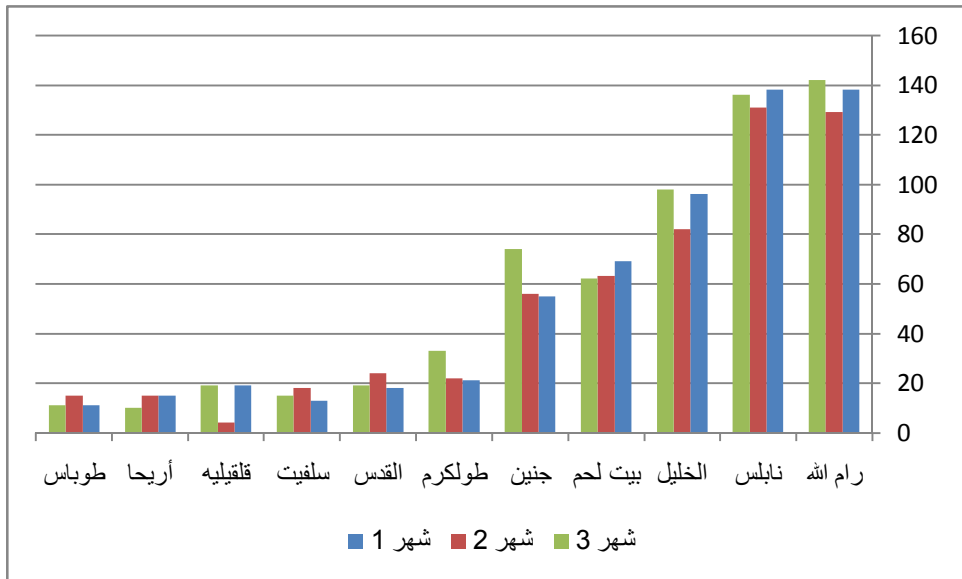
أما عن التغيرات التي حدثت في أعداد الحوادث المرورية في الضفة الغربية خلال الربع الأول حسب الشهر، يلاحظ أن شهر 3 قد شكل أكبر عدد للحوادث خلال هذا الربع حيث بلغ عددها 619 حادث، ويوضح الشكل البياني التالي إجمالي الحوادث في الضفة الغربية حسب الشهر خلال الربع الأول من عام 2012.

شكل 2: أعداد الحوادث المرورية على الطرق في الضفة الغربية حسب الشهر خلال الربع الأول، 2012



أما عن التغيرات التي حدثت في أعداد الحوادث المرورية في الضفة الغربية خلال الربع الأول حسب المحافظة والشهر، فيتضح أن محافظة رام الله قد سجلت أعلى عدد في الحوادث حيث بلغ عدد الحوادث 409 تشكل ما نسبته 23.1% من مجمل الحوادث في الضفة الغربية، وبشكل عام فإن شهر 3 قد شكل الشهر الأعلى في أعداد الحوادث خلال الربع الأول بنسبة بلغت 35.0%، ويوضح الشكل البياني التغيرات التي حدثت في أعداد الحوادث المرورية في الضفة الغربية خلال الربع الأول من عام 2012 حسب المحافظة والشهر.

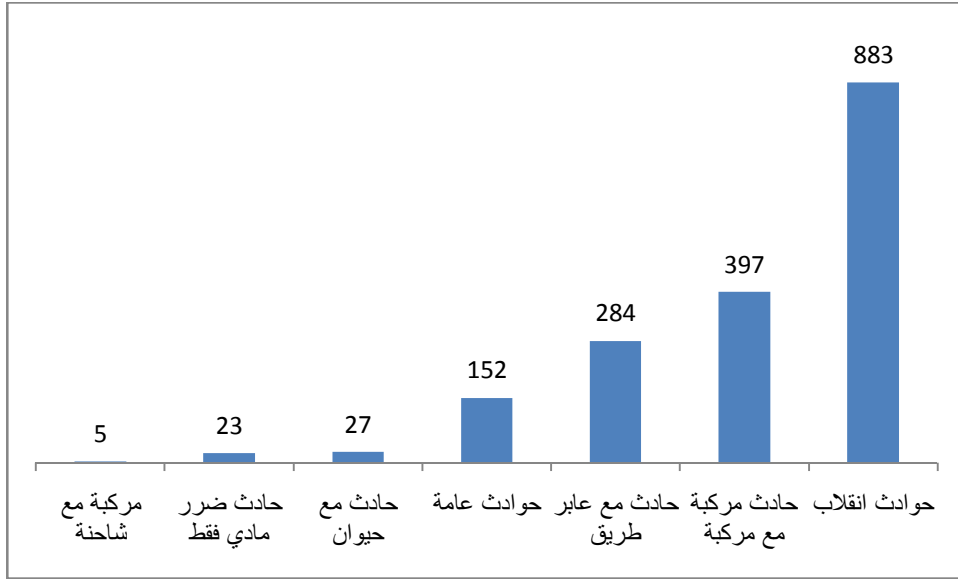
شكل 3: أعداد الحوادث المرورية على الطرق في الضفة الغربية حسب المحافظة والشهر خلال الربع الأول، 2012



### 2.1.3 أنواع الحوادث في الضفة الغربية خلال الربع الأول

يوضح الشكل البياني التالي توزيع الحوادث المرورية في الضفة الغربية حسب نوع الحادث، حيث يلاحظ أن "حوادث الانقلاب" سجلت أعلى نسبة حوادث خلال الربع الأول حيث بلغت 49.8% من مجمل الحوادث البالغ عددها 1771 حادث، تلاه "حادث مركبة مع مركبة" بنسبة 22.4% و "حادث مع عابر طريق" بنسبة 16.0%، أما "الحوادث العامة" فقد شكلت نسبة 8.6%، أما باقي أنواع الحوادث فقد شكلت مجتمعه نسبة 3.1% من مجمل الحوادث في الضفة الغربية.

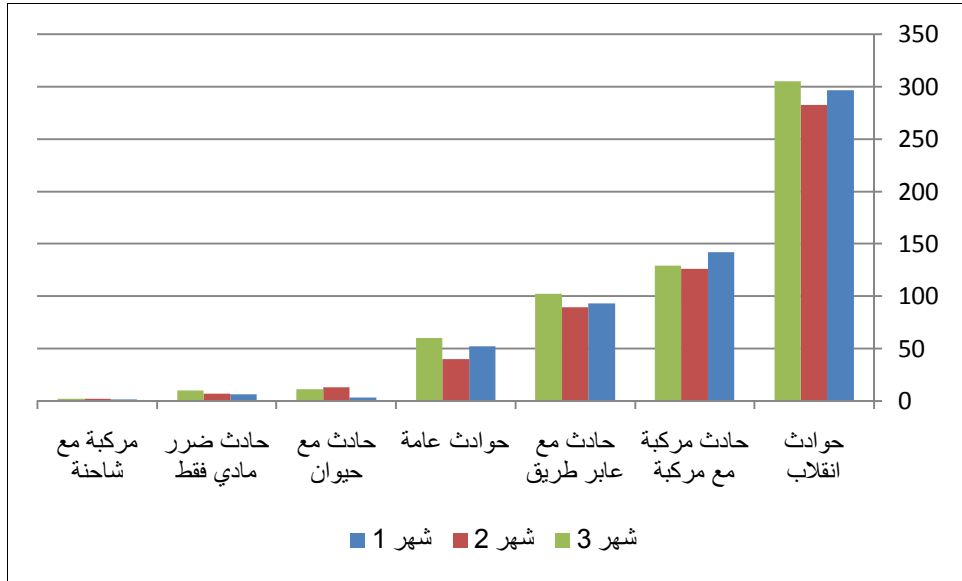
شكل 4 : أعداد الحوادث المرورية في الضفة الغربية حسب نوع الحادث خلال الربع الأول، 2012



وفيما يتعلق بتوزيع الحوادث المرورية على الطرق حسب نوع الحادث والمحافظة، يلاحظ أن "حوادث الانقلاب" شكلت أعلى نسبة في محافظة رام الله حيث بلغ 67.9% من مجمل الحوادث في المحافظة وقد شكل أعلى نسبة ما بين المحافظات. أما "حادث مركبة مع مركبة" فقد شكل أعلى نسبة في محافظة نابلس حيث بلغت حوالي 25.4% من مجمل الحوادث في المحافظة وقد شكل أعلى نسبة ما بين المحافظات، كذلك شكل "حادث مع عابر طريق" أعلى نسبة حوادث في محافظة الخليل حيث بلغ حوالي 22.1% من مجمل الحوادث في هذه المحافظة وقد شكل أعلى نسبة ما بين المحافظات. (أنظر جدول رقم 1)

ويوضح الشكل البياني التالي توزيع الحوادث المرورية في الضفة الغربية حسب نوع الحادث والشهر خلال الربع الأول من عام 2012.

شكل 5 : أعداد الحوادث المرورية في الضفة الغربية حسب نوع الحادث والشهر خلال الربع الأول، 2012

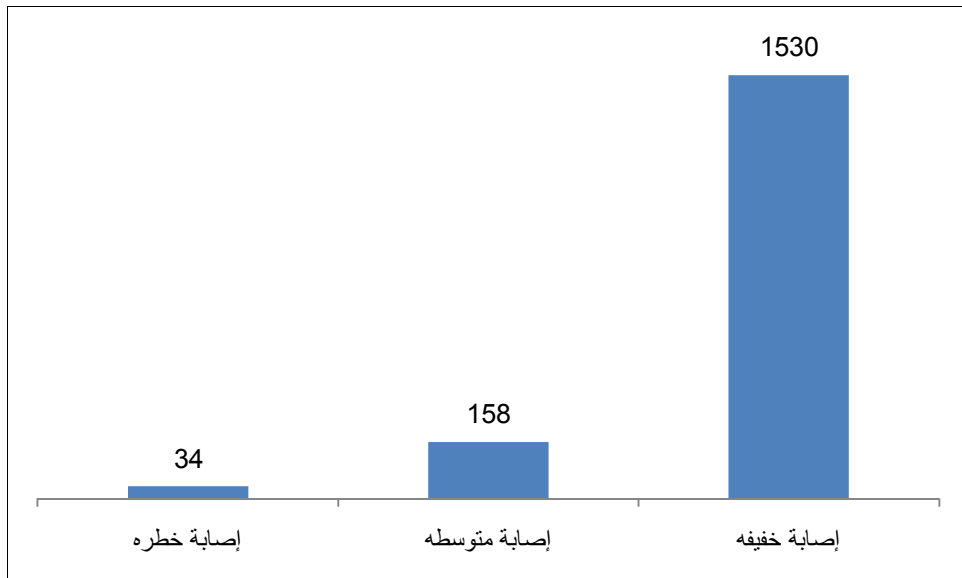


### 2.3 نتائج الحوادث المرورية في الضفة الغربية خلال الربع الأول من عام 2012

#### 1.2.3 الإصابات

بلغ عدد إصابات الحوادث المرورية خلال الربع الأول من عام 2012، 1722 إصابة، ويوضح الشكل البياني التالي أعداد الإصابات في الضفة الغربية حسب الشهر خلال الربع الأول من عام 2012 حيث يتبين أن 88.8% من الإصابات التي حدثت في الربع الأول هي إصابات خفيفة بينما شكلت "الإصابات المتوسطة" و "الإصابات الخطرة" 9.1% و 2.0% لكل منهما على التوالي.

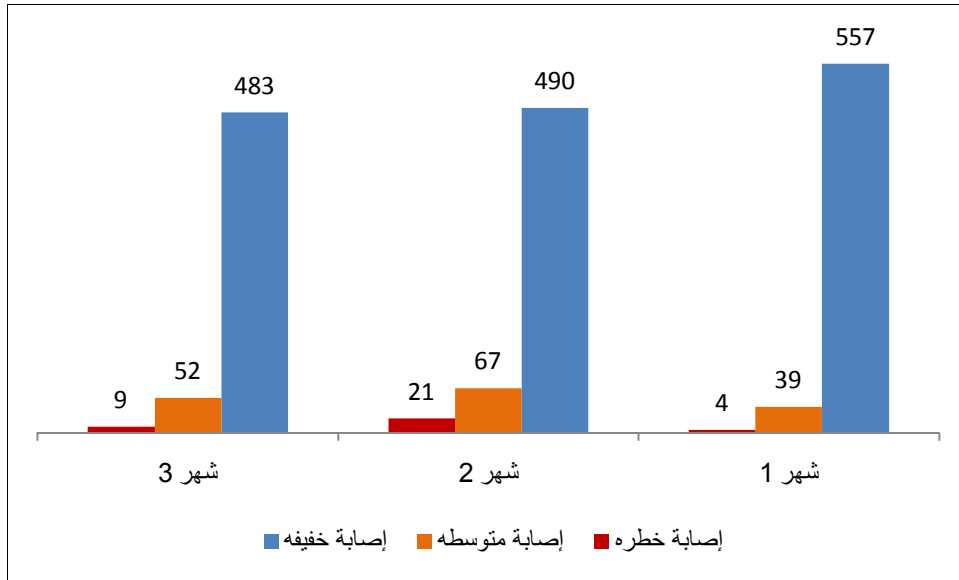
شكل 6: أعداد الإصابات في الضفة الغربية حسب نوع الإصابة خلال الربع الأول، 2012





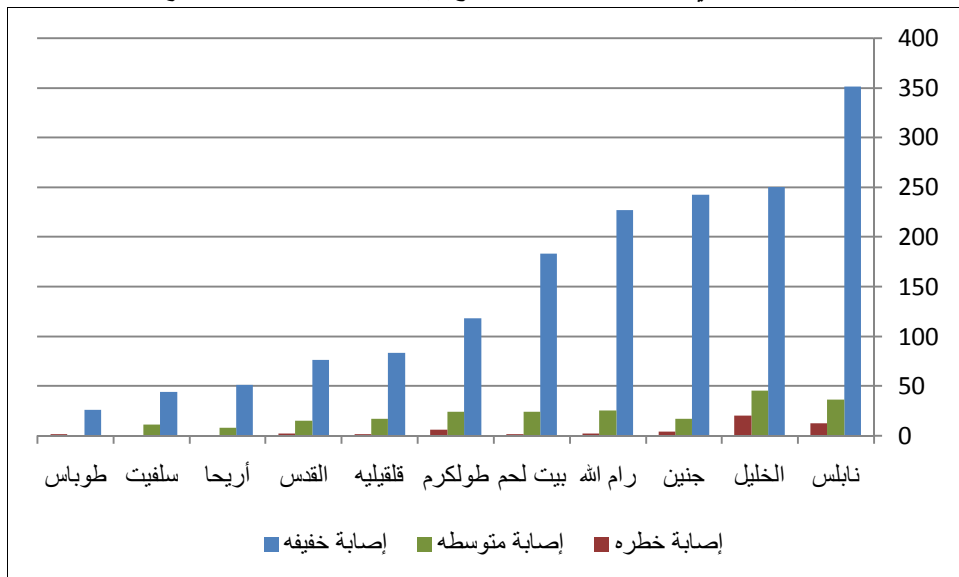
أما عن التغيرات التي حدثت على الإصابات الناجمة عن الحوادث المرورية حسب نوع الإصابة والشهر خلال الربع الأول فيوضح الشكل التالي أن الإصابات الخفيفة انخفضت انخفاض بسيط في نهاية الربع الأول عما كانت عليه في بداية الربع نفسه، فيما حدث ارتفاع للإصابات المتوسطة والخطرة خلال شهر 2 مقارنة من الربع الأول من عام 2012.

شكل 7: أعداد الإصابات في الضفة الغربية حسب الشهر ونوع الإصابة خلال الربع الأول، 2012



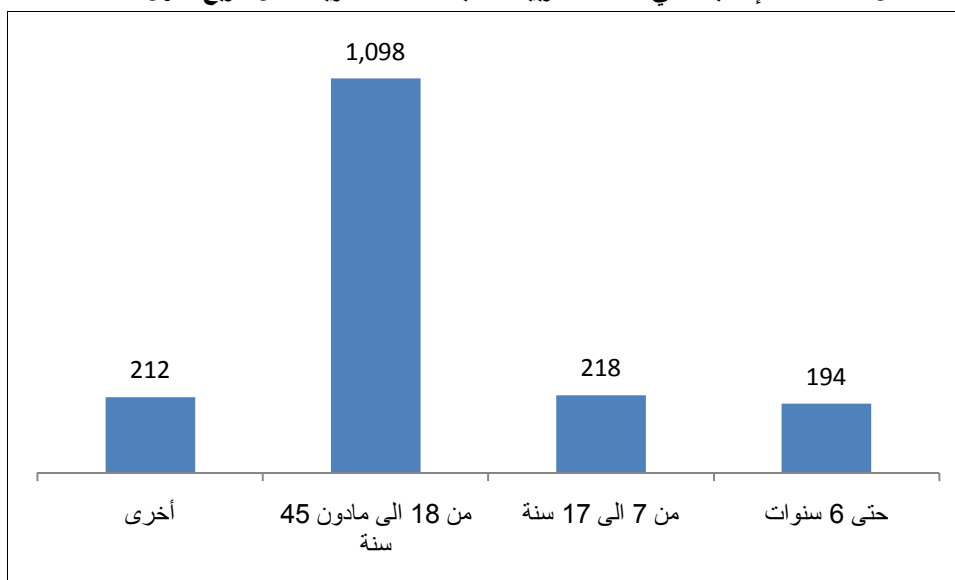
أما عن توزيع الإصابات حسب المحافظة خلال الربع الأول من عام 2012، فيلاحظ أن الإصابات في محافظة نابلس قد شكلت نسبة 22.2% من مجمل الإصابات في المحافظات وهي أعلى نسبة في هذه المحافظة حيث بلغ عددها 340 إصابة، أما "الإصابات المتوسطة" فقد كان أعلى ارتفاع لها في الربع الأول في محافظة الخليل حيث بلغت 36 إصابة متوسطة في حين كان أعلى عدد للإصابات الخطرة في محافظة القدس أيضاً حيث بلغت 12 إصابة خطيرة. (أنظر أيضاً جدول رقم 1)

شكل 8: أعداد الإصابات في الضفة الغربية حسب نوع الإصابة والمحافظة خلال الربع الأول، 2012



وفيما يتعلق بتوزيع الإصابات حسب الفئات العمرية خلال الربع الأول فيوضحها الشكل البياني التالي، حيث يلاحظ أن الإصابات للفئة العمرية من "18 سنة إلى ما دون 45 سنة" قد شكلت 63.7% من مجمل الإصابات في الضفة الغربية.

شكل 9: أعداد الإصابات في الضفة الغربية حسب الفئات العمرية خلال الربع الأول، 2012



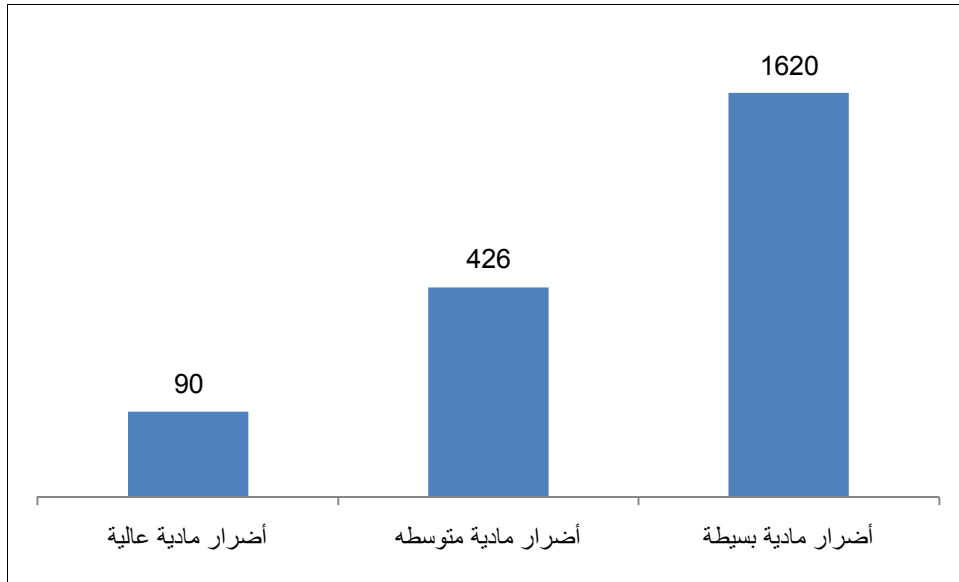
### 2.2.3 الوفيات

بلغ عدد الوفيات خلال الربع الأول 22 حالة من عام 2012، 15 حالة وفاة تم تسجيلها في مكان الحادث و 7 حالات وفاة تم تسجيلها في المستشفيات أيضاً . وعند توزيع حالات الوفاة حسب المحافظات، فإن 8 حالة وفاة حدثت في محافظة القدس، و6 حالات وفاة في محافظة القدس و5 حالات وفاة في محافظة رام الله، وحالتين وفاة في بيت لحم، أما محافظة نابلس فقد سجلت حالة وفاة فيها. أما عن توزيع حالات الوفاة حسب الفئات العمرية، فقد بلغت 12 حالة وفاة للفئة العمرية "حتى 6 سنوات"، وحالتين وفاة للفئة العمرية "من 7 إلى 17 سنة" و 5 حالات وفاة للفئة العمرية "من 18 إلى ما دون 45 سنة" و حالتين وفاة للفئات العمرية الأخرى.

### 3.3 الأضرار المادية

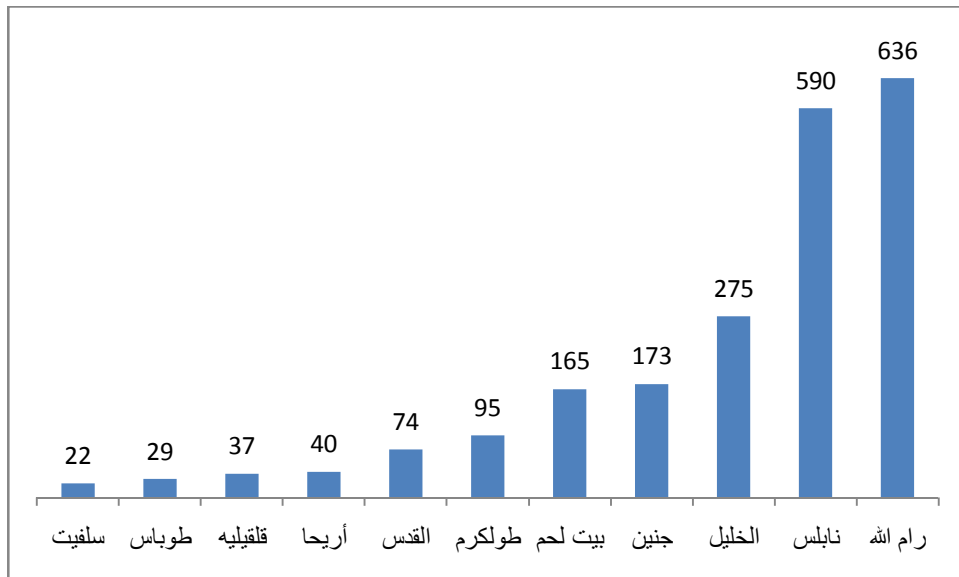
بلغ عدد حالات الأضرار المادية المسجلة خلال الربع الأول في الضفة الغربية 2136 حالة ضرر مادي، ويلاحظ أن حالات الأضرار المادية البسيطة تشكل نسبة 75.8% من مجمل حالات الأضرار المسجلة خلال الربع الأول.

شكل 10: حالات الأضرار المادية في الضفة الغربية حسب نوع الضرر خلال الربع الأول، 2012



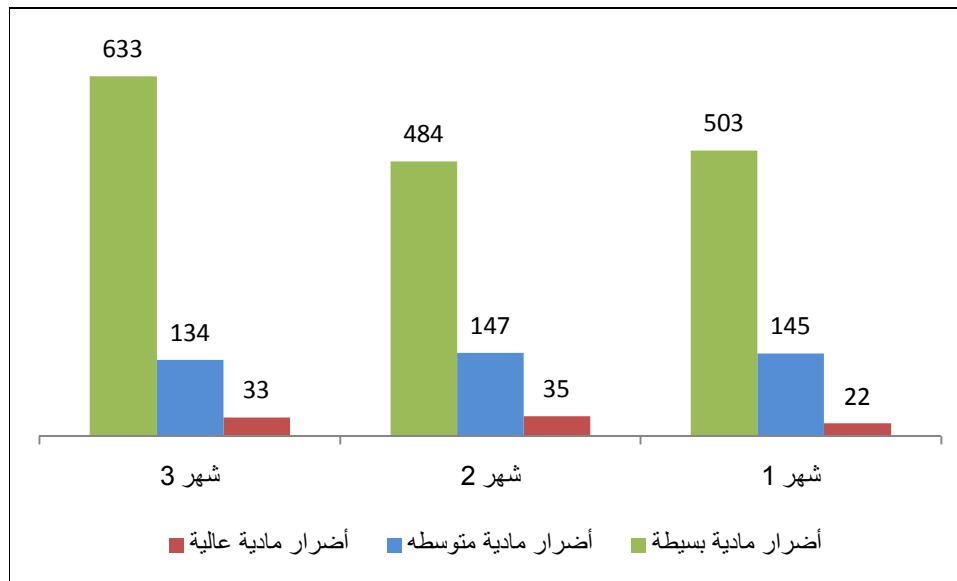
أما عن توزيع حالات الأضرار المادية حسب المحافظة في الضفة الغربية خلال الربع الأول، فيلاحظ أن محافظة رام الله شكلت أعلى نسبة حيث بلغت حوالي 29.7% تقريباً من مجمل الحالات المسجلة للأضرار المادية في المحافظات. ويوضح الشكل البياني التالي حالات الأضرار المادية في الضفة الغربية حسب المحافظة في الربع الأول من عام 2012.

شكل 11: حالات الأضرار المادية في الضفة الغربية حسب المحافظة خلال الربع الأول، 2012



يوضح الشكل البياني التالي حالات الأضرار المادية في الضفة الغربية حسب الشهر ونوع الضرر خلال الربع الأول من عام 2012.

شكل 12: حالات الأضرار المادية في الضفة الغربية حسب الشهر خلال الربع الأول، 2012

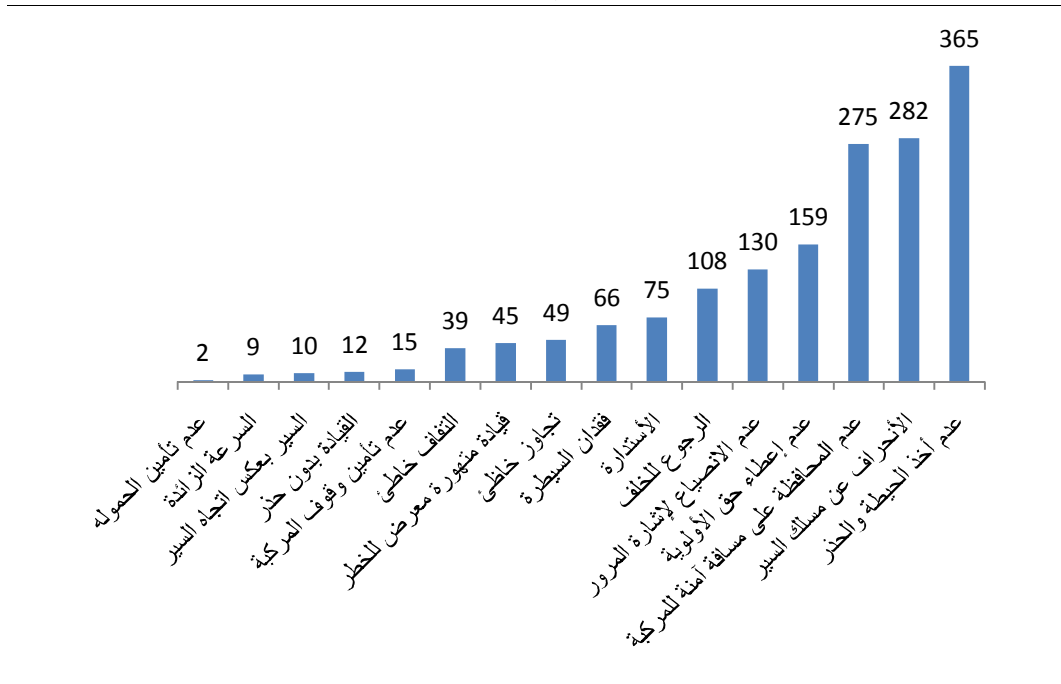


#### 4.3 أسباب الحوادث المرورية والمركبات المتسببة فيها

##### 1.4.3 أسباب الحوادث المرورية

يوضح التالي أسباب الحوادث المرورية في الضفة الغربية خلال الربع الأول من عام 2012، حيث يتضح أن "عدم أخذ الحيطة والحذر" قد شكل أعلى سبب في أسباب الحوادث المرورية حيث بلغ تكرار هذا النوع 365 مره خلال الربع الأول، تلاه "الانحراف عن مسك الطريق" حيث تكرر 282 مره فيما احتل المرتبة الثالثة "عدم المحافظة على مسافة أمنة للمركبة" حيث تكرر 275 مره خلال الربع الأول.

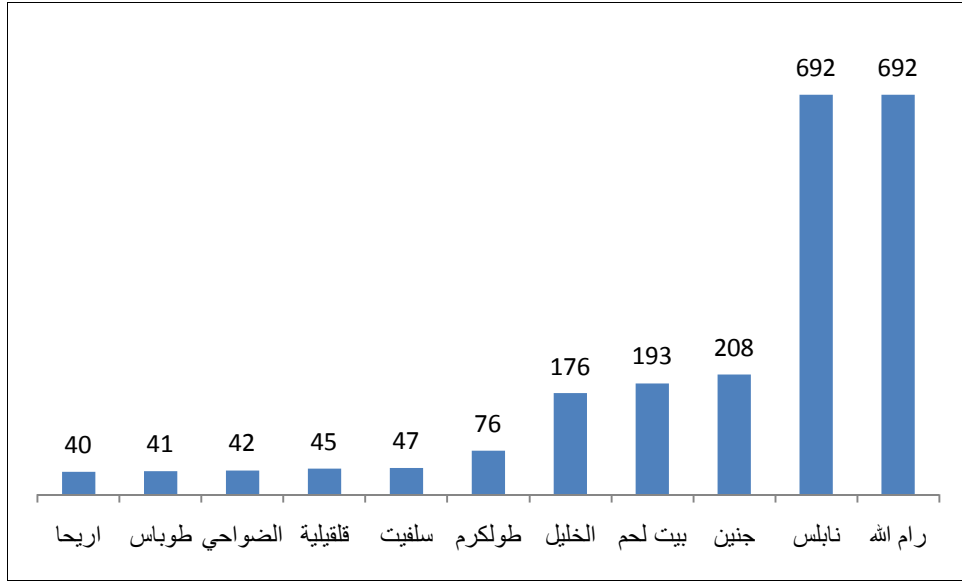
شكل 13: أسباب الحوادث المرورية في الضفة الغربية خلال الربع الأول، 2012



##### 2.4.3 المركبات المتسببة في الحوادث

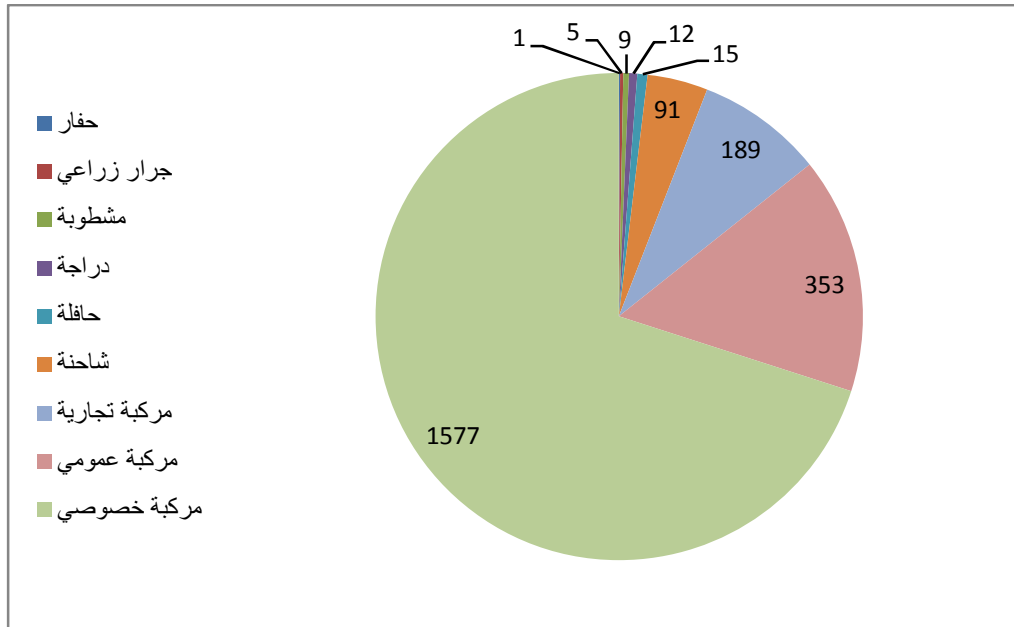
بلغ عدد المركبات المتسببة بالحوادث المرورية خلال الربع الأول من عام 2012 في الضفة الغربية 2,252 مركبة، ويوضح الشكل البياني التالي توزيع هذه المركبات حسب المحافظة، حيث يتضح أن أعلى عدد للمركبات المتسببة بالحوادث المرورية قد وقع في محافظتي رام الله و نابلس حيث بلغ عدد المركبات المتسببة بالحوادث المرورية في كل منها 692 مركبة وهذا يشكل ما نسبته 61.4% من مجمل أعداد المركبات.

شكل 14: المركبات المتسببة بالحوادث المرورية في الضفة الغربية حسب المحافظة خلال الربع الأول، 2012



ويتضح من الشكل البياني التالي أن "المركبة الخصوصية" قد احتلت النسبة الكبرى حيث بلغت 70.0% من مجمل أنواع المركبات المتسببة في الحوادث المرورية في الضفة الغربية حسب المحافظة خلال الربع الأول من عام 2012.

شكل 15: أعداد المركبات المتسببة بالحوادث المرورية في الضفة الغربية حسب نوع المركبة خلال الربع الأول، 2012



## الجداول

جدول رقم (1)

الحوادث المرورية على الطرق ونتائجها في الضفة الغربية خلال الربع الأول، 2012

المحافظة	القدس	رام الله	الخليل	نابلس	بيت لحم	جنين	طولكرم	قلقيلية	أريحا	سلفيت	طوباس	المجموع
أنواع الحوادث												
حادث مركبة مع مركبة	11	67	73	103	47	43	16	9	7	12	9	397
حادث ضرر مادي فقط	4	3	0	4	1	4	3	3	1	0	0	23
حادث مع عابر طريق	9	43	61	46	21	43	21	11	9	12	8	284
حوادث انقلاب	30	278	110	217	114	59	27	7	18	11	12	883
مركبة مع شاحنة	1	0	1	1	0	0	0	0	1	1	0	5
حوادث عامة	5	17	27	33	8	26	7	11	3	8	7	152
حادث مع حيوان	1	1	4	1	3	10	2	1	1	2	1	27
<b>الإجمالي</b>	<b>61</b>	<b>409</b>	<b>276</b>	<b>405</b>	<b>194</b>	<b>185</b>	<b>76</b>	<b>42</b>	<b>40</b>	<b>46</b>	<b>37</b>	<b>1,771</b>
الإصابات والوفيات												
إصابة خفيفة	81	213	243	340	146	217	94	55	42	58	41	1,530
إصابة متوسطة	24	19	36	24	20	14	8	4	3	4	2	158
إصابة خطيرة	12	4	8	1	5	1	0	0	1	0	2	34
<b>الإجمالي</b>	<b>117</b>	<b>236</b>	<b>287</b>	<b>365</b>	<b>171</b>	<b>232</b>	<b>102</b>	<b>59</b>	<b>46</b>	<b>62</b>	<b>45</b>	<b>1,722</b>
وفاة في مكان الحادث	7	3	3	0	2	0	0	0	0	0	0	15
وفاة بالمستشفى	1	2	3	1	0	0	0	0	0	0	0	7
<b>الإجمالي</b>	<b>8</b>	<b>5</b>	<b>6</b>	<b>1</b>	<b>2</b>	<b>0</b>	<b>0</b>	<b>0</b>	<b>0</b>	<b>0</b>	<b>0</b>	<b>22</b>
الأضرار المادية												
أضرار مادية عالية	4	10	5	44	1	12	8	0	1	2	3	90
أضرار مادية متوسطة	23	48	81	136	34	50	24	5	15	2	8	426
أضرار مادية بسيطة	47	578	189	410	130	111	63	32	24	18	18	1,620
<b>الإجمالي</b>	<b>74</b>	<b>636</b>	<b>275</b>	<b>590</b>	<b>165</b>	<b>173</b>	<b>95</b>	<b>37</b>	<b>40</b>	<b>22</b>	<b>29</b>	<b>2,136</b>
الإصابات حسب الفئات العمرية												
حتى 6 سنوات	61	13	26	20	14	27	11	9	1	8	4	194
من 7 إلى 17 سنة	8	40	51	26	27	22	15	7	7	7	8	218
من 18 إلى ما دون 45 سنة	38	164	188	259	103	151	60	36	31	36	32	1,098
أخرى	10	19	22	60	27	32	16	7	7	11	1	212
<b>الإجمالي</b>	<b>117</b>	<b>236</b>	<b>287</b>	<b>365</b>	<b>171</b>	<b>232</b>	<b>102</b>	<b>59</b>	<b>46</b>	<b>62</b>	<b>45</b>	<b>1,722</b>
الوفيات حسب الأجيال												
حتى 6 سنوات	6	3	4	0	0	0	0	0	0	0	0	13
من 7 إلى 17 سنة	0	0	1	0	1	0	0	0	0	0	0	2
من 18 إلى ما دون 45 سنة	1	1	1	1	1	0	0	0	0	0	0	5
أخرى	1	1	0	0	0	0	0	0	0	0	0	2
<b>الإجمالي</b>	<b>8</b>	<b>5</b>	<b>6</b>	<b>1</b>	<b>2</b>	<b>0</b>	<b>0</b>	<b>0</b>	<b>0</b>	<b>0</b>	<b>0</b>	<b>22</b>



جدول رقم (2)

الحوادث المرورية على الطرق ونتائجها في الضفة الغربية خلال شهر كانون الثاني، 2012

المحافظة	القدس	رام الله	الخليل	نابلس	بيت لحم	جنين	طولكرم	قلقيلية	أريحا	سلفيت	طوباس	المجموع
أنواع الحوادث												
حادثة مركبة مع مركبة	4	25	26	34	22	11	5	3	4	4	4	142
حادثة ضرر مادي فقط	0	2	0	0	0	1	0	2	1	0	0	6
حادثة مع عابر طريق	3	13	20	16	5	14	7	7	3	4	1	93
حوادث انقلاب	8	92	44	74	36	17	8	2	7	4	4	296
مركبة مع شاحنة	0	0	0	1	0	0	0	0	0	0	0	1
حوادث عامة	3	6	5	13	6	10	1	5	0	1	2	52
حادثة مع حيوان	0	0	1	0	0	2	0	0	0	0	0	3
<b>الإجمالي</b>	<b>18</b>	<b>138</b>	<b>96</b>	<b>138</b>	<b>69</b>	<b>55</b>	<b>21</b>	<b>19</b>	<b>15</b>	<b>13</b>	<b>11</b>	<b>593</b>
الإصابات والوفيات												
إصابة خفيفة	19	87	79	117	75	64	28	40	15	18	15	557
إصابة متوسطة	2	3	8	7	7	5	2	3	0	2	0	39
إصابة خطيرة	0	1	1	0	0	0	0	0	1	0	1	4
<b>الإجمالي</b>	<b>21</b>	<b>91</b>	<b>88</b>	<b>124</b>	<b>82</b>	<b>69</b>	<b>30</b>	<b>43</b>	<b>16</b>	<b>20</b>	<b>16</b>	<b>600</b>
وفاة في مكان الحادث	1	2	0	0	0	0	0	0	0	0	0	3
وفاة بالمستشفى	0	0	0	0	0	0	0	0	0	0	0	0
<b>الإجمالي</b>	<b>1</b>	<b>2</b>	<b>0</b>	<b>0</b>	<b>0</b>	<b>0</b>	<b>0</b>	<b>0</b>	<b>0</b>	<b>0</b>	<b>0</b>	<b>3</b>
الأضرار المادية												
أضرار مادية عالية	0	2	1	15	0	2	1	0	1	0	0	22
أضرار مادية متوسطة	14	15	32	38	5	18	9	4	6	1	3	145
أضرار مادية بسيطة	2	191	103	92	31	33	16	12	16	3	4	503
<b>الإجمالي</b>	<b>16</b>	<b>208</b>	<b>136</b>	<b>145</b>	<b>36</b>	<b>53</b>	<b>26</b>	<b>16</b>	<b>23</b>	<b>4</b>	<b>7</b>	<b>670</b>
الإصابات حسب الفئات العمرية												
حتى 6 سنوات	0	6	6	2	7	7	6	6	1	3	1	45
من 7 إلى 17 سنة	1	17	22	9	19	6	6	3	0	3	2	88
من 18 إلى مادون 45 سنة	19	58	55	97	43	51	17	28	14	11	13	406
أخرى	1	10	5	16	13	5	1	6	1	3	0	61
<b>الإجمالي</b>	<b>21</b>	<b>91</b>	<b>88</b>	<b>124</b>	<b>82</b>	<b>69</b>	<b>30</b>	<b>43</b>	<b>16</b>	<b>20</b>	<b>16</b>	<b>600</b>
الوفيات حسب الأجيال												
حتى 6 سنوات	0	1	0	0	0	0	0	0	0	0	0	1
من 7 إلى 17 سنة	0	0	0	0	0	0	0	0	0	0	0	0
من 18 إلى مادون 45 سنة	0	1	0	0	0	0	0	0	0	0	0	1
أخرى	1	0	0	0	0	0	0	0	0	0	0	1
<b>الإجمالي</b>	<b>1</b>	<b>2</b>	<b>0</b>	<b>0</b>	<b>0</b>	<b>0</b>	<b>0</b>	<b>0</b>	<b>0</b>	<b>0</b>	<b>0</b>	<b>3</b>

جدول رقم (3)

الحوادث المرورية على الطرق ونتائجها في الضفة الغربية خلال شهر شباط، 2012

المحافظة	القدس	رام الله	الخليل	نابلس	بيت لحم	جنين	طولكرم	قلقيلية	أريحا	سلفيت	طوباس	المجموع
أنواع الحوادث												
حادثة مركبة مع مركبة	3	22	23	36	12	14	4	2	1	6	3	126
حادثة ضرر مادي فقط	2	1	0	4	0	0	0	0	0	0	0	7
حادثة مع عابر طريق	4	12	18	8	12	14	7	1	2	6	5	89
حوادث انقلاب	14	89	32	74	35	15	6	1	9	3	4	282
مركبة مع شاحنة	0	0	1	0	0	0	0	0	0	1	0	2
حوادث عامة	0	5	7	9	2	7	4	0	2	2	2	40
حادثة مع حيوان	1	0	1	0	2	6	1	0	1	0	1	13
<b>الاجمالي</b>	<b>24</b>	<b>129</b>	<b>82</b>	<b>131</b>	<b>63</b>	<b>56</b>	<b>22</b>	<b>4</b>	<b>15</b>	<b>18</b>	<b>15</b>	<b>559</b>
الإصابات والوفيات												
إصابة خفيفة	46	57	65	118	36	94	20	4	15	21	14	490
إصابة متوسطة	19	5	15	7	12	3	3	1	0	2	0	67
إصابة خطيرة	12	2	2	1	3	0	0	0	0	0	1	21
<b>الاجمالي</b>	<b>77</b>	<b>64</b>	<b>82</b>	<b>126</b>	<b>51</b>	<b>97</b>	<b>23</b>	<b>5</b>	<b>15</b>	<b>23</b>	<b>15</b>	<b>578</b>
وفاة في مكان الحادث	6	0	3	0	2	0	0	0	0	0	0	11
وفاة بالمستشفى	1	1	2	1	0	0	0	0	0	0	0	5
<b>الاجمالي</b>	<b>7</b>	<b>1</b>	<b>5</b>	<b>1</b>	<b>2</b>	<b>0</b>	<b>0</b>	<b>0</b>	<b>0</b>	<b>0</b>	<b>0</b>	<b>16</b>
الأضرار المادية												
أضرار مادية عالية	2	6	0	21	0	5	0	0	0	1	0	35
أضرار مادية متوسطة	2	18	22	67	13	11	5	1	8	0	0	147
أضرار مادية بسيطة	24	182	45	137	32	26	15	5	6	5	7	484
<b>الاجمالي</b>	<b>28</b>	<b>206</b>	<b>67</b>	<b>225</b>	<b>45</b>	<b>42</b>	<b>20</b>	<b>6</b>	<b>14</b>	<b>6</b>	<b>7</b>	<b>666</b>
الإصابات حسب الفئات العمرية												
حتى 6 سنوات	60	2	8	9	3	12	2	1	0	1	1	99
من 7 إلى 17 سنة	0	7	13	7	4	8	5	1	1	3	1	50
من 18 إلى مادون 45 سنة	14	50	51	87	36	63	11	3	9	15	12	351
أخرى	3	5	10	23	8	14	5	0	5	4	1	78
<b>الاجمالي</b>	<b>77</b>	<b>64</b>	<b>82</b>	<b>126</b>	<b>51</b>	<b>97</b>	<b>23</b>	<b>5</b>	<b>15</b>	<b>23</b>	<b>15</b>	<b>578</b>
الوفيات حسب الأجيال												
حتى 6 سنوات	6	1	3	0	0	0	0	0	0	0	0	10
من 7 إلى 17 سنة	0	0	1	0	1	0	0	0	0	0	0	2
من 18 إلى مادون 45 سنة	1	0	1	1	1	0	0	0	0	0	0	4
أخرى	0	0	0	0	0	0	0	0	0	0	0	0
<b>الاجمالي</b>	<b>7</b>	<b>1</b>	<b>5</b>	<b>1</b>	<b>2</b>	<b>0</b>	<b>0</b>	<b>0</b>	<b>0</b>	<b>0</b>	<b>0</b>	<b>16</b>

جدول رقم (4)

الحوادث المرورية على الطرق ونتائجها في الضفة الغربية خلال شهر آذار، 2012

المحافظة	القدس	رام الله	الخليل	نابلس	بيت لحم	جنين	طولكرم	قلقيلية	أريحا	سلفيت	طوباس	المجموع
أنواع الحوادث												
حادثة مركبة مع مركبة	4	20	24	33	13	18	7	4	2	2	2	129
حادثة ضرر مادي فقط	2	0	0	0	1	3	3	1	0	0	0	10
حادثة مع عابر طريق	2	18	23	22	4	15	7	3	4	2	2	102
حوادث انقلاب	8	97	34	69	43	27	13	4	2	4	4	305
مركبة مع شاحنة	1	0	0	0	0	0	0	0	1	0	0	2
حوادث عامة	2	6	15	11	0	9	2	6	1	5	3	60
حادثة مع حيوان	0	1	2	1	1	2	1	1	0	2	0	11
<b>الإجمالي</b>	<b>19</b>	<b>142</b>	<b>98</b>	<b>136</b>	<b>62</b>	<b>74</b>	<b>33</b>	<b>19</b>	<b>10</b>	<b>15</b>	<b>11</b>	<b>619</b>
الإصابات والوفيات												
إصابة خفيفة	16	69	99	105	35	59	46	11	12	19	12	483
إصابة متوسطة	3	11	13	10	1	6	3	0	3	0	2	52
إصابة خطيرة	0	1	5	0	2	1	0	0	0	0	0	9
<b>الإجمالي</b>	<b>19</b>	<b>81</b>	<b>117</b>	<b>115</b>	<b>38</b>	<b>66</b>	<b>49</b>	<b>11</b>	<b>15</b>	<b>19</b>	<b>14</b>	<b>544</b>
وفاة في مكان الحادث	0	1	0	0	0	0	0	0	0	0	0	1
وفاة بالمستشفى	0	1	1	0	0	0	0	0	0	0	0	2
<b>الإجمالي</b>	<b>0</b>	<b>2</b>	<b>1</b>	<b>0</b>	<b>0</b>	<b>0</b>	<b>0</b>	<b>0</b>	<b>0</b>	<b>0</b>	<b>0</b>	<b>3</b>
الأضرار المادية												
أضرار مادية عالية	2	2	4	8	1	5	7	0	0	1	3	33
أضرار مادية متوسطة	7	15	27	31	16	21	10	0	1	1	5	134
أضرار مادية بسيطة	21	205	41	181	67	52	32	15	2	10	7	633
<b>الإجمالي</b>	<b>30</b>	<b>222</b>	<b>72</b>	<b>220</b>	<b>84</b>	<b>78</b>	<b>49</b>	<b>15</b>	<b>3</b>	<b>12</b>	<b>15</b>	<b>800</b>
الإصابات حسب الفئات العمرية												
حتى 6 سنوات	1	5	12	9	4	8	3	2	0	4	2	50
من 7 إلى 17 سنة	7	16	16	10	4	8	4	3	6	1	5	80
من 18 إلى 45 سنة	5	56	82	75	24	37	32	5	8	10	7	341
أخرى	6	4	7	21	6	13	10	1	1	4	0	73
<b>الإجمالي</b>	<b>19</b>	<b>81</b>	<b>117</b>	<b>115</b>	<b>38</b>	<b>66</b>	<b>49</b>	<b>11</b>	<b>15</b>	<b>19</b>	<b>14</b>	<b>544</b>
الوفيات حسب الأجيال												
حتى 6 سنوات	0	1	1	0	0	0	0	0	0	0	0	2
من 7 إلى 17 سنة	0	0	0	0	0	0	0	0	0	0	0	0
من 18 إلى 45 سنة	0	0	0	0	0	0	0	0	0	0	0	0
أخرى	0	1	0	0	0	0	0	0	0	0	0	1
<b>الإجمالي</b>	<b>0</b>	<b>2</b>	<b>1</b>	<b>0</b>	<b>0</b>	<b>0</b>	<b>0</b>	<b>0</b>	<b>0</b>	<b>0</b>	<b>0</b>	<b>3</b>

جدول رقم (5)

أسباب الحوادث المرورية حسب سبب الحادث خلال الربع الأول، 2012

العدد	سبب الحادث
365	عدم أخذ الحيطة والحذر
282	لانعراف عن مسلك السير
275	عدم المحافظة على مسافة آمنة للمركبة
159	عدم إعطاء حق الأولوية
130	عدم الاتصياح لإشارة المرور
108	الرجوع للخلف
75	الاستدارة
66	فقدان السيطرة
49	تجاوز خاطئ
45	قيادة متهوره معرض للخطر
39	التفاف خاطئ
15	عدم تأمين وقوف المركبة
12	القيادة بدون حذر
10	السير بعكس اتجاه السير
9	لسرعة الزائدة
2	عدم تأمين الحمولة
<b>1641</b>	<b>المجموع</b>

جدول رقم (6)

أسباب الحوادث المرورية حسب سبب الحادث والشهر خلال الربع الأول، 2012

العدد	سبب الحادث	الشهر
55	عدم إعطاء حق الأولوية	1
23	تجاوز خاطئ	
47	عدم الانصياع لإشارة المرور	
41	الرجوع للخلف	
10	التفاف خاطئ	
89	عدم المحافظة على مسافة آمنة للمركبة	
2	عدم تأمين وقوف المركبة	
1	السير بعكس اتجاه السير	
32	الاستدارة	
20	فقدان السيطرة	
148	عدم أخذ الحيطة والحذر	
21	قيادة متهوره معرض للخطر	
97	لاتحرف عن مسلك السير	
37	عدم إعطاء حق الأولوية	2
16	تجاوز خاطئ	
41	عدم الانصياع لإشارة المرور	
35	الرجوع للخلف	
19	التفاف خاطئ	
102	عدم المحافظة على مسافة آمنة للمركبة	
11	عدم تأمين وقوف المركبة	
14	الاستدارة	
1	عدم تأمين الحمولة	
17	فقدان السيطرة	
98	عدم أخذ الحيطة والحذر	
10	قيادة متهوره معرض للخطر	
95	لاتحرف عن مسلك السير	
7	لسرعة الزائدة	

العدد	سبب الحادث	الشهر
67	عدم إعطاء حق الأولوية	3
12	القيادة بدون حذر	
10	تجاوز خاطئ	
42	عدم الانصياع لإشارة المرور	
32	الرجوع للخلف	
10	التفاف خاطئ	
84	عدم المحافظة على مسافة آمنة للمركبة	
2	عدم تأمين وقوف المركبة	
9	السير بعكس اتجاه السير	
29	الاستدارة	
1	عدم تأمين الحمولة	
29	فقدان السيطرة	
119	عدم أخذ الحيطة والحذر	
14	قيادة متهوره معرض للخطر	
90	لاتحراف عن مسلك السير	
2	لسرعة الزائدة	
<b>1641</b>	<b>المجموع</b>	

جدول رقم (7)

أسباب الحوادث المرورية حسب سبب الحادث والمحافظة خلال الربع الأول، 2012

العدد	سبب الحادث	المحافظة
7	لانحراف عن مسلك السير	الضواحي
16	عدم أخذ الحيطة والحذر	
4	الاستدارة	
7	عدم المحافظة على مسافة آمنة للمركبة	
3	الرجوع للخلف	
2	تجاوز خاطئ	
3	عدم إعطاء حق الأولوية	
114	لانحراف عن مسلك السير	رام الله
3	قيادة متهوره معرض للخطر	
41	عدم أخذ الحيطة والحذر	
1	عدم تأمين الحمولة	
4	الاستدارة	
5	عدم تأمين وقوف المركبة	
66	عدم المحافظة على مسافة آمنة للمركبة	
11	التفاف خاطئ	
21	الرجوع للخلف	
48	عدم الانصياع لإشارة المرور	
10	تجاوز خاطئ	
75	عدم إعطاء حق الأولوية	
9	لانحراف عن مسلك السير	الخليل
1	قيادة متهوره معرض للخطر	
66	عدم أخذ الحيطة والحذر	
57	فقدان السيطرة	
28	الاستدارة	
2	السير بعكس اتجاه السير	
3	عدم تأمين وقوف المركبة	
47	عدم المحافظة على مسافة آمنة للمركبة	
16	الرجوع للخلف	
4	عدم الانصياع لإشارة المرور	

العدد	سبب الحادث	المحافظة
2	تجاوز خاطئ	
22	عدم إعطاء حق الأولوية	
6	لانحراف عن مسلك السير	بيت لحم
3	قيادة متهوره معرض للخطر	
51	عدم أخذ الحيطة والحذر	
15	الاستدارة	
2	عدم تأمين وقوف المركبة	
43	عدم المحافظة على مسافة آمنة للمركبة	
21	الرجوع للخلف	
9	عدم الانتصياح لإشارة المرور	
7	تجاوز خاطئ	
6	عدم إعطاء حق الأولوية	
97	لانحراف عن مسلك السير	نابلس
2	قيادة متهوره معرض للخطر	
68	عدم أخذ الحيطة والحذر	
6	الاستدارة	
3	السير بعكس اتجاه السير	
1	عدم تأمين وقوف المركبة	
73	عدم المحافظة على مسافة آمنة للمركبة	
24	التفاف خاطئ	
23	الرجوع للخلف	
56	عدم الانتصياح لإشارة المرور	
13	تجاوز خاطئ	
16	عدم إعطاء حق الأولوية	
7	لسرعة الزائدة	جنين
11	لانحراف عن مسلك السير	
21	قيادة متهوره معرض للخطر	
61	عدم أخذ الحيطة والحذر	
6	الاستدارة	
3	السير بعكس اتجاه السير	
18	عدم المحافظة على مسافة آمنة للمركبة	
2	التفاف خاطئ	
10	الرجوع للخلف	



العدد	سبب الحادث	المحافظة
5	عدم الانصياع لإشارة المرور	
8	تجاوز خاطئ	
17	عدم إعطاء حق الأولوية	
2	لسرعة الزائدة	طوباس
7	قيادة متهورة معرض للخطر	
12	عدم أخذ الحيطة والحذر	
5	الاستدارة	
5	عدم المحافظة على مسافة آمنة للمركبة	
2	الرجوع للخلف	
2	تجاوز خاطئ	
3	عدم إعطاء حق الأولوية	
19	لانحراف عن مسلك السير	طولكرم
8	قيادة متهورة معرض للخطر	
14	عدم أخذ الحيطة والحذر	
6	الاستدارة	
2	السير بعكس اتجاه السير	
4	عدم تأمين وقوف المركبة	
4	عدم المحافظة على مسافة آمنة للمركبة	
2	التفاف خاطئ	
2	الرجوع للخلف	
3	عدم الانصياع لإشارة المرور	
3	تجاوز خاطئ	
6	عدم إعطاء حق الأولوية	
6	لانحراف عن مسلك السير	سلفيت
13	عدم أخذ الحيطة والحذر	
9	فقدان السيطرة	
1	عدم تأمين الحمولة	
1	الاستدارة	
3	عدم المحافظة على مسافة آمنة للمركبة	
5	الرجوع للخلف	
2	عدم الانصياع لإشارة المرور	
1	تجاوز خاطئ	
3	القيادة بدون حذر	

العدد	سبب الحادث	المحافظة
3	عدم إعطاء حق الأولوية	
8	لانتحراف عن مسلك السير	قلقيلية
12	عدم أخذ الحيطة والحذر	
2	عدم المحافظة على مسافة آمنة للمركبة	
3	الرجوع للخلف	
1	عدم الانتصياح لإشارة المرور	
1	تجاوز خاطئ	
4	عدم إعطاء حق الأولوية	
5	لانتحراف عن مسلك السير	أريحا
11	عدم أخذ الحيطة والحذر	
7	عدم المحافظة على مسافة آمنة للمركبة	
2	الرجوع للخلف	
2	عدم الانتصياح لإشارة المرور	
9	القيادة بدون حذر	
4	عدم إعطاء حق الأولوية	
<b>1641</b>	<b>المجموع</b>	

جدول رقم (8)

أسباب الحوادث المرورية حسب سبب الحادث والمحافظة والشهر خلال الربع الأول، 2012

العدد	السبب	الشهر	المحافظة
1	عدم إعطاء حق الأولوية	1	الضواحي
2	تجاوز خاطئ		
1	الرجوع للخلف		
3	عدم المحافظة على مسافة آمنة للمركبة		
1	الاستدارة		
8	عدم أخذ الحيطة والحذر		
2	الانحراف عن مسلك السير		
2	عدم إعطاء حق الأولوية	2	
2	الرجوع للخلف		
4	عدم المحافظة على مسافة آمنة للمركبة		
3	الاستدارة		
8	عدم أخذ الحيطة والحذر		
5	الانحراف عن مسلك السير		
25	عدم إعطاء حق الأولوية	1	رام الله
6	تجاوز خاطئ		
17	عدم الانصياع لإشارة المرور		
9	الرجوع للخلف		
3	التفاف خاطئ		
22	عدم المحافظة على مسافة آمنة للمركبة		
2	الاستدارة		
14	عدم أخذ الحيطة والحذر		
38	الانحراف عن مسلك السير		
24	عدم إعطاء حق الأولوية	2	
2	تجاوز خاطئ		
14	عدم الانصياع لإشارة المرور		
4	الرجوع للخلف		
4	التفاف خاطئ		
24	عدم المحافظة على مسافة آمنة للمركبة		
4	عدم تأمين وقوف المركبة		
1	عدم تأمين الحمولة		

العدد	السبب	الشهر	المحافظة
11	عدم أخذ الحيطة والحذر		
3	قيادة متهورة معرض للخطر		
37	الانحراف عن مسلك السير		
26	عدم إعطاء حق الأولوية	3	
2	تجاوز خاطئ		
17	عدم الانصياع لإشارة المرور		
8	الرجوع للخلف		
4	التفاف خاطئ		
20	عدم المحافظة على مسافة آمنة للمركبة		
1	عدم تأمين وقوف المركبة		
2	الاستدارة		
16	عدم أخذ الحيطة والحذر		
39	الانحراف عن مسلك السير		
10	عدم إعطاء حق الأولوية	1	الخليل
2	تجاوز خاطئ		
3	عدم الانصياع لإشارة المرور		
6	الرجوع للخلف		
14	عدم المحافظة على مسافة آمنة للمركبة		
14	الاستدارة		
19	فقدان السيطرة		
24	عدم أخذ الحيطة والحذر		
4	الانحراف عن مسلك السير		
4	عدم إعطاء حق الأولوية	2	
1	عدم الانصياع لإشارة المرور		
5	الرجوع للخلف		
21	عدم المحافظة على مسافة آمنة للمركبة		
2	عدم تأمين وقوف المركبة		
8	الاستدارة		
13	فقدان السيطرة		
21	عدم أخذ الحيطة والحذر		
1	قيادة متهورة معرض للخطر		
4	الانحراف عن مسلك السير		
8	عدم إعطاء حق الأولوية	3	

العدد	السبب	الشهر	المحافظة
5	الرجوع للخلف		
12	عدم المحافظة على مسافة آمنة للمركبة		
1	عدم تأمين وقوف المركبة		
2	السير بعكس اتجاه السير		
6	الاستدارة		
25	فقدان السيطرة		
21	عدم أخذ الحيطة والحذر		
1	الانحراف عن مسلك السير		
3	عدم إعطاء حق الأولوية	1	بيت لحم
2	تجاوز خاطئ		
2	عدم الانصياع لإشارة المرور		
8	الرجوع للخلف		
12	عدم المحافظة على مسافة آمنة للمركبة		
2	عدم تأمين وقوف المركبة		
6	الاستدارة		
26	عدم أخذ الحيطة والحذر		
1	قيادة متهوره معرض للخطر		
5	الانحراف عن مسلك السير		
1	عدم إعطاء حق الأولوية	2	
4	تجاوز خاطئ		
2	عدم الانصياع لإشارة المرور		
9	الرجوع للخلف		
13	عدم المحافظة على مسافة آمنة للمركبة		
2	عدم أخذ الحيطة والحذر		
2	قيادة متهوره معرض للخطر		
2	عدم إعطاء حق الأولوية	3	
1	تجاوز خاطئ		
5	عدم الانصياع لإشارة المرور		
4	الرجوع للخلف		
18	عدم المحافظة على مسافة آمنة للمركبة		
9	الاستدارة		
23	عدم أخذ الحيطة والحذر		
1	الانحراف عن مسلك السير		

العدد	السبب	الشهر	المحافظة
7	عدم إعطاء حق الأولوية	1	نابلس
4	تجاوز خاطئ		
20	عدم الانصياع لإشارة المرور		
11	الرجوع للخلف		
7	التفاف خاطئ		
23	عدم المحافظة على مسافة آمنة للمركبة		
1	السير بعكس اتجاه السير		
2	الاستدارة		
30	عدم أخذ الحيطة والحذر		
1	قيادة متهوره معرض للخطر		
30	الانحراف عن مسلك السير		
4	عدم إعطاء حق الأولوية	2	
6	تجاوز خاطئ		
19	عدم الانصياع لإشارة المرور		
7	الرجوع للخلف		
11	التفاف خاطئ		
28	عدم المحافظة على مسافة آمنة للمركبة		
1	عدم تأمين وقوف المركبة		
1	الاستدارة		
16	عدم أخذ الحيطة والحذر		
1	قيادة متهوره معرض للخطر		
34	الانحراف عن مسلك السير		
5	عدم إعطاء حق الأولوية	3	
3	تجاوز خاطئ		
17	عدم الانصياع لإشارة المرور		
5	الرجوع للخلف		
6	التفاف خاطئ		
22	عدم المحافظة على مسافة آمنة للمركبة		
2	السير بعكس اتجاه السير		
3	الاستدارة		
22	عدم أخذ الحيطة والحذر		
33	الانحراف عن مسلك السير		
3	عدم إعطاء حق الأولوية	1	جنين

المحافظة	الشهر	السبب	العدد
		تجاوز خاطئ	3
		عدم الانصياع لإشارة المرور	2
		الرجوع للخلف	3
		عدم المحافظة على مسافة آمنة للمركبة	6
		الاستدارة	2
		عدم أخذ الحيطة والحذر	20
		قيادة متهوره معرض للخطر	14
		الانحراف عن مسلك السير	2
	2	تجاوز خاطئ	3
		عدم الانصياع لإشارة المرور	3
		الرجوع للخلف	3
		التفاف خاطئ	2
		عدم المحافظة على مسافة آمنة للمركبة	4
		عدم أخذ الحيطة والحذر	13
		قيادة متهوره معرض للخطر	1
		الانحراف عن مسلك السير	5
		لسرعة الزائدة	7
	3	عدم إعطاء حق الأولوية	14
		تجاوز خاطئ	2
		الرجوع للخلف	4
		عدم المحافظة على مسافة آمنة للمركبة	8
		السير بعكس اتجاه السير	3
		الاستدارة	4
		عدم أخذ الحيطة والحذر	28
		قيادة متهوره معرض للخطر	6
		الانحراف عن مسلك السير	4
طوباس	1	عدم المحافظة على مسافة آمنة للمركبة	2
		الاستدارة	3
		عدم أخذ الحيطة والحذر	2
		قيادة متهوره معرض للخطر	5
	2	عدم إعطاء حق الأولوية	1
		تجاوز خاطئ	1
		الرجوع للخلف	1

العدد	السبب	الشهر	المحافظة
2	عدم المحافظة على مسافة آمنة للمركبة		
1	الاستدارة		
7	عدم أخذ الحيطة والحذر		
2	قيادة متهوره معرض للخطر		
2	عدم إعطاء حق الأولوية	3	
1	تجاوز خاطئ		
1	الرجوع للخلف		
1	عدم المحافظة على مسافة آمنة للمركبة		
1	الاستدارة		
3	عدم أخذ الحيطة والحذر		
2	لسرعة الزائدة		
1	عدم إعطاء حق الأولوية	1	طولكرم
3	تجاوز خاطئ		
2	عدم الانصياع لإشارة المرور		
2	الاستدارة		
7	عدم أخذ الحيطة والحذر		
4	الانحراف عن مسلك السير		
1	عدم إعطاء حق الأولوية	2	
2	التفاف خاطئ		
1	عدم المحافظة على مسافة آمنة للمركبة		
4	عدم تأمين وقوف المركبة		
7	عدم أخذ الحيطة والحذر		
6	الانحراف عن مسلك السير		
4	عدم إعطاء حق الأولوية	3	
1	عدم الانصياع لإشارة المرور		
2	الرجوع للخلف		
3	عدم المحافظة على مسافة آمنة للمركبة		
2	السير بعكس اتجاه السير		
4	الاستدارة		
8	قيادة متهوره معرض للخطر		
9	الانحراف عن مسلك السير		
2	عدم إعطاء حق الأولوية	1	سلفيت
1	تجاوز خاطئ		



العدد	السبب	الشهر	المحافظة
1	عدم الانصياع لإشارة المرور		
1	الرجوع للخلف		
2	عدم المحافظة على مسافة آمنة للمركبة		
1	فقدان السيطرة		
5	عدم أخذ الحيطة والحذر		
2	الرجوع للخلف	2	
1	عدم المحافظة على مسافة آمنة للمركبة		
1	الاستدارة		
4	فقدان السيطرة		
6	عدم أخذ الحيطة والحذر		
4	الانحراف عن مسلك السير		
1	عدم إعطاء حق الأولوية	3	
3	القيادة بدون حذر		
1	عدم الانصياع لإشارة المرور		
2	الرجوع للخلف		
1	عدم تأمين الحمولة		
4	فقدان السيطرة		
2	عدم أخذ الحيطة والحذر		
2	الانحراف عن مسلك السير		
2	الرجوع للخلف	1	قلقية
2	عدم المحافظة على مسافة آمنة للمركبة		
8	عدم أخذ الحيطة والحذر		
7	الانحراف عن مسلك السير		
4	عدم إعطاء حق الأولوية	3	
1	تجاوز خاطئ		
1	عدم الانصياع لإشارة المرور		
1	الرجوع للخلف		
4	عدم أخذ الحيطة والحذر		
1	الانحراف عن مسلك السير		
3	عدم إعطاء حق الأولوية	1	أريحا
3	عدم المحافظة على مسافة آمنة للمركبة		
4	عدم أخذ الحيطة والحذر		
5	الانحراف عن مسلك السير		

العدد	السبب	الشهر	المحافظة
2	عدم الانصياع لإشارة المرور	2	
2	الرجوع للخلف		
4	عدم المحافظة على مسافة آمنة للمركبة		
7	عدم أخذ الحيطة والحذر		
1	عدم إعطاء حق الأولوية	3	
9	القيادة بدون حذر		
<b>1641</b>	<b>المجموع</b>		

جدول رقم (9)

أنواع المركبات المتسببة في الحوادث حسب المحافظة خلال الربع الأول، 2012

نوع المركبة									المجموع	المحافظة
حفار	جرار زراعي	مشطوية	دراجة	حافلة	شاحنة	مركبة تجارية	مركبة عمومي	مركبة خصوصية		
					3		6	33	42	الضواحي
1	1	1		1	29	56	91	512	692	رام الله
		7	2	0	7	21	27	112	176	الخليل
				1	22		24	146	193	بيت لحم
	2		3	12	3	64	138	470	692	نابلس
	1		2		13	20	33	139	208	جنين
	1		1		6		5	28	41	طوباس
					4	16	12	44	76	طولكرم
		1			1	1	4	40	47	سلفيت
			3	1	1	7	6	27	45	قلقيلية
			1		2	4	7	26	40	أريحا
1	5	9	12	15	91	189	353	1577	2252	المجموع

جدول رقم (10)

أنواع المركبات المتسببة في الحوادث حسب الشهر خلال الربع الأول، 2012

نوع المركبة									المجموع	الشهر
حفار	جرار زراعي	مشطوية	دراجة	حافلة	شاحنة	مركبة تجارية	مركبة عمومي	مركبة خصوصي		
1	2	3	5	2	33	78	123	556	803	10
	3	6	1	4	38	59	115	548	774	11
			6	9	20	52	115	473	675	12
1	5	9	12	15	91	189	353	1577	2252	المجموع

جدول رقم (11)

أنواع المركبات المتسببة في الحوادث حسب المحافظة والشهر خلال الربع الأول، 2012

المحافظة	الشهر	المجموع	نوع المركبة								
			مركبة خصوصي	مركبة عمومي	مركبة تجارية	شاحنة	حافلة	دراجة	مشطوية	جرار زراعي	حفار
الضواحي	1	18	15	2		1					
	2	24	18	4	2						
رام الله	1	217	158	25	18	15				1	
	2	236	180	29	18	7			1		
	3	239	174	37	20	7	1				
الخليل	1	96	62	17	14		1	2			
	2	80	50	10	7		1	5			
	3	0	0	0	0	0	0	0	0	0	0
بيت لحم	1	67	51	8	8						
	2	63	46	6	11						
	3	63	49	10	3	1					
نابلس	1	239	167	40	28	2	1			1	
	2	244	164	53	19	3	4			1	
	3	209	139	45	17	6	2				
جنين	1	79	47	17	9	5	1				
	2	56	45	2	5	3				1	
	3	73	47	14	6	5	1				
طوباس	1	14	8	2		2			1		

نوع المركبة									المجموع	الشهر	المحافظة
حفار	جرار زراعي	مشطوية	دراجة	حافلة	شاحنة	مركبة تجارية	مركبة عمومي	مركبة خصوصي			
					4		3	9	16	2	
								11	11	3	
						5	3	13	21	1	طولكرم
						7	3	12	22	2	
					4	4	6	19	33	3	
		1					1	11	13	1	سلفيت
					1	1	3	13	18	2	
								16	16	3	
						4	5	15	24	1	قلقيلية
			3	1	1	3	1	12	21	3	
			1		2		3	9	15	1	أريحا
						2	2	11	15	2	
						2	2	6	10	3	
1	5	9	12	15	91	189	353	1577	2252		المجموع