



دولة فلسطين
وزارة النقل والمواصلات

التقرير الاحصائي السنوي

2020

إعداد : رنا أبو قرع/ مدير دائرة المعلومات

إشراف : غادة الوحيدى/ مدير عام التخطيط والدراسات



دولة فلسطين
وزارة النقل والمواصلات

التقرير الإحصائي السنوي

Annual Statistical Report

2020

تموز / 2021



حزيران ، 2021 ©

جميع الحقوق محفوظة.

في حالة الاقتباس، يرجى الإشارة الى هذا التقرير كالتالي:

وزارة النقل والمواصلات، 2021. التقرير التقرير الإحصائي السنوي 2020. رام الله – فلسطين.

جميع المراسلات توجه الى:

وزارة النقل والمواصلات.

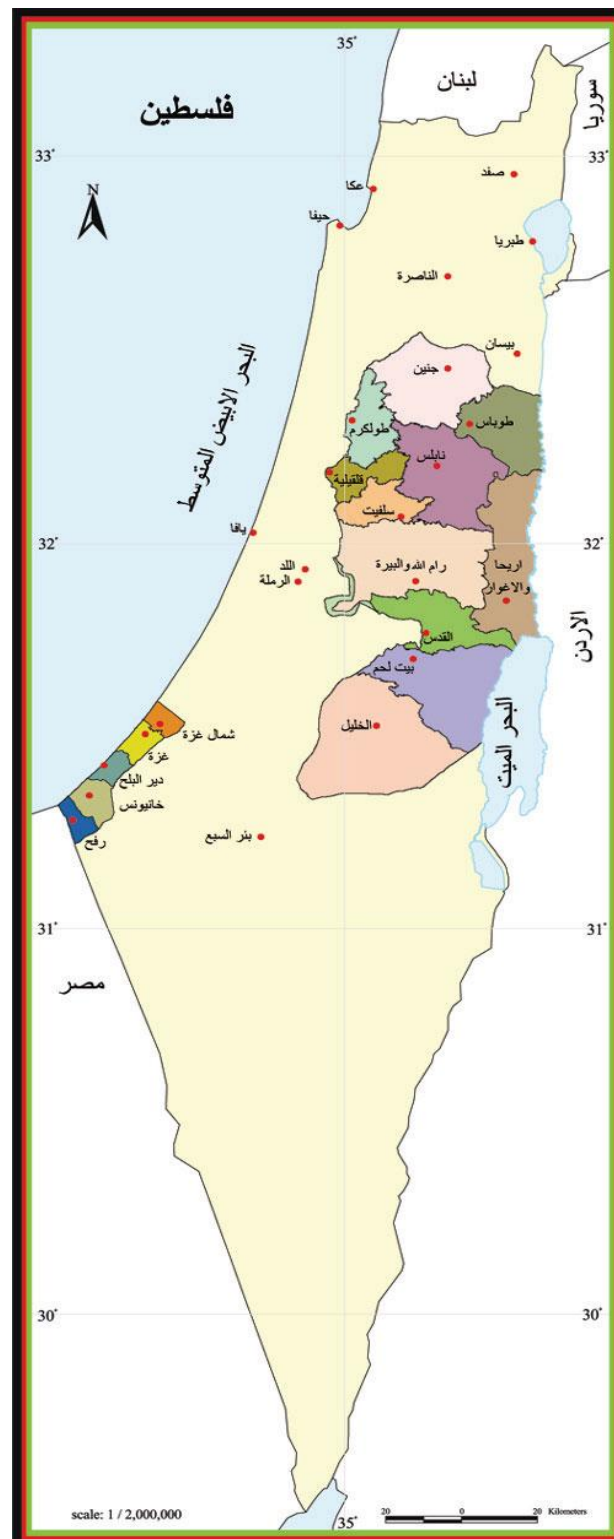
ص.ب، 399 . رام الله – فلسطين.

هاتف: 2 2951291 / 2/3 (972/970)

فاكس : 2 2951318 (972/970)

الموقع الالكتروني : www.mot.gov.psالبريد الالكتروني : diwan@mot.gov.ps

خارطة فلسطين



شكر وتقدير

نشكر كل من ساهم في انجاح هذا التقرير واخراجه بصورته النهائية، ونخص بالذكر:

- | | |
|---|---------------------------------|
| الادارة العامة للترخيص | - م. ياسر عودة |
| الادارة العامة لمراقب المرور | - فراس جرادات، عبد الناصر عثمان |
| الادارة العامة للشؤون المالية | - معن شحادة |
| الشؤون الفنية | - ليلى نزال |
| الادارة العامة للنقل الحكومي | - محمد ابو عليا |
| وحدة الشكاوى | - ايال البرغوثي |
| الادارة العامة للحاسوب وتكنولوجيا المعلومات | - مهران قوزح |

فريق العمل

اعداد التقرير وتحليله واستخراج بيانات المركبات والرخص الشخصية ومراقب المرور:

أ.رنا ابو قرع مدير دائرة المعلومات

المراجعة النهائية :

أ. غادة الوحيدى مدير عام التخطيط والدراسات

أ. محمد طنبيله نائب مدير عام التخطيط والدراسات

الاسناد الزمني

الإسناد الزمني والمستوى الجغرافي:

➤ تم استخراج البيانات بتاريخ 10/01/2021

المستوى الجغرافي :

المحافظات الشمالية- المحافظات الشمالية.

نتيجة للأوضاع السياسية الحالية فقد اعتمدنا المحافظات الشمالية أساسا للبيانات الإحصائية.

قائمة المحتويات

	الموضوع
	قائمة الجداول
	قائمة الاشكال
	المقدمة
14	الفصل الاول : المصطلحات والتعاريف
15	الفصل الثاني : النتائج الرئيسية
15	1.2 مساهمة قطاع النقل في الاقتصاد الفلسطيني
16	2.2 المركبات
16	1.2.2 المركبات المسجلة في المحافظات الشمالية حتى نهاية العام 2020
17	2.2.2 المركبات المرخصة في المحافظات الشمالية حتى نهاية العام 2020
19	3.2.2 المركبات المسجلة لأول مرة في المحافظات الشمالية خلال العام 2020
23	4.2.2 المركبات المرهونة و المسجلة لأول مرة في المحافظات الشمالية خلال العام 2020
25	3.2 الرخص الشخصية
25	1.3.2 الرخص الشخصية الصادرة لأول مرة في المحافظات الشمالية خلال العام 2020
26	4.2 الادارة العامة للنقل على الطرق
26	1.4.2 شركات التأجير في المحافظات الشمالية حتى نهاية العام 2020
26	2.4.2 شركات النقل في المحافظات الشمالية حتى نهاية العام 2020
27	3.4.2 رخص التشغيل في المحافظات الشمالية حتى نهاية العام 2020
29	5.2 الشكاوى
30	6.2 مهن المواصلات
30	1.6.2 مدارس السباقة ومركبات التدريب والمدربين والمدراء المهنيين حتى نهاية العام 2020
31	2.6.2 الكراجات ومحلات قطع الغيار ومعارض بيع المركبات حتى نهاية العام 2020
33	3.6.2 مراكز الفحص الفني في المحافظات الشمالية حتى نهاية العام 2020
33	7.2 الايرادات

35	8.2 المزادات
36	9.2 الوكلاء المعتمدون
36	10.2 الامان على الطرق
36	1.10.2 الحوادث الجداول

قائمة الجداول

الرقم	عنوان الجدول	الصفحة
جدول (1)	مساهمة قطاع النقل في الاقتصاد المحلي الفلسطيني	38
جدول (2)	عدد المركبات المسجلة في المحافظات الشمالية حتى نهاية العام 2020 حسب سنة الانتاج و مديرية الترخيص	38
جدول (3)	عدد المركبات المسجلة في المحافظات الشمالية حتى نهاية العام 2020 حسب نوع المركبة و مديرية الترخيص	39
جدول (4)	عدد المركبات المرخصة في المحافظات الشمالية حتى نهاية العام 2020 حسب سنة الانتاج و مديرية الترخيص	39
جدول (5)	عدد المركبات المرخصة في المحافظات الشمالية حتى نهاية العام 2020 حسب نوع المركبة و مديرية الترخيص	40
جدول (6)	عدد المركبات المرخصة في المحافظات الشمالية حتى نهاية العام 2020 حسب نوع الوقود و مديرية الترخيص	40
جدول (7)	عدد المركبات المرخصة في المحافظات الشمالية حتى نهاية العام 2020 حسب الملكية و مديرية الترخيص	41
جدول (8)	عدد المركبات المسجلة لأول مرة في المحافظات الشمالية خلال العام 2020 حسب الملكية و مديرية الترخيص	41
جدول (9)	عدد المركبات المسجلة لأول مرة في المحافظات الشمالية خلال العام 2020 حسب نوع الاستيراد و مديرية الترخيص	42
جدول (10)	عدد المركبات المسجلة لأول مرة في المحافظات الشمالية خلال العام 2020 حسب نوع المركبة و مديرية الترخيص	42
جدول (11)	عدد المركبات المسجلة لأول مرة في المحافظات الشمالية خلال العام 2020 حسب سنة الانتاج و مديرية الترخيص	43
جدول (12)	عدد المركبات المسجلة لأول مرة في المحافظات الشمالية خلال العام 2020 حسب المنتج و مديرية الترخيص	43
جدول (13)	عدد المركبات المسجلة لأول مرة في المحافظات الشمالية خلال العام 2020 حسب نوع الوقود و مديرية الترخيص	44
جدول (14)	عدد المركبات المرهونة و المسجلة لأول مرة في المحافظات الشمالية خلال العام 2020 حسب سنة الانتاج و مديرية الترخيص	44
جدول (15)	عدد المركبات المرهونة و المسجلة لأول مرة في المحافظات الشمالية خلال العام 2020 حسب نوع الاستيراد و مديرية الترخيص	45
جدول (16)	عدد المركبات المرهونة و المسجلة لأول مرة في المحافظات الشمالية خلال العام 2020 حسب نوع المركبة و مديرية الترخيص	45
جدول (17)	عدد الرخص الشخصية الصادرة في المحافظات الشمالية خلال العام 2020 حسب الدرجة والفئة العمرية	46
جدول (18)	عدد شركات التأجير و النقل الخاص والسياحي ومكاتب التاكسي وشركات الحافلات في المحافظات الشمالية حتى نهاية العام 2020	46
جدول (19)	عدد رخص تشغيل النقل العام والسفرات الخاصة في المحافظات الشمالية حتى نهاية العام 2020	47
جدول (20)	عدد رخص تشغيل النقل الخاص والسياحي في المحافظات الشمالية حتى نهاية العام 2020	47
جدول (21)	عدد الشكاوى المقدمة والشكاوى التي تم معالجتها في المحافظات الشمالية خلال العام 2020 حسب نوع الخدمة	48
جدول (22)	عدد مدارس السباقة والمدربين ومركبات التدريب والمدراء المهنيين في المحافظات الشمالية حتى نهاية العام 2020	48
جدول (23)	عدد الكراجات ومعارض بيع المركبات ومحلات بيع قطع الغيار المسجلة في المحافظات الشمالية حتى نهاية العام 2020	49
جدول (24)	عدد مؤسسات الفحص الفني في المحافظات الشمالية حتى نهاية العام 2020	49
جدول (25)	ايرادات وزارة النقل والمواصلات من التراخيص في المحافظات الشمالية خلال العام 2020 حسب الشهر ونوع الخدمة	50
جدول (26)	ايرادات وزارة النقل والمواصلات من التراخيص في المحافظات الشمالية خلال العام 2020 حسب الشهر ومديرية الترخيص	51
جدول (27)	مزادات المركبات الحكومية القانونية والمركبات المشطوبة المصادرة من الشرطة في المحافظات الشمالية خلال العام 2020	52

52	عدد شركات الوكالة المسجلة في سجلات وزارة النقل والمواصلات حتى نهاية العام حسب المحافظة 2020	جدول(28)
53-54	الوكلاء المعتمدون للشركات المنتجة للسيارات والمعدات الثقيلة في فلسطين 2020	جدول(29)
54	حوادث السير خلال العام 2020 حسب الشهر والمحافظة	جدول(30)
55	الاصابات الناتجة عن حوادث السير خلال العام 2020 حسب نوع الاصابة	جدول(31)

قائمة الاشكال

الرقم	عنوان الشكل	الصفحة
شكل (1)	نسبة مساهمة قطاع النقل والتخزين في الناتج المحلي الإجمالي للأعوام (2016-2020)	15
شكل (2)	التوزيع النسبي للمركبات المسجلة في المحافظات الشمالية حتى نهاية العام 2020 حسب مديرية الترخيص	16
شكل (3)	التوزيع النسبي للمركبات المسجلة في المحافظات الشمالية حتى نهاية العام 2020 حسب سنة الانتاج	16
شكل (4)	التوزيع النسبي للمركبات المسجلة في المحافظات الشمالية حتى نهاية العام 2020 حسب نوع المركبة	17
شكل (5)	التوزيع النسبي للمركبات المرخصة في المحافظات الشمالية حتى نهاية العام 2020 حسب سنة الانتاج	17
شكل (6)	التوزيع النسبي للمركبات المرخصة في المحافظات الشمالية حتى نهاية العام 2020 حسب نوع المركبة	18
شكل (7)	التوزيع النسبي للمركبات المرخصة في المحافظات الشمالية حتى نهاية العام 2020 حسب نوع الوقود	18
شكل (8)	التوزيع النسبي للمركبات المرخصة في المحافظات الشمالية حتى نهاية العام 2020 حسب نوع الملكية	19
شكل (9)	التوزيع النسبي للمركبات المسجلة لأول مرة في المحافظات الشمالية خلال العام 2020 حسب نوع الملكية	19
شكل (10)	التوزيع النسبي للمركبات المسجلة لأول مرة في المحافظات الشمالية خلال العام 2020 حسب مديرية الترخيص	20
شكل (11)	التوزيع النسبي للمركبات المسجلة لأول مرة في المحافظات الشمالية خلال العام 2020 حسب نوع الاستيراد	20
شكل (12)	التوزيع النسبي للمركبات المسجلة لأول مرة في المحافظات الشمالية خلال العام 2020 حسب نوع المركبة	21
شكل (13)	التوزيع النسبي للمركبات المسجلة لأول مرة في المحافظات الشمالية خلال العام 2020 حسب سنة الانتاج	21
شكل (14)	التوزيع النسبي للمركبات المسجلة لأول مرة في المحافظات الشمالية خلال العام 2020 حسب المنتج	22
شكل (15)	التوزيع النسبي للمركبات المسجلة لأول مرة في المحافظات الشمالية خلال العام 2020 حسب نوع الوقود	22
شكل (16)	التوزيع النسبي للمركبات المسجلة لأول مرة في المحافظات الشمالية خلال العام 2020 حسب شهر التسجيل	23
شكل (17)	التوزيع النسبي للمركبات المرهونة والمسجلة لأول مرة في المحافظات الشمالية خلال العام 2020 حسب سنة الانتاج	23
شكل (18)	التوزيع النسبي للمركبات المرهونة والمسجلة لأول مرة في المحافظات الشمالية خلال العام 2020 حسب نوع الاستيراد	24
شكل (19)	التوزيع النسبي للمركبات المرهونة والمسجلة لأول مرة في المحافظات الشمالية خلال العام 2020 حسب نوع المركبة	24
شكل (20)	التوزيع النسبي للرخص الشخصية الصادرة لأول مرة في المحافظات الشمالية عام 2020 حسب الدرجة	25
شكل (21)	التوزيع النسبي للرخص الشخصية الصادرة لأول مرة في المحافظات الشمالية عام 2020 حسب الفئات العمرية	25
شكل (22)	التوزيع النسبي لشركات التأجير في المحافظات الشمالية حتى نهاية العام 2020	26
شكل (23)	التوزيع النسبي لمكاتب التاكسي في المحافظات الشمالية حتى نهاية العام 2020	26
شكل (24)	التوزيع النسبي لشركات الحافلات العمومية في المحافظات الشمالية حتى نهاية العام 2020	27
شكل (25)	التوزيع النسبي لرخص تشغيل النقل الخاص والسياحي في المحافظات الشمالية حتى نهاية العام 2020	27
شكل (26)	التوزيع النسبي لرخص تشغيل السفريات الخاصة حتى نهاية عام 2020	28
شكل (27)	التوزيع النسبي لرخص تشغيل النقل العام حتى نهاية عام 2020	28
شكل (28)	التوزيع النسبي لرخص تشغيل السرفيس الداخلي والخارجي في المحافظات الشمالية حتى نهاية عام 2020	29

29	عدد الشكاوى المنظورة وعدد الشكاوى التي تم معالجتها خلال العام 2020	شكل (29)
30	التوزيع النسبي لمدارس السياقة المسجلة في المحافظات الشمالية حتى نهاية العام 2020	شكل (30)
30	التوزيع النسبي لمدربي السياقة في المحافظات الشمالية حتى نهاية العام 2020	شكل (31)
31	التوزيع النسبي للمدراء المهنيين في المحافظات الشمالية حتى نهاية العام 2020	شكل (32)
31	التوزيع النسبي للكراجات في المحافظات الشمالية حتى نهاية العام 2020	شكل (33)
32	التوزيع النسبي لمعارض بيع المركبات المسجلة في المحافظات الشمالية حتى نهاية العام 2020	شكل (34)
32	التوزيع النسبي لمحلات بيع قطع الغيار المسجلة في المحافظات الشمالية حتى نهاية العام 2020	شكل (35)
33	عدد مراكز الفحص الفني في المحافظات الشمالية حتى نهاية العام 2020	شكل (36)
33	التوزيع النسبي للإيرادات خلال العام 2020 حسب نوع الخدمة	شكل (37)
34	التوزيع النسبي للإيرادات خلال العام 2020 حسب الشهر	شكل (38)
34	التوزيع النسبي للإيرادات خلال العام 2020 حسب مديرية الترخيص	شكل (39)
35	التوزيع النسبي للمركبات الحكومية والمركبات المشطوبة المباعة في المزادات في المحافظات الشمالية خلال العام 2020	شكل (40)
35	التوزيع النسبي لإيرادات المركبات الحكومية والمركبات المشطوبة المباعة في المحافظات الشمالية خلال العام 2020	شكل (41)
36	عدد شركات الوكالة للمركبات المسجلين في سجلات وزارة النقل والمواصلات حتى نهاية العام 2020 حسب المحافظة	شكل (42)
36	التوزيع النسبي للحوادث في المحافظات الشمالية خلال العام 2020 حسب المحافظة	شكل (43)
37	عدد الحوادث في المحافظات الشمالية حتى نهاية العام 2020 حسب الشهر	شكل (44)
37	التوزيع النسبي للحوادث في المحافظات الشمالية خلال العام 2020 حسب نوع الإصابات	شكل (45)

المقدمة

يعتبر قطاع النقل من القطاعات الهامة والحيوية التي تساهم بصورة فعالة في الناتج المحلي الاجمالي حيث يسهم في توفير فرص عمل لشريحة واسعة من ابناء الشعب الفلسطيني كما انه واحد من اهم قطاعات البنية التحتية ويمثل حلقة الوصل داخل المجتمع الواحد والمجتمعات الأخرى .

وتظهر المؤشرات أن قطاع النقل تأثر بشكل سلبي خلال العام الماضي بسبب جائحة كورونا والتدابير المتخذة لمواجهة هذه الجائحة، حيث شوهد انخفاضاً ملحوظاً على مؤشرات النقل بالمقارنة مع السنوات السابقة.

وللنهوض بهذا القطاع يتم نشر اهم المؤشرات الخاصة بقطاع النقل في تقارير احصائية سنوية من أجل بناء قاعدة بيانات شاملة لصياغة سلسلة زمنية حول هذه المؤشرات التي تظهر التغيرات على هذا القطاع ومرافق هـ لبناء نظام مراقبة وتقييم أداء لتحديد ما يلزم لتطوير وتنمية قطاع النقل ليلبي كافة متطلبات التنمية المنشودة.

يسر وزارة النقل والمواصلات ان تقدم السلسلة التاسعة من التقرير الاحصائي للعام 2020 والذي يهدف الى توفير البيانات والمعلومات والمؤشرات اللازمة في وضع الخطط متوسطة وطويلة المدى ورسم السياسات التي تساهم في تطوير وتنظيم قطاع النقل والمواصلات حيث اتاحت هذه التقارير لكافة الجهات المعنية بهذا القطاع.

وجاء هذا التقرير ليقدم أهم الإحصائيات المتوفرة في السجلات الادارية لوزارة النقل والمواصلات الخاصة بأنشطة قطاع النقل والمواصلات:

١. وسائل النقل من جميع المركبات الحكومية، الخاصة، العامة، التجارية والسياحية.
٢. الاحصاءات الخاصة بالرخص الشخصية الصادرة.
٣. الاحصاءات المتعلقة بالنقل على الطرق وما يتعلق بشركات النقل المختلفة ورخص التشغيل بأنواعها.
٤. الاحصاءات المتعلقة بالشكاوى المقدمة للوزارة وما تم معالجته منها.
٥. الأحصائيات المتعلقة بمهن المواصلات والتي ترخص من قبل الوزارة مثل مدارس تعليم قيادة المركبات، الكراجات، معارض بيع المركبات ومحلات بيع قطع غيار المركبات ،،، الخ.
٦. المؤشرات التي تعكس اداء الوزارة وسياساتها خلال العام 2020 من خلال ايراداتها من التراخيص في المحافظات الشمالية منها ترخيص المركبات والسواقين ومدارس السياقة والنقل على الطرق ،،، الخ.
٧. مزادات المركبات الحكومية القانونية ومزادات المركبات غير القانونية المصادره من قبل الشرطه والتي يتم بيعها في المزاد العلني كخردة حديد.
٨. الوكلاء المعتمدون للشركات المنتجة للسيارات والمعدات الثقيلة في فلسطين.
٩. الأحصائيات الخاصة بالأمان والسلامة المرورية على الطرق كالحوادث والوفيات والأصابات الناتجة عن هذه الحوادث.

الفصل الاول

المصطلحات والتعاريف

المركبة الملغاة: هي المركبة التي طلب مالكيها بكتاب خطي الغاء تسجيلها من سجلات سلطة الترخيص حيث انها لم تعد صالحة للسير على الطريق او نسبة الضرر في المركبة يزيد عن 75% من قيمتها وأنها غير قابلة للتصليح، او التي تم وضع قيد عليها في سجل المركبة لدى وزارة النقل والمواصلات بعدم اهليتها للسير على الطريق.

المركبة المرخصة: هي كل مركبة مسجلة في سلطة الترخيص ورخصتها سارية المفعول.

المركبة المنتهية الترخيص: كل مركبة مر على إنتهاء سريان ترخيصها يوم فأكثر.

حافلة خصوصية: كل حافلة ليست عمومية وتستعمل في نقل الاشخاص مقابل مبلغ مقطوع او بدون أجر مثل رياض الاطفال، المدارس الخاصة، الجمعيات الخيرية، النوادي الرياضية....

حافلة عمومية: مركبة عمومية من نوع حافلة مخصصة لنقل ركاب بأجر.

الحافلة السياحية: كل حافلة ليست عمومية وتستعمل في نقل الافواج السياحية أو الرحلات مقابل مبلغ مقطوع.

المركبة العمومية: المركبة المستعملة او المعدة للاستعمال في نقل الركاب.

المركبات الخصوصية: المركبة المعدة للاستعمال الشخصي تشمل صالون خصوصي ، صالون خصوصي ستیشن، جيب، مركبة خصوصية مزدوجة الاستعمال.

الجرارات: مركبة الية معدة حسب تصميمها للجر وتنفيذ أي أعمال أخرى ، تشمل تراكتور زراعي وتراكتور صناعي.

المركبات التجارية: المركبة المعدة للاستعمال في نقل البضائع لقاء اجرة او لنقلها فيما يتعلق بأعمال صاحب المركبة التجارية ، تشمل مركبة تجارية غير موحدة مغلقة ، مركبة تجارية غير موحدة مغلقة مزدوجة ، مركبة تجارية غير موحدة مفتوحة، مركبة تجارية غير موحدة مفتوحة - كابينية مزدوجة ، مركبة تجارية موحدة، مركبة تجارية موحدة ذات سطح مرتفع.

الشاحنة: مركبة تجارية ذات وزن اجمالي أكثر من 4.5 طن.

المقطورة: مركبة بدون محرك صممت وصنعت لكي تقطرها او تجرها مركبة الية.

أخرى: تشمل تراكتورون ، مركبة عمل ضغط هواء ، عيادة، مختبر طبي ، مركبة أطفاء وانقاذ ، مركبة أسعاف ، مركبة اسعاف خاصة، مركبة اطفاء، مركبة تخلص وجر ، مركبة صحية، مركبة قذح عام، مركبة لنقل الموتى ، مركبة مختبر ، معدات طبية، مكتبة متنقلة ومركبة عسكرية.

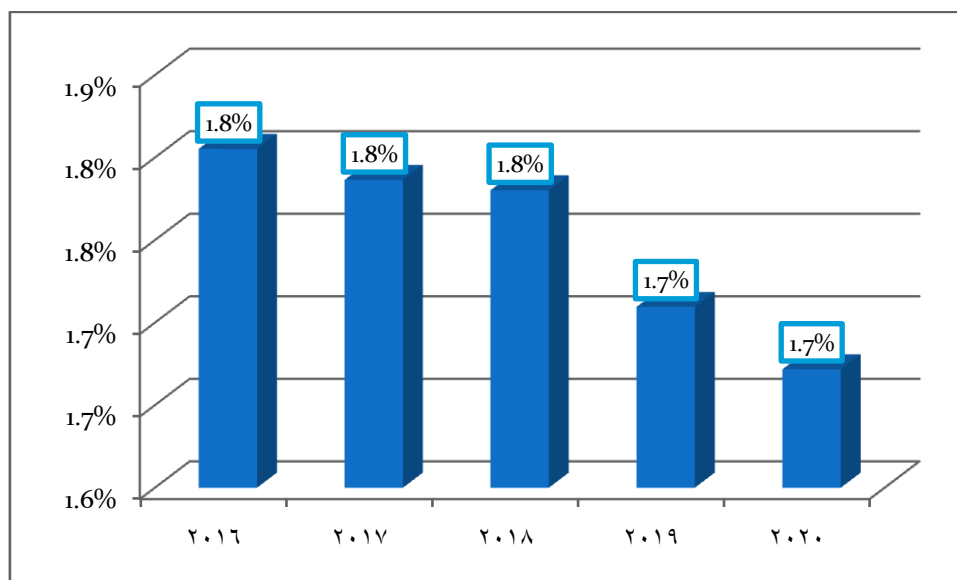
الفصل الثاني

النتائج الرئيسية

1.2 مساهمة قطاع النقل في الاقتصاد الفلسطيني

بلغت قيمة مساهمة قطاع النقل في الناتج المحلي الإجمالي (بالأسعار الثابتة) خلال العام 2020 (14,015.40) مليون دولار حسب تقديرات الجهاز المركزي للإحصاء الفلسطيني بنسبة 1.7% من قيمة ال (GDP) الناتج القومي الإجمالي بالأسعار الثابتة بالمقارنة مع 1.8% خلال العام 2016 أي بنسبة انخفاض 0.1% موضحة في الشكل البياني الآتي:

شكل 1: نسبة مساهمة قطاع النقل والتخزين في الناتج المحلي الإجمالي للأعوام (2020-2016)

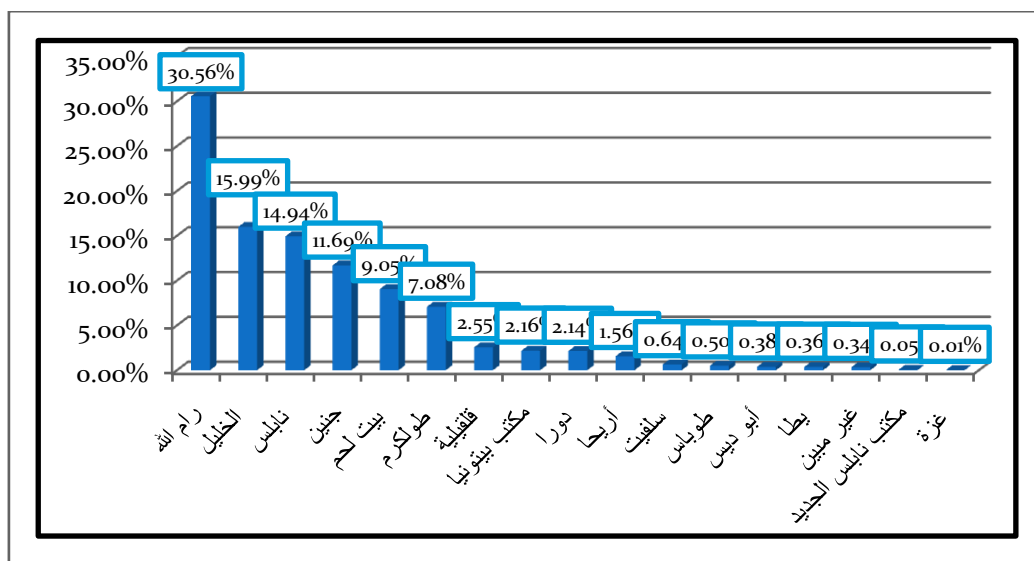


2.2 المركبات

1.2.2 المركبات المسجلة في المحافظات الشمالية حتى نهاية العام 2020

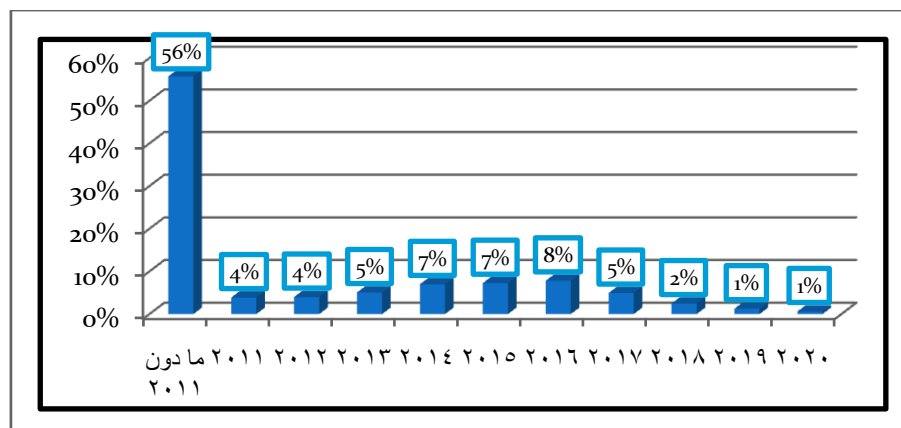
بلغ عدد المركبات المسجلة حتى نهاية العام 2020 حسب قواعد البيانات المحوسبة في وزارة النقل والمواصلات وبعد استثناء المركبات الملغية قانوناً وتم التبليغ عنها 405670 مركبة ، ويوضح التوزيع النسبي ان اعلى نسبة تسجيل في مديرية رام الله والبيرة حيث شكلت 30.56% من مجموع المركبات المسجلة تليها مديرية الخليل بنسبة 15.99% ثم مديرية نابلس بنسبة 14.94%، اما باقي المديريات فتشكل نسبتها حوالي 38.5% من مجموع المركبات المسجلة.

شكل 2: التوزيع النسبي للمركبات المسجلة في المحافظات الشمالية حتى نهاية العام 2020 حسب مديرية الترخيص



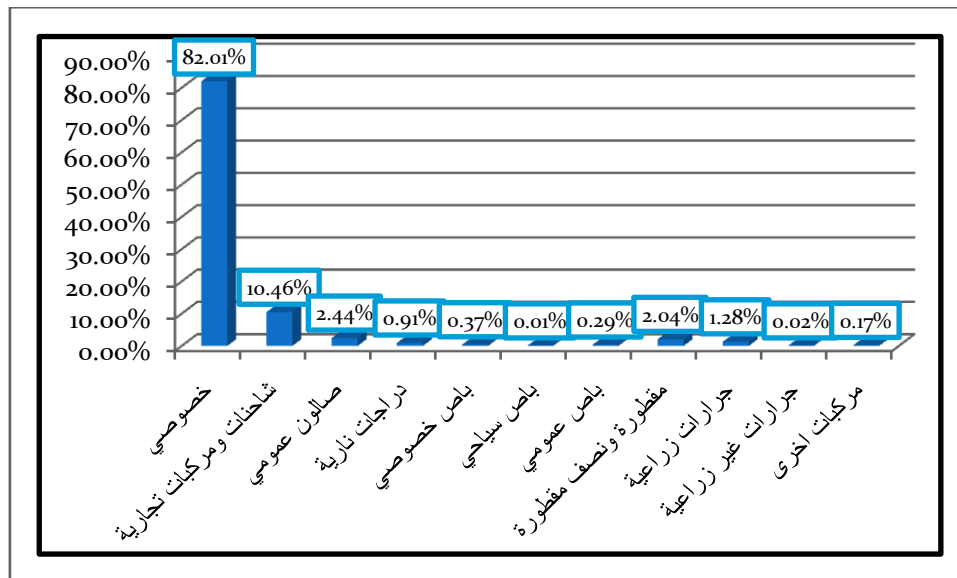
ويبين التوزيع النسبي للمركبات المسجلة في المحافظات الشمالية حتى نهاية العام 2020 ان 56% من المركبات عمرها عشرة سنوات فأكثر اي أن سنة انتاجها أقل من 2011، اما باقي المركبات فقد سجلت أعلى نسبة من انتاج 2016 حيث بلغت 8% تليها مركبات من انتاج العام 2014 و العام 2015 حيث بلغت 7% كما هو موضح في الرسم البياني الآتي.

شكل 3: التوزيع النسبي للمركبات المسجلة في المحافظات الشمالية حتى نهاية العام 2020 حسب سنة الانتاج



اما من حيث نوع المركبة فقد احتلت المركبات الخصوصية أعلى نسبة تسجيل حيث بلغت 82.01% من اجمالي المركبات المسجلة، في حين سجلت باقي انواع المركبات ما نسبته 17.99% من اجمالي المركبات المسجلة.

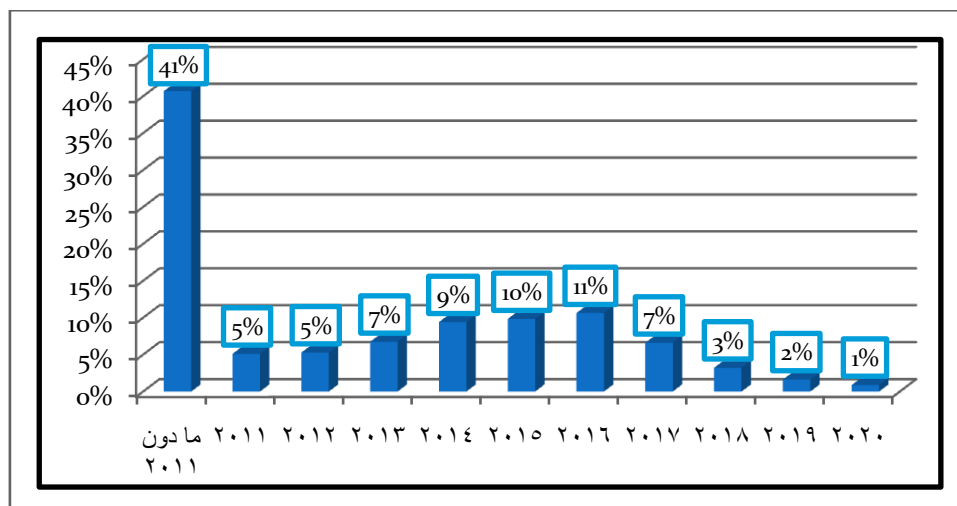
شكل 4: التوزيع النسبي للمركبات المسجلة في المحافظات الشمالية حتى نهاية العام 2020 حسب نوع المركبة



2.2.2 المركبات المرخصة في المحافظات الشمالية حتى نهاية العام 2020

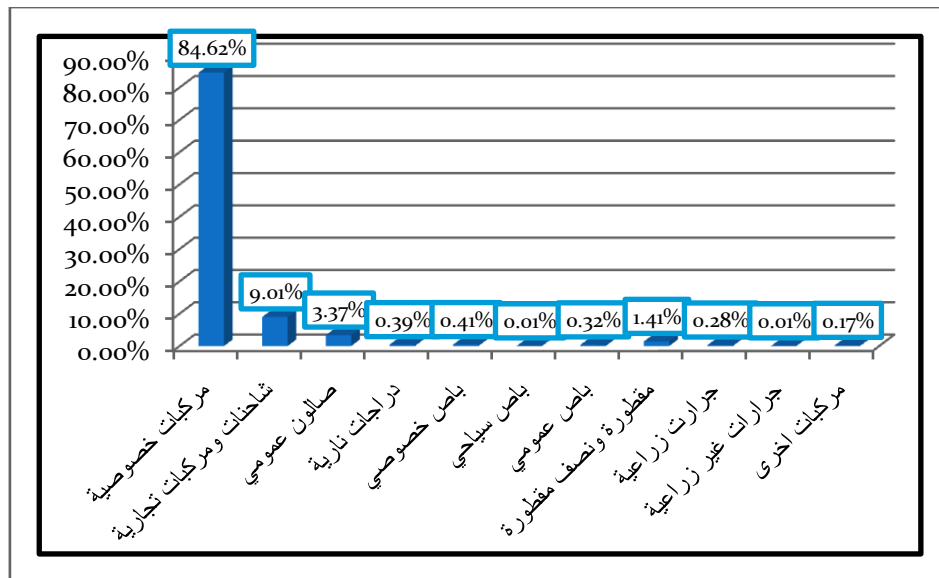
تشير النتائج ان عدد المركبات المرخصة في المحافظات الشمالية حتى نهاية العام 2020 بلغ 277972 مركبة اي ما نسبته حوالي 69% من اجمالي المركبات المسجلة في المحافظات الشمالية حتى نهاية العام 2020. في حين يشير التوزيع النسبي للمركبات المرخصة في المحافظات الشمالية حتى نهاية العام 2020 حسب سنة الانتاج ان 41% من المركبات سنة انتاجها ما دون 2011، وقد شكلت أعلى نسبة للمركبات التي سنة انتاجها 2016 حيث بلغت 11%، كما هو موضح في الشكل البياني.

شكل 5: التوزيع النسبي للمركبات المرخصة في المحافظات الشمالية حتى نهاية العام 2020 حسب سنة الانتاج



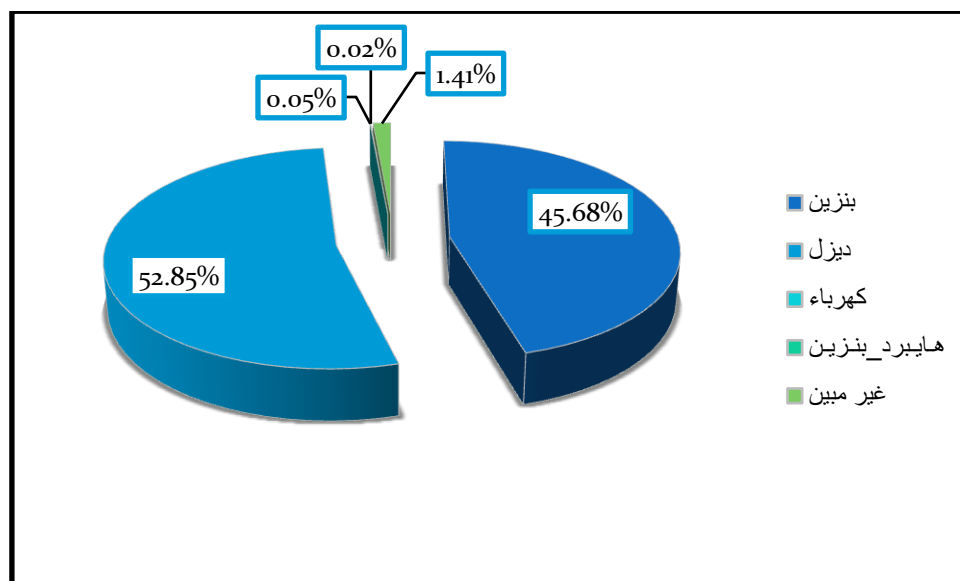
اما من حيث نوع المركبة فقد احتلت المركبات الخصوصية أعلى نسبة للمركبات المرخصة حيث بلغت 84.62% من اجمالي المركبات المرخصة، في حين سجلت باقي انواع المركبات ما نسبته 15.38% من اجمالي المركبات المرخصة.

شكل 6: التوزيع النسبي للمركبات المرخصة في المحافظات الشمالية حتى نهاية العام 2020 حسب نوع المركبة



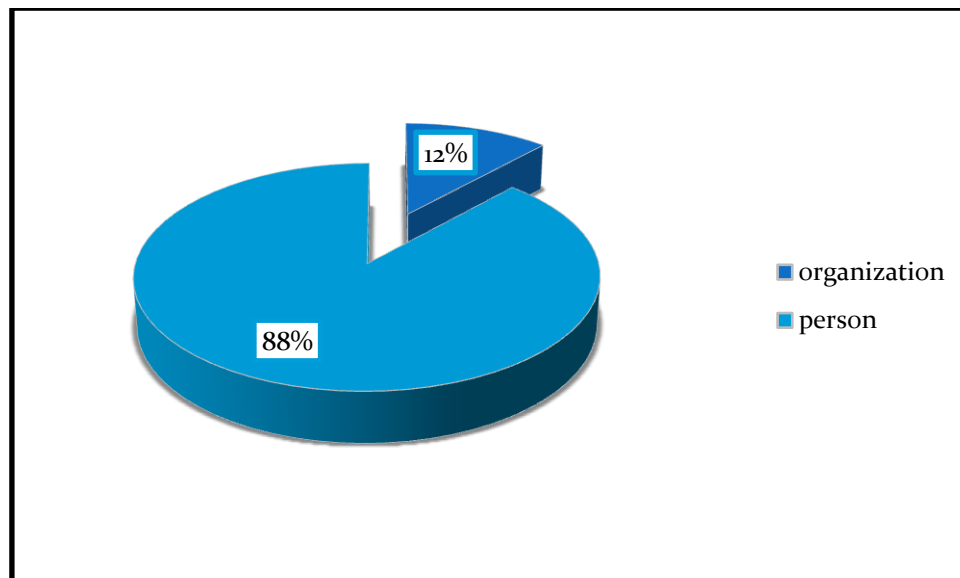
في حين يوضح التوزيع النسبي للمركبات المرخصة بناء على نوع الوقود حتى نهاية العام 2020 ان نسبة المركبات المرخصة في المحافظات الشمالية العاملة بالديزل حوالي 52.85% ونسبة المركبات العاملة بالبنزين 45.68% اما نسبة المركبات التي لا تعمل بمحركات الوقود كالمقطورات والمجرورات فبلغت 1.41% اما المركبات التي تعمل بالكهرباء نسبتها 0.05% ومركبات الهايبرد 0.02%.

شكل 7 : التوزيع النسبي للمركبات المرخصة في المحافظات الشمالية حتى نهاية العام 2020 حسب نوع الوقود



ويوضح التوزيع النسبي للمركبات المرخصة بأن الغالبية العظمى ملكية أفراد حيث بلغت نسبتها 88%، في حين بلغت نسبة المركبات التابعة لشركات 12%.

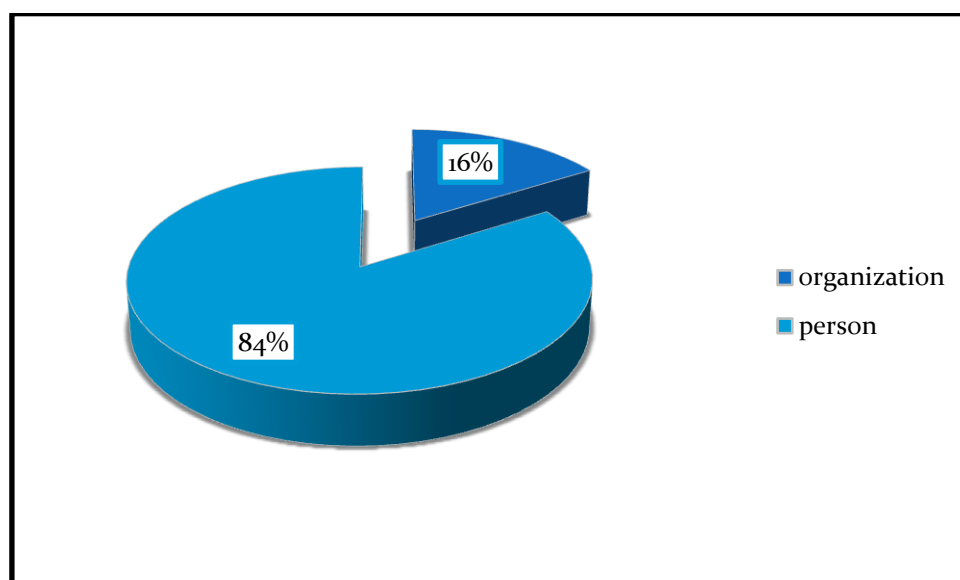
شكل 8: التوزيع النسبي للمركبات المرخصة في المحافظات الشمالية حتى نهاية العام 2020 حسب نوع الملكية



3.2.2 المركبات المسجلة لأول مرة في المحافظات الشمالية خلال العام 2020

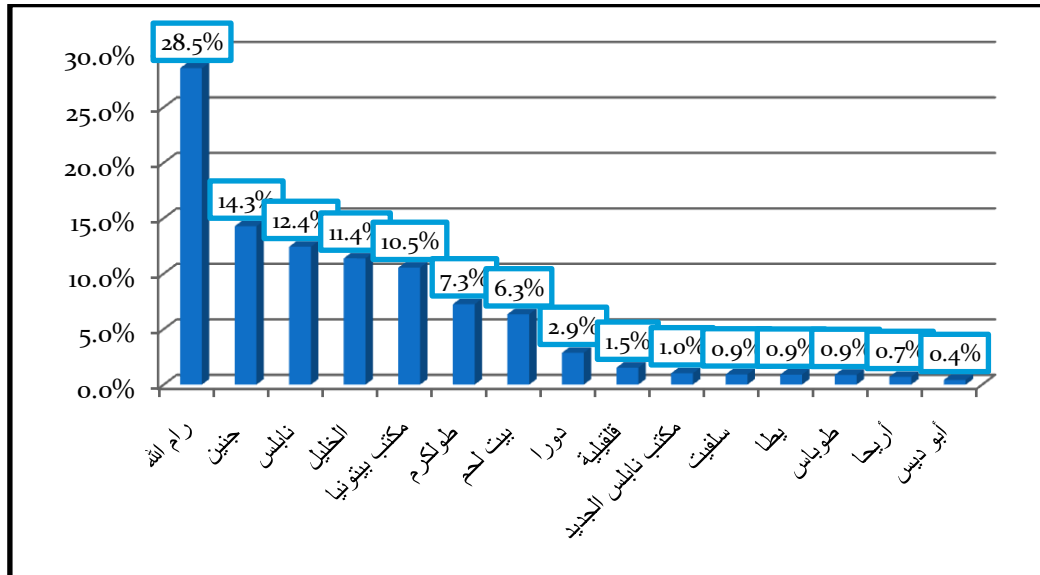
بلغ عدد المركبات المسجلة لأول مرة في المحافظات الشمالية 20136 مركبة خلال العام 2020، بمعدل شهري بلغ 1678 مركبة. وقد شهد تسجيل المركبات انخفاضا ملحوظا بالمقارنة مع السنوات السابقة بسبب جائحة كورونا والتدابير المتخذة لمواجهتها. ويوضح التوزيع النسبي لهذه المركبات بأن الغالبية العظمى كانت ملكية أفراد حيث بلغت نسبتها 84%، في حين بلغت نسبة المركبات التي ملكيتها تابعة لشركات 16%.

شكل 9: التوزيع النسبي للمركبات المسجلة لأول مرة في المحافظات الشمالية خلال العام 2020 حسب نوع الملكية



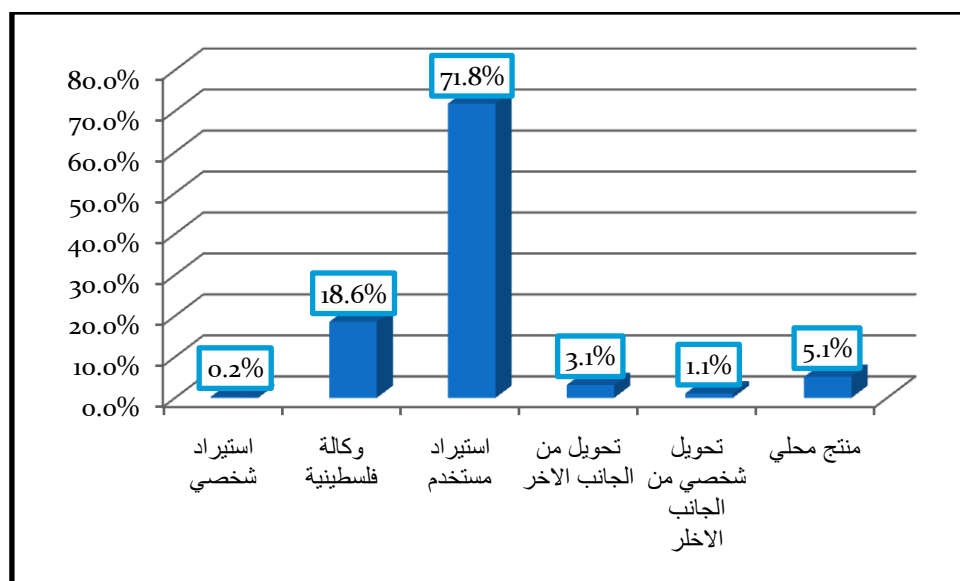
فيما يتعلق بعدد المركبات المسجلة لأول مرة في المحافظات الشمالية خلال العام 2020 حسب مديرية الترخيص، فيوضح التوزيع النسبي أن أعلى نسبة تسجل أولي للمركبات في مديرية رام الله والبيرة حيث بلغت نسبتها 28.5%، تليها مديرية جنين بنسبة 14.3% ثم مديرية نابلس بنسبة 12.4%، ثم مديرية الخليل بنسبة 11.4%، أما أقل نسبة تسجيل فكانت في مديرية أبو ديس حيث بلغت 0.4%.

شكل 10 : التوزيع النسبي للمركبات المسجلة لأول مرة في المحافظات الشمالية خلال العام 2020 حسب مديرية الترخيص



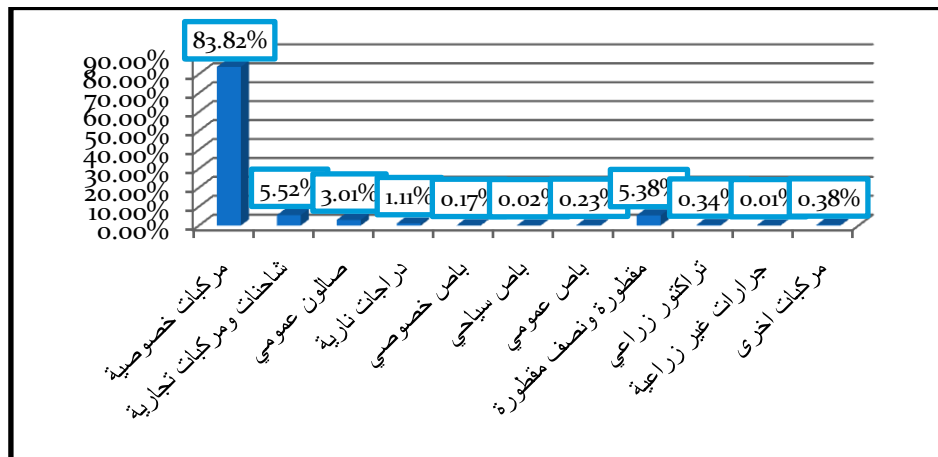
على صعيد المركبات المسجلة لأول مرة في المحافظات الشمالية خلال العام 2020 حسب نوع الاستيراد، فيوضح التوزيع النسبي أن أعلى نسبة تسجيل للمركبات من نوع الاستيراد المستخدم (المستعمل) حيث بلغت نسبته 71.8%، أما الوكالة الفلسطينية فقد بلغت نسبتها 18.6%.

شكل 11 : التوزيع النسبي للمركبات المسجلة لأول مرة في المحافظات الشمالية خلال العام 2020 حسب نوع الاستيراد



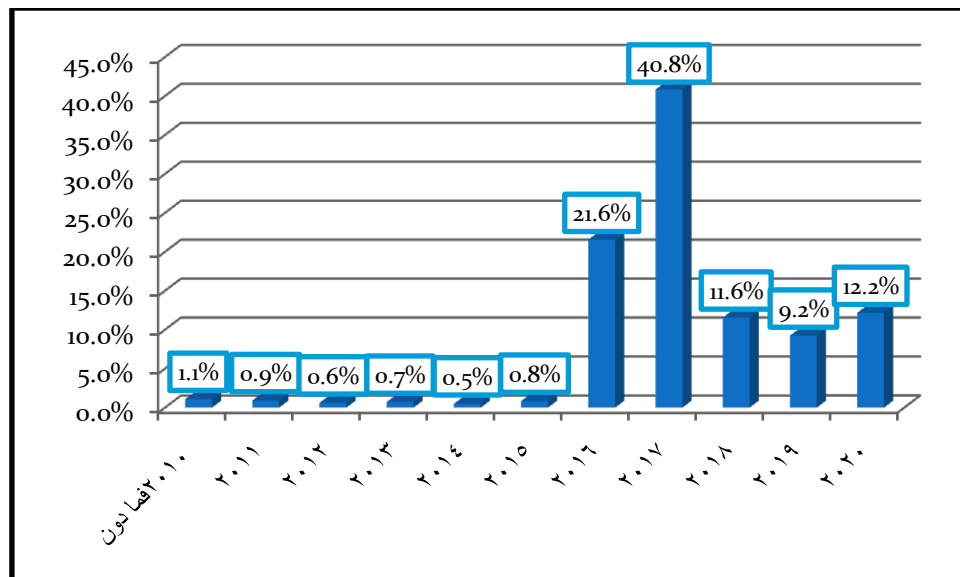
من حيث نوع المركبة تفيد النتائج أن معظم المركبات المسجلة لأول مرة في الضفة الغربية خلال العام 2020 مركبات خصوصية حيث بلغت نسبتها 83.82%، في حين ان نسبة الشاحنات والمركبات التجارية بلغت 5.52% أما باقي انواع المركبات سجلت نسبتها 10.66%.

شكل 12: التوزيع النسبي للمركبات المسجلة لأول مرة في المحافظات الشمالية خلال العام 2020 حسب نوع المركبة



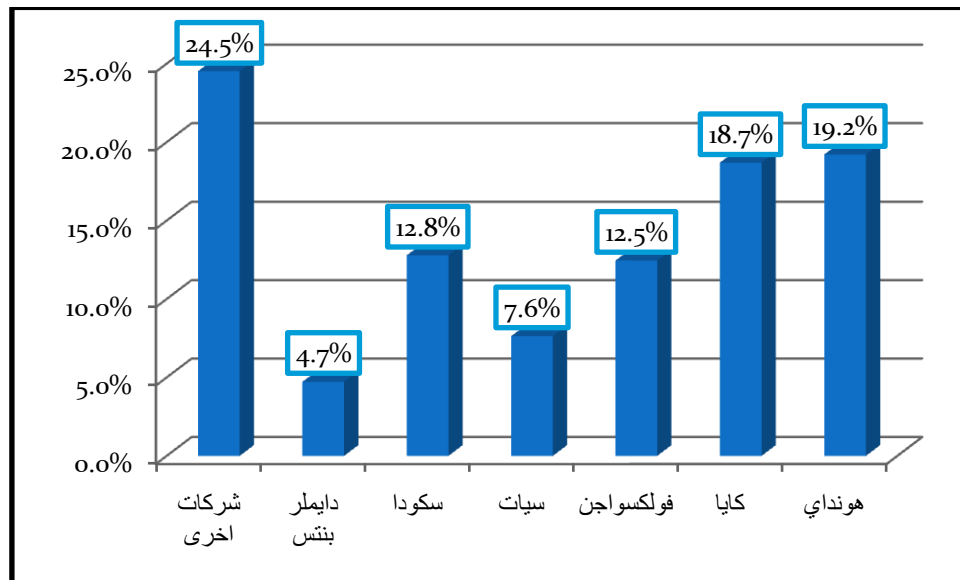
ومن حيث سنة الانتاج كانت للمركبات من انتاج 2017 النسبة الاكبر من حيث التسجيل لأول مرة خلال العام 2020 حيث بلغت 40.8%، تليها المركبات من انتاج 2016 حيث بلغت نسبتها 21.6%، تليها مركبات انتاج 2020 بنسبة 12.2% أما باقي سنوات الانتاج بلغت نسبتها 25.4% من اجمالي المركبات المسجلة لأول مرة خلال العام 2020.

شكل 13: التوزيع النسبي للمركبات المسجلة لأول مرة في المحافظات الشمالية خلال العام 2020 حسب سنة الانتاج



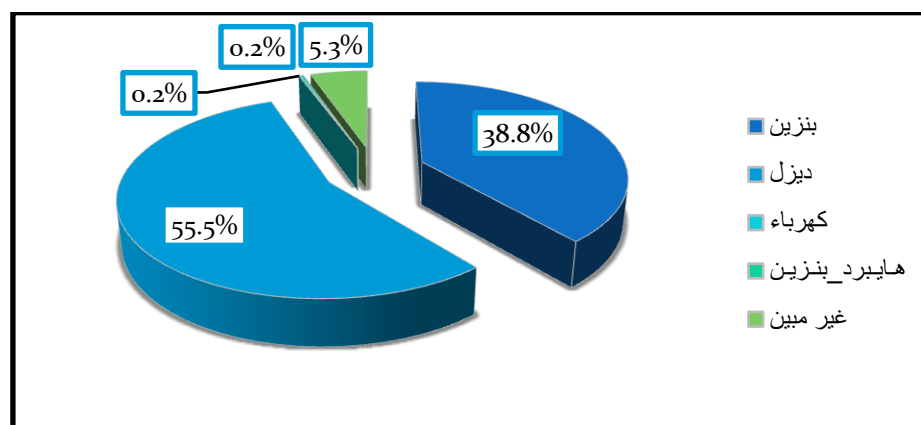
أما من حيث شركة الانتاج فكان لشركة هونداي النصيب الاكبر من نسبة المركبات المسجلة لأول مرة خلال العام 2020 حيث بلغت نسبتها 19.2% ، تليها شركة كايا بنسبة 18.7% ثم سكودا بنسبة 12.8%.

شكل 14: التوزيع النسبي للمركبات المسجلة لأول مرة في المحافظات الشمالية خلال العام 2020 حسب المنتج



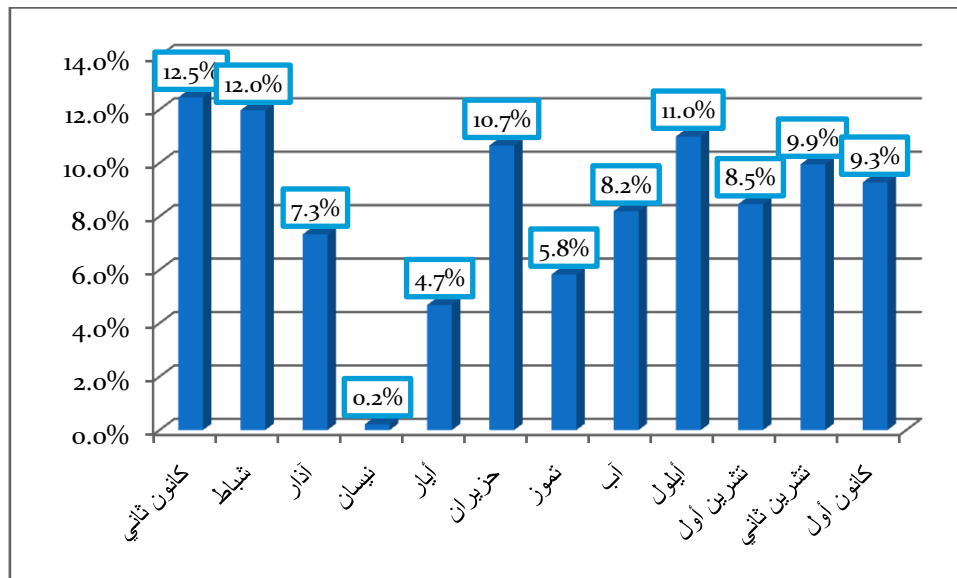
بلغت نسبة المركبات المسجلة لأول مرة في المحافظات الشمالية العاملة بالديزل حوالي 55.5% ونسبة المركبات العاملة بالبنزين 38.8% اما نسبة المركبات التي لا تعمل بمحركات الوقود كالمقطورات والمجرورات فبلغت نسبتها 5.3% اما نسبة المركبات الكهربائية فقد بلغت 0.2% ومركبات الهايبرد 0.2%. يوضح الشكل البياني الآتي التوزيع النسبي للمركبات المسجلة لأول مرة خلال العام 2020 حسب نوع الوقود.

شكل 15: التوزيع النسبي للمركبات المسجلة لأول مرة في المحافظات الشمالية خلال العام 2020 حسب نوع الوقود



و تشير النتائج بأن نسبة تسجيل المركبات قد تراجعت خلال شهري آذار ونيسان بسبب اجراءات الحجر الخاصة بجائحة كورونا حيث سجلت اقل نسبة تسجيل مركبات خلال شهر نيسان حيث بلغت 0.2% من اجمالي المركبات المسجلة لأول مرة خلال العام 2020، ثم اخذت بالارتفاع خلال شهري ايار وحزيران ومن ثم تراجعت من جديد خلال شهر تموز بسبب الاجراءات المتعلقة بجائحة كورونا .

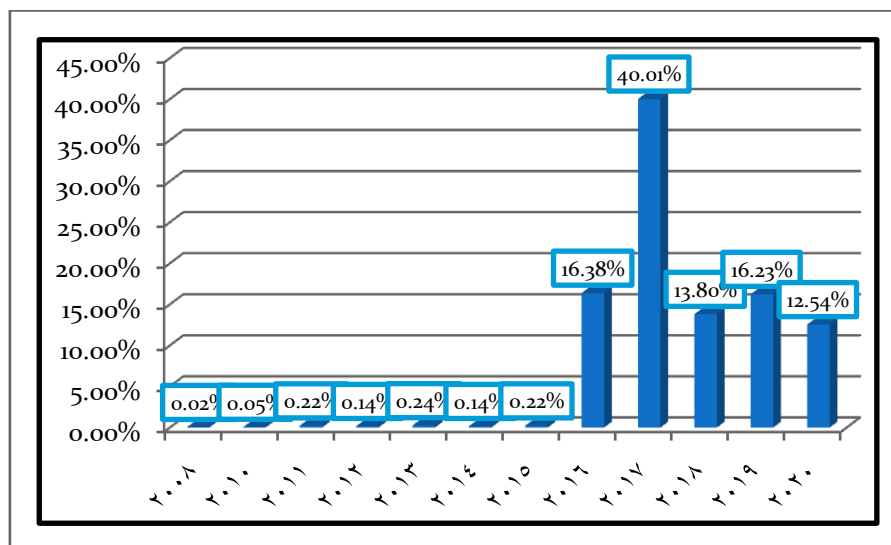
شكل 16: التوزيع النسبي للمركبات المسجلة لأول مرة في المحافظات الشمالية خلال العام 2020 حسب شهر التسجيل



4.2.2 المركبات المرهونة و المسجلة لأول مرة في المحافظات الشمالية حتى نهاية العام 2020

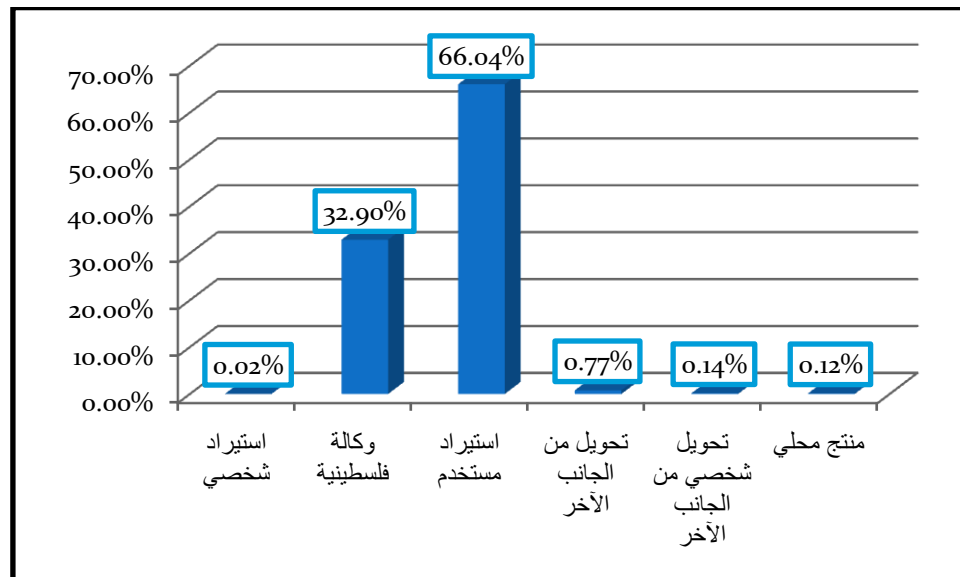
تفيد النتائج بأن عدد المركبات المسجلة لأول مرة ومرهونة لصالح البنوك خلال العام 2020 بلغ 4146 أي ما نسبته 20.5% من اجمالي المركبات المسجلة لأول مرة. أعلى نسبة مركبات مرهونة من انتاج 2017 حيث بلغت 40.01%، تليها مركبات انتاج 2016 فقد بلغت 16.38% ، ثم مركبات انتاج 2019 حيث بلغت نسبتها 16.23% من اجمالي المركبات المسجلة والمرهونة خلال العام 2020.

شكل 17: التوزيع النسبي للمركبات المرهونة والمسجلة لأول مرة في المحافظات الشمالية خلال العام 2020 حسب سنة الانتاج



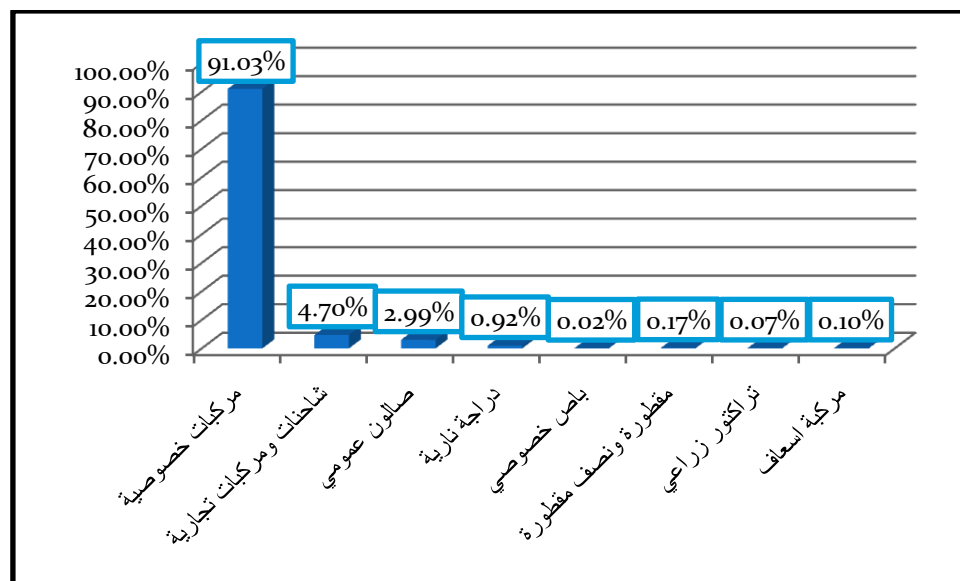
من حيث نوع الاستيراد سجل الاستيراد المستخدم أعلى نسبة للمركبات المرهونة والمسجلة لأول مرة خلال العام 2020 حيث بلغت 66.04% تليها مركبات الوكالة الفلسطينية بنسبة 32.9% وما تبقى تحويل من الجانب الآخر ، استيراد شخصي بالإضافة الى منتج محلي كما هو موضح بالشكل البياني الآتي.

شكل 18: التوزيع النسبي للمركبات المرهونة والمسجلة لأول مرة في المحافظات الشمالية خلال العام 2020 حسب نوع الاستيراد



من حيث نوع المركبة كان للمركبات الخصوصية أعلى نسبة رهن خلال العام 2020 حيث بلغت نسبته 91.03% من اجمالي المركبات المسجلة لأول مرة والمرهونة.

شكل 19: التوزيع النسبي للمركبات المرهونة والمسجلة لأول مرة في المحافظات الشمالية خلال العام 2020 حسب نوع المركبة

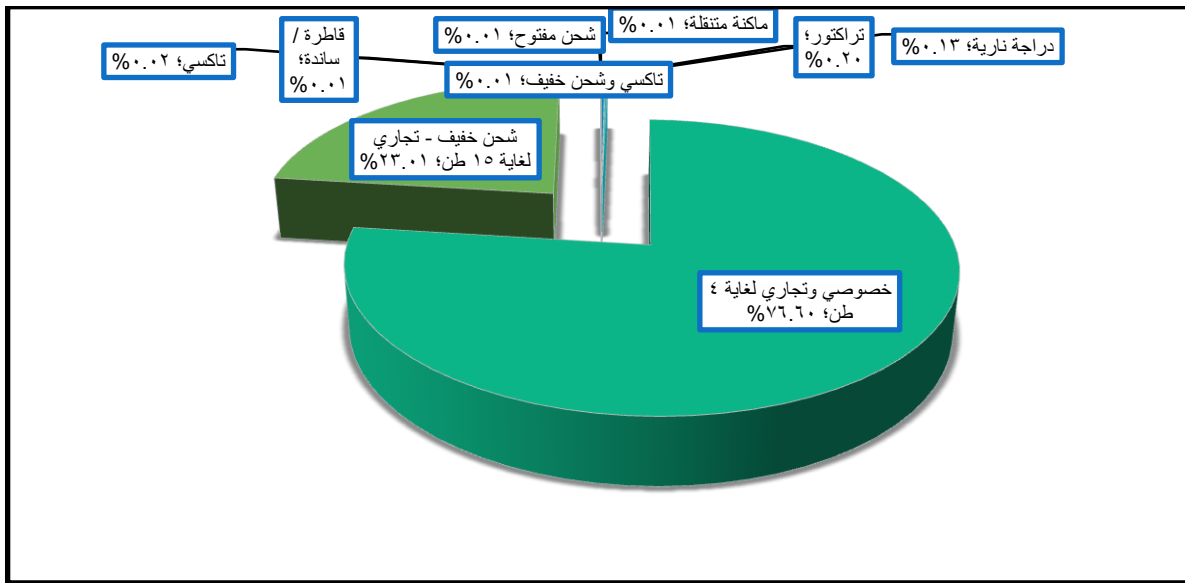


3.2 الرخص الشخصية

1.3.2 الرخص الشخصية الصادرة لأول مرة في المحافظات الشمالية خلال العام 2020

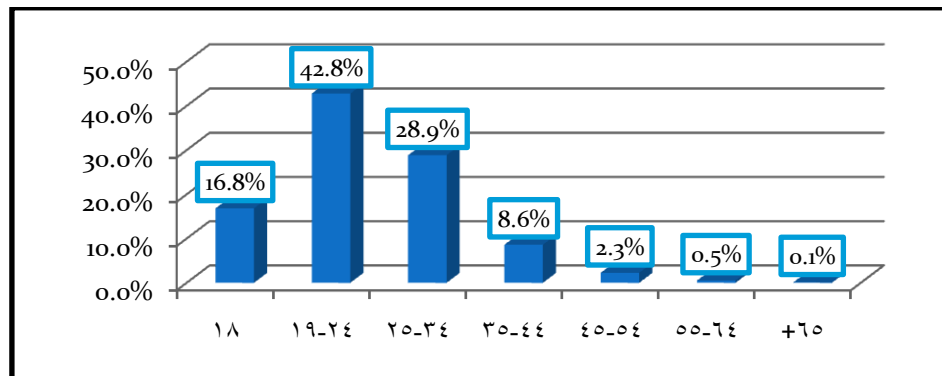
بلغ عدد الرخص الشخصية الصادرة خلال العام 2020 (39726) رخصة شخصية، و يوضح التوزيع النسبي للرخص الشخصية الصادرة لأول مرة حسب الدرجة بأن الغالبية العظمى منها خصوصي وتجاري لغاية 4 طن حيث بلغت نسبتها 76.6%، من ناحية أخرى بلغت نسبة الشحن الخفيف وتجاري لغاية 15 طن 23.01% من مجموع الرخص الشخصية الصادرة في المحافظات الشمالية، أما باقي الدرجات فقد بلغت نسبتها 0.39% من مجموع الرخص الشخصية الصادرة.

شكل 20: التوزيع النسبي للرخص الشخصية الصادرة لأول مرة في المحافظات الشمالية عام 2020 حسب الدرجة



أما من ناحية الرخص الصادرة لأول مرة خلال العام 2020 حسب الفئة العمرية، فقد بين التوزيع النسبي أن أعلى فئة عمرية حصلت على رخص شخصية جديدة هي من 19-24 سنة حيث بلغت نسبتها 42.8%، تليها الفئة 25-34 سنة بلغت نسبتها 28.9% ثم عمر 18 سنة بلغت نسبته 16.8%، أما باقي الفئات العمرية فوق عمر 34 سنة فقد بلغت نسبتها 11.5% من مجموع الرخص الشخصية الصادرة.

شكل 21: التوزيع النسبي للرخص الشخصية الصادرة لأول مرة في المحافظات الشمالية عام 2020 حسب الفئات العمرية

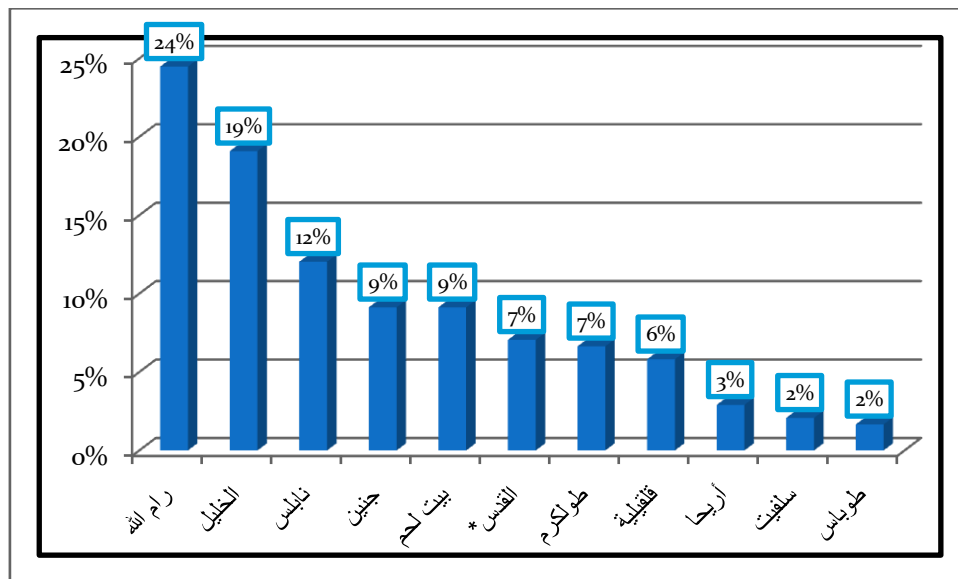


4.2 الإدارة العامة للنقل على الطرق

1.4.2 شركات التأجير في المحافظات الشمالية حتى نهاية العام 2020

بلغ عدد شركات التأجير 241 شركة موزعة على المحافظات الشمالية بنسبة 24% في محافظة رام الله والبيرة، و 19% في محافظة الخليل، و 12% في محافظة نابلس.

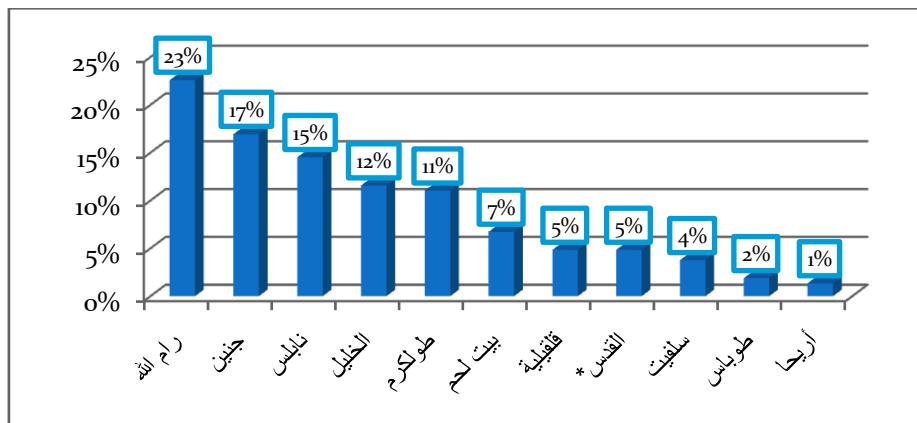
شكل 22: التوزيع النسبي لشركات التأجير في المحافظات الشمالية حتى نهاية العام 2020



2.4.2 شركات النقل في المحافظات الشمالية حتى نهاية العام 2020

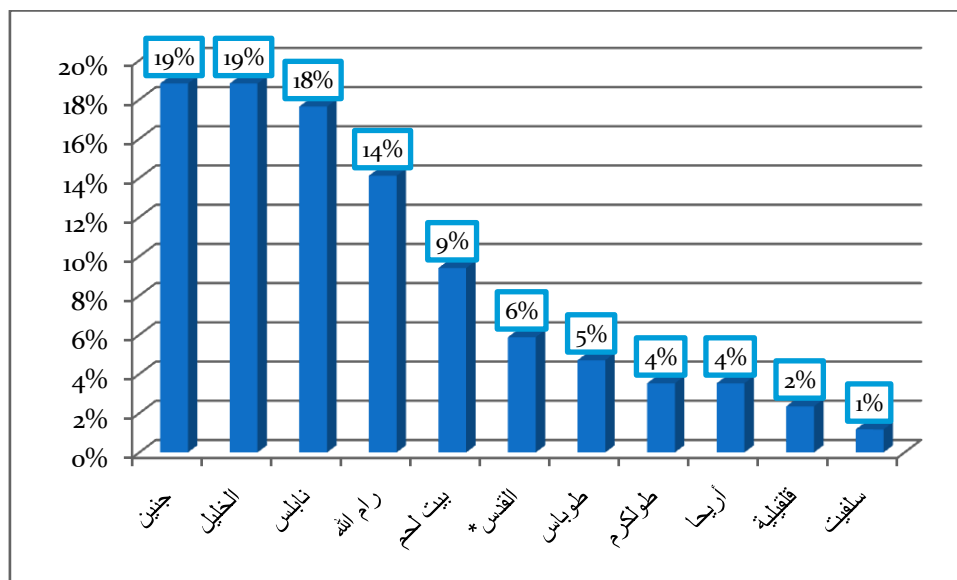
بلغ عدد شركات النقل الخاص 4 شركات شركتين في القدس وشركة واحدة في كل من طولكرم والخليل. اما شركات النقل السياحي فقد بلغ عددها 5 شركات عاملة 4 منها في بيت لحم، وشركة واحدة في اريحا. كما بلغ عدد مكاتب التاكسي في المحافظات الشمالية 372 مكتب حتى نهاية العام 2020، تركزت غالبية مكاتب التاكسي وبنسبة 23% في محافظة رام الله والبيرة، تليها محافظة جنين وبنسبة 17%، ثم محافظة نابلس بنسبة 15%، والخليل بنسبة 12% موضحة في الشكل الآتي:

شكل 23: التوزيع النسبي لمكاتب التاكسي في المحافظات الشمالية حتى نهاية العام 2020



اما بخصوص شركات الحافلات العمومية في المحافظات الشمالية فقد بلغ عددها 85 شركة حتى نهاية العام 2020، موزعة حسب المحافظة بنسبة 19% في كل من محافظتي جنين والخليل، وبنسبة 18% في محافظة نابلس، 14% محافظة رام الله، موضحة في الشكل الآتي:

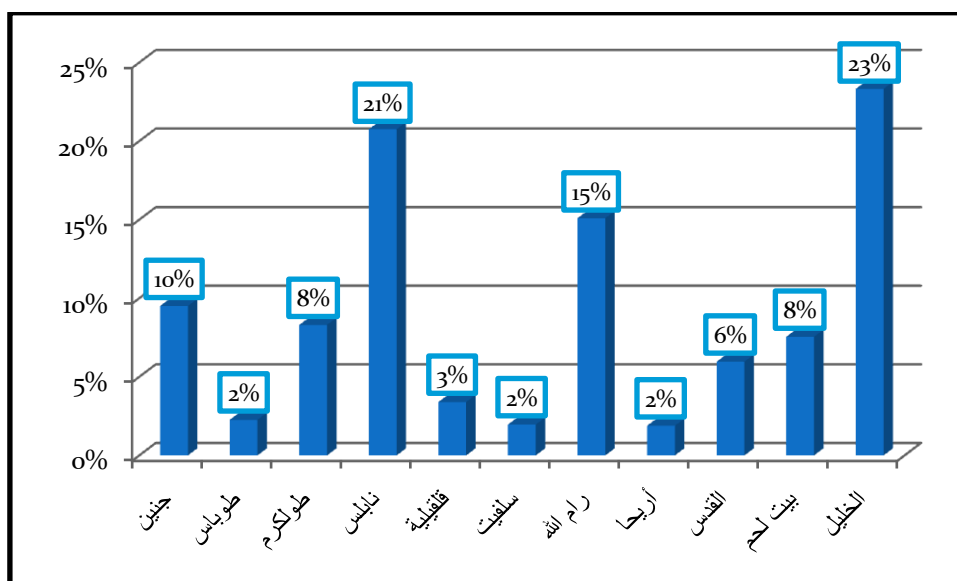
شكل 24: التوزيع النسبي لشركات الحافلات العمومية في المحافظات الشمالية حتى نهاية العام 2020



3.4.2 رخص التشغيل في المحافظات الشمالية حتى نهاية العام 2020

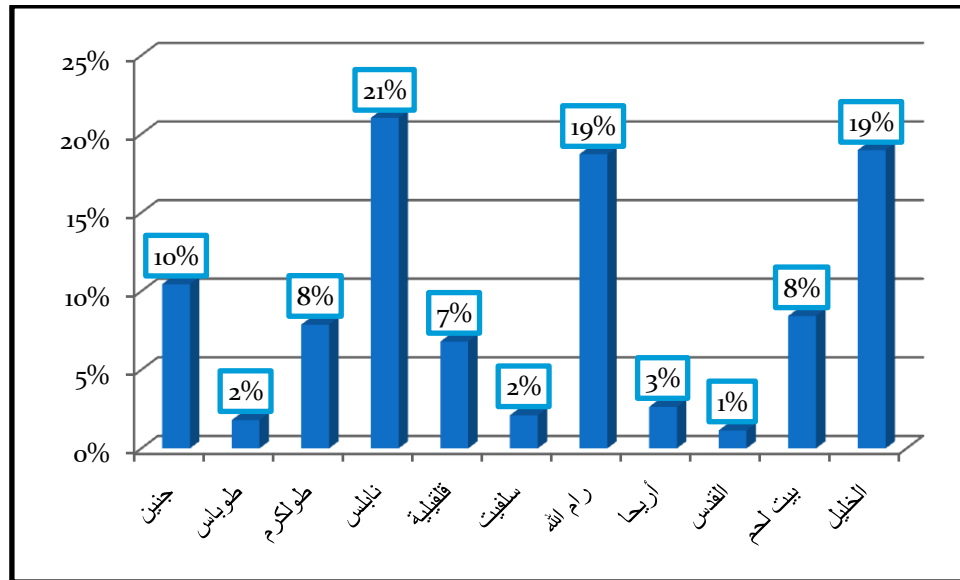
بخصوص رخص تشغيل النقل الخاص فقد سجلت أعلى نسبة في محافظة الخليل حيث بلغت 23% تليها محافظة نابلس بنسبة 21% ثم محافظة رام الله والبيرة بنسبة 15%.

شكل 25: التوزيع النسبي لرخص تشغيل النقل الخاص والسياحي في المحافظات الشمالية حتى نهاية العام 2020



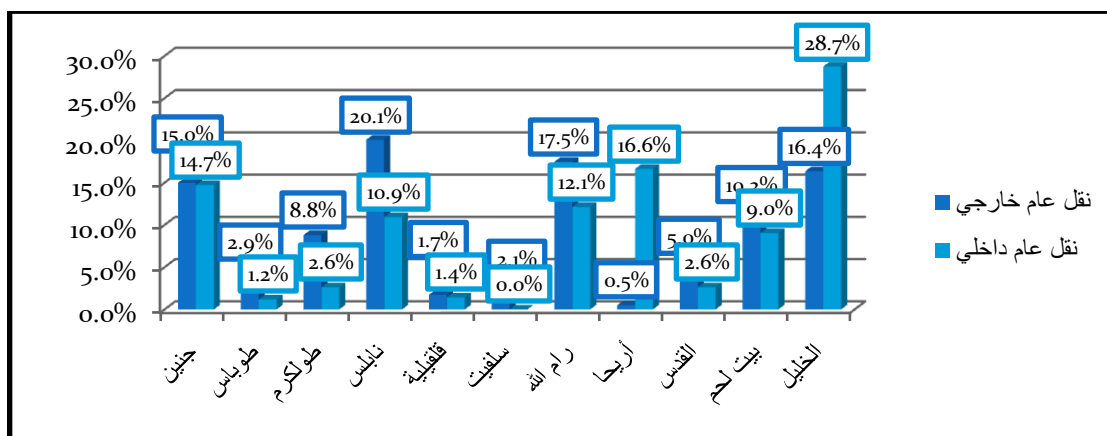
اما بخصوص رخص تشغيل السفريات الخاصة (التابعة لمكاتب التاكسي) في المحافظات الشمالية حتى نهاية العام 2020 فقد بلغ عددها 4545 رخصة تشغيل موزعة على المحافظات بنسبة 21% في محافظة نابلس، تليها محافظتي الخليل ورام الله بنسبة 19% لكل منهما، ثم محافظة جنين بنسبة 10% موضحة في الشكل الآتي:

شكل 26: التوزيع النسبي لرخص تشغيل السفريات الخاصة حتى نهاية عام 2020



بخصوص رخص تشغيل النقل العام الداخلي والخارجي في المحافظات الشمالية حتى نهاية العام 2020 بلغ 1228 رخصة تشغيل، 807 منها رخصة تشغيل نقل عام خارجي، و 421 رخصة نقل عام داخلي. تركزت رخص تشغيل النقل العام الداخلي في محافظة الخليل حيث بلغت نسبتها 28.7% من مجموع رخص التشغيل الداخلي في المحافظات الشمالية مقابل 16.4% من مجموع رخص تشغيل النقل العام الخارجي في نفس المحافظة. بينما حصلت محافظة نابلس على النسبة الأكبر من رخص تشغيل النقل العام الخارجي حيث بلغت نسبتها 20.1% مقابل 10.9% من مجموع رخص تشغيل النقل العام الداخلي.

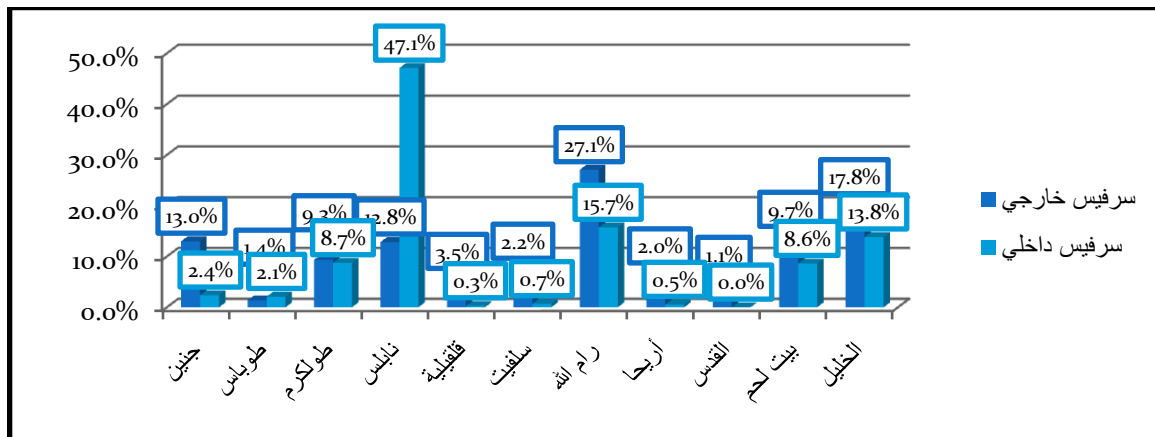
شكل 27: التوزيع النسبي لرخص تشغيل النقل العام حتى نهاية عام 2020



كما تفيد النتائج بأن عدد رخص التشغيل للسرفيس الداخلي والخارجي في المحافظات الشمالية حتى نهاية العام 2020 بلغ 5461 رخصة تشغيل، 3986 منها رخصة تشغيل للسرفيس الخارجي، و 1475 رخصة تشغيل للسرفيس الداخلي. تركزت رخص تشغيل السرفيس الداخلي في محافظة نابلس حيث بلغت نسبتها 47.1% من مجموع رخص تشغيل السرفيس الداخلي في المحافظات الشمالية مقابل 12.8% من مجموع رخص تشغيل السرفيس الخارجي في نفس المحافظة.

بينما حصلت محافظة رام الله والبيرة على النسبة الأكبر من رخص تشغيل السرفيس الخارجي حيث بلغت نسبتها 27.1% مقابل 15.7% من مجموع رخص تشغيل السرفيس الداخلي.

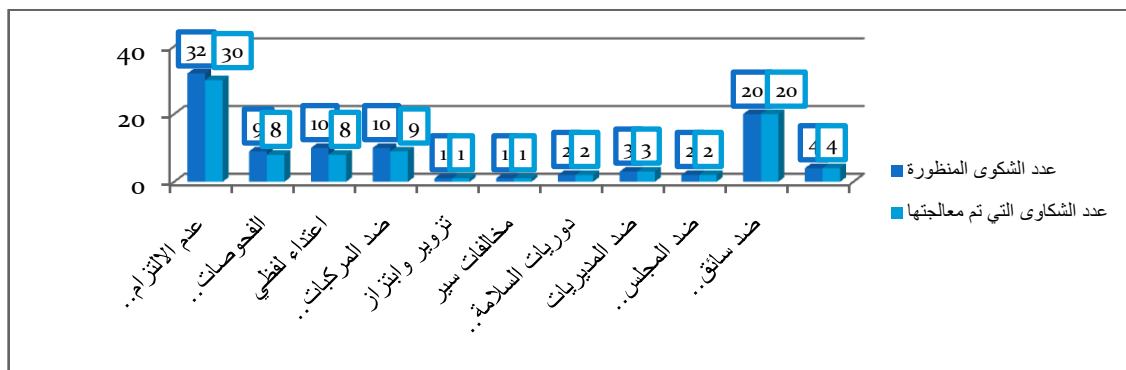
شكل 28: التوزيع النسبي لرخص تشغيل السرفيس الداخلي والخارجي في المحافظات الشمالية حتى نهاية عام 2020



5.2 الشكاوى

تبين النتائج بأن عدد الشكاوى المقدمة الى وحدة الشكاوى في وزارة النقل والمواصلات خلال العام 2020 بلغ 94 شكاوى تم معالجة 88 شكاوى منها أي ما نسبته 94% من مجموع الشكاوى المقدمة. مع العلم بأن 34% من الشكاوى لعدم الالتزام بالتسعيرة.

شكل 29: عدد الشكاوى المنظورة وعدد الشكاوى التي تم معالجتها خلال العام 2020

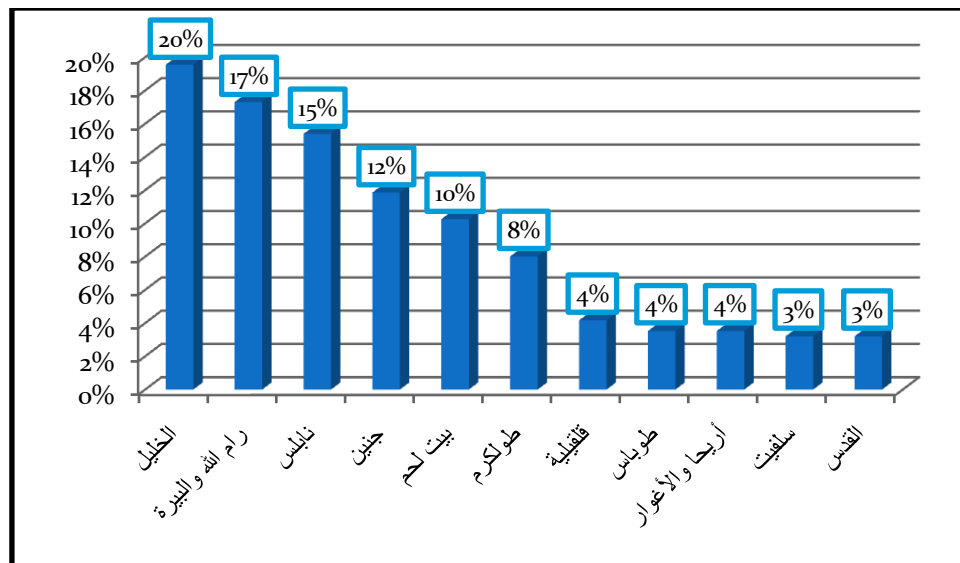


6.2 مهن المواصلات

1.6.2. مدارس السباق ومركبات التدريب والمدربين والمدراء المهنيين حتى نهاية العام 2020

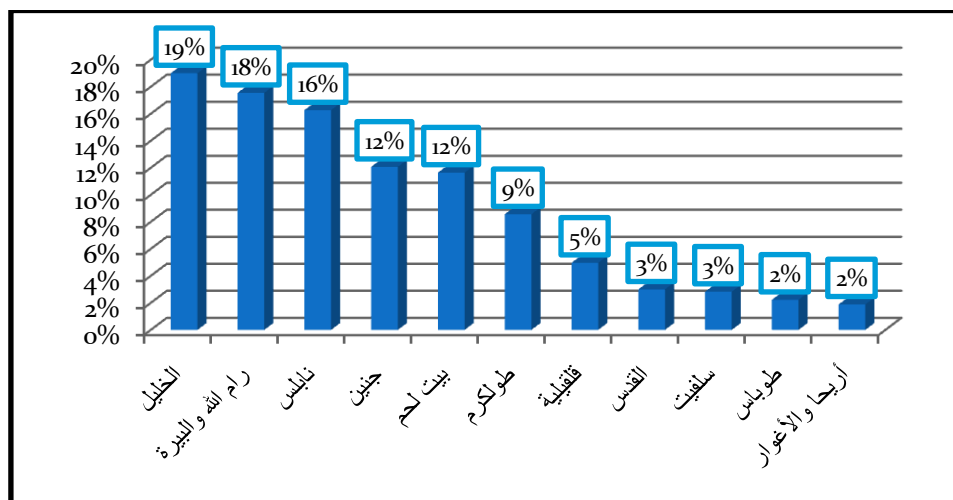
تبين النتائج بان عدد مدارس السباق في المحافظات الشمالية حتى نهاية العام 2020 بلغ 312 مدرسة، في حين بلغ عدد المدربين التابعين لهذه المدارس 1168 مدرب، بينما عدد المدراء المهنيين 312 مدير مهني، أما عدد المركبات المسجلة كمركبة تدريب فقد بلغ 1743 مركبة. بخصوص توزيع مدارس السباق على المحافظات فقد احتلت محافظة الخليل أعلى نسبة لمدارس السباق حيث بلغت نسبتها 20% تليها محافظة رام الله بنسبة 18% ثم نابلس بنسبة 15%.

شكل 30: التوزيع النسبي لمدارس السباق المسجلة في المحافظات الشمالية حتى نهاية العام 2020



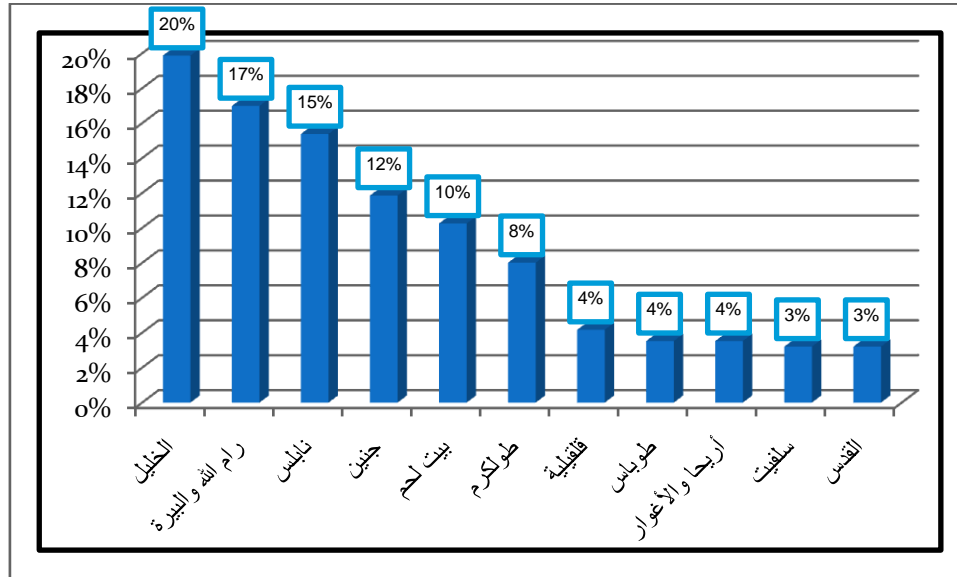
على صعيد مدربي السباق، فإن النتائج تشير الى ان أعلى نسبة لمدربي السباق في محافظة الخليل حيث بلغت 19% تليها 18% في محافظة رام الله والبيرة ثم محافظة نابلس بنسبة 16% في حين بلغت النسبة في كل من محافظتي بيت لحم و جنين 12% لكل منهما.

شكل 31: التوزيع النسبي لمدربي السباق في المحافظات الشمالية حتى نهاية العام 2020



كذلك بالنسبة للمدراء المهنيين أعلى نسبة للمدراء المهنيين في محافظة الخليل بنسبة 20% ، تليها محافظة رام الله والبيرة بنسبة 17% ثم محافظة نابلس حيث بلغت نسبتها 15%.

شكل 32: التوزيع النسبي للمدراء المهنيين في المحافظات الشمالية حتى نهاية العام 2020

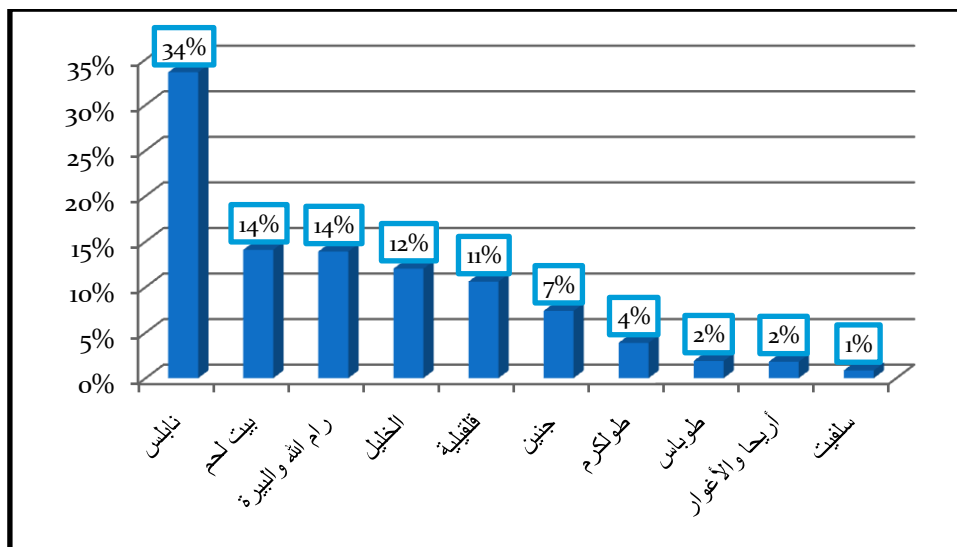


2.6.2 الكراجات ومحلات قطع الغيار ومعارض بيع المركبات حتى نهاية العام 2020

بلغ عدد الكراجات المسجلة على قواعد البيانات المحوسبة في وزارة النقل والمواصلات حتى نهاية العام 2020، (1057) كراج، بينما معارض بيع المركبات فقد بلغ عدده 598 معرض، اما محلات بيع قطع الغيار فقد بلغ عددها 569.

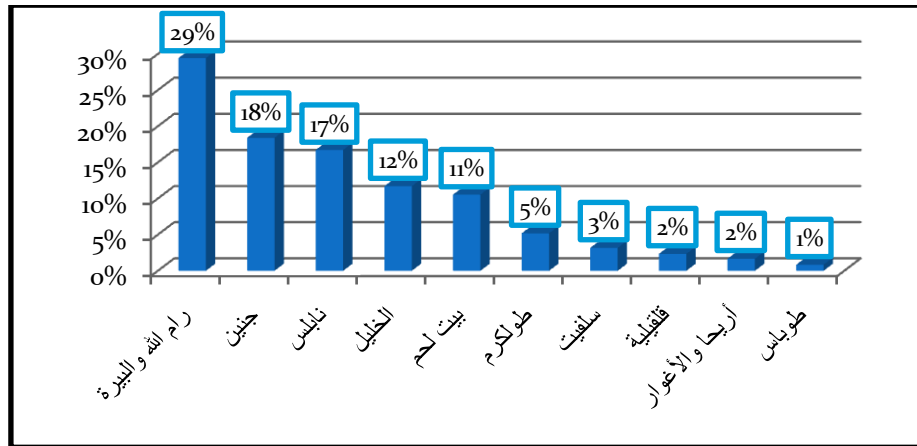
من خلال توزيع الكراجات المسجلة في المديرية فقد بينت النتائج أن أعلى نسبة من الكراجات في محافظة نابلس حيث بلغت 34% تليها محافظتي بيت لحم ورام الله حيث بلغت النسبة 14% لكل منهما.

شكل 33: التوزيع النسبي للكراجات في المحافظات الشمالية حتى نهاية العام 2020



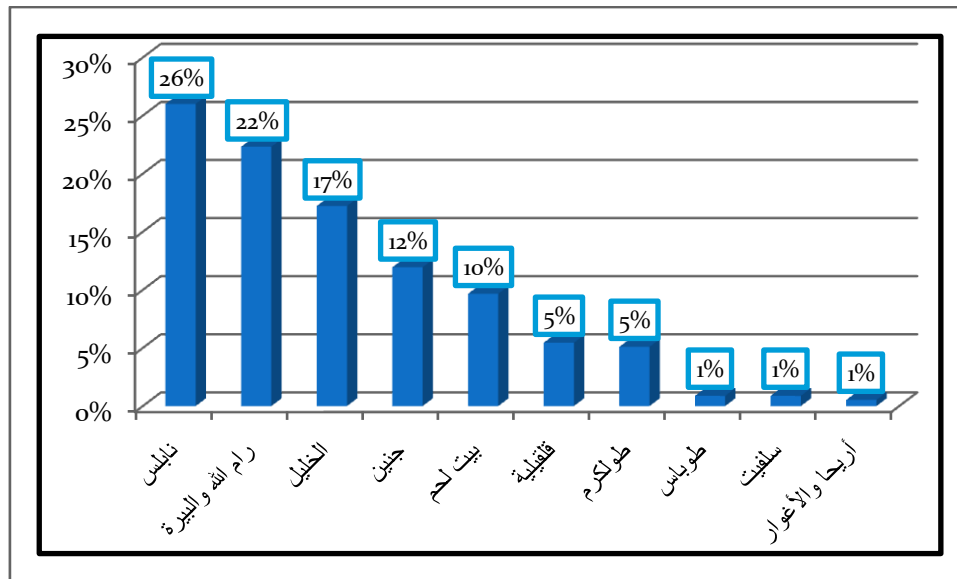
اما بخصوص معارض بيع المركبات في المحافظات الشمالية حتى نهاية العام 2020، فقد سجلت النتائج اعلى نسبة في محافظة رام الله والبيرة حيث بلغت 29%، تليها محافظة جنين حيث بلغت 18%، اما محافظة نابلس فكانت نسبتها 17%.

شكل 34: التوزيع النسبي لمعارض بيع المركبات المسجلة في المحافظات الشمالية حتى نهاية العام 2020



اما محلات بيع قطع الغيار في المحافظات الشمالية حتى نهاية العام 2020 فقد بلغت نسبتها في محافظة نابلس 26% تليها محافظة رام الله والبيرة بنسبة 22% ثم محافظة الخليل بنسبة 17%.

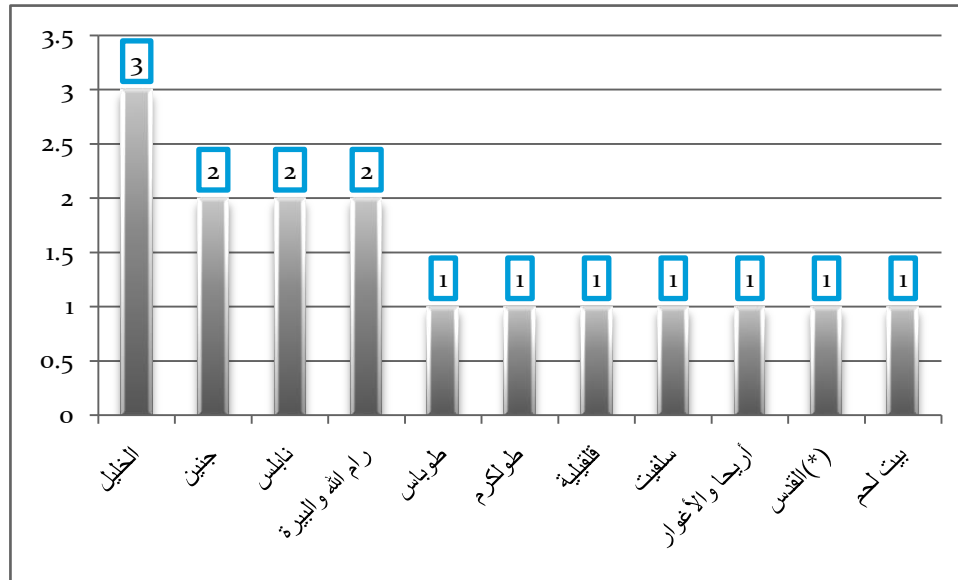
شكل 35: التوزيع النسبي لمحلات بيع قطع الغيار المسجلة في المحافظات الشمالية حتى نهاية العام 2020



3.6.2 مراكز الفحص الفني في المحافظات الشمالية حتى نهاية العام 2020

اما بخصوص مراكز الفحص الفني (الديناموميتر) فقد توزعت ثلاث مراكز في محافظة الخليل ومركزين في كل من نابلس ورام الله وجنين اما باقي المحافظات فقد توزعت مركز واحد لكل محافظة.

شكل 36: عدد مراكز الفحص الفني في المحافظات الشمالية حتى نهاية العام 2020

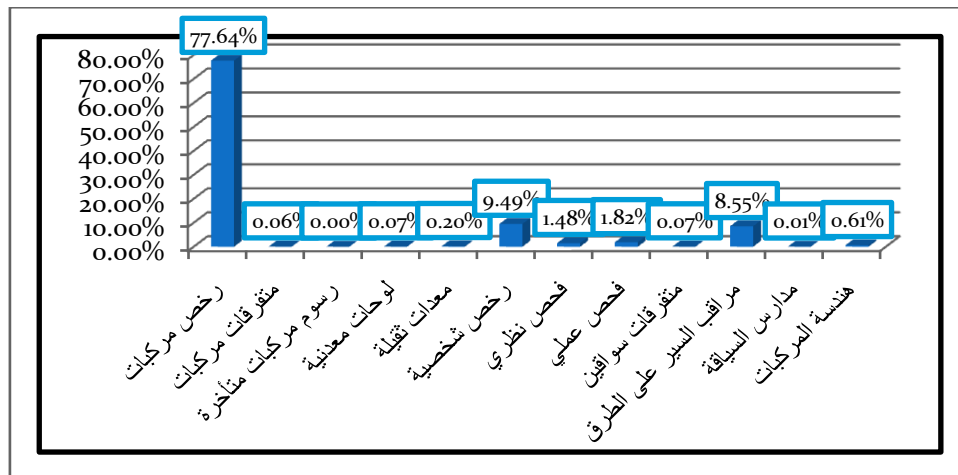


7.2 الإيرادات

تبين النتائج بأن إيرادات وزارة النقل والمواصلات في المحافظات الشمالية خلال العام 2020 بلغت 290296555 شيقل، من خلال الخدمات المختلفة التي تقدمها وزارة النقل والمواصلات للمواطنين.

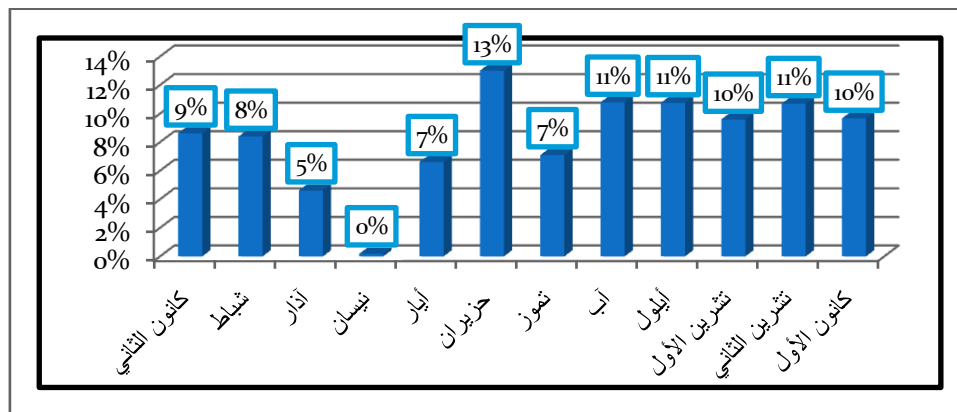
ويبين التوزيع النسبي لإيرادات وزارة النقل والمواصلات في المحافظات الشمالية خلال العام 2020 أن أعلى نسبة إيرادات من خلال رخص المركبات حيث بلغت نسبتها 77.64%، تليها إيرادات الرخص الشخصية حيث بلغت نسبتها 9.49% وإيرادات مراقب السير على الطرق حيث بلغت 8.55%، أما باقي الإيرادات فقد بلغت نسبتها 4.32%.

شكل 37: التوزيع النسبي للإيرادات خلال العام 2020 حسب نوع الخدمة



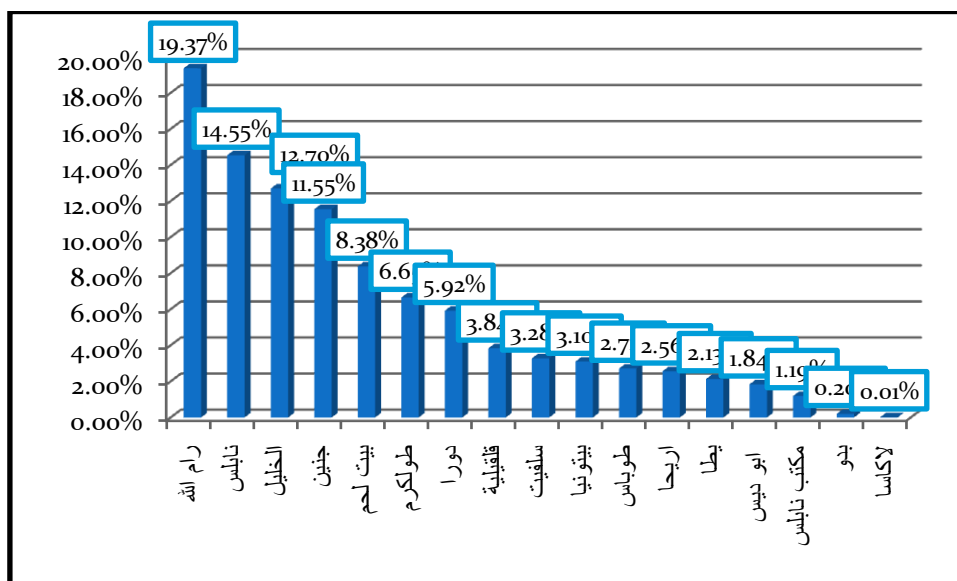
بخصوص الإيرادات على مستوى الشهر، فيبين التوزيع النسبي تذبذب في الإيرادات على مدار السنة بين الارتفاع والانخفاض حيث سجلت أعلى نسبة إيرادات خلال شهر حزيران حيث بلغت نسبته 13%، وأصبحت ثابتة تقريباً في الأشهر الخمس الأخير من السنة بين 10% و 11% أما شهر نيسان فقد انعدمت الإيرادات نظراً للإجراءات المتخذة بسبب جائحة كورونا كما هو موضح في الشكل البياني.

شكل 38: التوزيع النسبي للإيرادات خلال العام 2020 حسب الشهر



أما بخصوص الإيرادات حسب مديرية الترخيص، فقد سجلت مديرية رام الله والبيرة أعلى نسبة إيرادات حيث بلغت 19.37%، تليها مديرية نابلس بنسبة 14.55%، ثم مديرية الخليل بنسبة 12.70%، أما باقي المديريات فقد بلغت نسبة إيراداتها 53.38% من إجمالي إيرادات وزارة النقل والمواصلات في المحافظات الشمالية خلال العام 2020.

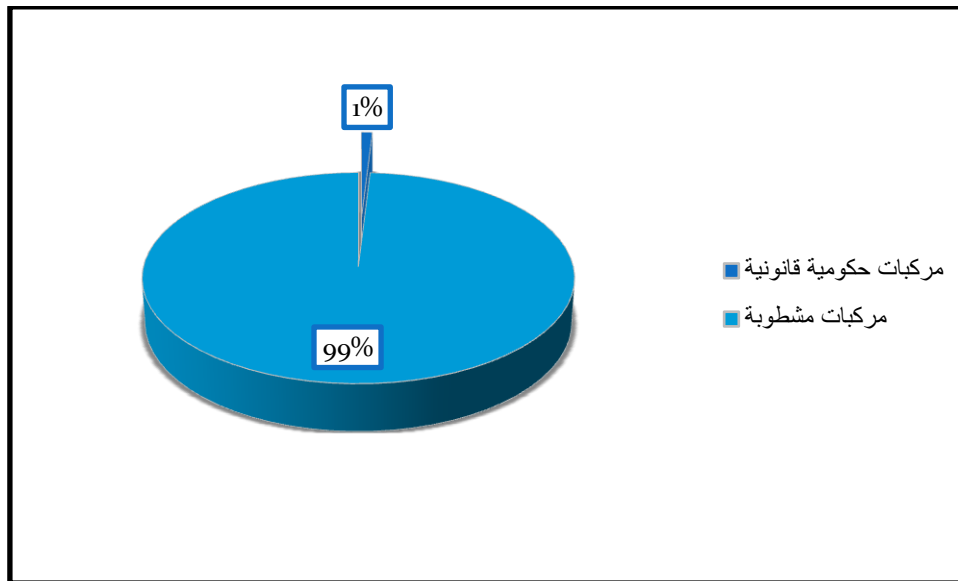
شكل 39: التوزيع النسبي للإيرادات خلال العام 2020 حسب مديرية الترخيص



8.2 المزادات

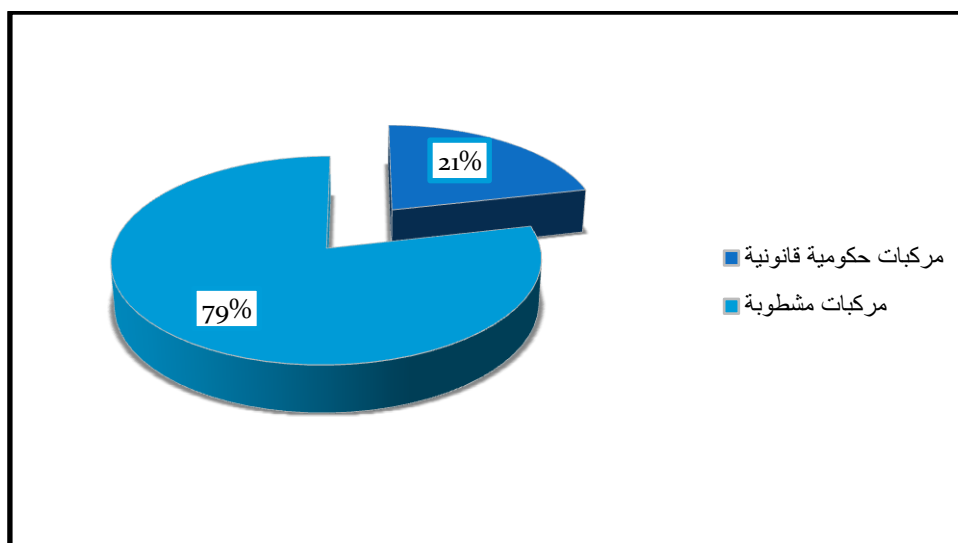
تشير النتائج بان عدد المزادات خلال العام 2020 بلغ 5 مزادات واحد منها للمركبات الحكومية القانونية و 4 مزادات للمركبات المشطوبة المصادرة من قبل الشرطة. 1% من المركبات التي بيعت في المزاد العلني بالظرف المختوم هي مركبات حكومية وذلك بسبب تهاكها وتكاليف صيانتها العالية و 99% للمركبات المشطوبة المصادرة من قبل الشرطة كما هو موضح ادناه:

شكل 40: التوزيع النسبي للمركبات الحكومية والمركبات المشطوبة المباعة في المزادات في المحافظات الشمالية خلال العام 2020



في حين بلغ مجموع الايرادات من المزادات خلال العام 2020، (6,386,895) شيقل 79% من الايرادات من مزادات المركبات المشطوبة المصادرة من الشرطة، 21% من هذه الايرادات من مزادات المركبات الحكومية القانونية وتم ايداع هذه الايرادات لحساب الخزينة العامة.

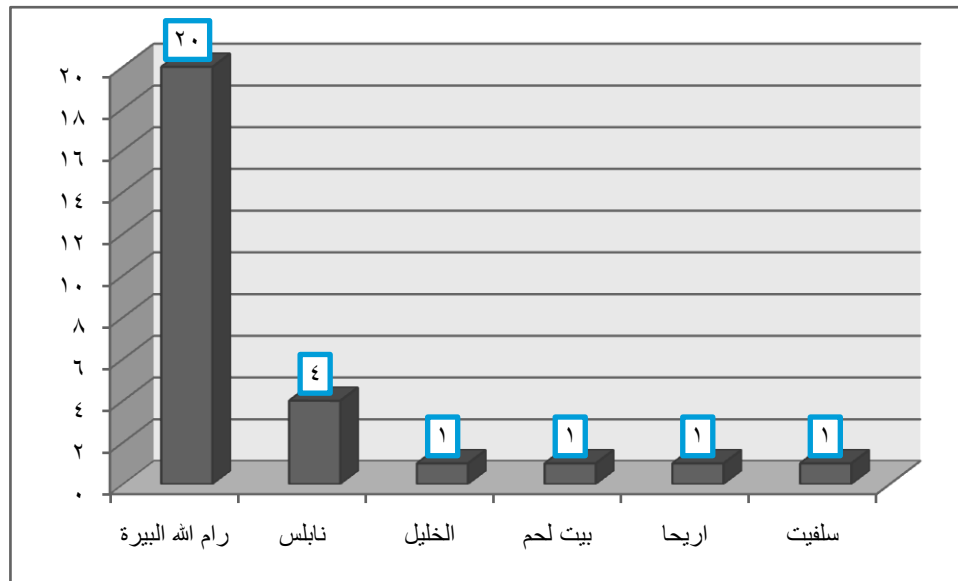
شكل 41 : التوزيع النسبي لايرادات المركبات الحكومية والمركبات المشطوبة المباعة في المحافظات الشمالية خلال العام 2020



9.2 الوكلاء المعتمدون

من خلال سجلات الادارة العامة للشؤون الفنية حتى نهاية العام 2020 تبين وجود 28 وكيل معتمد للمركبات والمعدات الثقيلة في المحافظات الشمالية الغالبة العظمى منها في محافظة رام الله والبيرة .

شكل 42: عدد شركات الوكالة للمركبات المسجلين في سجلات وزارة النقل والمواصلات حتى نهاية العام 2020 حسب المحافظة

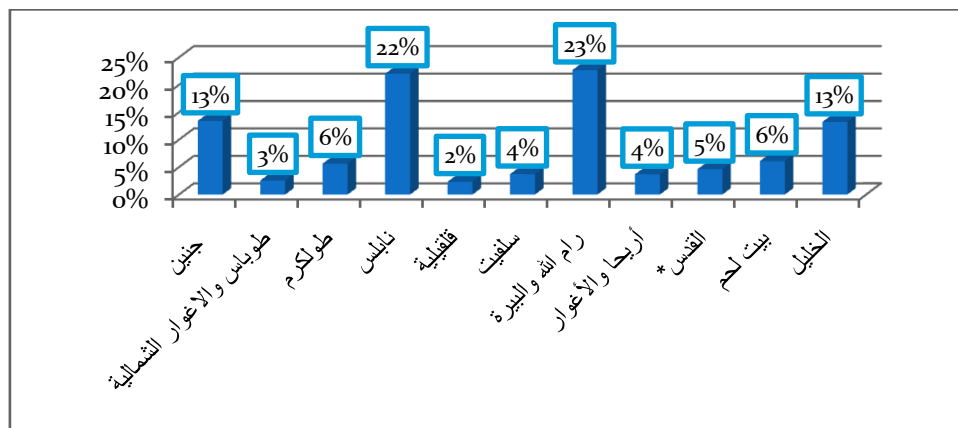


10.2 الامان على الطرق

1.10.2 الحوادث

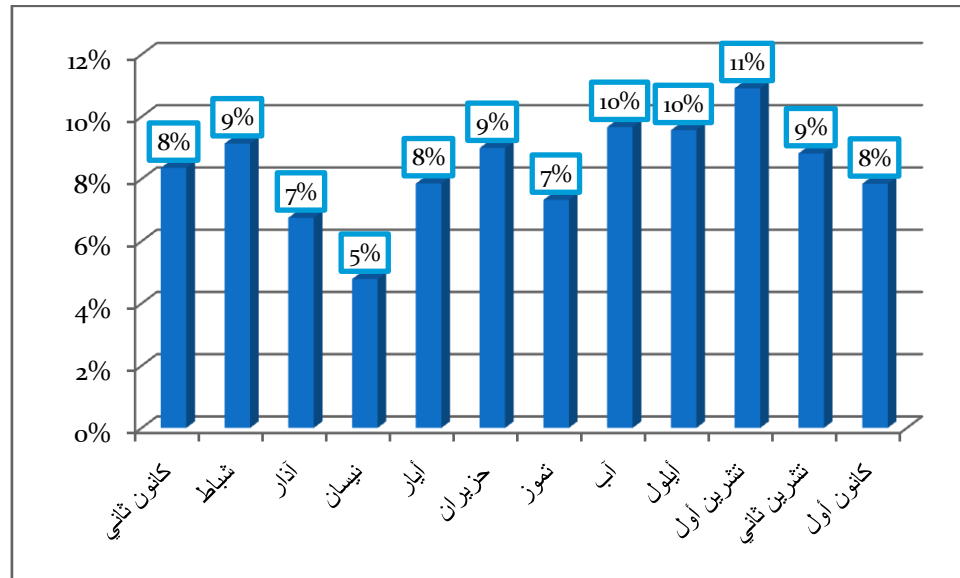
بلغ عدد الحوادث في المحافظات الشمالية خلال العام 2020 حسب بيانات الجهاز المركزي للإحصاء الفلسطيني 10977 حادث نتج عنها 8629 اصابة منهم 110 اصابة قاتلة، حيث تركزت هذه الحوادث في محافظة رام الله والبيرة حيث بلغت نسبتها 23%، تليها محافظة نابلس بنسبة 22%، ثم محافظتي الخليل و جنين بنسبة 13% لكل منهما حسب الرسم البياني الآتي:

شكل 43: التوزيع النسبي للحوادث في المحافظات الشمالية خلال العام 2020 حسب المحافظة



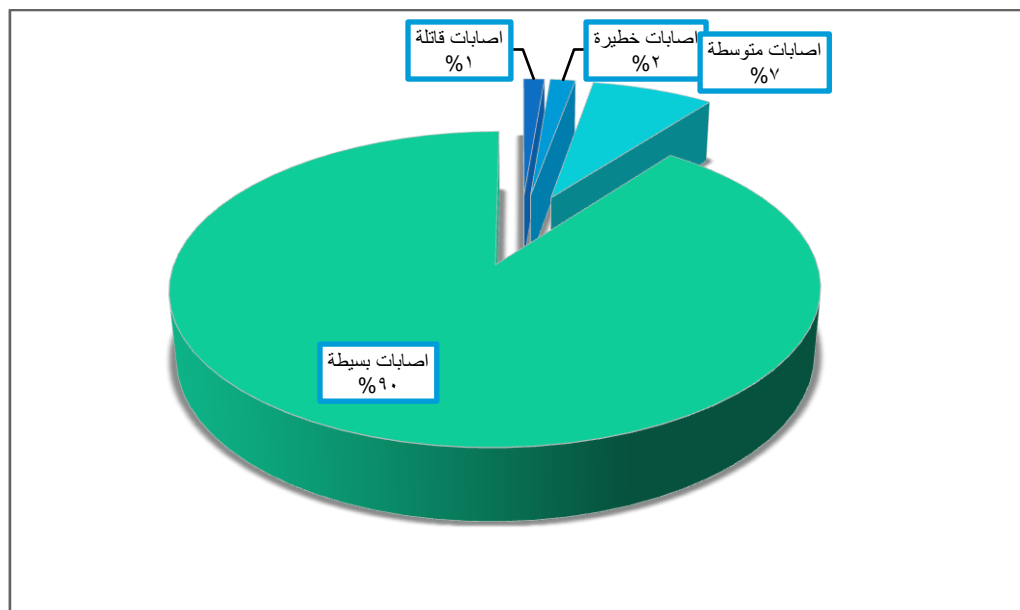
و تشير النتائج بأن نسبة الحوادث قد تراجعت خلال شهري آذار ونيسان بسبب اجراءات الحجر الخاصة بجائحة كورونا حيث سجلت اقل نسبة حوادث خلال شهر نيسان حيث بلغت 5% من اجمالي الحوادث خلال العام 2020، ثم اخذت بالارتفاع خلال شهري ايار وحزيران ومن ثم تراجعت من جديد خلال شهر تموز بسبب اجراءات الحجر .

شكل 44: عدد الحوادث في المحافظات الشمالية حتى نهاية العام 2020 حسب الشهر



اما بخصوص الاصابات الناتجة عن الحوادث فيشير التوزيع النسبي للاصابات بأن 90% منها اصابات بسيطة و 7% منها اصابات متوسطة بينما 2% فقط كانت اصابات خطيرة و 1% اصابات قاتلة.

شكل 45: التوزيع النسبي للحوادث في المحافظات الشمالية خلال العام 2020 حسب نوع الاصابات



الجداول

جدول 1 : مساهمة قطاع النقل في الاقتصاد المحلي الفلسطيني

السنة	قيمة الناتج المحلي الاجمالي (GDP) بالمليون دولار أمريكي	القيمة المضافة لقطاع النقل والتخزين بالمليون دولار أمريكي
2016	15,211.0	274.6
2017	15,426.9	275.6
2018	15,616.2	278.0
2019	15,829.0	270.6
2020	14,015.40	234.30

المصدر : الجهاز المركزي للإحصاء الفلسطيني

جدول 2: عدد المركبات المسجلة في المحافظات الشمالية حتى نهاية العام 2020 حسب سنة الانتاج و مديرية الترخيص

مديرية الترخيص	ما دون 2011	2011	2012	2013	2014	2015	2016	2017	2018	2019	2020	المجموع
أبو ديس	694	112	55	88	170	136	157	82	25	7	4	1530
أريحا	4484	180	215	335	336	245	246	150	88	32	7	6318
الخليل	43038	2311	2445	2820	3776	4103	3480	1836	667	291	98	64865
بيت لحم	22862	1341	1399	1872	2404	2379	2529	1274	435	168	38	36701
جنين	26002	1655	1751	2622	3372	3924	3912	2517	846	474	356	47431
دورا	3859	582	494	707	850	768	811	398	130	62	23	8684
سلفيت	565	176	193	283	381	408	390	134	44	12	3	2589
طوباس	558	179	153	259	275	222	223	127	33	15	1	2045
طولكرم	17423	749	885	1270	1972	2265	2317	1308	422	97	13	28721
غزة**	17											17
قلقيلية	6974	385	445	548	617	466	539	263	78	21	8	10344
نابلس	37595	2408	2283	2752	3779	3628	3554	2140	1264	712	497	60612
مكتب نابلس الجديد				1		1	21	91	29	31	32	206
يطا	107	84	158	211	216	234	226	144	45	20	9	1454
رام الله	60441	5517	5740	6781	10191	10582	11928	8264	2580	1290	694	124008
مكتب بيتونيا	29	31	15	19	16	110	1378	1332	3314	1876	650	8770
غير مبين*	1375											1375
المجموع	226023	15710	16231	20568	28355	29471	31711	20060	10000	5108	2433	405670

المصدر : دائرة المعلومات/قواعد البيانات المحوسبة

*غير مبين: بيانات مركبات قديمة

(**) مركبات قديمة تم تسجيلها في غزة ومن ثم تم تحويلها الى الضفة

جدول 3 : عدد المركبات المسجلة في المحافظات الشمالية حتى نهاية العام 2020 حسب نوع المركبة و مديرية الترخيص

مديرية الترخيص	خصوصي	شاحنات ومركبات تجارية	صالون عمومي	دراجات نارية	باص خصوصي	باص سياحي	باص عمومي	مقطورة ونصف مقطورة	جرارات زراعية	جرارات غير زراعية	مركبات اخرى	المجموع
أبو ديس	1205	192	26	22	42	2	25	14	2			1530
أريحا	4334	746	146	635	26	4	75	96	243	5	8	6318
الخليل	52324	8796	1449	130	280	4	220	345	1286	4	27	64865
بيت لحم	32224	3015	770	190	78	33	116	78	180	3	14	36701
جنين	35467	5872	1108	374	168		189	2746	1474	14	19	47431
دورا	6935	1349	148	12	26		34	109	65	2	4	8684
سلفيت	2283	122	63	50	12		4	42	8		5	2589
طوباس	1630	172	78	10	20		20	26	82	5	2	2045
طولكرم	24354	2354	998	117	134	3	85	318	332	8	18	28721
غزة**	15	2										17
قلقيلية	7738	1706	352	176	47		14	117	182	2	10	10344
نابلس	50498	4831	1988	603	223		153	1618	643	5	50	60612
مكتب نابلس الجديد	194	3	1	6				2				206
يطا	1223	114	44	2	14		1	24	30	2		1454
رام الله	103984	12438	2636	1097	401	2	245	2166	501	14	524	124008
مكتب بيتونيا	7346	505	82	267	10		4	545	9		2	8770
غير مبين*	945	225		16	4		6	23	148		8	1375
المجموع	332699	42442	9889	3707	1485	48	1191	8269	5185	64	691	405670

المصدر: دائرة المعلومات/قواعد البيانات المحوسبة

*غير مبين: بيانات مركبات قديمة

(**) مركبات قديمة تم تسجيلها في غزة ومن ثم تم تحويلها الى الضفة

جدول 4 : عدد المركبات المرخصة في المحافظات الشمالية حتى نهاية العام 2020 حسب سنة الانتاج و مديرية الترخيص

مديرية الترخيص	ما دون 2011	2011	2012	2013	2014	2015	2016	2017	2018	2019	2020	المجموع
أبو ديس	574	96	47	81	155	128	154	73	23	7	4	1342
أريحا	1734	166	189	168	232	158	198	116	66	31	7	3065
الخليل	18045	2094	2164	2558	3495	3828	3292	1783	637	272	98	38266
بيت لحم	10217	1224	1283	1730	2219	2225	2433	1226	408	165	38	23168
جنين	12345	1490	1566	2416	3061	3567	3575	2086	571	266	356	31299
دورا	3078	520	445	649	780	727	762	384	123	56	23	7547
سلفيت	499	165	172	267	359	388	366	129	36	11	3	2395
طوباس	466	161	135	239	263	215	216	116	28	13	1	1853
طولكرم	6896	688	811	1167	1867	2152	2228	1253	367	86	13	17528
غزة**	4											4
قلقيلية	3632	346	398	488	555	422	520	241	62	19	8	6691
نابلس	18005	2232	2106	2543	3559	3440	3329	1891	1023	524	497	39149
مكتب نابلس الجديد				1		1	21	91	29	31	32	206
دائرة ترخيص يطا	77	70	143	201	198	214	206	138	41	20	9	1317
رام الله	37292	4926	5196	6198	9385	9759	10966	7631	2468	1274	693	95788
مكتب بيتونيا	26	25	15	16	15	104	1311	1209	3058	1725	650	8154
غير مبين*	200											200
المجموع	113090	14203	14670	18722	26143	27328	29577	18367	8940	4500	2432	277972

المصدر: دائرة المعلومات/قواعد البيانات المحوسبة

*غير مبين: بيانات مركبات قديمة

(**) مركبات قديمة تم تسجيلها في غزة ومن ثم تم تحويلها الى الضفة

جدول 5: عدد المركبات المرخصة في المحافظات الشمالية حتى نهاية العام 2020 حسب نوع المركبة و مديرية الترخيص

مديرية الترخيص	مركبات خصوصية	شاحنات ومركبات تجارية	صالون عمومي	دراجات نارية	باص خصوصي	باص سياحي	باص عمومي	مقطورة ونصف مقطورة	جرارات زراعية	جرارات غير زراعية	مركبات اخرى	المجموع
أبو ديس	1092	157	26	9	33	2	14	8	1			1342
أريحا	2326	302	127	141	16	3	60	29	55	1	5	3065
الخليل	31403	4759	1311	34	206	3	186	193	154	2	15	38266
بيت لحم	20665	1507	743	54	38	20	59	37	38	2	5	23168
جنين	25036	3541	1065	66	135			1128	159	6	10	31299
دورا	6183	1069	137	6	22			77	18	2	3	7547
سلفيت	2160	111	63	19	10			20	3		5	2395
طوباس	1543	150	77	3	19			7	33	1	2	1853
طولكرم	15169	1046	970	18	110			98	48	6	9	17528
غزة**	4											4
قلقيلية	5129	1034	346	46	41			47	38	1	4	6691
نابلس	33353	2425	1889	196	191			852	93	2	29	39149
مكتب نابلس الجديد	194	3	1	6				2				206
يطا	1138	100	43		7			11	15	2		1317
رام الله	82592	8302	2481	367	289	1		1069	102	2	390	95788
مكتب بيتونيا	7114	482	82	126	10			331	3		2	8154
غير مبين*	115	49		3	4			8	16		5	200
المجموع	235216	25037	9361	1094	1131	29	900	3917	776	27	484	277972

المصدر: دائرة المعلومات/قواعد البيانات المحوسبة

*غير مبين: بيانات مركبات قديمة

(**) مركبات قديمة تم تسجيلها في غزة ومن ثم تم تحويلها الى الضفة

جدول 6 : عدد المركبات المرخصة في المحافظات الشمالية حتى نهاية العام 2020 حسب نوع الوقود و مديرية الترخيص

مديرية الترخيص	بنزين	ديزل	كهرباء	هايبرد_بنزين	غير مبين	المجموع
أبو ديس	603	731			8	1342
أريحا	1505	1530		1	29	3065
الخليل	12871	25194		8	193	38266
بيت لحم	11260	11870		1	37	23168
جنين	12643	17524		4	1128	31299
دورا	2262	5207		1	77	7547
سلفيت	1065	1307		3	20	2395
طوباس	682	1164			7	1853
طولكرم	7751	9676		3	98	17528
غزة**	3	1				4
قلقيلية	2927	3717			47	6691
نابلس	19488	18807	1	1	852	39149
مكتب نابلس الجديد	136	68			2	206
يطا	260	1045		1	11	1317
رام الله	49486	45185	22	26	1069	95788
مكتب بيتونيا	3961	3756	104	2	331	8154
غير مبين*	63	129			8	200
المجموع	126966	146911	127	51	3917	277972

المصدر: دائرة المعلومات/قواعد البيانات المحوسبة

*غير مبين: بيانات مركبات قديمة بالاضافة الى المقطورات والمجرورات

(**) مركبات قديمة تم تسجيلها في غزة ومن ثم تم تحويلها الى الضفة

جدول 7: عدد المركبات المرخصة في المحافظات الشمالية حتى نهاية العام 2020 حسب الملكية و مديرية الترخيص

مديرية الترخيص	organization	person	المجموع
أبو ديس	188	1154	1342
أريحا	289	2776	3065
الخليل	2924	35342	38266
بيت لحم	1426	21742	23168
جنين	2159	29140	31299
دورا	643	6904	7547
سلفيت	145	2250	2395
طوباس	184	1669	1853
طولكرم	1135	16393	17528
غزة**		4	4
قلقيلية	514	6177	6691
نابلس	2566	36583	39149
مكتب نابلس الجديد	11	195	206
يطا	87	1230	1317
رام الله	17035	78753	95788
مكتب بيتونيا	3295	4859	8154
غير مبين*	83	117	200
المجموع	32684	245288	277972

المصدر: دائرة المعلومات/قواعد البيانات المحوسبة

* غير مبين: بيانات مركبات قديمة بالاضافة الى المقطورات والمجرورات

(**) مركبات قديمة تم تسجيلها في غزة ومن ثم تم تحويلها الى الضفة

جدول 8 : عدد المركبات المسجلة لأول مرة في المحافظات الشمالية خلال العام 2020 حسب الملكية و مديرية الترخيص

مديرية الترخيص	organization	person	المجموع
أبو ديس	8	77	85
أريحا	20	120	140
الخليل	188	2104	2292
بيت لحم	87	1191	1278
جنين	328	2546	2874
دورا	57	521	578
سلفيت	14	172	186
طوباس	23	154	177
طولكرم	103	1357	1460
قلقيلية	47	261	308
نابلس	256	2248	2504
مكتب نابلس الجديد	11	195	206
يطا	7	175	182
رام الله	1346	4397	5743
مكتب بيتونيا	763	1360	2123
المجموع	3258	16878	20136

المصدر : دائرة المعلومات/قواعد البيانات المحوسبة

جدول 9: عدد المركبات المسجلة لأول مرة في المحافظات الشمالية خلال العام 2020 حسب نوع الاستيراد و مديرية الترخيص

مديرية الترخيص	استيراد شخصي	وكالة فلسطينية	استيراد مستخدم	تحويل من الجانب الآخر	تحويل شخصي من الجانب الآخر	منتج محلي	المجموع
أبو ديس	1	6	67	8	1	2	85
أريحا		44	79	11	5	1	140
الخليل	8	208	1900	106	38	32	2292
بيت لحم	5	118	1107	28	16	4	1278
جنين	2	71	2282	135	30	354	2874
دورا		44	432	70	21	11	578
سلفيت	3	14	154	7	5	3	186
طوباس		10	143	15	9		177
طولكرم	4	49	1357	26	22	2	1460
قلقيلية	1	18	251	26	9	3	308
نابلس	1	316	1685	58	21	423	2504
مكتب نابلس الجديد	1	64	138	1		2	206
دائرة ترخيص يطا	1	14	148	10	7	2	182
رام الله	21	1403	4069	109	30	111	5743
مكتب بيتونيا	1	1359	650	24	6	83	2123
المجموع	49	3738	14462	634	220	1033	20136

المصدر : دائرة المعلومات/ قواعد البيانات المحوسبة

جدول 10: عدد المركبات المسجلة لأول مرة في المحافظات الشمالية خلال العام 2020 حسب نوع المركبة و مديرية الترخيص

مديرية الترخيص	مركبات خصوصية	شاحنات ومركبات تجارية	صالون عمومي	دراجات نارية	باص خاص	باص سياحي	باص عمومي	مقطورة ونصف مقطورة	تراكتور زراعي	جرارات غير زراعية	مركبات اخرى	المجموع
أبو ديس	69	9	4	1				2				85
أريحا	89	14	3	27	2		1	2	2			140
الخليل	2005	147	65	12	6		11	34	12			2292
بيت لحم	1169	45	40	9	2	3	1	4	4		1	1278
جنين	2245	165	69	14	3		7	358	10		3	2874
دورا	457	81	12	1	1		4	16	5		1	578
سلفيت	156	10	6	7	2			3	1		1	186
طوباس	130	19	13	2			3	1	7		2	177
طولكرم	1308	36	93	5	4		3	5	3	1	2	1460
قلقيلية	224	30	40	5			1	4	4			308
نابلس	1764	97	143	60	2		7	423	7		1	2504
مكتب نابلس الجديد	194	3	1	6				2				206
يطا	159	12	2					2	7			182
رام الله	5031	373	110	25	11	1	9	115	4		64	5743
مكتب بيتونيا	1879	92	5	49	2			92	3		1	2123
المجموع	16879	1133	606	223	35	4	47	1063	69	1	76	20136

المصدر : دائرة المعلومات/ قواعد البيانات المحوسبة

جدول 11: عدد المركبات المسجلة لأول مرة في المحافظات الشمالية خلال العام 2020 حسب سنة الانتاج و مديرية الترخيص

مديرية الترخيص	ما دون 2011	2011	2012	2013	2014	2015	2016	2017	2018	2019	2020	المجموع
أبو ديس		3	1	4			30	36	7		4	85
أريحا	1	4	4	3	3		27	45	21	25	7	140
الخليل	43	29	16	24	17	37	817	952	165	94	98	2292
بيت لحم	7	9	9	5	8	11	408	607	107	69	38	1278
جنين	44	39	24	24	17	22	591	1366	329	62	356	2874
دورا	21	19	18	17	7	9	180	223	41	20	23	578
سلفيت	4	3	1		3	4	59	75	25	9	3	186
طوباس	9	3	4	5	2	1	57	76	10	9	1	177
طولكرم	20	5	6	10	4	4	266	880	219	33	13	1460
قلقيلية	5	5	7	5	4	9	72	144	37	12	8	308
نابلس	22	21	7	10	12	23	519	909	308	174	499	2504
مكتب نابلس الجديد				1		1	21	91	29	31	32	206
يطا	3	3	5	4	2	2	54	75	18	7	9	182
رام الله	35	36	15	25	16	38	969	2397	800	704	708	5743
مكتب بيتونيا	4	6	7	7	4	9	272	344	211	609	650	2123
المجموع	218	185	124	144	99	170	4342	8220	2327	1858	2449	20136

المصدر : دائرة المعلومات/ قواعد البيانات المحوسبة

جدول 12: عدد المركبات المسجلة لأول مرة في المحافظات الشمالية خلال العام 2020 حسب المنتج و مديرية الترخيص

مديرية الترخيص	شركات اخرى	دايمر بنتس	سكودا	سيات	فولكسواجن	كايا	هونداي	المجموع
أبو ديس	19	2	10	1	7	27	19	85
أريحا	58	9	26	3	8	21	15	140
الخليل	386	118	483	76	329	571	329	2292
بيت لحم	181	62	155	91	119	349	321	1278
جنين	718	85	285	387	370	462	567	2874
دورا	131	38	112	19	96	106	76	578
سلفيت	48	8	13	7	18	36	56	186
طوباس	41	14	33	11	32	24	22	177
طولكرم	197	18	366	74	187	344	274	1460
قلقيلية	48	14	46	22	48	53	77	308
نابلس	750	79	335	227	440	360	313	2504
مكتب نابلس الجديد	26	5	36	31	70	17	21	206
يطا	37	4	41	3	24	49	24	182
رام الله	1164	429	546	526	681	1147	1250	5743
مكتب بيتونيا	1134	65	87	58	78	197	504	2123
المجموع	4938	950	2574	1536	2507	3763	3868	20136

المصدر : دائرة المعلومات/ قواعد البيانات المحوسبة

جدول 13: عدد المركبات المسجلة لأول مرة في المحافظات الشمالية خلال العام 2020 حسب نوع الوقود و مديرية الترخيص

مديرية الترخيص	بنزين	ديزل	كهرباء	هايسرد_بنزين	غير مبين	المجموع
أبو ديس	22	61			2	85
أريحا	58	79		1	2	140
الخليل	602	1649		7	34	2292
بيت لحم	458	815		1	4	1278
جنين	1118	1395		3	358	2874
دورا	130	431		1	16	578
سلفيت	68	112		3	3	186
طوباس	44	132			1	177
طولكرم	546	906		3	5	1460
قلقيلية	114	190			4	308
نابلس	1006	1074		1	423	2504
مكتب نابلس الجديد	136	68			2	206
يطا	34	145		1	2	182
رام الله	2448	3155	2	23	115	5743
مكتب بيتونيا	1034	966	29	2	92	2123
المجموع	7818	11178	31	46	1063	20136

المصدر : دائرة المعلومات/ قواعد البيانات المحوسبة

جدول 14: عدد المركبات المرهونة و المسجلة لأول مرة في المحافظات الشمالية خلال العام 2020 حسب سنة الانتاج و مديرية الترخيص

مديرية الترخيص	2008	2010	2011	2012	2013	2014	2015	2016	2017	2018	2019	2020	المجموع
أبو ديس								1	4	2		1	8
أريحا					2			5	7	2	5	5	26
الخليل			1	1	1	1	2	72	113	33	48	34	306
بيت لحم								62	112	28	27	17	246
جنين	1		4	2	1		1	89	232	52	8	7	397
سلفيت			1					9	17	6	4		37
طوباس						1		7	10	3	4		25
طولكرم		1			1	1		36	138	30	10	2	219
قلقيلية				2	1	2		15	24	7	6	4	61
نابلس		1	1		1		4	66	174	77	60	46	430
رام الله			1		3	1	2	252	727	233	199	158	1576
مكتب بيتونيا			1	1				65	101	99	302	246	815
المجموع	1	2	9	6	10	6	9	679	1659	572	673	520	4146

المصدر : دائرة المعلومات/ قواعد البيانات المحوسبة

جدول 15: عدد المركبات المرهونة و المسجلة لأول مرة في المحافظات الشمالية خلال العام 2020 حسب نوع الاستيراد و مديرية الترخيص

مديرية الترخيص	استيراد شخصي	وكالة فلسطينية	استيراد مستخدم	تحويل من الجانب الآخر	تحويل شخصي من الجانب الآخر	منتج محلي	المجموع
أبو ديس		3	5				8
أريحا		10	14	1	1		26
الخليل		98	204	2	2		306
بيت لحم		50	196				246
جنين		16	372	7	2		397
سلفيت		4	32	1			37
طوباس		3	21	1			25
طولكرم	1	12	203	2	1		219
قلقيلية		11	45	5			61
نابلس		134	292	4			430
رام الله		387	1182	7			1576
مكتب بيتونيا		636	172	2		5	815
المجموع	1	1364	2738	32	6	5	4146

المصدر : دائرة المعلومات/ قواعد البيانات المحوسبة

جدول 16: عدد المركبات المرهونة و المسجلة لأول مرة في المحافظات الشمالية خلال العام 2020 حسب نوع المركبة و مديرية الترخيص

مديرية الترخيص	مركبات خصوصية	شاحنات ومركبات تجارية	صالون عمومي	دراجة نارية	باص خصوصي	مقطورة ونصف مقطورة	تراكتور زراعي	مركبة اسعاف	المجموع
أبو ديس	8								8
أريحا	23	3							26
الخليل	274	19	11				2		306
بيت لحم	232	5	6	2			1		246
جنين	372	14	10			1			397
سلفيت	32	1	4						37
طوباس	17	2	5					1	25
طولكرم	196	3	17	1		1		1	219
قلقيلية	49	5	7						61
نابلس	373	15	24	18					430
رام الله	1432	97	39	5	1			2	1576
مكتب بيتونيا	766	31	1	12		5			815
المجموع	3774	195	124	38	1	7	3	4	4146

المصدر : دائرة المعلومات/ قواعد البيانات المحوسبة

جدول 17: عدد الرخص الشخصية الصادرة في المحافظات الشمالية خلال العام 2020 حسب الدرجة والفئة العمرية

الدرجة	18	24-19	34-25	44-35	54-45	64-55	65+	المجموع
ماكينة متحركة	2							2
تراكتور	45	17	13	3	3			81
دراجة نارية	8	30	13	1				52
خصوصي وتجاري لغاية 4 طن	4820	11640	9745	3129	860	203	43	30440
شحن خفيف - تجاري لغاية 15 طن	1815	5317	1691	283	33			9139
قاطرة / سائدة			1	1				2
تاكسي			3	3	2			8
تاكسي وشحن خفيف				1				1
شحن مفتوح				1				1
المجموع	6690	17004	11466	3422	898	203	43	39726

المصدر : دائرة المعلومات/ قواعد البيانات المحوسبة

جدول 18: عدد شركات التاجير و النقل الخاص والسياحي ومكاتب التاكسي وشركات الحافلات في المحافظات الشمالية حتى نهاية العام 2020

المحافظة	شركات تاجير	شركات نقل خاص	شركات نقل سياحي	مكاتب التاكسي**	شركات حافلات	المجموع
جنين	22			63	16	88
طوباس	4			7	4	16
طولكرم	16	1		41	3	66
نابلس	29			54	15	101
قلقيلية	14			18	2	48
سلفيت	5			14	1	31
رام الله	59			84	12	144
أريحا	7		1	5	3	15
القدس*	17	2		18	5	40
بيت لحم	22		4	25	8	52
الخليل	46	1		43	16	105
المجموع	241	4	5	372	85	706

المصدر : قواعد البيانات المحوسبة

(*) البيانات لا تشمل ذلك الجزء من محافظة القدس الذي ضمته اسرائيل عنوة بعيد احتلالها للضفة الغربية عام 1967

(**) تشمل مكاتب التاكسي سفريات خاصة ومكاتب السرفيس

جدول 19: عدد رخص تشغيل النقل العام والسرفيس والسفرات الخاصة في المحافظات الشمالية حتى نهاية العام 2020

المنطقة	سرفيس خارجي	سرفيس داخلي	سفرات خاصة**	نقل عام خارجي	نقل عام داخلي	المجموع
جنين	518	35	475	121	62	1211
طوباس	54	31	82	23	5	195
طولكرم	372	129	358	71	11	941
نابلس	512	695	956	162	46	2371
قلقيلية	139	4	309	14	6	472
سلفيت	89	10	96	17		212
رام الله	1080	232	851	141	51	2355
أريحا	80	8	120	4	70	282
القدس*	45		52	40	11	148
بيت لحم	387	127	383	82	38	1017
الخليل	710	204	863	132	121	2030
المجموع	3986	1475	4545	807	421	11234

المصدر : قواعد البيانات المحوسبة

(*) البيانات لا تشمل ذلك الجزء من محافظة القدس الذي ضمته اسرائيل عنوة بعيد احتلالها للضفة الغربية عام 1967

(**) رخص تشغيل تابعة لمكاتب تاكسي

جدول 20: عدد رخص تشغيل النقل الخاص والسياحي في المحافظات الشمالية حتى نهاية العام 2020

المنطقة	نقل اعضاء النادي فقط	نقل جمعية خيرية	نقل خاص	نقل سياحي	نقل طلاب	نقل عمال المصنع و عمال الشركات	المجموع
جنين	2	6			117	1	126
طوباس	1	1			22	6	30
طولكرم	3	7	25		74	1	110
نابلس	4	11			258	2	275
قلقيلية	2	4			39		45
سلفيت	1	1			22	2	26
رام الله	12	13	2	2	163	8	200
أريحا	2	2		5	14	2	25
القدس*	1	1	61		15	1	79
بيت لحم	6	7		42	41	4	100
الخليل	4	31	13		229	32	309
المجموع	38	84	101	49	994	59	1325

المصدر : قواعد البيانات المحوسبة

(*) البيانات لا تشمل ذلك الجزء من محافظة القدس الذي ضمته اسرائيل عنوة بعيد احتلالها للضفة الغربية عام 1967

جدول 21: عدد الشكاوى المقدمة والشكاوى التي تم معالجتها في المحافظات الشمالية خلال العام 2020 حسب نوع الخدمة

نوع الخدمة	عدد الشكاوى المنظورة	عدد الشكاوى التي تم معالجتها
عدم الالتزام بالتسعيرة	32	30
الفحوصات النظرية والعملية	9	8
اعتداء لفظي	10	8
ضد المركبات العمومية	10	9
تزوير وابتزاز	1	1
مخالفات سير	1	1
دوريات السلامة على الطرق	2	2
ضد المديریات	3	3
ضد المجلس الاعلى للمرور	2	2
ضد سائق مركبات عمومية	20	20
شكاوى ضد مدارس السیاقه	4	4

المصدر : وحدة الشكاوي

جدول 22: عدد مدارس السیاقه والمدربين ومركبات التدريب والمدراء المهنيين في المحافظات الشمالية حتى نهاية العام 2020

المحافظة	عدد مدارس السیاقه	عدد المدربين	عدد المدراء المهنيين	عدد مركبات التدريب
جنين	37	141	37	212
طوباس	11	26	11	63
طولكرم	25	100	25	143
نابلس	48	190	48	292
قلقيلية	13	58	13	66
سلفيت	10	33	10	56
رام الله والبيرة	54	205	53	298
أريحا والأغوار	11	22	11	63
القدس(*)	10	35	10	40
بيت لحم	32	136	32	162
الخليل	61	222	62	348
المجموع	312	1168	312	1743

المصدر : قواعد البيانات المحوسبة

(*) البيانات لا تشمل ذلك الجزء من محافظة القدس الذي ضمته اسرائيل عنوة بعيد احتلالها للضفة الغربية عام 1967

جدول 23: عدد الكراجات ومعارض بيع المركبات ومحلات بيع قطع الغيار المسجلة في المحافظات الشمالية حتى نهاية العام 2020

المحافظة	عدد الكراجات	معارض بيع المركبات	محلات بيع قطع الغيار
جنين	78	110	68
طوباس	20	5	5
طولكرم	41	31	29
نابلس	355	100	148
قلقيلية	112	14	31
سلفيت	9	19	5
رام الله والبيرة	147	176	127
أريحا والأغوار	19	10	3
القدس(*)	--	--	--
بيت لحم	149	63	55
الخليل	127	70	98
المجموع	1057	598	569

المصدر : قواعد البيانات الحاسوبية

(*) البيانات لا تشمل ذلك الجزء من محافظة القدس الذي ضمته اسرائيل عنوة بعيد احتلالها للضفة الغربية عام 1967

جدول 24: عدد مؤسسات الفحص الفني (الديناموميتر) في المحافظات الشمالية حتى نهاية العام 2020

العدد	توزيع مؤسسات الفحص الفني للمركبات في المحافظات
2	جنين
1	طوباس
1	طولكرم
2	نابلس
1	قلقيلية
1	سلفيت
2	رام الله والبيرة
1	أريحا والأغوار
1	القدس(*)
1	بيت لحم
3	الخليل
16	المجموع

المصدر : الادارة العامة للترخيص

(*) البيانات لا تشمل ذلك الجزء من محافظة القدس الذي ضمته اسرائيل عنوة بعيد احتلالها للضفة الغربية عام 1967

جدول 25: إيرادات وزارة النقل والمواصلات من التراخيص في المحافظات الشمالية خلال العام 2020 حسب الشهر ونوع الخدمة

الشهر	رخص مركبات	متفرقات مركبات	لوحات معدنية	معدات ثقيلة	رخص شخصية	فحص نظري	فحص عملي	متفرقات سواقين	مراقب السير على الطرق	مدارس السباحة	هندسة المركبات	الاجمالي
كانون الثاني	18709372	28113	22628	66240	2436714	442200	569670	47122	2078761	7280	629719	25037819
شباط	18788226	23533	26783	66926	2225564	260240	633460	86950	1909725	5680	340108	24367195
آذار	10454399	10870	13085	28376	1203844	125280	242950	8083	1227890	960	83071	13398808
نيسان	456686	2200	200	702	39791	0	0	20	26230	0	0	525829
أيار	16690030	9508	5130	23642	1554299	66480	52810	180	736879	0	34611	19173569
حزيران	31234808	21641	25190	82366	3472440	512400	479520	6920	1809603	2560	107477	37754925
تموز	17299347	8186	15453	44312	1737585	257280	198010	6260	989430	0	27753	20583616
أب	24169538	9465	19233	54807	2939984	683370	489040	5472	2842543	1120	100298	31314870
أيلول	23880506	14938	20145	58250	3140100	684360	641120	5400	2700892	0	73503	31219214
تشرين الأول	20379947	13071	20877	60604	2903241	581360	708160	5452	3106329	1360	53301	27833702
تشرين الثاني	21647195	9202	24943	64722	3015812	480740	786070	11649	4925897	60	69343	31035633
كانون الأول	21681929	11303	19005	38342	2892393	195200	480720	17689	2469422	800	244572	28051375
اجمالي	225391983	162030	212672	589289	27561767	4288910	5281530	201197	24823601	19820	1763756	290296555

المصدر : الادارة العامة للشؤون المالية

جدول 26: إيرادات وزارة النقل والمواصلات من التراخيص في المحافظات الشمالية خلال العام 2020 حسب الشهر ومديرية الترخيص

الشهر	كانون الثاني	شباط	ذار	نيسان	أيار	حزيران	تموز	أب	يلول	تشرين الأول	تشرين الثاني	كانون الأول	الاجمالي
	المبلغ	المبلغ	المبلغ	المبلغ	المبلغ	المبلغ	المبلغ	المبلغ	المبلغ	المبلغ	المبلغ	المبلغ	
نابلس	3916924	3833687	2045097	132522	3695343	5470405	2834019	4797340	4126617	3483339	4476900	3411992	42224185
طولكرم	1689216	1746261	900524	56497	1662964	2339399	1516885	1893686	1886082	1724816	1933363	1962038	19311731
جنين	3016920	2759678	1660020	119317	2468052	3930762	2537131	3731365	3529650	2738641	3578676	3462928	33533140
قلقيلية	914871	866065	548954	63175	987537	1165575	662639	1110745	1021790	1039297	1489860	1269553	11140061
أريحا	542714	505746	340134	78241	1137994	890310	634939	689588	662803	607528	628903	722208	7441108
رام الله	5072752	5138704	2594604	2340	2374106	8245937	3412597	5734881	5744678	6065964	6362569	5471351	56220483
بيت لحم	2060033	2101303	574373	0	1510312	3706867	1879082	2677687	2955482	2289469	2285394	2292583	24332585
الخليل	3483835	3175329	1953096	0	2057830	4242458	2617508	4566454	3964425	3745290	3659301	3395906	36861432
سلفيت	678277	687941	407787	0	960037	1085150	763616	926715	1239489	965248	992391	820776	9527427
دورا	1537266	1499161	986554	0	238652	2302392	1302394	1890270	2150068	1709876	1886634	1696098	17199365
طوباس	587043	627792	386852	73737	765196	929571	617282	780878	771623	701120	791436	840797	7873327
أبو ديس	428382	382456	182004	0	347218	741086	398494	555531	531391	598145	674268	508891	5347866
يطا	518532	538196	338307	0	182537	903624	520868	733582	731123	546541	635838	542779	6191927
بدو	45560	33920	40452	0	18870	130329	7638	96375	33472	61560	75050	40510	583736
بيتونيا	545494	470956	440050	0	766921	1671060	878524	1082800	1008695	701305	688206	750495	9004506
مكتب نابلس	0	0	0	0	0	0	0	46973	861826	855563	876844	819822	3461028
لاكاسا	0	0	0	0	0	0	0	0	0	0	0	42648	42648
الاجمالي	25037819	24367195	13398808	525829	19173569	37754925	20583616	31314870	31219214	27833702	31035633	28051375	290296555

المصدر : الإدارة العامة للشؤون المالية

جدول 27: مزادات المركبات الحكومية القانونية والمركبات المشطوبة المصادرة من الشرطة في المحافظات الشمالية خلال العام 2020

مزادات المركبات الحكومية القانونية 2020		
اجمالي المبلغ بالشيكل	عدد المركبات	عدد المزادات
1,370,925	71	1
مزادات المركبات المشطوبة المصادرة من الشرطة 2020		
اجمالي المبلغ بالشيكل	عدد المركبات	عدد المزادات
5,015,970	7379	4

المصدر : الادارة العامة للنقل الحكومي

جدول 28: عدد شركات الوكالة المسجلة في سجلات وزارة النقل والمواصلات حتى نهاية العام حسب المحافظة 2020

المحافظة	عدد شركات الوكالة
رام الله	19
جنين	—
نابلس	4
الخليل	1
بيت لحم	1
طولكرم	—
سلفيت	1
اريجا	2
قلقيلية	—
القدس	—
المجموع	28

المصدر : الادارة العامة للشؤون الفنية

جدول 29: الوكلاء المعتمدون للشركات المنتجة للسيارات والمعدات الثقيلة في فلسطين 2020

الرقم	الوكيل المعتمد	الشركات المنتجة للسيارات
1	الشركة المتحدة لتجارة السيارات	سيات
		فولكس فاجن
		اودي
		سكودا
		cukurova
2	شركة غرغور التجارية	دايملر بنز
3	وكالة قرش الدولية للسيارات	اوبل
		جنرال موتورز
4	شركة اوتوزون	بيجو
		دراجات بيجو
5	الشركة العربية لتجارة المركبات	كيا
		سانغ يانغ
6	شركة جروب بلس	ستروين
7	الشركة الفلسطينية للسيارات	كرايزلر
		دوج
		رام
		جيب
		هونداي
		فيات
8	الشركة الفلسطينية للمحركات	ميتسوبيشي
		BMW
9	شركة الثريا للسيارات	رينو شاحنات
10	شركة الامضاء للسيارات	رينو
		داشيا
11	شركة تمينا للاستثمار	نيسان
12	شركة الرامي موتورز	فورد
		مازدا
13	مجموعة السلام الاستثمارية	نيو هولند
14	شركة جمال عمر المصري	لبيهير
15	I . M . I	هيدروماك
16	شركة الشرق الأدنى للمعدات	كوماتسو
		هام أجي
17	شركة الاصباح للمعدات الثقيلة	فولفو
18	شركة الجرارات للمعدات	كاترلر
19	شركة البرج للمعدات	ايفيكو

case		
ISUZU باصات		
SYM للدراجات النارية	شركة الجوهرى للاستيراد والتصدير	20
جاكوار	ريتز موتور زال تي دي	21
لاندروفر		
تي جيبى للدراجات النارية	اوتو ديبوت	22
كي ار موتورز		
بياجو للدراجات النارية	الفلستينية للدراجات	23
Okt trailer	باو الصناعيه	24
جرارات ارغو		
بوماج		
MAN		
دز هو جيد (مركبات تشغيليه)	قرش موتور مول	25
اسوزو موتورز	كيما لتجاره المركبات	26
تراكتورات توماسان	م . ص	27
ياماها دراجات	ار جيه للدراجات الناريه	28

المصدر : الادارة العامة للشؤون الفنية

جدول 30: حوادث السير خلال العام 2020 حسب الشهر والمحافظة

المحافظة	كانون ثاني	شباط	آذار	نيسان	أيار	حزيران	تموز	آب	أيلول	تشرين أول	تشرين ثاني	كانون أول	المجموع
جنين	100	137	87	68	123	156	120	146	137	157	131	111	1473
طوباس والاغوار الشمالية	25	22	18	12	28	32	19	33	25	19	28	19	280
طولكرم	55	53	52	33	37	45	48	73	58	59	58	48	619
نابلس	170	235	189	153	188	194	186	211	242	283	217	148	2416
قلقيلية	19	28	20	12	17	26	16	23	28	31	16	20	256
سلفيت	36	30	30	11	30	25	36	51	35	50	35	39	408
رام الله والبيرة	252	252	198	101	189	232	151	231	217	231	217	221	2492
أريحا والأغوار	32	37	20	16	24	46	33	31	41	56	36	32	404
القدس*	43	55	32	18	42	49	48	42	41	52	40	44	506
بيت لحم	73	75	25	37	43	63	45	63	67	70	57	52	670
الخليل	112	79	70	64	141	119	102	157	159	190	133	127	1453
المجموع	917	1003	741	525	862	987	804	1061	1050	1198	968	861	10977

المصدر : الجهاز المركزي للإحصاء الفلسطيني

(*) البيانات لا تشمل ذلك الجزء من محافظة القدس الذي ضمته اسرائيل عنوة بعيد احتلالها للضفة الغربية عام 1967

جدول 31: الاصابات الناتجة عن الحوادث خلال العام 2020 حسب نوع الاصابة

المحافظة	اصابات بسيطة	اصابات متوسطة	اصابات خطيرة	اصابات قاتلة	المجموع
جنين	1031	35	9	14	1089
طوباس والأغوار الشمالية	189	14	5	5	213
طولكرم	596	79	14	5	694
نابلس	1914	121	22	20	2077
قلقيلية	185	32	6	4	227
سلفيت	291	31	5	3	330
رام الله والبيرة	1329	87	11	11	1438
أريحا والأغوار	261	26	3	4	294
القدس*	274	44	1	5	324
بيت لحم	566	16	8	4	594
الخليل	1106	159	49	35	1349
المجموع	7,742	644	133	110	8,629