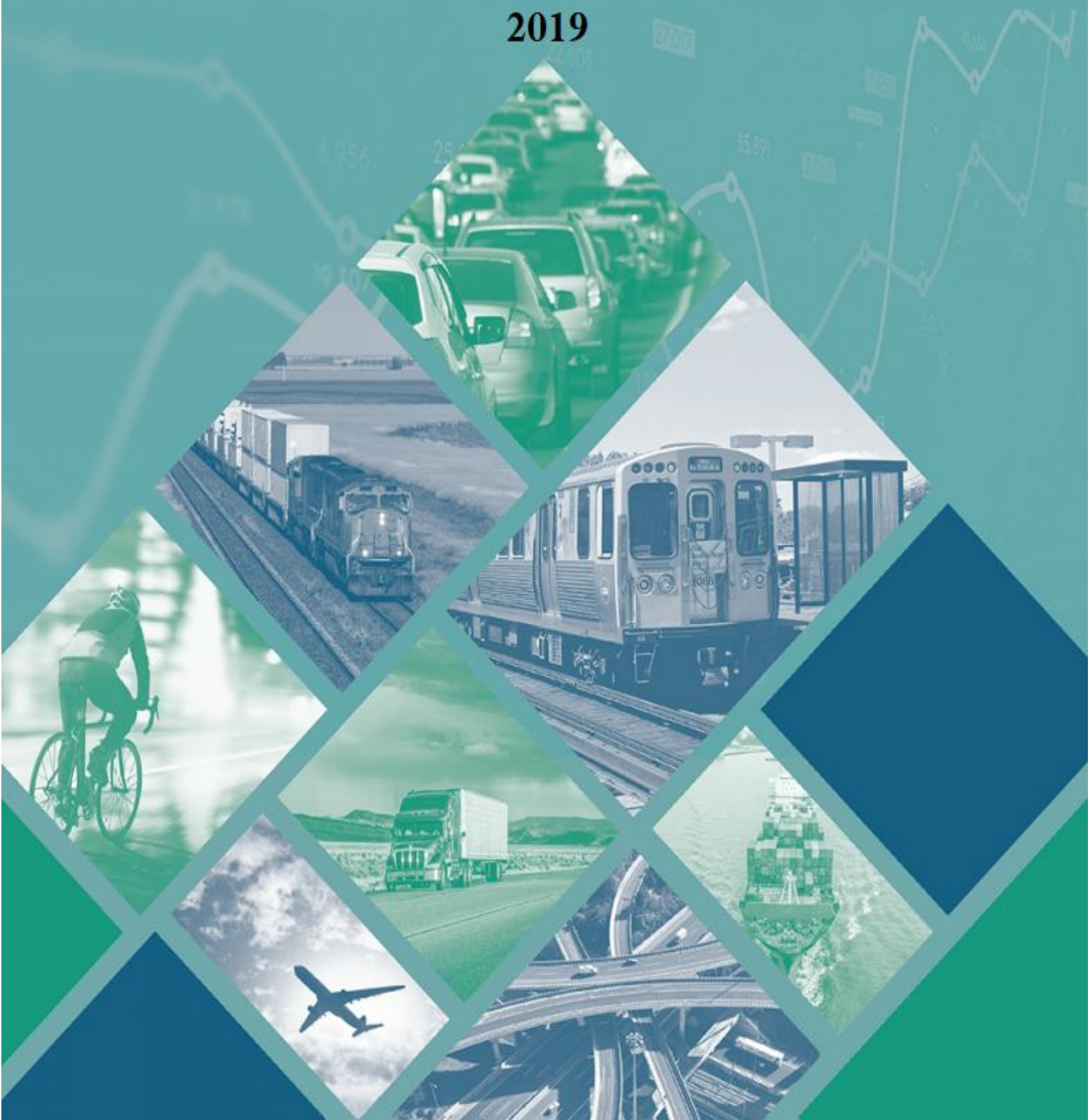




دولة فلسطين
وزارة النقل والمواصلات

التقرير الإحصائي السنوي Annual Statistical Report 2019





دولة فلسطين
وزارة النقل والمواصلات

التقرير الإحصائي السنوي

Annual Statistical Report

2019

تموز / 2020



دولة فلسطين
وزارة النقل والمواصلات

حزيران ، 2020 ©

جميع الحقوق محفوظة.

في حالة الاقتباس، يرجى الإشارة الى هذا التقرير كالتالي:

وزارة النقل والمواصلات، 2020. التقرير التقرير الإحصائي السنوي 2019. رام الله – فلسطين.

جميع المراسلات توجه الى:

وزارة النقل والمواصلات.

ص.ب، 399 . رام الله – فلسطين.

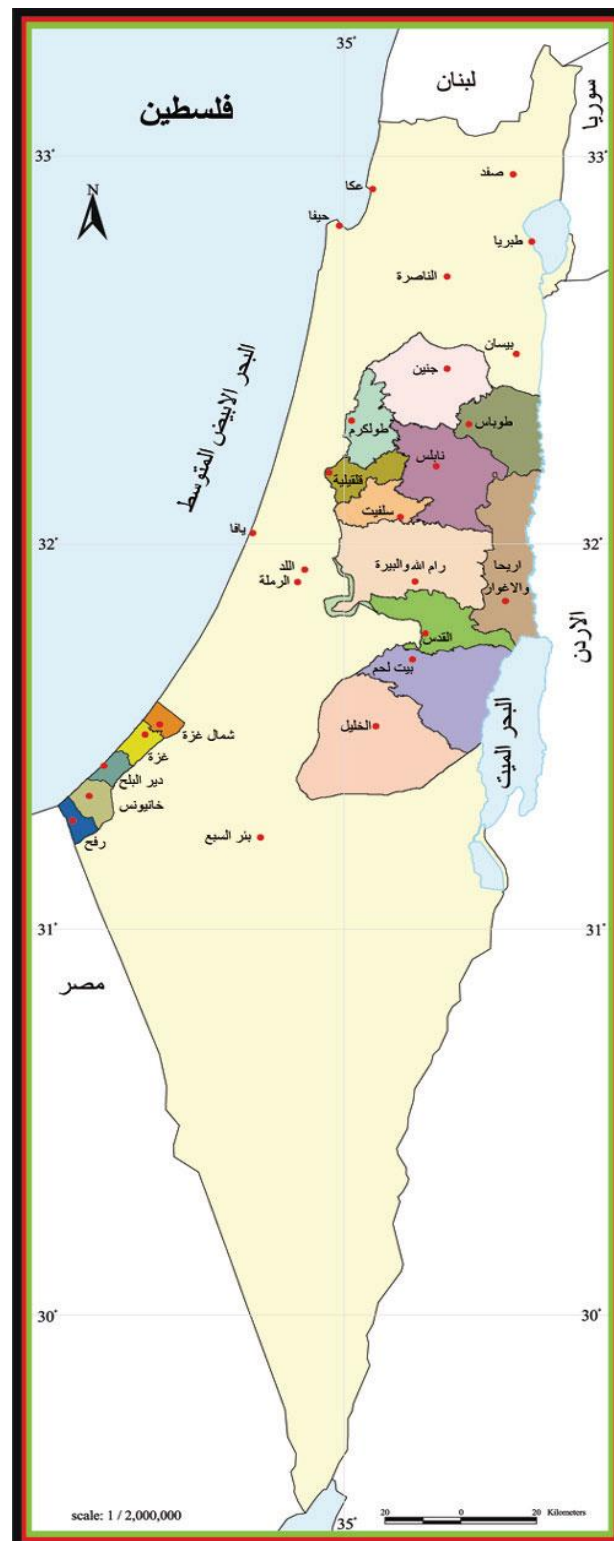
هاتف: 2 2951291/2/3 (972/970)

فاكس : 2 2951318 (972/970)

الموقع الالكتروني : www.mot.gov.ps

البريد الالكتروني : diwan@mot.gov.ps

خارطة فلسطين



شكر وتقدير

نشكر كل من ساهم في انجاح هذا التقرير واخرجه بصورته النهائية، ونخص بالذكر:

- | | |
|---|-----------------|
| وحدة الشكاوى | - ايال البرغوثي |
| الادارة العامة للحاسوب وتكنولوجيا المعلومات | - مهران قوزح |
| الادارة العامة للشؤون المالية | - معن شحادة |
| الادارة العامة للنقل الحكومي | - محمد ابو عليا |
| الشؤون الفنية | - ليلى نزال |
| الادارة العامة لمراقب المرور | - ماجد ضراغمة |
| بيانات المخالفات والحوادث | - شرطة المرور |

فريق العمل

اعداد التقرير وتحليله واستخراج بيانات المركبات والمعدات الهندسية والرخص الشخصية :

أ.رنا ابو قرع مدير دائرة المعلومات

المراجعة النهائية :

أ. غادة الوحدي مدير عام التخطيط والدراسات

أ. محمد طبيله نائب مدير عام التخطيط والدراسات

الاسناد الزمني

الإسناد الزمني والمستوى الجغرافي:

➤ تم استخراج البيانات الخاصة بالمركبات المرخصة والمسجلة ورخص القيادة الشخصية بتاريخ 08/01/2020

المستوى الجغرافي :

المحافظات الشمالية- المحافظات الشمالية.

نتيجة للأوضاع السياسية الحالية فقد اعتمدنا المحافظات الشمالية أساسا للبيانات الإحصائية.

قائمة المحتويات

الموضوع

قائمة الجداول

قائمة الاشكال

المقدمة

14	الفصل الاول : المصطلحات والتعاريف
15	الفصل الثاني : النتائج الرئيسية
15	1.2 مساهمة قطاع النقل في الاقتصاد الفلسطيني
16	2.2 المركبات
16	1.2.2 المركبات المسجلة في المحافظات الشمالية حتى نهاية العام 2019
18	2.2.2 المركبات المرخصة في المحافظات الشمالية حتى نهاية العام 2019
20	3.2.2 المركبات المسجلة لأول مرة في المحافظات الشمالية خلال العام 2019
23	4.2.2 المركبات المرهونة و المسجلة لأول مرة في المحافظات الشمالية خلال العام 2019
25	3.2 الرخص الشخصية
25	1.3.2 الرخص الشخصية الصادرة لأول مرة في المحافظات الشمالية خلال العام 2019
26	4.2 الادارة العامة للنقل على الطرق
26	1.4.2 شركات التاجير في المحافظات الشمالية حتى نهاية العام 2019
26	2.4.2 شركات النقل في المحافظات الشمالية حتى نهاية العام 2019
27	3.4.2 رخص التشغيل في المحافظات الشمالية حتى نهاية العام 2019
29	5.2 الشكاوى
30	6.2 مهن المواصلات
30	1.6.2 مدارس السباق ومركبات التدريب والمدربين والمدراء المهنيين حتى نهاية العام 2019
31	2.6.2 الكراجات ومحلات قطع الغيار ومعارض بيع المركبات حتى نهاية العام 2019
33	3.6.2 مراكز الفحص الفني في المحافظات الشمالية حتى نهاية العام 2019

33	7.2 الإيرادات
35	8.2 المزايدات
36	9.2 الوكلاء المعتمدون
36	10.2 الامان على الطرق
36	1.10.2 الحوادث
38	2.10.2 المخالفات
	الجداول

قائمة الجداول

الرقم	عنوان الجدول	الصفحة
جدول (1)	مساهمة قطاع النقل في الاقتصاد المحلي الفلسطيني	39
جدول (2)	عدد المركبات المسجلة في المحافظات الشمالية حتى نهاية العام 2019 حسب سنة التسجيل	39
جدول (3)	عدد المركبات المسجلة في المحافظات الشمالية حتى نهاية العام 2019 حسب سنة الانتاج و مديرية الترخيص	40
جدول (4)	عدد المركبات المسجلة في المحافظات الشمالية حتى نهاية العام 2019 حسب نوع المركبة و مديرية الترخيص	41
جدول (5)	عدد المركبات المرخصة في المحافظات الشمالية حتى نهاية العام 2019 حسب سنة الانتاج و مديرية الترخيص	42
جدول (6)	عدد المركبات المرخصة في المحافظات الشمالية حتى نهاية العام 2019 حسب نوع المركبة و مديرية الترخيص	43
جدول (7)	عدد المركبات المرخصة في المحافظات الشمالية حتى نهاية العام 2019 حسب نوع الوقود و مديرية الترخيص	44
جدول (8)	عدد المركبات المرخصة في المحافظات الشمالية حتى نهاية العام 2019 حسب الملكية و مديرية الترخيص	44
جدول (9)	عدد المركبات المسجلة لأول مرة في المحافظات الشمالية خلال العام 2019 حسب الملكية و مديرية الترخيص	45
جدول (10)	عدد المركبات المسجلة لأول مرة في المحافظات الشمالية خلال العام 2019 حسب نوع الاستيراد و مديرية الترخيص	45
جدول (11)	عدد المركبات المسجلة لأول مرة في المحافظات الشمالية خلال العام 2019 حسب نوع المركبة و مديرية الترخيص	46
جدول (12)	عدد المركبات المسجلة لأول مرة في المحافظات الشمالية خلال العام 2019 حسب سنة الانتاج و مديرية الترخيص	46
جدول (13)	عدد المركبات المسجلة لأول مرة في المحافظات الشمالية خلال العام 2019 حسب المنتج و مديرية الترخيص	47
جدول (14)	عدد المركبات المسجلة لأول مرة في المحافظات الشمالية خلال العام 2019 حسب نوع الوقود و مديرية الترخيص	47
جدول (15)	عدد المركبات المرهونة و المسجلة لأول مرة في المحافظات الشمالية خلال العام 2019 حسب سنة الانتاج و مديرية الترخيص	48
جدول (16)	عدد المركبات المرهونة و المسجلة لأول مرة في المحافظات الشمالية خلال العام 2019 حسب نوع الاستيراد و مديرية الترخيص	48
جدول (17)	عدد المركبات المرهونة و المسجلة لأول مرة في المحافظات الشمالية خلال العام 2019 حسب نوع المركبة و مديرية الترخيص	49
جدول (18)	عدد الرخص الشخصية الصادرة في المحافظات الشمالية خلال العام 2019 حسب الدرجة والفئة العمرية	49
جدول (19)	عدد شركات التأجير و النقل الخاص والسياحي ومكاتب التاكسي وشركات الحافلات في المحافظات الشمالية حتى نهاية العام 2019	50
جدول (20)	عدد رخص تشغيل النقل العام والسفرات الخاصة في المحافظات الشمالية حتى نهاية العام 2019	50
جدول (21)	عدد رخص تشغيل النقل الخاص والسياحي في المحافظات الشمالية حتى نهاية العام 2019	51
جدول (22)	عدد الشكاوى المقدمة والشكاوى التي تم معالجتها في المحافظات الشمالية خلال العام 2019 حسب نوع الخدمة	51
جدول (23)	عدد مدارس السباق والمدرسين ومركبات التدريب والمدراء المهنيين في المحافظات الشمالية حتى نهاية العام 2019	52
جدول (24)	عدد الكراجات ومعارض بيع المركبات ومحلات بيع قطع الغيار المسجلة في المحافظات الشمالية حتى نهاية العام 2019	52
جدول (25)	عدد مؤسسات الفحص الفني في المحافظات الشمالية حتى نهاية العام 2019	53
جدول (26)	ايرادات وزارة النقل والمواصلات من التراخيص في المحافظات الشمالية خلال العام 2019 حسب الشهر ونوع الخدمة	54
جدول (27)	ايرادات وزارة النقل والمواصلات من التراخيص في المحافظات الشمالية خلال العام 2019 حسب الشهر ومديرية الترخيص	55

56	مزايدات المركبات الحكومية القانونية والمركبات المشطوبة المصادرة من الشرطة في المحافظات الشمالية خلال العام 2019	جدول(28)
56	عدد شركات الوكالة المسجلة في سجلات وزارة النقل والمواصلات حتى نهاية العام حسب المحافظة 2019	جدول(29)
57	الوكلاء المعتمدون للشركات المنتجة للسيارات والمعدات الثقيلة في فلسطين 2019	جدول(30)
58	الحوادث وفعاليات ادارة المرور خلال العام 2019	جدول(31)

قائمة الاشكال

الرقم	عنوان الشكل	الصفحة
شكل (1)	نسبة مساهمة قطاع النقل والتخزين في الناتج المحلي الإجمالي للأعوام (2016-2019)	15
شكل (2)	التوزيع النسبي للمركبات المسجلة في المحافظات الشمالية حتى نهاية العام 2019 حسب سنة التسجيل	16
شكل (3)	التوزيع النسبي للمركبات المسجلة في المحافظات الشمالية حتى نهاية العام 2019 حسب مديرية الترخيص	16
شكل (4)	التوزيع النسبي للمركبات المسجلة في المحافظات الشمالية حتى نهاية العام 2019 حسب سنة الانتاج	17
شكل (5)	التوزيع النسبي للمركبات المسجلة في المحافظات الشمالية حتى نهاية العام 2019 حسب نوع المركبة	17
شكل (6)	التوزيع النسبي للمركبات المرخصة في المحافظات الشمالية حتى نهاية العام 2019 حسب سنة الانتاج	18
شكل (7)	التوزيع النسبي للمركبات المرخصة في المحافظات الشمالية حتى نهاية العام 2019 حسب نوع المركبة	18
شكل (8)	التوزيع النسبي للمركبات المرخصة في المحافظات الشمالية حتى نهاية العام 2019 حسب نوع الوقود	19
شكل (9)	التوزيع النسبي للمركبات المرخصة في المحافظات الشمالية حتى نهاية العام 2019 حسب نوع الملكية	19
شكل (10)	التوزيع النسبي للمركبات المسجلة لأول مرة في المحافظات الشمالية خلال العام 2019 حسب نوع الملكية	20
شكل (11)	التوزيع النسبي للمركبات المسجلة لأول مرة في المحافظات الشمالية خلال العام 2019 حسب مديرية الترخيص	20
شكل (12)	التوزيع النسبي للمركبات المسجلة لأول مرة في المحافظات الشمالية خلال العام 2019 حسب نوع الاستيراد	21
شكل (13)	التوزيع النسبي للمركبات المسجلة لأول مرة في المحافظات الشمالية خلال العام 2019 حسب نوع المركبة	21
شكل (14)	التوزيع النسبي للمركبات المسجلة لأول مرة في المحافظات الشمالية خلال العام 2019 حسب سنة الانتاج	22
شكل (15)	التوزيع النسبي للمركبات المسجلة لأول مرة في المحافظات الشمالية خلال العام 2019 حسب المنتج	22
شكل (16)	التوزيع النسبي للمركبات المسجلة لأول مرة في المحافظات الشمالية خلال العام 2019 حسب نوع الوقود	23
شكل (17)	التوزيع النسبي للمركبات المرهونة والمسجلة لأول مرة في المحافظات الشمالية خلال العام 2019 حسب سنة الانتاج	23
شكل (18)	التوزيع النسبي للمركبات المرهونة والمسجلة لأول مرة في المحافظات الشمالية خلال العام 2019 حسب نوع الاستيراد	24
شكل (19)	التوزيع النسبي للمركبات المرهونة والمسجلة لأول مرة في المحافظات الشمالية خلال العام 2019 حسب نوع المركبة	24
شكل (20)	التوزيع النسبي للرخص الشخصية الصادرة لأول مرة في المحافظات الشمالية عام 2019 حسب الدرجة	25
شكل (21)	التوزيع النسبي للرخص الشخصية الصادرة لأول مرة في المحافظات الشمالية عام 2019 حسب الفئات العمرية	25
شكل (22)	التوزيع النسبي لشركات التأجير في المحافظات الشمالية حتى نهاية العام 2019	26
شكل (23)	التوزيع النسبي لمكاتب التاكسي في المحافظات الشمالية حتى نهاية العام 2019	26
شكل (24)	التوزيع النسبي لشركات الحافلات العمومية في المحافظات الشمالية حتى نهاية العام 2019	27
شكل (25)	التوزيع النسبي لرخص تشغيل النقل الخاص والسياحي في المحافظات الشمالية حتى نهاية العام 2019	27
شكل (26)	التوزيع النسبي لرخص تشغيل السفريات الخاصة حتى نهاية عام 2019	28
شكل (27)	التوزيع النسبي لرخص تشغيل النقل العام حتى نهاية عام 2019	28
شكل (28)	التوزيع النسبي لرخص تشغيل السرفيس الداخلي والخارجي في المحافظات الشمالية حتى نهاية عام 2019	29

29	عدد الشكاوى المنظورة وعدد الشكاوى التي تم معالجتها خلال العام 2019	شكل (29)
30	التوزيع النسبي لمدارس السياقة المسجلة في المحافظات الشمالية حتى نهاية العام 2019	شكل (30)
30	التوزيع النسبي لمدربي السياقة في المحافظات الشمالية حتى نهاية العام 2019	شكل (31)
31	التوزيع النسبي للمدراء المهنيين في المحافظات الشمالية حتى نهاية العام 2019	شكل (32)
31	التوزيع النسبي للكراجات في المحافظات الشمالية حتى نهاية العام 2019	شكل (33)
32	التوزيع النسبي لمعارض بيع المركبات المسجلة في المحافظات الشمالية حتى نهاية العام 2019	شكل (34)
32	التوزيع النسبي لمحلات بيع قطع الغيار المسجلة في المحافظات الشمالية حتى نهاية العام 2019	شكل (35)
33	عدد مراكز الفحص الفني في المحافظات الشمالية حتى نهاية العام 2019	شكل (36)
33	التوزيع النسبي للإيرادات خلال العام 2019 حسب نوع الخدمة	شكل (37)
34	التوزيع النسبي للإيرادات خلال العام 2019 حسب الشهر	شكل (38)
34	التوزيع النسبي للإيرادات خلال العام 2019 حسب مديرية الترخيص	شكل (39)
35	التوزيع النسبي للمركبات الحكومية والمركبات المشطوبة المباعة في المزادات في المحافظات الشمالية خلال العام 2019	شكل (40)
35	التوزيع النسبي لإيرادات المركبات الحكومية والمركبات المشطوبة المباعة في المحافظات الشمالية خلال العام 2019	شكل (41)
36	عدد شركات الوكالة للمركبات المسجلين في سجلات وزارة النقل والمواصلات حتى نهاية العام 2019 حسب المحافظة	شكل (42)
36	التوزيع النسبي للحوادث في المحافظات الشمالية خلال العام 2019 حسب المحافظة	شكل (43)
37	عدد الحوادث في المحافظات الشمالية حتى نهاية العام 2019 حسب السنة	شكل (44)
37	التوزيع النسبي للحوادث في المحافظات الشمالية خلال العام 2019 حسب نوع الإصابات	شكل (45)
38	التوزيع النسبي للمخالفات المرورية في المحافظات الشمالية خلال العام 2019 حسب المحافظة	شكل (46)

المقدمة

يعتبر قطاع النقل من القطاعات الهامة والحيوية التي تساهم بصورة فعالة في الناتج المحلي الاجمالي حيث يسهم في توفير فرص عمل لشريحة واسعة من ابناء الشعب الفلسطيني كما انه واحد من اهم قطاعات البنية التحتية ويمثل حلقة الوصل داخل المجتمع الواحد والمجتمعات الأخرى.

وللنهوض بهذا القطاع يتم نشر اهم المؤشرات الخاصة بقطاع النقل في تقارير احصائية سنوية من أجل بناء قاعدة بيانات شاملة لصياغة سلسلة زمنية حول هذه المؤشرات التي تظهر التغيرات على هذا القطاع ومرافق ه لبناء نظام مراقبة وتقييم أداء لتحديد ما يلزم لتطوير وتنمية قطاع النقل ليلبي كافة متطلبات التنمية المنشودة.

يسر وزارة النقل والمواصلات ان تقدم السلسلة التاسعة من التقرير الاحصائي للعام 2019 والذي يهدف الى توفير البيانات والمعلومات والمؤشرات اللازمة في وضع الخطط متوسطة وطويلة المدى ورسم السياسات التي تساهم في تطوير وتنظيم قطاع النقل والمواصلات حيث اتاحت هذه التقارير لكافة الجهات المعنية بهذا القطاع.

وجاء هذا التقرير ليقدم أهم الإحصائيات المتوفرة في السجلات الادارية لوزارة النقل والمواصلات الخاصة بأنشطة قطاع النقل والمواصلات:

1. وسائل النقل من جميع المركبات الحكومية، الخاصة، العامة، التجارية والسياحية.
2. الاحصاءات الخاصة بالرخص الشخصية الصادرة.
3. الاحصاءات المتعلقة بالنقل على الطرق وما يتعلق بشركات النقل المختلفة ورخص التشغيل بأنواعها.
4. الاحصاءات المتعلقة بالشكاوى المقدمة للوزارة وما تم معالجته منها.
5. الأحصائيات المتعلقة بمهن المواصلات والتي ترخص من قبل الوزارة مثل مدارس تعليم قيادة المركبات، الكراجات، معارض بيع المركبات ومحلات بيع قطع غيار المركبات ،،، الخ.
6. المؤشرات التي تعكس اداء الوزارة وسياساتها خلال العام 2019 من خلال ايراداتها من التراخيص في المحافظات الشمالية منها ترخيص المركبات والسواقين ومدارس السياقة والنقل على الطرق ،،، الخ.
7. مزادات المركبات الحكومية القانونية ومزادات المركبات غير القانونية المصادره من قبل الشرطه والتي يتم بيعها في المزاد العلني كخردة حديد.
8. الوكلاء المعتمدون للشركات المنتجة للسيارات والمعدات الثقيلة في فلسطين.
9. الأحصائيات الخاصة بالأمان والسلامة المرورية على الطرق كالحوادث والوفيات والأصابات الناتجة عن هذه الحوادث.
10. المخالفات المرورية المحررة من قبل شرطة المرور بحق المخالفون لقانون المرور والانظمة التبعة له.

الفصل الاول

المصطلحات والتعاريف

المركبة الملغاة: هي المركبة التي طلب مالكيها بكتاب خطي الغاء تسجيلها من سجلات سلطة الترخيص حيث انها لم تعد صالحة للسير على الطريق او نسبة الضرر في المركبة يزيد عن 75% من قيمتها وأنها غير قابلة للتصليح، او التي تم وضع قيد عليها في سجل المركبة لدى وزارة النقل والمواصلات بعدم اهليتها للسير على الطريق.

المركبة المرخصة: هي كل مركبة مسجلة في سلطة الترخيص ورخصتها سارية المفعول.

المركبة المنتهية الترخيص: كل مركبة مر على إنتهاء سريان ترخيصها يوم فأكثر .

حافلة خصوصية: كل حافلة ليست عمومية وتستعمل في نقل الاشخاص مقابل مبلغ مقطوع او بدون أجر مثل رياض الاطفال، المدارس الخاصة، الجمعيات الخيرية، النوادي الرياضية.....

حافلة عمومية: مركبة عمومية من نوع حافلة مخصصة لنقل ركاب بأجر .

الحافلة السياحية: كل حافلة ليست عمومية وتستعمل في نقل الافواج السياحية أو الرحلات مقابل مبلغ مقطوع.

المركبة العمومية: المركبة المستعملة او المعدة للاستعمال في نقل الركاب.

المركبات الخصوصية: المركبة المعدة للاستعمال الشخصي تشمل صالون خصوصي ، صالون خصوصي ستیشن، جيب، مركبة خصوصية مزدوجة الاستعمال.

الجرارات: مركبة الية معدة حسب تصميمها للجر وتنفيذ أي أعمال أخرى ، تشمل تراكتور زراعي وتراكتور صناعي.

المركبات التجارية: المركبة المعدة للاستعمال في نقل البضائع لقاء اجرة او لنقلها فيما يتعلق بأعمال صاحب المركبة التجارية ، تشمل مركبة تجارية غير موحدة مغلقة ، مركبة تجارية غير موحدة مغلقة مزدوجة ، مركبة تجارية غير موحدة مفتوحة، مركبة تجارية غير موحدة مفتوحة - كابينية مزدوجة ، مركبة تجارية موحدة، مركبة تجارية موحدة ذات سطح مرتفع.

الشاحنة: مركبة تجارية ذات وزن اجمالي أكثر من 4.5 طن.

المقطورة: مركبة بدون محرك صممت وصنعت لكي تقطرها او تجرها مركبة الية.

أخرى: تشمل تراكتورون ، مركبة عمل ضغط هواء ، عيادة، مختبر طبي ، مركبة أطفاء وانقاذ ، مركبة أسعاف ، مركبة اسعاف خاصة، مركبة اطفاء، مركبة تخلص وجر ، مركبة صحية، مركبة قذح عام، مركبة لنقل الموتى ، مركبة مختبر ، معدات طبية، مكتبة متنقلة ومركبة عسكرية.

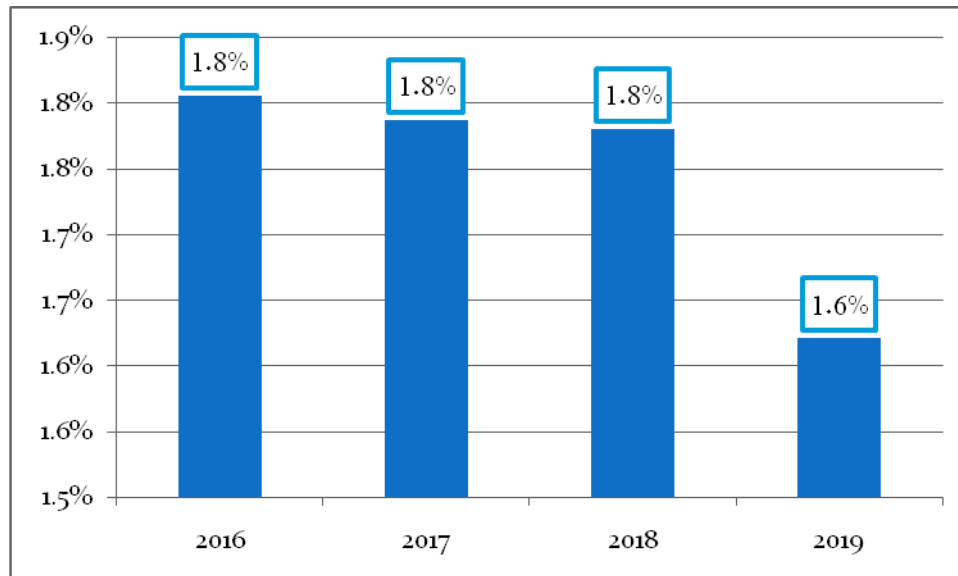
الفصل الثاني

النتائج الرئيسية

1.2 مساهمة قطاع النقل في الاقتصاد الفلسطيني

بلغت قيمة مساهمة قطاع النقل في الناتج المحلي الإجمالي (بالأسعار الثابتة) خلال العام 2019 (15,764.4) مليون دولار حسب تقديرات الجهاز المركزي للإحصاء الفلسطيني بنسبة 1.6% من قيمة ال (GDP) الناتج القومي الإجمالي بالأسعار الثابتة بالمقارنة مع 1.8% خلال العام 2016 أي بنسبة انخفاض 0.2% موضحة في الشكل البياني الآتي:

شكل 1: نسبة مساهمة قطاع النقل والتخزين في الناتج المحلي الإجمالي للأعوام (2016-2019)



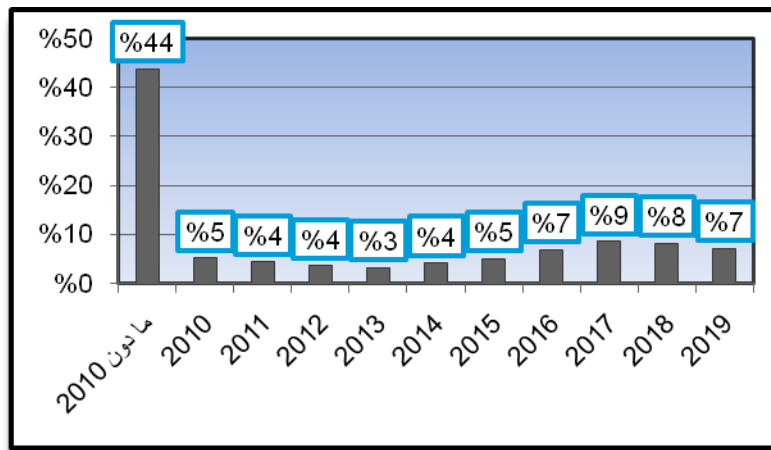
2.2 المركبات

1.2.2 المركبات المسجلة في المحافظات الشمالية حتى نهاية العام 2019

لوحظت ارتفاعات متتالية في تسجيل المركبات منذ العام 2014 وحتى العام 2017، ثم أخذت نسبة تسجيل المركبات بالتراجع حيث قلت النسبة 1% بين العام 2017 والعام 2018، ومن ثم قلت 1% أخرى في العام 2019 عن العام 2018.

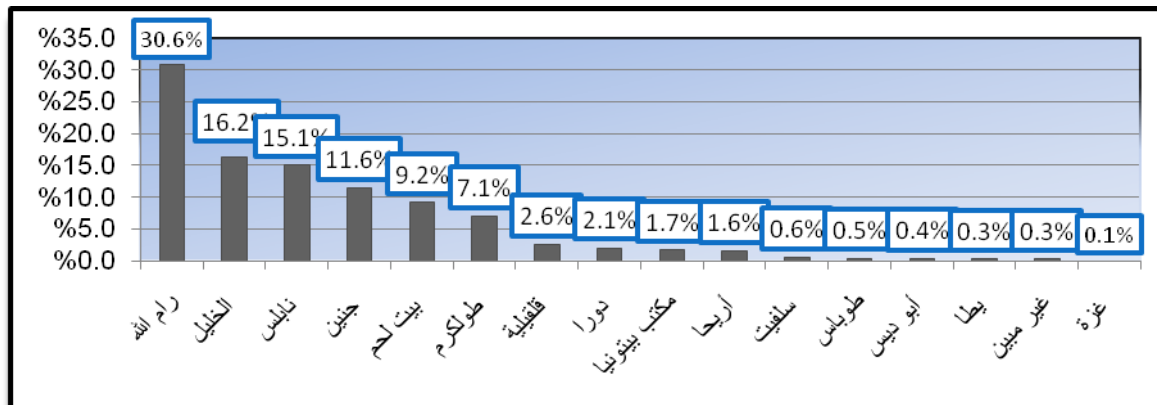
يوضح التوزيع النسبي للمركبات المسجلة (مرخصة وغير مرخصة) في المحافظات الشمالية حتى نهاية العام 2019 ان 44% من المركبات قد سجلت قبل العام 2010، وقد شكلت المركبات التي سجلت خلال العام 2017 ما نسبته 9% من اجمالي المركبات المسجلة وهي أعلى نسبة تسجيل خلال الأعوام السابقة، أما بخصوص العام 2019 فقد سجلت خلاله 7% من مجموع المركبات المسجلة كما هو موضح في الشكل الآتي:

شكل 2: التوزيع النسبي للمركبات المسجلة في المحافظات الشمالية حتى نهاية العام 2019 حسب سنة التسجيل



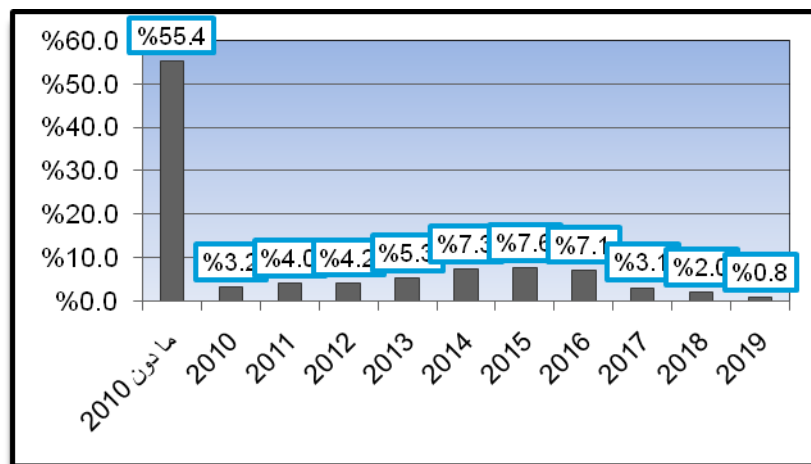
أما بخصوص المركبات المسجلة في المحافظات الشمالية حتى نهاية العام 2019 حسب مديرية الترخيص، فيوضح التوزيع النسبي ان أعلى نسبة تسجيل في مديرية رام الله والبيرة حيث شكلت 30,6% من مجموع المركبات المسجلة تليها مديرية الخليل بنسبة 16,2% ثم مديرية نابلس بنسبة 15,1%، أما باقي المديريات فتشكل نسبتها حوالي 38% من مجموع المركبات المسجلة.

شكل 3: التوزيع النسبي للمركبات المسجلة في المحافظات الشمالية حتى نهاية العام 2019 حسب مديرية الترخيص



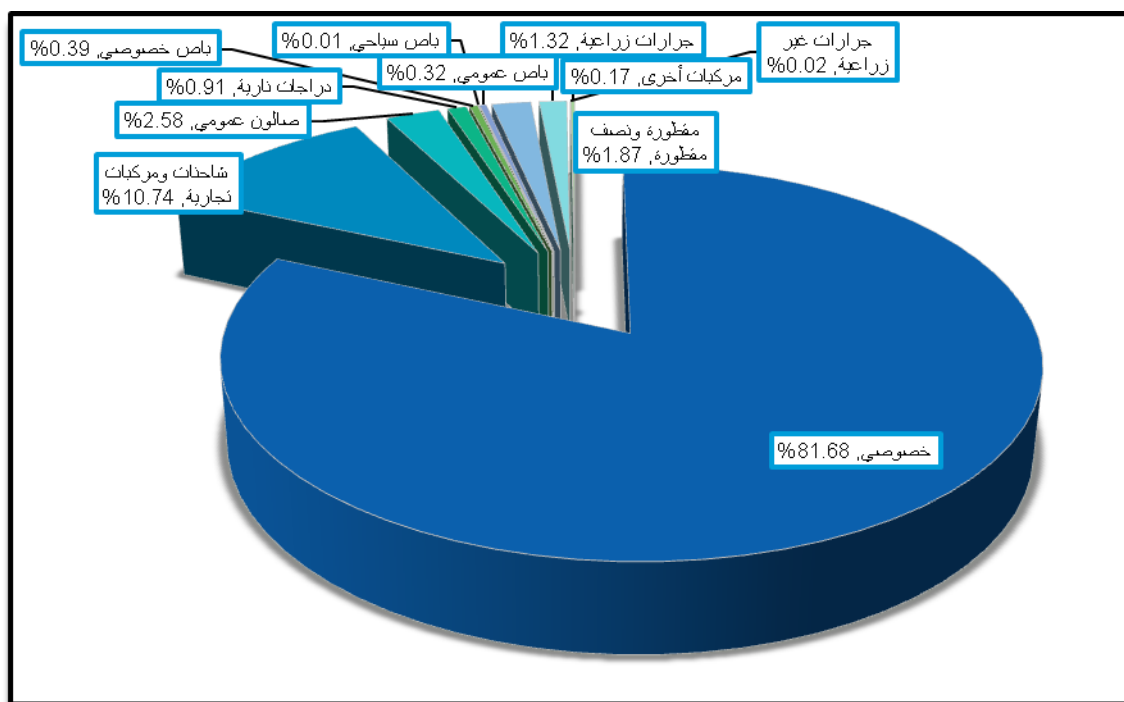
يبين التوزيع النسبي للمركبات المسجلة في المحافظات الشمالية حتى نهاية العام 2019 ان 55.4% من المركبات عمرها عشرة سنوات فأكثر اي أن سنة انتاجها أقل من 2010، اما باقي المركبات فقد سجلت أعلى نسبة من انتاج 2015 حيث بلغت 7.6% تليها مركبات من انتاج 2014 حيث بلغت 7.3% كما هو موضح في الرسم البياني الآتي.

شكل 4: التوزيع النسبي للمركبات المسجلة في المحافظات الشمالية حتى نهاية العام 2019 حسب سنة الانتاج



اما من حيث نوع المركبة فقد احتلت المركبات الخصوصية أعلى نسبة تسجيل حيث بلغت 81.68% من اجمالي المركبات المسجلة، في حين سجلت باقي انواع المركبات ما نسبته 18.32% من اجمالي المركبات المسجلة.

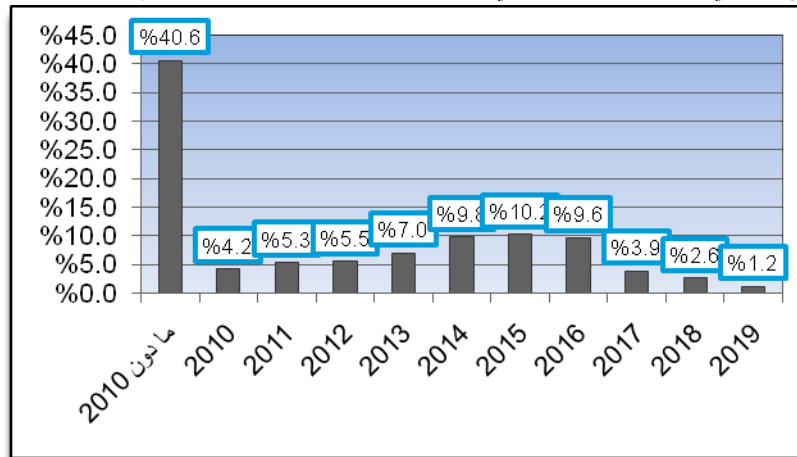
شكل 5: التوزيع النسبي للمركبات المسجلة في المحافظات الشمالية حتى نهاية العام 2019 حسب نوع المركبة



2.2.2 المركبات المرخصة في المحافظات الشمالية حتى نهاية العام 2019

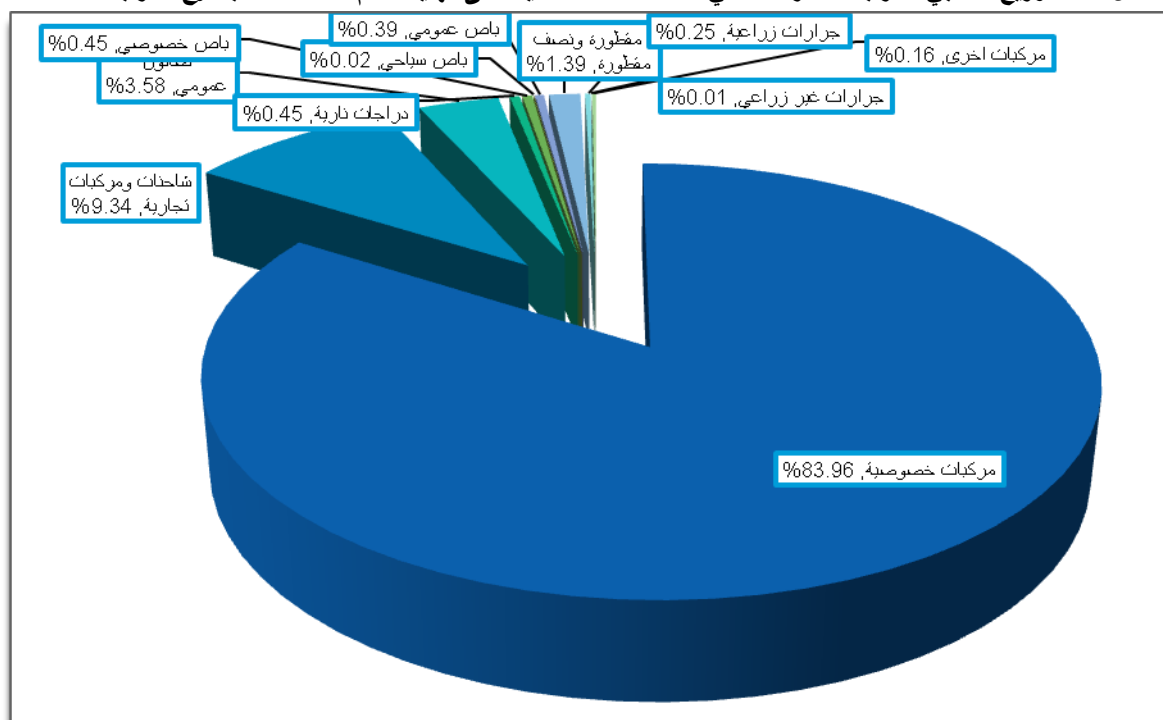
تشير النتائج ان عدد المركبات المرخصة في المحافظات الشمالية حتى نهاية العام 2019 بلغ 269550 مركبة اي ما نسبته حوالي 70% من اجمالي المركبات المسجلة في المحافظات الشمالية حتى نهاية العام 2019. في حين يشير التوزيع النسبي للمركبات المرخصة في المحافظات الشمالية حتى نهاية العام 2019 حسب سنة الانتاج ان 40% من المركبات سنة انتاجها ما دون 2010، وقد شكلت أعلى نسبة للمركبات التي سنة انتاجها 2015 حيث بلغت 10.2% ، كما هو موضح في الشكل البياني.

شكل 6: التوزيع النسبي للمركبات المرخصة في المحافظات الشمالية حتى نهاية العام 2019 حسب سنة الانتاج



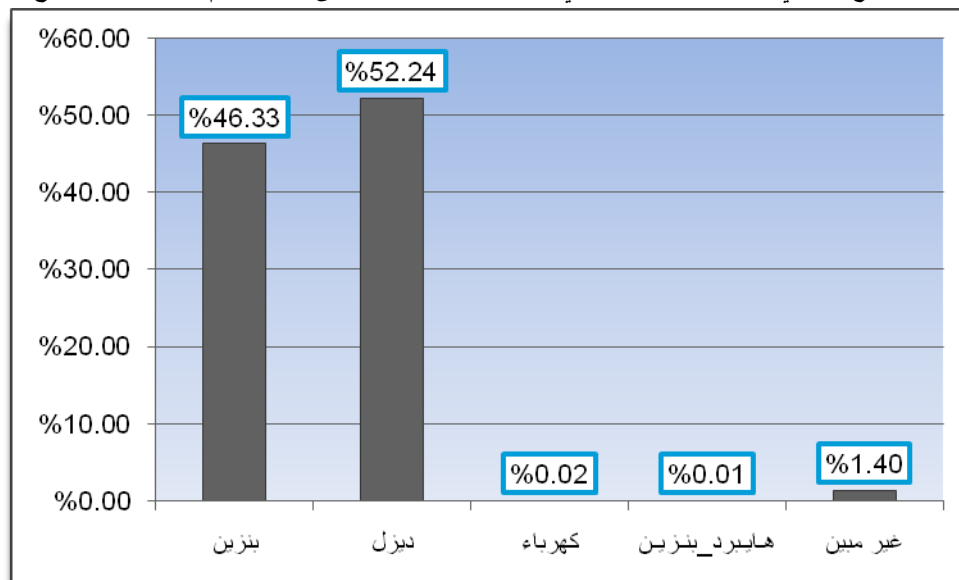
اما من حيث نوع المركبة فقد احتلت المركبات الخصوصية أعلى نسبة تسجيل حيث بلغت 83,96% من اجمالي المركبات المرخصة، في حين سجلت باقي انواع المركبات ما نسبته 16.04% من اجمالي المركبات المرخصة.

شكل 7: التوزيع النسبي للمركبات المرخصة في المحافظات الشمالية حتى نهاية العام 2019 حسب نوع المركبة



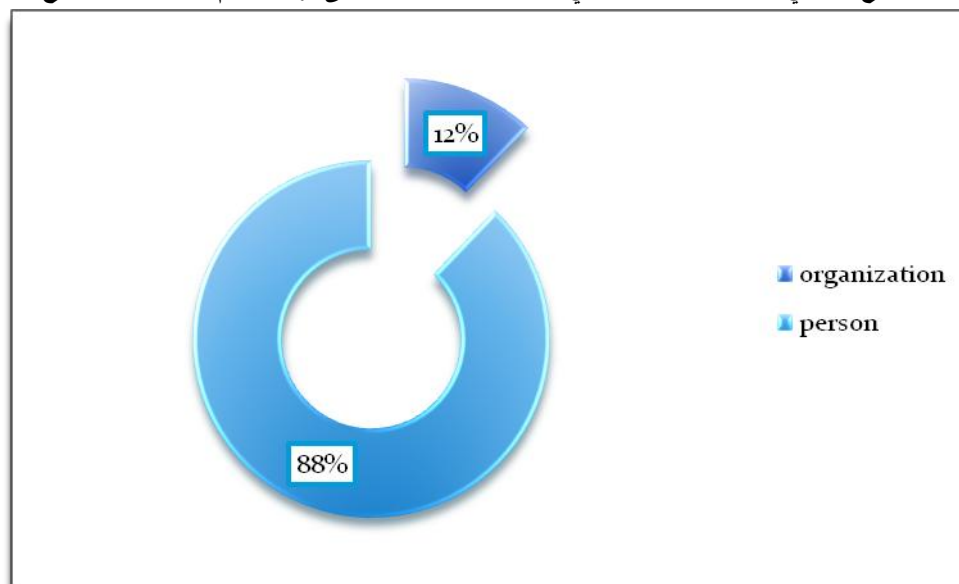
في حين يوضح التوزيع النسبي للمركبات المرخصة بناء على نوع الوقود حتى نهاية العامة 2019 ان نسبة المركبات المرخصة في المحافظات الشمالية العاملة بالديزل حوالي 52.24% ونسبة المركبات العاملة بالبنزين 46.33% اما نسبة المركبات التي لا تعمل بمحركات الوقود كالمقطورات والمجرورات فبلغت 1.40%.

شكل 8 : التوزيع النسبي للمركبات المرخصة في المحافظات الشمالية حتى نهاية العام 2019 حسب نوع الوقود



ويوضح التوزيع النسبي للمركبات المرخصة بأن الغالبية العظمى ملكية افراد حيث بلغت نسبتها 88%، في حين بلغت نسبة المركبات التابعة لشركات 12%.

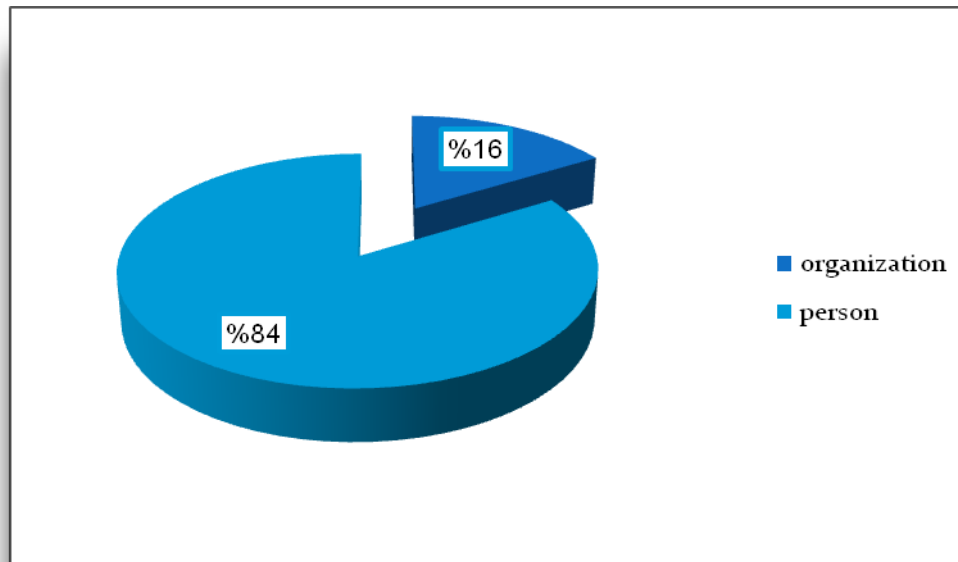
شكل 9: التوزيع النسبي للمركبات المرخصة في المحافظات الشمالية حتى نهاية العام 2019 حسب نوع الملكية



3.2.2 المركبات المسجلة لأول مرة في المحافظات الشمالية خلال العام 2019

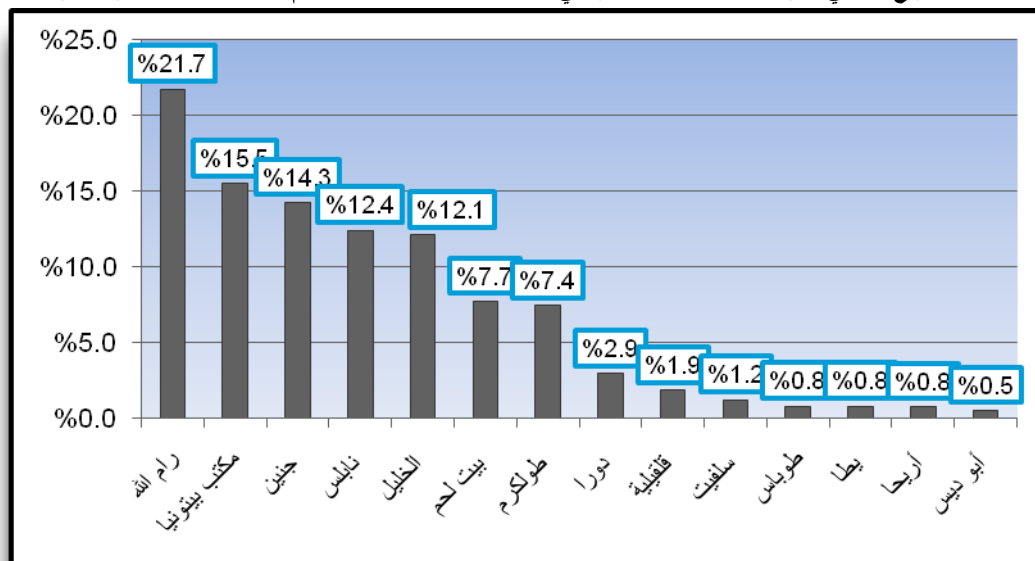
بلغ عدد المركبات المسجلة لأول مرة في المحافظات الشمالية 27335 مركبة خلال العام 2019، بمعدل شهري بلغ 2277 مركبة. ويوضح التوزيع النسبي لهذه المركبات بأن الغالبية العظمى كانت ملكية أفراد حيث بلغت نسبتها 84%، في حين بلغت نسبة المركبات التي ملكيتها تابعة لشركات 16%.

شكل 10: التوزيع النسبي للمركبات المسجلة لأول مرة في المحافظات الشمالية خلال العام 2019 حسب نوع الملكية



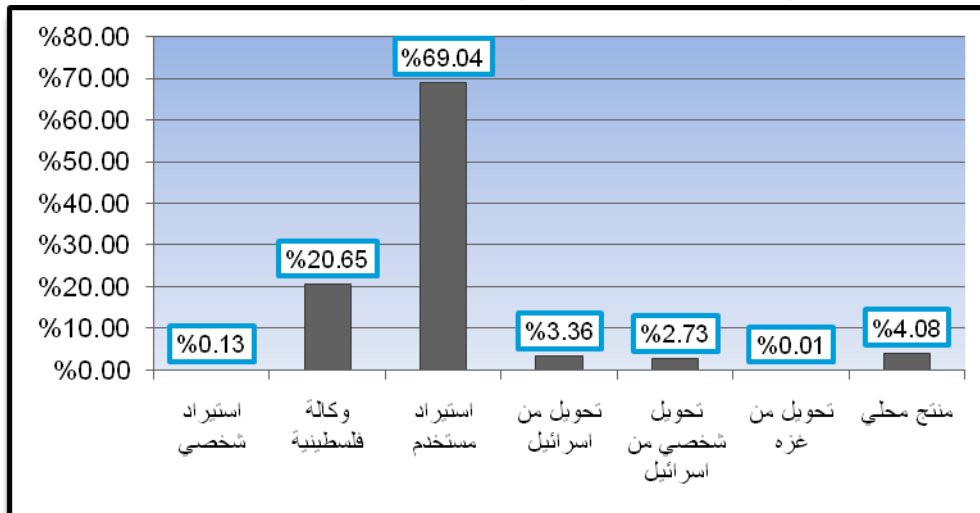
فيما يتعلق بعدد المركبات المسجلة لأول مرة في المحافظات الشمالية خلال العام 2019 حسب مديرية الترخيص، فيوضح التوزيع النسبي أن أعلى نسبة تسجل للمركبات في مديرية رام الله والبيرة حيث بلغت نسبتها 21.7%، تليها مكتب بيتونيا بنسبة 15.5% ثم مديرية جنين بنسبة 14.3%، ثم مديرية نابلس بنسبة 12.4%، أما أقل نسبة تسجيل فكانت في مديرية أبو ديس حيث بلغت 0.5%.

شكل 11: التوزيع النسبي للمركبات المسجلة لأول مرة في المحافظات الشمالية خلال العام 2019 حسب مديرية الترخيص



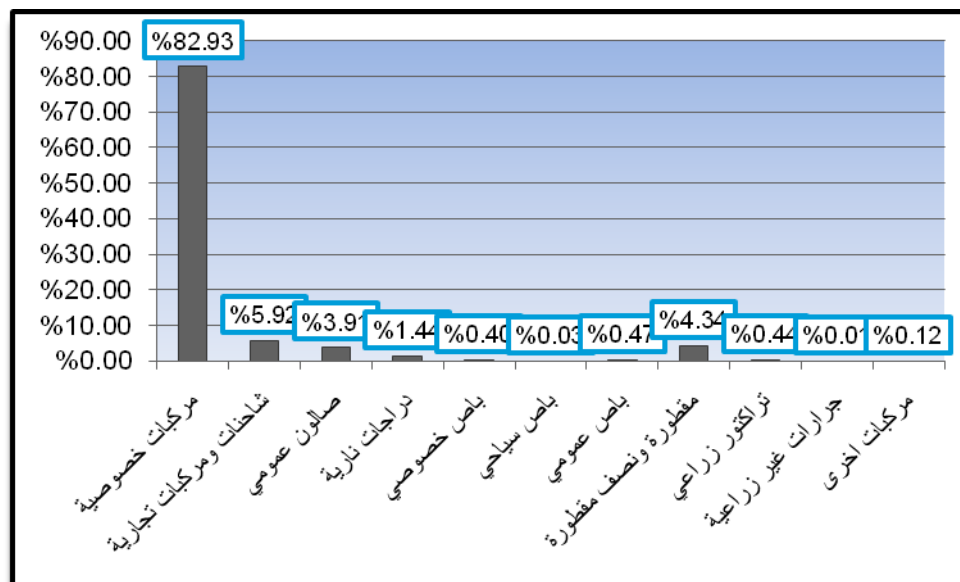
على صعيد المركبات المسجلة لأول مرة في المحافظات الشمالية خلال العام 2019 حسب نوع الاستيراد، فيوضح التوزيع النسبي أن أعلى نسبة تسجيل للمركبات من نوع الاستيراد المستخدم (المستعمل) حيث بلغت نسبته 69.04%، أما الوكالة الفلسطينية فقد بلغت نسبتها 20.65%.

شكل 12: التوزيع النسبي للمركبات المسجلة لأول مرة في المحافظات الشمالية خلال العام 2019 حسب نوع الاستيراد



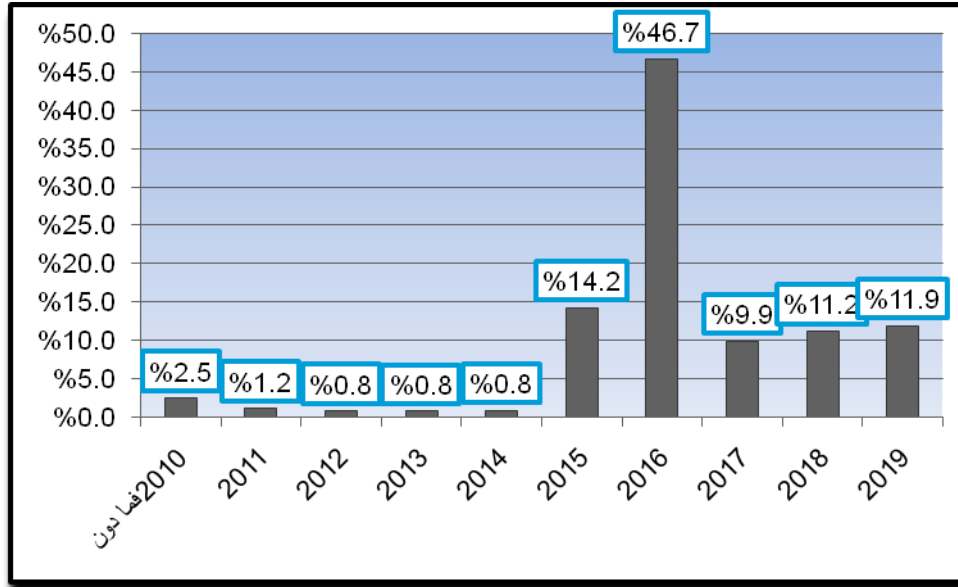
من حيث نوع المركبة تفيد النتائج أن معظم المركبات المسجلة لأول مرة في الضفة الغربية خلال العام 2019 مركبات خصوصية حيث بلغت نسبتها 82.93%، في حين أن نسبة الشاحنات والمركبات التجارية بلغت 5.92% أما باقي أنواع المركبات سجلت نسبتها 11.15%.

شكل 13: التوزيع النسبي للمركبات المسجلة لأول مرة في المحافظات الشمالية خلال العام 2019 حسب نوع المركبة



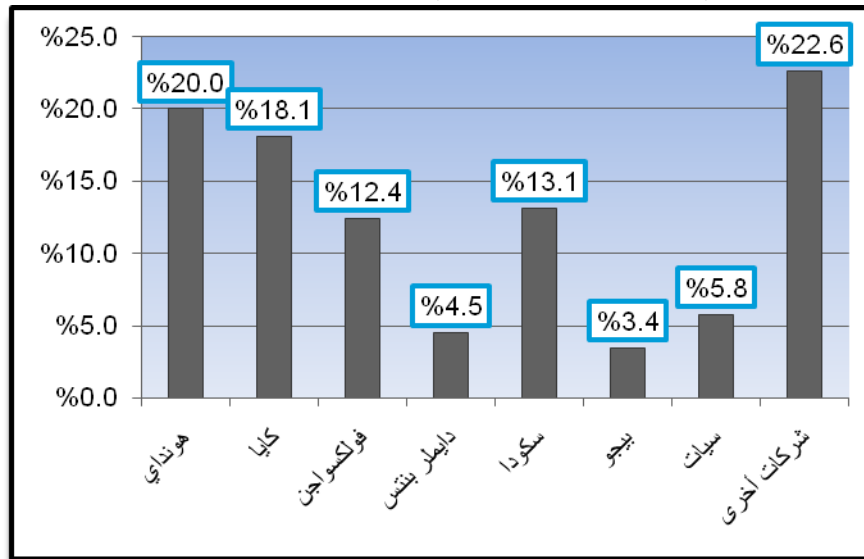
ومن حيث سنة الانتاج كانت للمركبات من انتاج 2016 النسبة الاكبر من حيث التسجيل لأول مرة خلال العام 2019 حيث بلغت 46.7%، تليها المركبات من انتاج 2015 حيث بلغت نسبتها 14.2%، تليها مركبات انتاج 2019 بنسبة 11.9% أما باقي سنوات الانتاج بلغت نسبتها 27.2% من اجمالي المركبات المسجلة لأول مرة خلال العام 2019.

شكل 14: التوزيع النسبي للمركبات المسجلة لأول مرة في المحافظات الشمالية خلال العام 2019 حسب سنة الانتاج



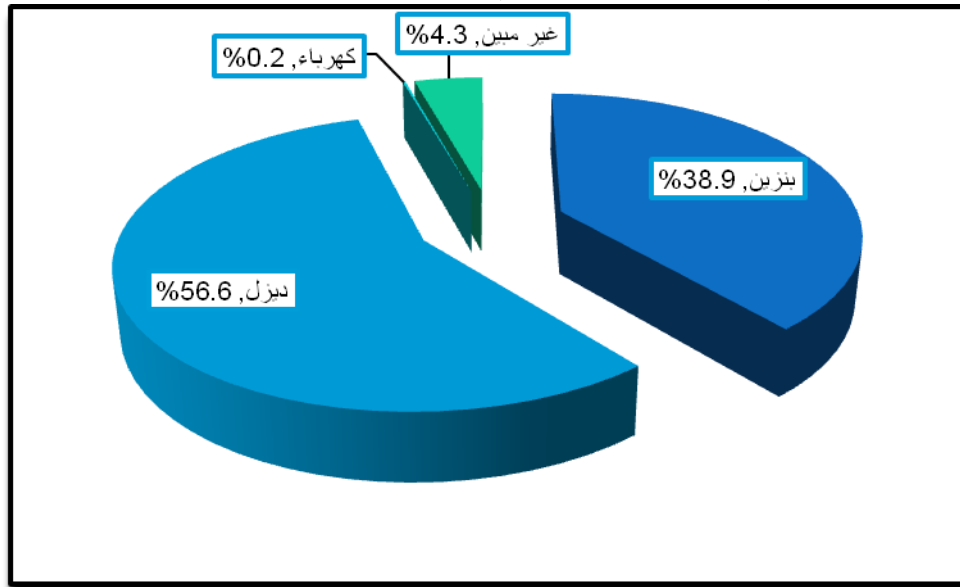
أما من حيث شركة الانتاج فكان لشركة هونداي النصيب الاكبر من نسبة المركبات المسجلة لأول مرة خلال العام 2019 حيث بلغت نسبتها 20%، تليها شركة كايا بنسبة 18% ثم سكودا بنسبة 13%.

شكل 15: التوزيع النسبي للمركبات المسجلة لأول مرة في المحافظات الشمالية خلال العام 2019 حسب المنتج



بلغت نسبة المركبات المسجلة لأول مرة في المحافظات الشمالية العاملة بالدبزل حوالي 56.6% ونسبة المركبات العاملة بالبنزين 38.9% أما نسبة المركبات التي لا تعمل بمحركات الوقود كالمقطورات والمجرورات فبلغت نسبتها 4.3% أما نسبة المركبات الكهربائية فقد بلغت 0.2%. يوضح الشكل البياني الآتي التوزيع النسبي للمركبات المسجلة لأول مرة خلال العام 2019 حسب نوع الوقود.

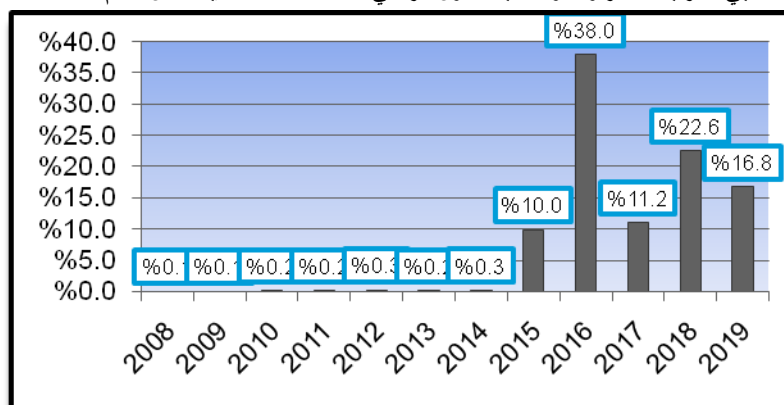
شكل 16: التوزيع النسبي للمركبات المسجلة لأول مرة في المحافظات الشمالية خلال العام 2019 حسب نوع الوقود



4.2.2 المركبات المرهونة و المسجلة لأول مرة في المحافظات الشمالية حتى نهاية العام 2019

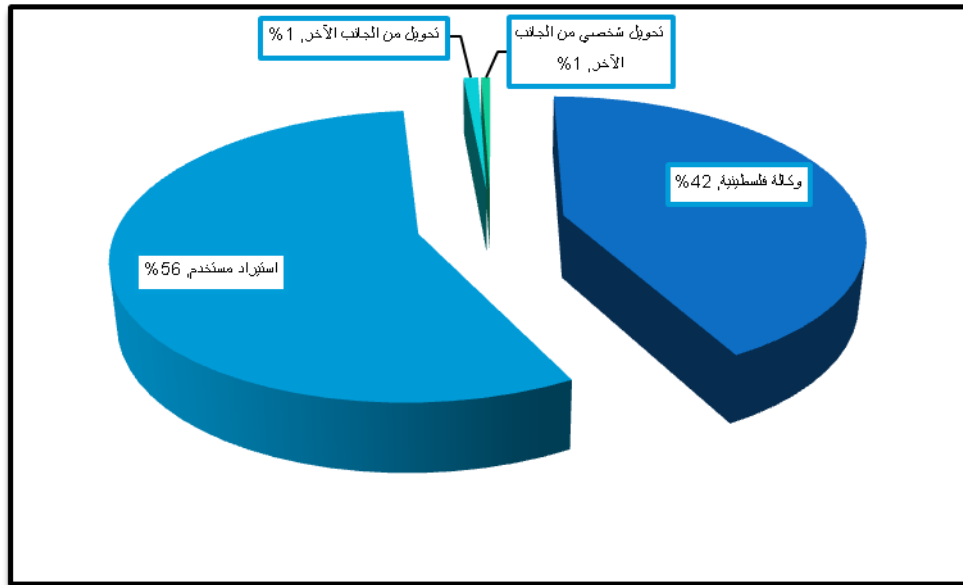
تفيد النتائج بأن عدد المركبات المسجلة لأول مرة ومرهونة لصالح البنوك خلال العام 2019 بلغ 5889 أي ما نسبته 21.5% من إجمالي المركبات المسجلة لأول مرة. أعلى نسبة مركبات مرهونة من انتاج 2016 حيث بلغت 38%، تليها مركبات انتاج 2018 فقد بلغت 22.6%، ثم مركبات انتاج 2019 حيث بلغت نسبتها 16.8% من إجمالي المركبات المسجلة والمرهونة خلال العام 2019.

شكل 17: التوزيع النسبي للمركبات المرهونة والمسجلة لأول مرة في المحافظات الشمالية خلال العام 2019 حسب سنة الانتاج



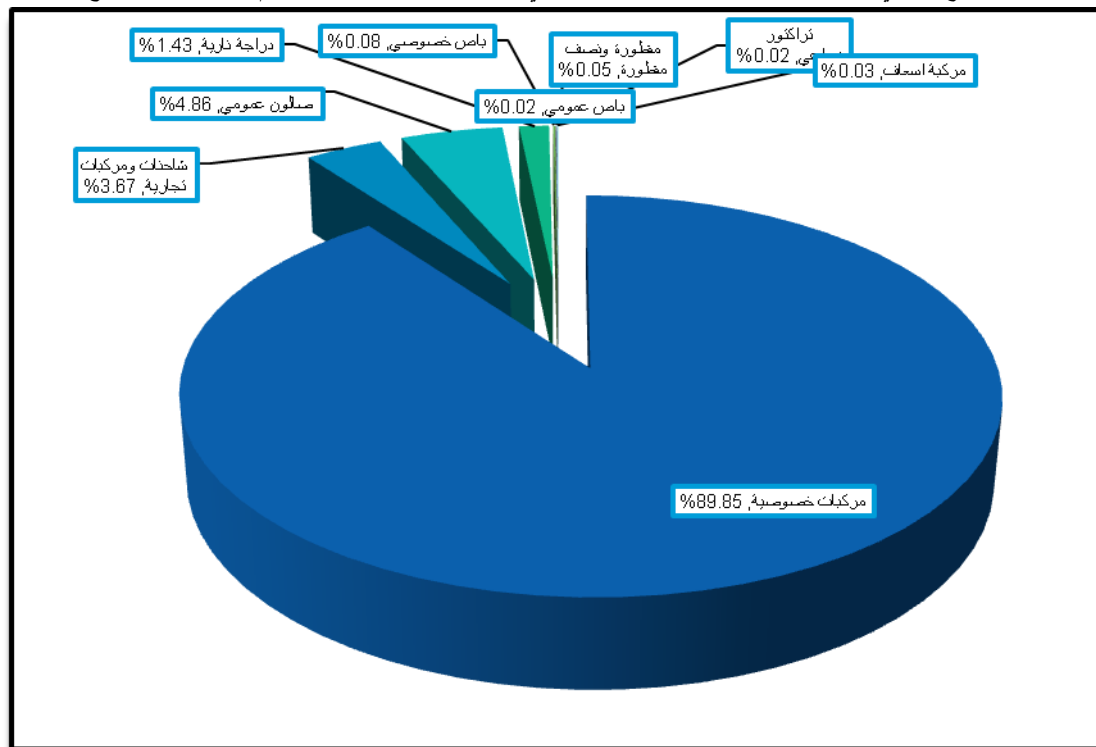
من حيث نوع الاستيراد سجل الاستيراد المستخدم أعلى نسبة للمركبات المرهونة والمسجلة لأول مرة خلال العام 2019 حيث بلغت 56% تليها مركبات الوكالة الفلسطينية بنسبة 42% وما تبقى تحويل من الجانب الآخر ، استيراد شخصي بالإضافة الى منتج محلي كما هو موضح بالشكل البياني الآتي.

شكل 18: التوزيع النسبي للمركبات المرهونة والمسجلة لأول مرة في المحافظات الشمالية خلال العام 2019 حسب نوع الاستيراد



من حيث نوع المركبة كان للمركبات الخصوصية أعلى نسبة رهن خلال العام 2019 حيث بلغت نسبته 89.85% من اجمالي المركبات المسجلة لأول مرة والمرهونة.

شكل 19: التوزيع النسبي للمركبات المرهونة والمسجلة لأول مرة في المحافظات الشمالية خلال العام 2019 حسب نوع المركبة

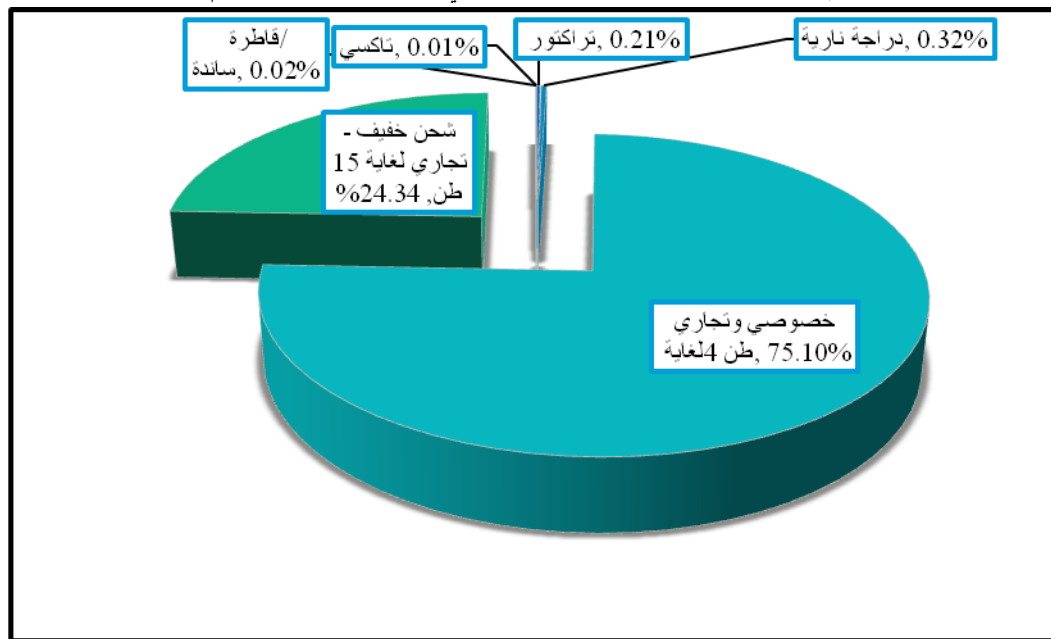


3.2 الرخص الشخصية

1.3.2 الرخص الشخصية الصادرة لأول مرة في المحافظات الشمالية خلال العام 2019

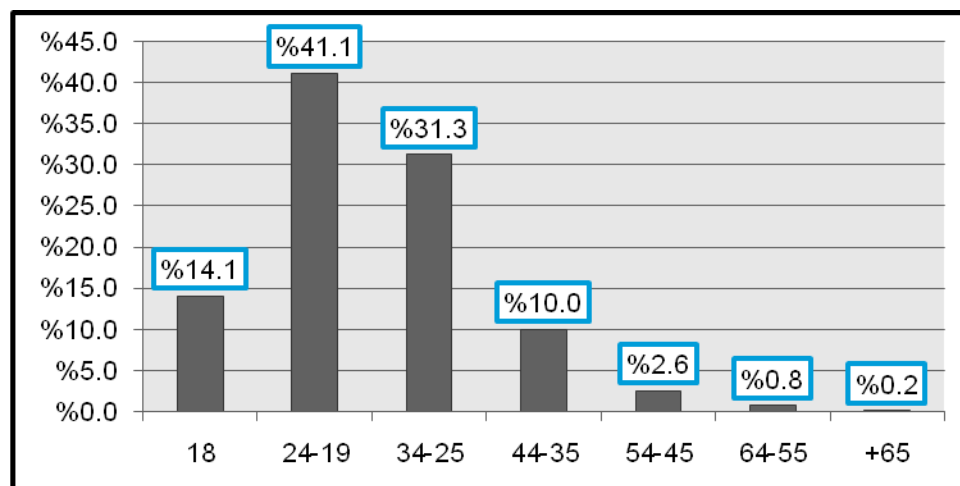
يوضح التوزيع النسبي للرخص الشخصية الصادرة لأول مرة حسب الدرجة بأن الغالبية العظمى منها خصوصي وتجاري لغاية 4 طن حيث بلغت نسبتها 75.1%، من ناحية أخرى بلغت نسبة الشحن الخفيف وتجاري لغاية 15 طن 24.34% من مجموع الرخص الشخصية الصادرة في المحافظات الشمالية، أما باقي الدرجات فقد بلغت نسبتها 0.56% من مجموع الرخص الشخصية الصادرة.

شكل 20: التوزيع النسبي للرخص الشخصية الصادرة لأول مرة في المحافظات الشمالية عام 2019 حسب الدرجة



أما من ناحية الرخص الصادرة لأول مرة خلال العام 2019 حسب الفئة العمرية، فقد بين التوزيع النسبي أن أعلى فئة عمرية حصلت على رخص شخصية جديدة هي من 19-24 سنة حيث بلغت نسبتها 41.1%، تليها الفئة 25-34 سنة بلغت نسبتها 31.3% ثم عمر 18 سنة بلغت نسبته 14.1%، أما باقي الفئات العمرية فوق عمر 34 سنة فقد بلغت نسبتها 13.6% من مجموع الرخص الشخصية الصادرة.

شكل 21: التوزيع النسبي للرخص الشخصية الصادرة لأول مرة في المحافظات الشمالية عام 2019 حسب الفئات العمرية

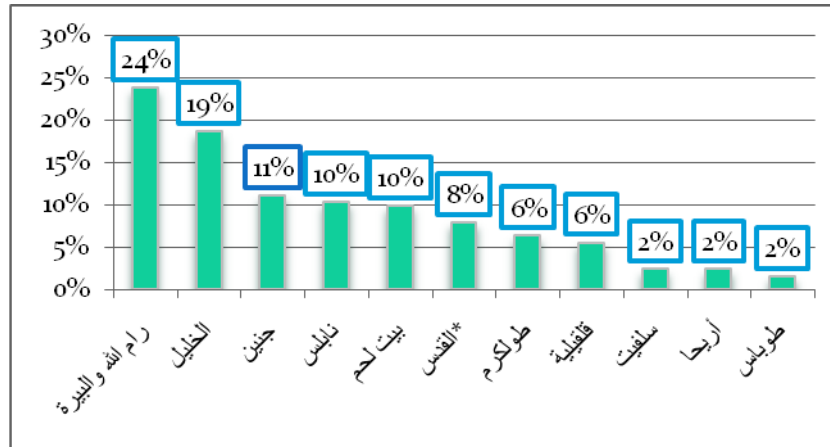


4.2 الإدارة العامة للنقل على الطرق

1.4.2 شركات التأجير في المحافظات الشمالية حتى نهاية العام 2019

بلغ عدد شركات التأجير 252 شركة موزعة على المحافظات الشمالية بنسبة 24% في محافظة رام الله والبيرة، و 19% في محافظة الخليل، و 11% في محافظة جنين.

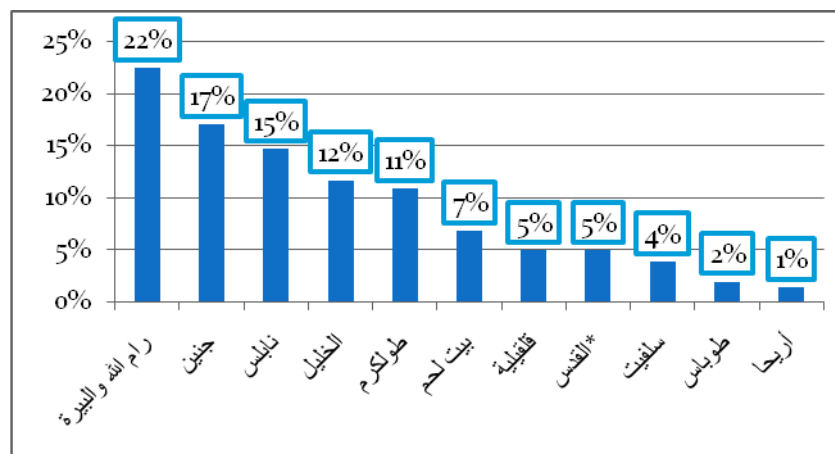
شكل 22: التوزيع النسبي لشركات التأجير في المحافظات الشمالية حتى نهاية العام 2019



2.4.2 شركات النقل في المحافظات الشمالية حتى نهاية العام 2019

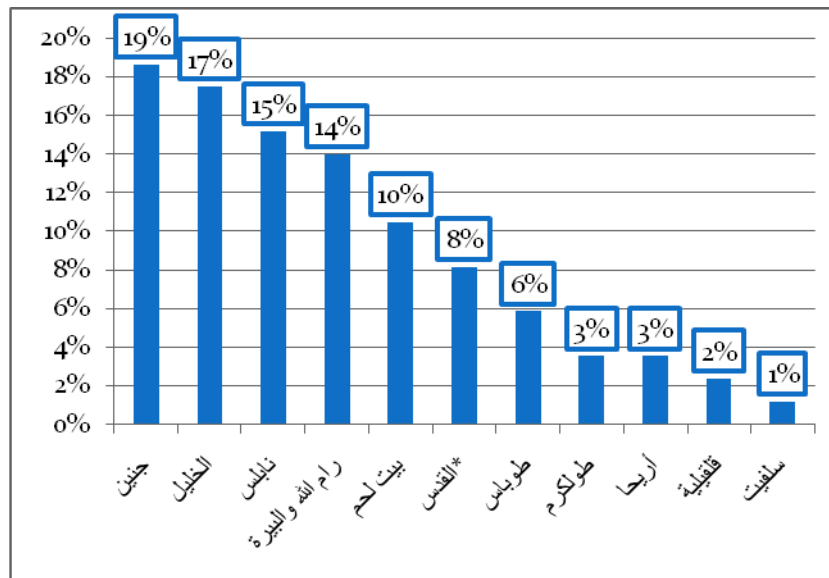
بلغ عدد شركات النقل الخاص 4 شركات شركتين في القدس وشركة واحدة في كلا من طولكرم والخليل. أما شركات النقل السياحي فقد بلغ عددها 5 شركات عاملة 4 منها في بيت لحم، وشركة واحدة في أريحا. كما بلغ عدد مكاتب التاكسي في المحافظات الشمالية 370 مكتب حتى نهاية العام 2019، تركزت غالبية مكاتب التاكسي وبنسبة 22% في محافظة رام الله والبيرة، تليها محافظة جنين وبنسبة 17%، ثم محافظة نابلس بنسبة 15%، والخليل بنسبة 12% موضحة في الشكل الآتي:

شكل 23: التوزيع النسبي لمكاتب التاكسي في المحافظات الشمالية حتى نهاية العام 2019



اما بخصوص شركات الحافلات العمومية في المحافظات الشمالية فقد بلغ عددها 86 شركة حتى نهاية العام 2019، موزعة حسب المحافظة المحافظة بنسبة 19% في محافظة جنين، ونسبة 17% في محافظة الخليل، 15% محافظة نابلس، موضحة في الشكل الآتي:

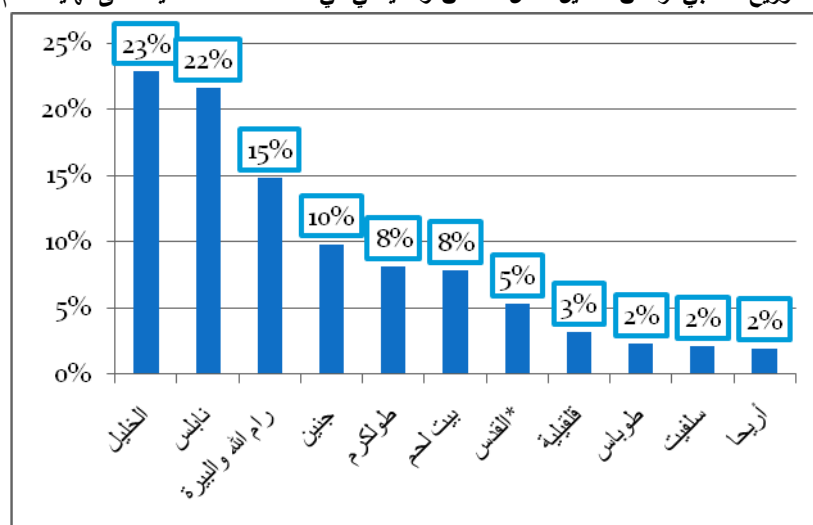
شكل 24: التوزيع النسبي لشركات الحافلات العمومية في المحافظات الشمالية حتى نهاية العام 2019



3.4.2 رخص التشغيل في المحافظات الشمالية حتى نهاية العام 2019

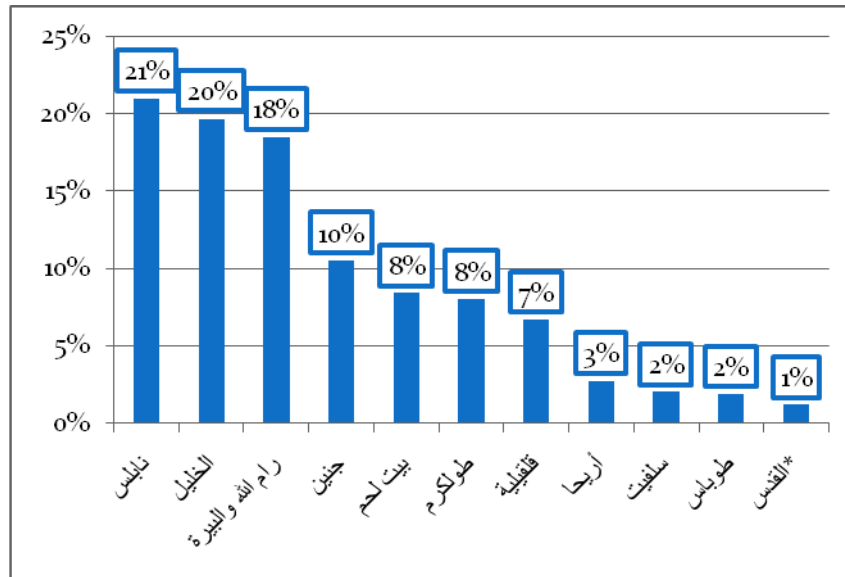
بخصوص رخص تشغيل النقل الخاص فقد سجلت أعلى نسبة في محافظة الخليل حيث بلغت 23% تليها محافظة نابلس بنسبة 22% ثم محافظة رام الله والبيرة بنسبة 15%.

شكل 25: التوزيع النسبي لرخص تشغيل النقل الخاص والسياحي في المحافظات الشمالية حتى نهاية العام 2019



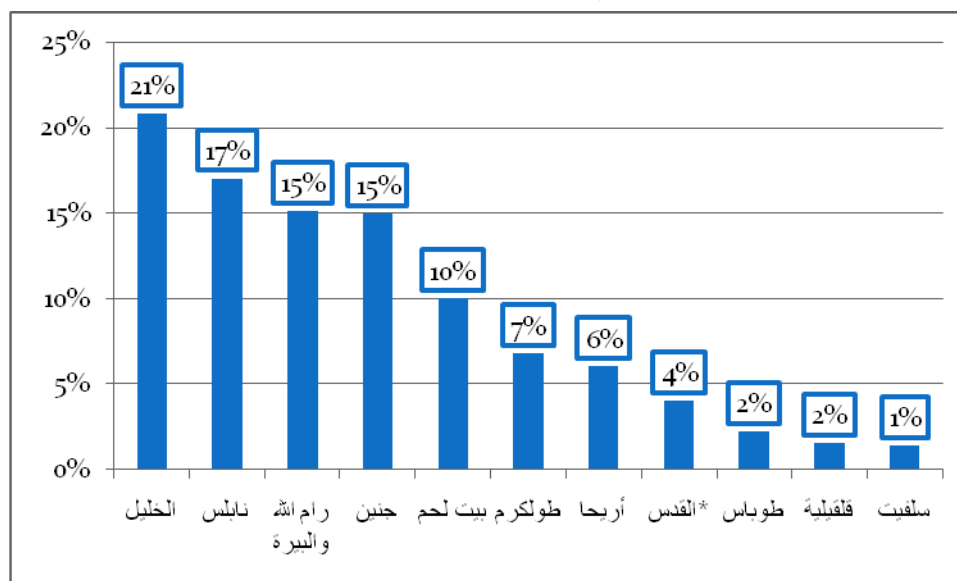
اما بخصوص رخص تشغيل السفريات الخاصة (التابعة لمكاتب التاكسي) في المحافظات الشمالية حتى نهاية العام 2019 فقد بلغ عددها 4455 رخصة تشغيل موزعة على المحافظات بنسبة 21% في محافظة نابلس، تليها محافظة الخليل بنسبة 20%، ثم محافظة رام الله والبيرة بنسبة 18% موضحة في الشكل الآتي:

شكل 26: التوزيع النسبي لرخص تشغيل السفريات الخاصة حتى نهاية عام 2019



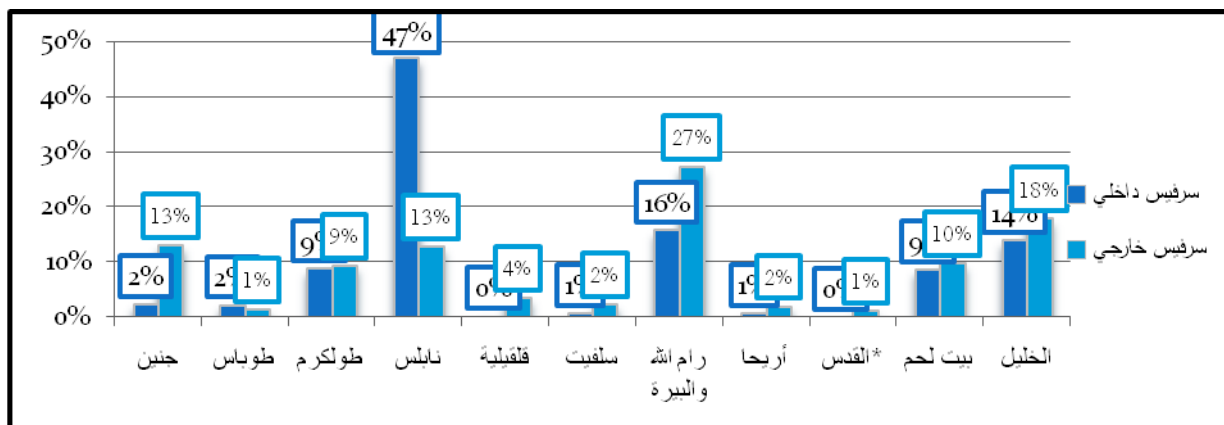
بخصوص رخص تشغيل النقل العام فقد بلغ عددها 1210 رخصة تشغيل حتى نهاية العام 2019، موزعة بنسبة 21% في محافظة الخليل، وبنسبة 17% في كل من محافظة نابلس و 15% في كل من محافظتي جنين و رام الله والبيرة، موضحة في الشكل الآتي:

شكل 27: التوزيع النسبي لرخص تشغيل النقل العام حتى نهاية عام 2019



كما تفيد النتائج بأن عدد رخص التشغيل للسرفيس الداخلي والخارجي في المحافظات الشمالية حتى نهاية العام 2018 بلغ 5464 رخصة تشغيل، 3985 منها رخصة تشغيل للسرفيس الخارجي، و 1479 رخصة تشغيل للسرفيس الداخلي. تركزت رخص التشغيل الداخلي في محافظة نابلس حيث بلغت نسبتها 47% من مجموع رخص التشغيل الداخلي في المحافظات الشمالية مقابل 13% من مجموع رخص التشغيل الخارجي في نفس المحافظة. بينما حصلت محافظة رام الله والبيرة على النسبة الأكبر من رخص التشغيل الخارجي حيث بلغت نسبتها 27% مقابل 16% من مجموع رخص التشغيل الداخلي.

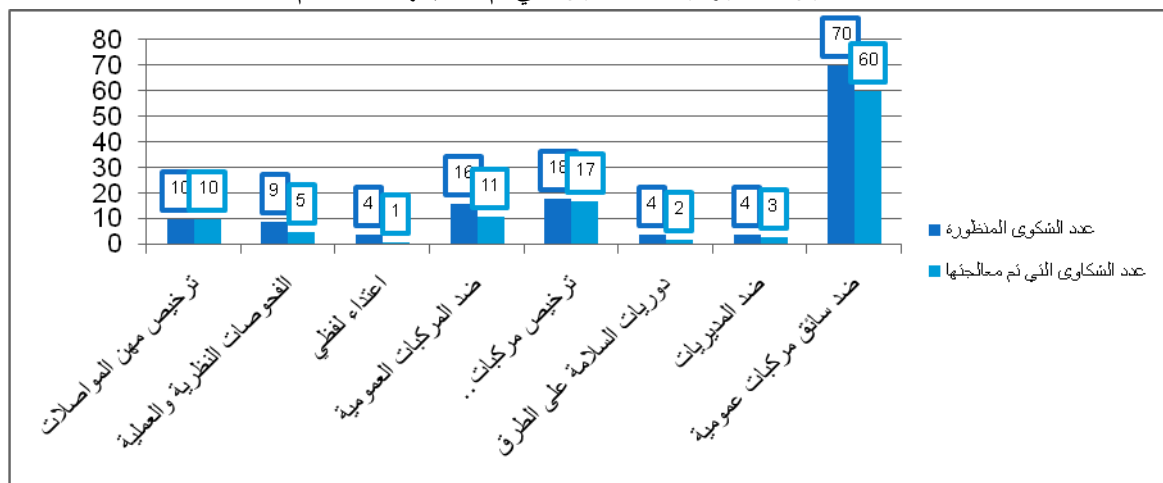
شكل 28: التوزيع النسبي لرخص تشغيل السرفيس الداخلي والخارجي في المحافظات الشمالية حتى نهاية عام 2019



5.2 الشكاوى

تبين النتائج بأن عدد الشكاوى المقدمة الى وحدة الشكاوى في وزارة النقل والمواصلات خلال العام 2019 بلغ 135 شكاوى تم معالجة 109 شكاوى منها أي ما نسبته 81% من مجموع الشكاوى المقدمة. مع العلم بأن 64% من الشكاوى موجهة ضد سائقي المركبات العمومية.

شكل 29: عدد الشكاوى المنظورة وعدد الشكاوى التي تم معالجتها خلال العام 2019

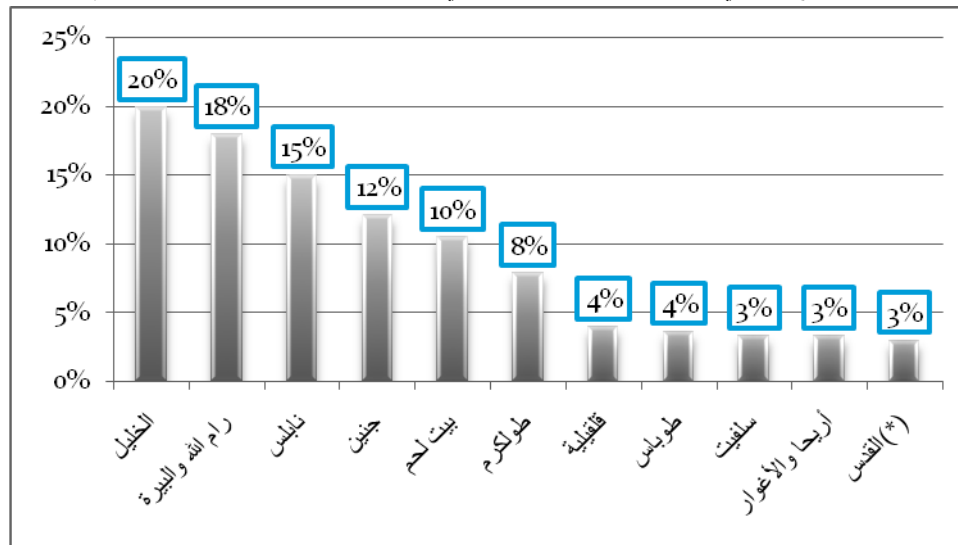


6.2 مهن المواصلات

1.6.2 مدارس السباق ومركبات التدريب والمدراء المهنيين حتى نهاية العام 2019

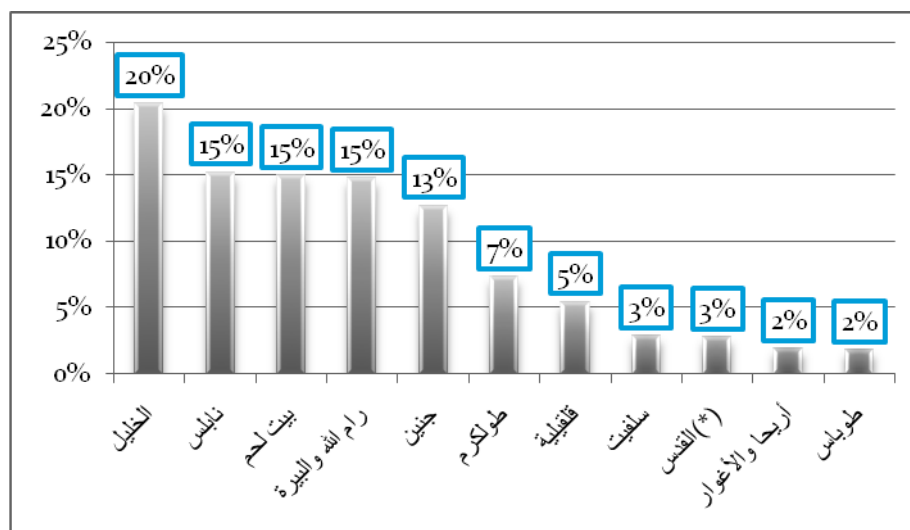
تبين النتائج بان عدد مدارس السباق في المحافظات الشمالية حتى نهاية العام 2019 بلغ 307 مدرسة، في حين بلغ عدد المدربين التابعين لهذه المدارس 1159 مدرب، بينما عدد المدراء المهنيين 613 مدير مهني، أما عدد المركبات المسجلة كمركبة تدريب فقد بلغ 1746 مركبة. بخصوص توزيع مدارس السباق على المحافظات فقد احتلت محافظة الخليل أعلى نسبة لمدارس السباق حيث بلغت نسبتها 20% تليها محافظة رام الله بنسبة 18% ثم نابلس بنسبة 15%.

شكل 30: التوزيع النسبي لمدارس السباق المسجلة في المحافظات الشمالية حتى نهاية العام 2019



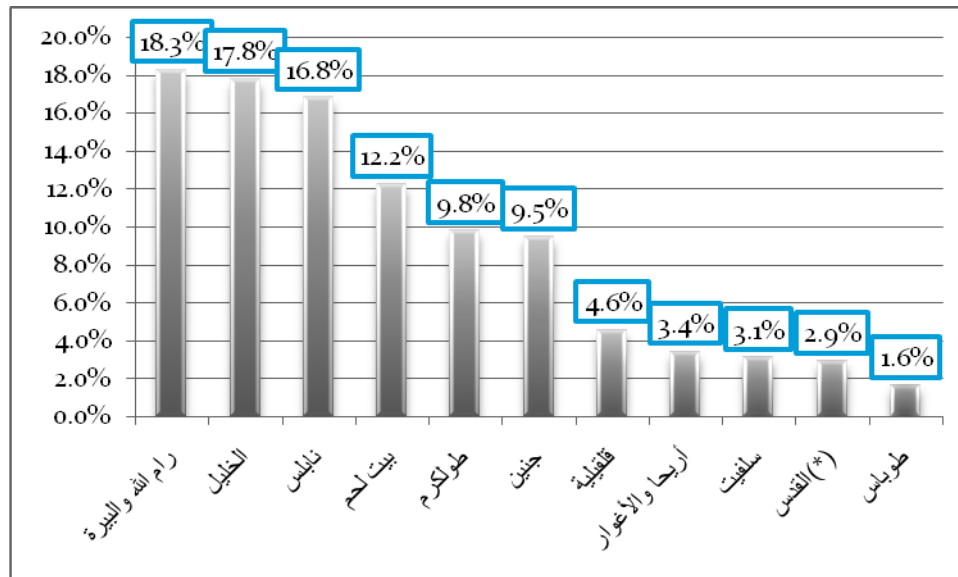
على صعيد مدربي السباق، فإن النتائج تشير الى ان أعلى نسبة لمدربي السباق في محافظة الخليل حيث بلغت 20% تليها 15% في كل من محافظة رام الله والبيرة و محافظة نابلس بنسبة ومحافظة بيت لحم في حين بلغت النسبة في محافظة جنين 13%.

شكل 31: التوزيع النسبي لمدربي السباق في المحافظات الشمالية حتى نهاية العام 2019



كذلك بالنسبة للمدراء المهنيين أعلى نسبة للمدراء المهنيين في محافظة رام الله والبيرة بنسبة 18,3% ، تليها محافظة الخليل بنسبة 17,8% ثم محافظة نابلس حيث بلغت نسبتها 16,8%.

شكل 32: التوزيع النسبي للمدراء المهنيين في المحافظات الشمالية حتى نهاية العام 2019

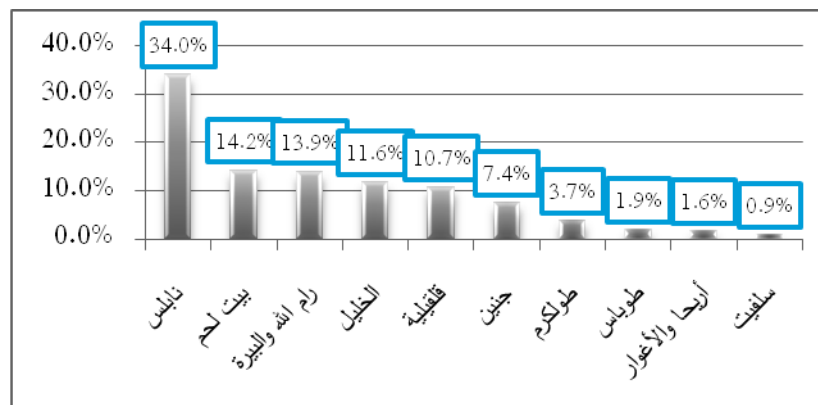


2.6.2 الكراجات ومحلات قطع الغيار ومعارض بيع المركبات حتى نهاية العام 2019

بلغ عدد الكراجات المسجلة على قواعد البيانات المحوسبة في وزارة النقل والمواصلات حتى نهاية العام 2019، 1041 كراج، بينما عدد معارض بيع المركبات فقد بلغ عدده 591 معرض، أما محلات بيع قطع الغيار فقد بلغ عددها 529.

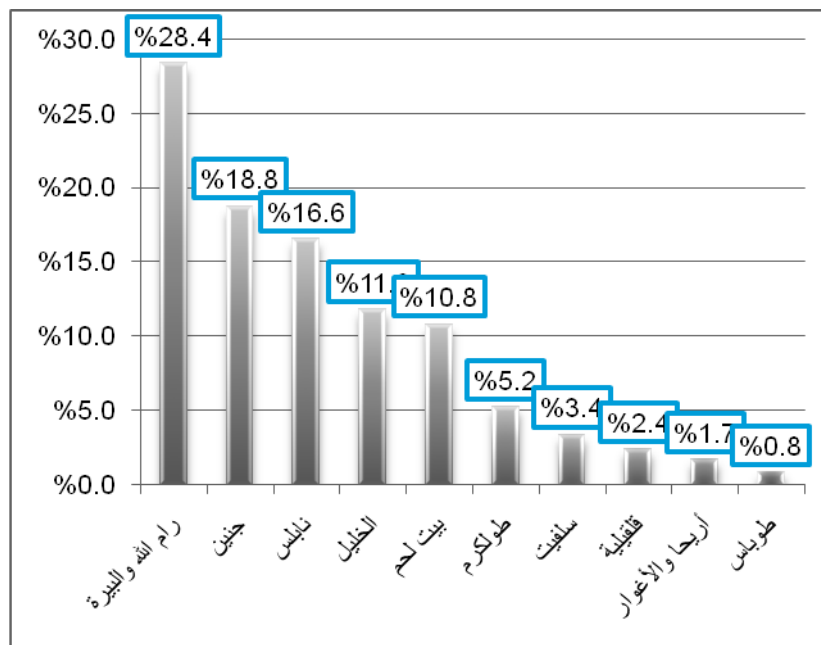
من خلال توزيع الكراجات المسجلة في المديرية فقد بينت النتائج أن أعلى نسبة من الكراجات في محافظة نابلس حيث بلغت 34% تليها في محافظة بيت لحم حيث بلغ 14.2%، أما في مديرية رام الله فقد بلغت 13.9%.

شكل 33: التوزيع النسبي للكراجات في المحافظات الشمالية حتى نهاية العام 2019



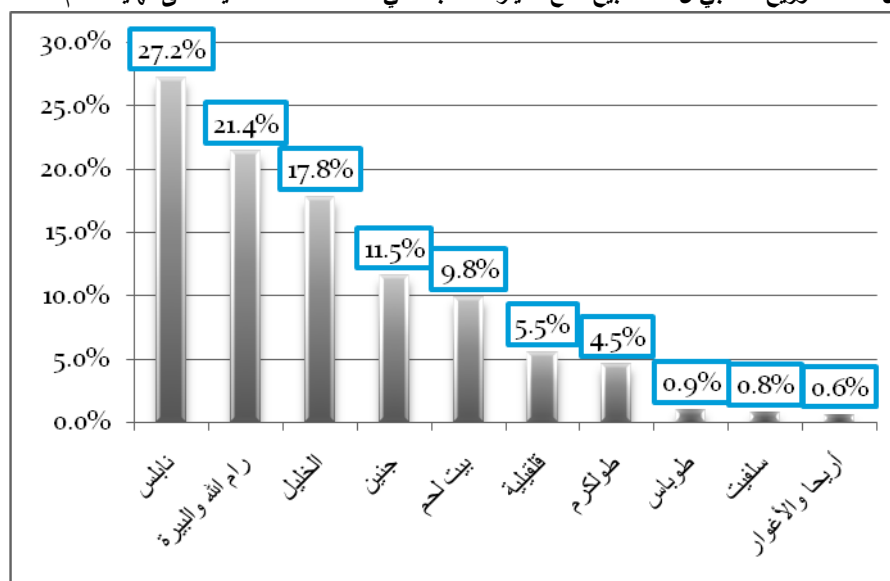
اما بخصوص معارض بيع المركبات في المحافظات الشمالية حتى نهاية العام 2019، فقد سجلت النتائج اعلى نسبة في محافظة رام الله حيث بلغت 28.4%، تليها محافظة جنين حيث بلغت 18.8%، اما محافظة نابلس فكانت نسبتها 16.6%.

شكل 34: التوزيع النسبي لمعارض بيع المركبات المسجلة في المحافظات الشمالية حتى نهاية العام 2019



اما محلات بيع قطع الغيار في المحافظات الشمالية حتى نهاية العام 2019 فقد بلغت نسبتها في محافظة نابلس 27.2% تليها محافظة رام الله والبيرة بنسبة 21.4% ثم محافظة الخليل بنسبة 17.8%.

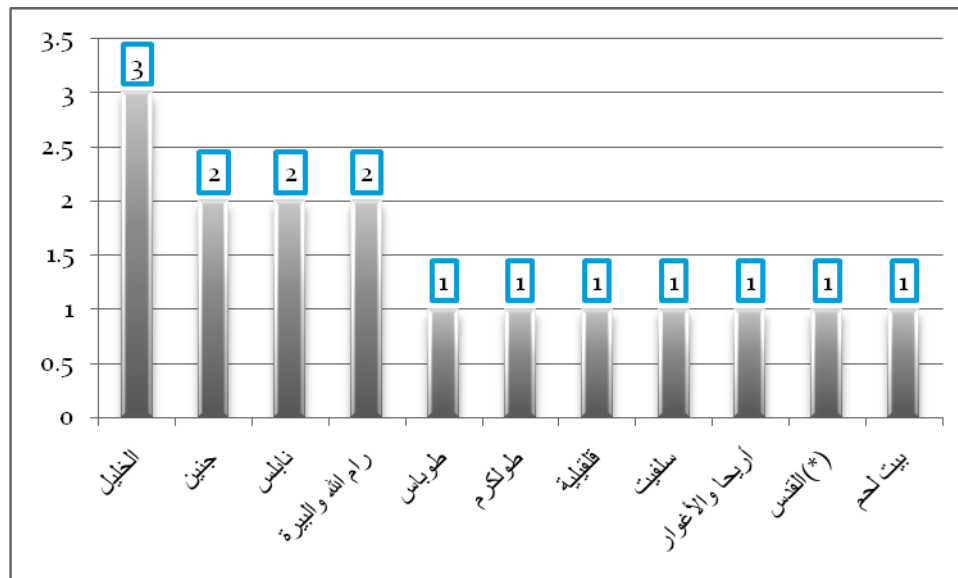
شكل 35: التوزيع النسبي لمحلات بيع قطع الغيار المسجلة في المحافظات الشمالية حتى نهاية العام 2019



3.6.2 مراكز الفحص الفني في المحافظات الشمالية حتى نهاية العام 2019

اما بخصوص مراكز الفحص الفني فقد توزعت ثلاث مراكز في محافظة الخليل ومركزين في كل من نابلس ورام الله وجنين اما باقي المحافظات فقد توزعت مركز واحد لكل محافظة.

شكل 36: عدد مراكز الفحص الفني في المحافظات الشمالية حتى نهاية العام 2019

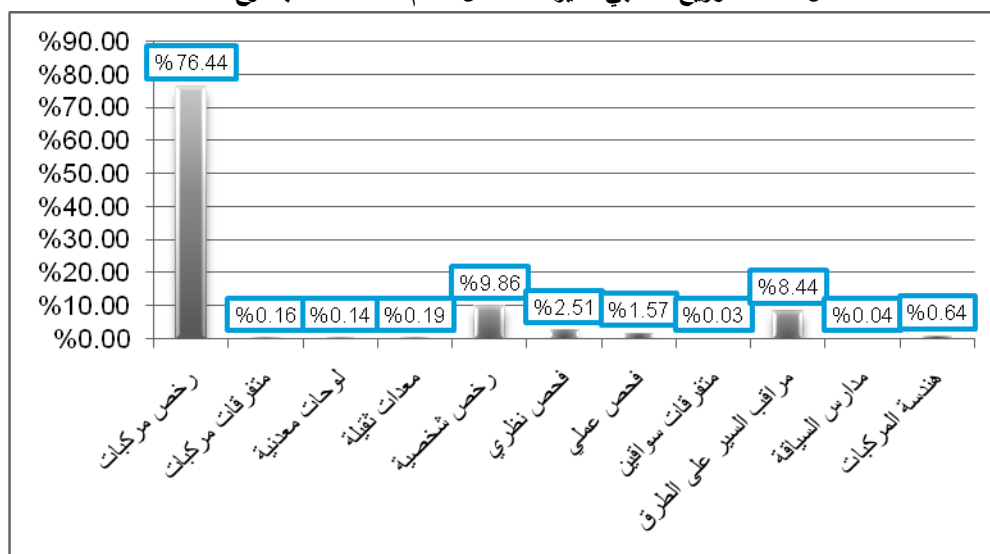


7.2 الإيرادات

تبين النتائج بأن إيرادات وزارة النقل والمواصلات في المحافظات الشمالية خلال العام 2019 بلغت 297775513 شيقل، من خلال الخدمات المختلفة التي تقدمها وزارة النقل والمواصلات للمواطنين.

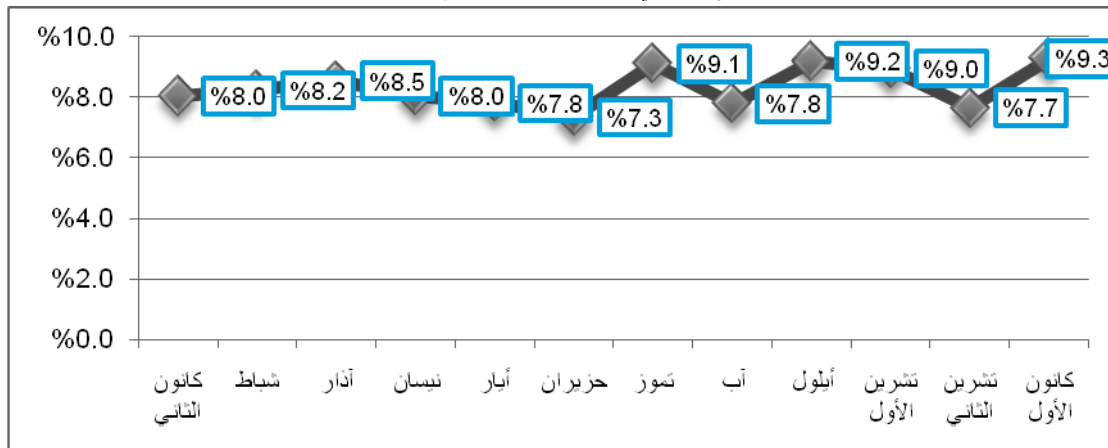
ويبين التوزيع النسبي لإيرادات وزارة النقل والمواصلات في المحافظات الشمالية خلال العام 2019 أن أعلى نسبة إيرادات من خلال رخص المركبات حيث بلغت نسبتها 76.44%، تليها إيرادات الرخص الشخصية حيث بلغت نسبتها 9.86% وإيرادات مراقب السير على الطرق حيث بلغت 8.44%، أما باقي الإيرادات فقد بلغت نسبتها 5.26%.

شكل 37: التوزيع النسبي للإيرادات خلال العام 2019 حسب نوع الخدمة



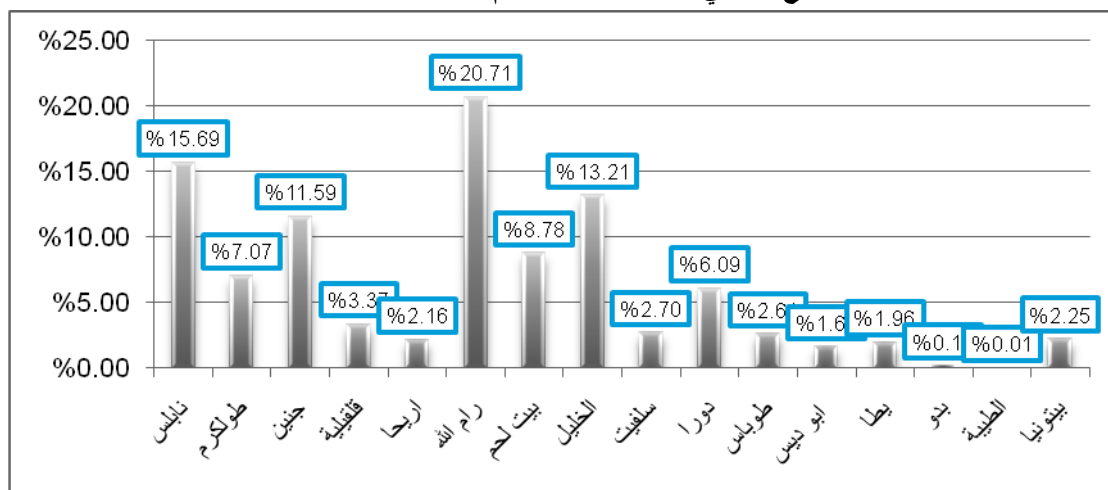
بخصوص الإيرادات على مستوى الشهر، فيبين التوزيع النسبي تنذبذ في الإيرادات على مدار السنة بين الارتفاع والانخفاض حيث سجلت أعلى نسبة إيرادات خلال شهر كانون الأول حيث بلغت نسبته 9.3%، تليها إيرادات شهر أيلول حيث بلغت 9.2% أما أقل إيرادات فكانت خلال شهر حزيران 7.3% كما هو موضح في الشكل البياني.

شكل 38 : التوزيع النسبي للإيرادات خلال العام 2019 حسب الشهر



أما بخصوص الإيرادات حسب مديرية الترخيص، فقد سجلت مديرية رام الله والبيرة أعلى نسبة إيرادات حيث بلغت 20.71%، تليها مديرية نابلس بنسبة 15.69%، ثم مديرية الخليل بنسبة 13.21%، أما باقي المديريات فقد بلغت نسبة إيراداتها 50.39% من إجمالي إيرادات وزارة النقل والمواصلات في المحافظات الشمالية خلال العام 2019.

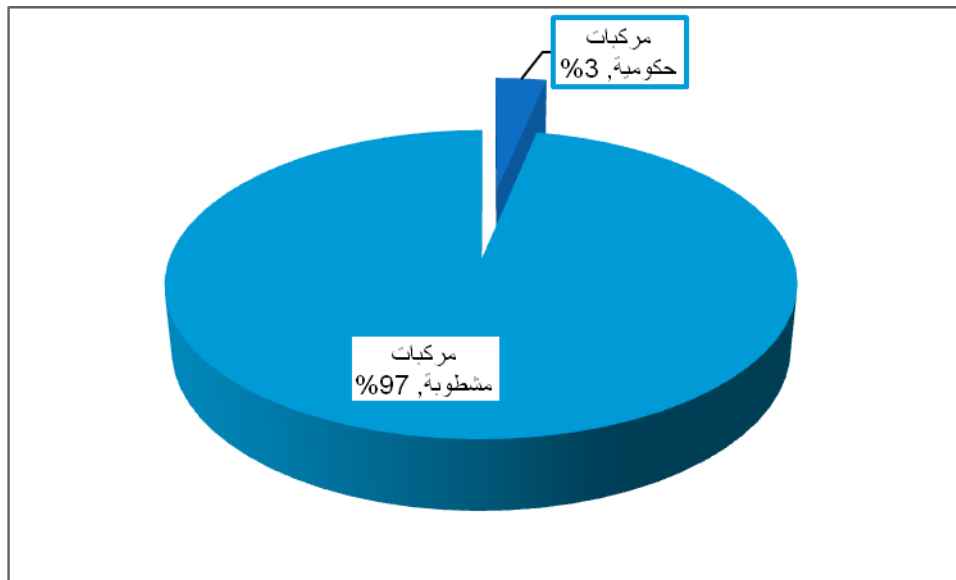
شكل 39: التوزيع النسبي للإيرادات خلال العام 2019 حسب مديرية الترخيص



8.2 المزادات

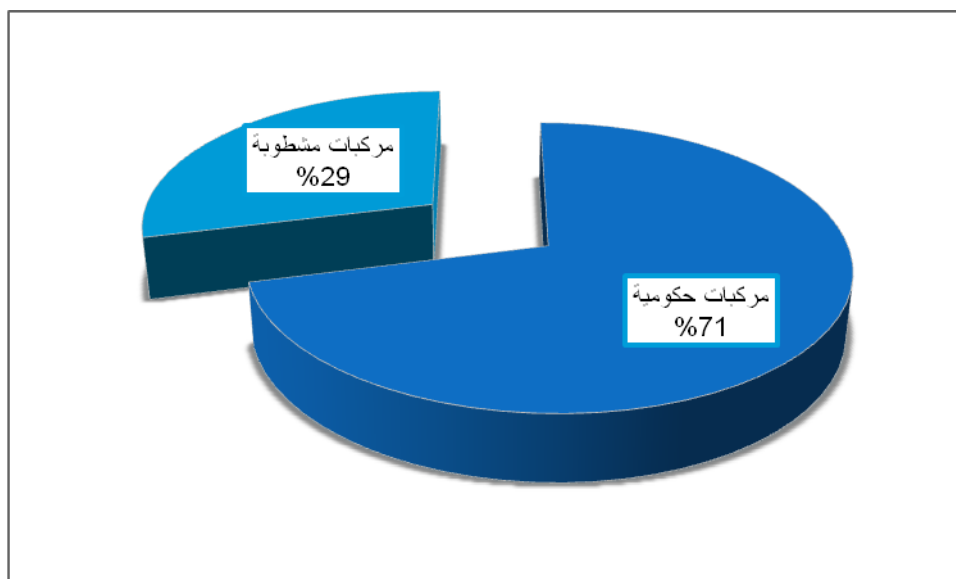
تشير النتائج بان عدد المزادات خلال العام 2019 بلغ 8 مزادات 3 منها للمركبات الحكومية القانونية و 5 مزادات للمركبات المشطوبة المصادرة من قبل الشرطة. 3% من المركبات التي بيعت في المزاد العلني بالظرف المختوم هي مركبات حكومية وذلك بسبب تهالكها وتكاليف صيانتها العالية و 97% للمركبات المشطوبة المصادرة من قبل الشرطة كما هو موضح ادناه:

شكل 40: التوزيع النسبي للمركبات الحكومية والمركبات المشطوبة المباعة في المزادات في المحافظات الشمالية خلال العام 2019



في حين بلغ مجموع الايرادات من المزادات خلال العام 2019، (11,748,630) شيقل 71% من الايرادات من مزادات المركبات الحكومية القانونية، 29% من هذه الايرادات من مزادات المركبات المشطوبة المصادرة من الشرطة وتم ايداع هذه الايرادات لحساب الخزينة العامة.

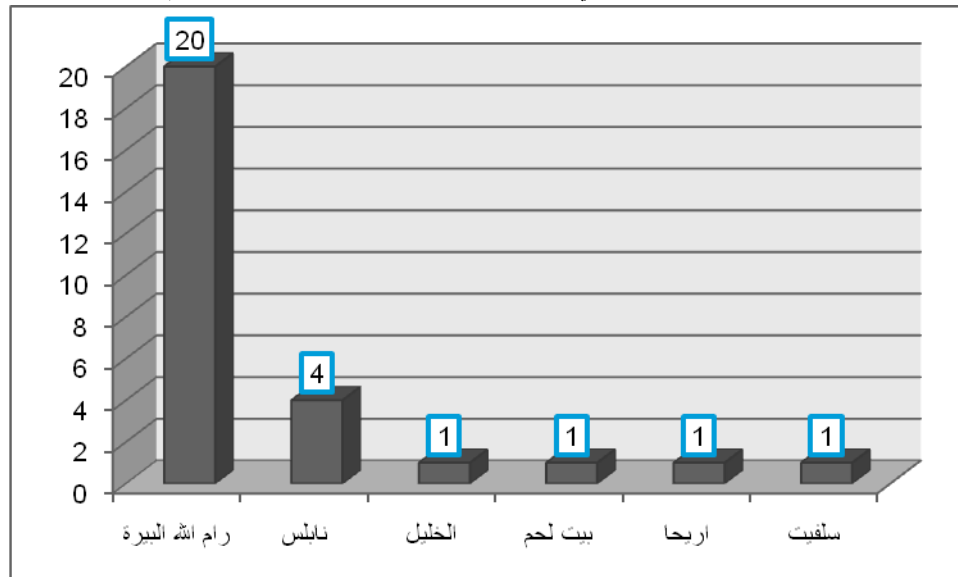
شكل 41 : التوزيع النسبي لايرادات المركبات الحكومية والمركبات المشطوبة المباعة في المحافظات الشمالية خلال العام 2019



9.2 الوكلاء المعتمدون

من خلال سجلات الادارة العامة للشؤون الفنية حتى نهاية العام 2019 تبين وجود 28 وكيل معتمد للمركبات والمعدات الثقيلة في المحافظات الشمالية الغالبية العظمى في محافظة رام الله والبيرة .

شكل 42: عدد شركات الوكالة للمركبات المسجلين في سجلات وزارة النقل والمواصلات حتى نهاية العام 2019 حسب المحافظة

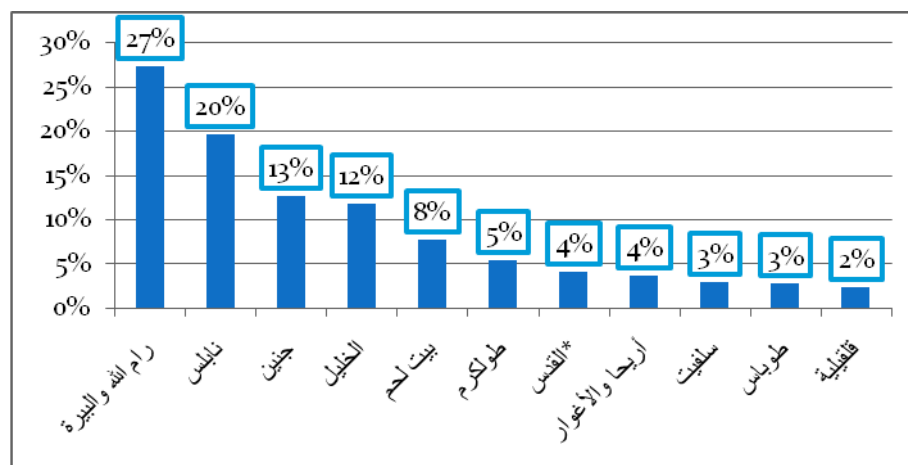


10.2 الامان على الطرق

1.10.2 الحوادث

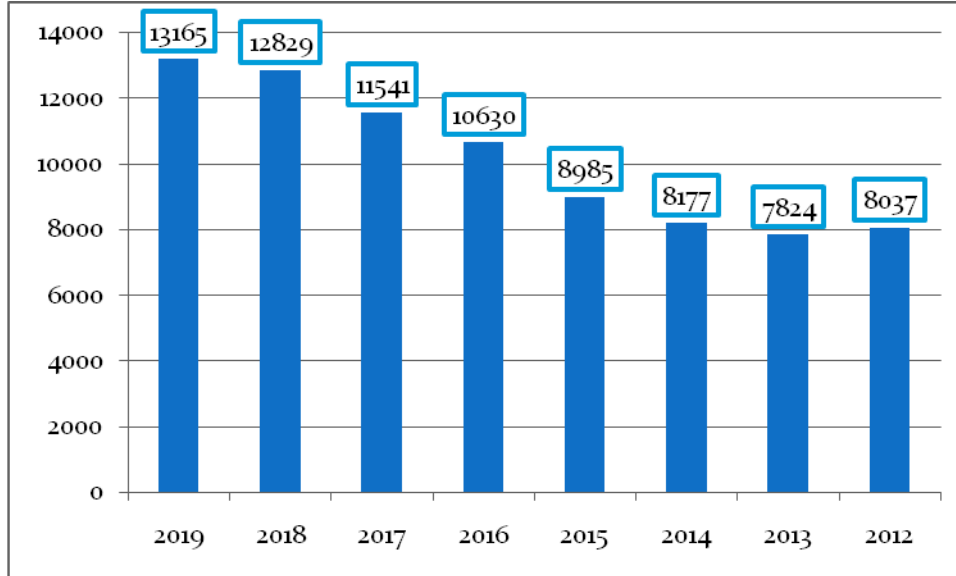
بلغ عدد الحوادث في المحافظات الشمالية خلال العام 2019 حسب بيانات الشرطة الفلسطينية 13165 حادث نتج عنها 10846 اصابة و 122 حالة وفاة حيث تركزت هذه الحوادث في محافظتي رام الله ونابلس حيث بلغت نسبتها في رام الله 27%، تليها محافظة نابلس حيث بنسبة 20%، ثم محافظة جنين بنسبة 13% حسب الرسم البياني الآتي:

شكل 43: التوزيع النسبي للحوادث في المحافظات الشمالية خلال العام 2019 حسب المحافظة



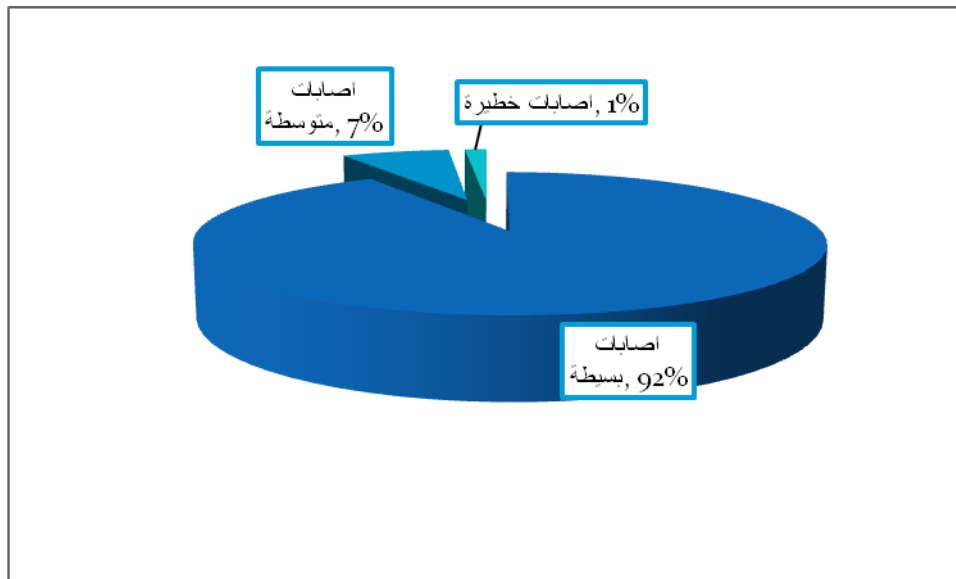
و تشير النتائج بأن عدد الحوادث في تزايد مستمر خلال الأعوام السابقة حيث سجلت أعلى عدد حوادث خلال العام 2019 حيث بلغ 13165 حادث بالمقارنة مع العام 2018 والذي بلغ 12829 حادث.

شكل 44: عدد الحوادث في المحافظات الشمالية حتى نهاية العام 2019 حسب السنة



اما بخصوص الاصابات الناتجة عن الحوادث فيشير التوزيع النسبي للاصابات بأن 92% منها اصابات بسيطة و 7% منها اصابات متوسطة بينما 1% فقط كانت اصابات خطيرة.

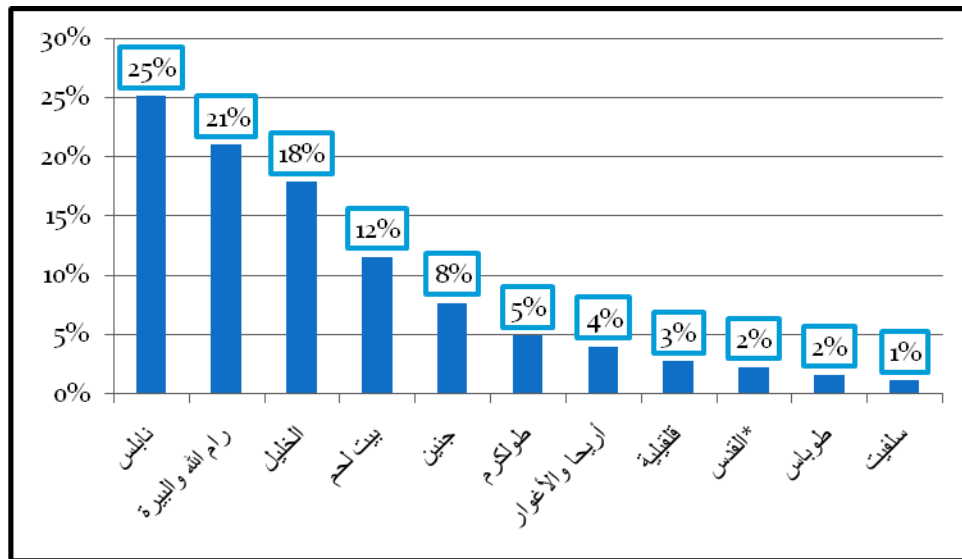
شكل 45: التوزيع النسبي للحوادث في المحافظات الشمالية خلال العام 2019 حسب نوع الاصابات



2.10.2 المخالفات

من خلال شرطة المرور تبين انه قد تم تحرير (231363) مخالفة مرورية من قبل شرطة المرور حتى نهاية العام 2019 حيث ازداد عدد المخالفات (10079) مخالفة عن العام 2018 الذي بلغ عدد المخالفات المرورية خلاله 221284 مخالفة مرورية، ويوضح التوزيع النسبي للمخالفات المرورية خلال العام 2019 بأن اعلى نسبة للمخالفات في محافظة نابلس حيث بلغت 25% تليها محافظة رام الله والبيرة بنسبة 21% ثم محافظة الخليل بنسبة 18%، موضحة وموزعة براء على المحافظات كما في الشكل البياني الآتي:

شكل 46: التوزيع النسبي للمخالفات المرورية في المحافظات الشمالية خلال العام 2019 حسب المحافظة



الجداول

جدول 1 : مساهمة قطاع النقل في الاقتصاد المحلي الفلسطيني

السنة	قيمة الناتج المحلي الاجمالي (GDP) بالمليون دولار أمريكي	القيمة المضافة لقطاع النقل والتخزين بالمليون دولار أمريكي
2016	15,211.0	274.6
2017	15,426.9	275.6
2018	15,616.2	278.0
2019	15,764.4	255.5

المصدر: الجهاز المركزي للإحصاء الفلسطيني

جدول 2 : عدد المركبات المسجلة في المحافظات الشمالية حتى نهاية العام 2019 حسب سنة التسجيل

سنة التسجيل	العدد
ما دون 2010	168928
2010	19960
2011	16983
2012	13637
2013	12378
2014	16041
2015	19586
2016	26354
2017	32925
2018	31729
2019	27335
المجموع	385856

المصدر: دائرة المعلومات/ قواعد البيانات المحوسبة

جدول 3: عدد المركبات المسجلة في المحافظات الشمالية حتى نهاية العام 2019 حسب سنة الانتاج و مديرية الترخيص

مديرية الترخيص	ما دون 2010	2010	2011	2012	2013	2014	2015	2016	2017	2018	2019	المجموع
أبو ديس	632	68	109	55	84	170	136	127	46	18	7	1452
أريحا	4351	139	176	211	335	334	246	219	105	67	7	6190
الخليل	41204	1825	2283	2432	2798	3764	4070	2664	884	502	197	62623
بيت لحم	21874	1015	1333	1391	1869	2401	2368	2121	667	328	99	35466
جنين	24841	1169	1616	1727	2599	3358	3903	3321	1151	518	412	44615
دورا	3373	474	563	476	691	844	758	631	175	90	42	8117
سلفيت	425	139	173	192	284	378	404	331	59	21	3	2409
طوباس	455	94	177	149	255	273	221	166	51	23	6	1870
طولكرم	16891	524	744	879	1260	1969	2261	2054	428	203	65	27278
غزة**	17											17
قلقيلية	6693	290	381	438	543	612	457	467	119	41	9	10050
نابلس	35987	1644	2390	2276	2742	3768	3610	3037	1237	959	538	58188
يطا	84	19	81	153	207	214	233	172	69	27	13	1272
رام الله	55506	4974	5488	5726	6760	10179	10549	10968	5869	1785	590	118394
مكتب بيتونيا	12	12	25	8	12	12	101	1106	988	3105	1267	6648
غير مبين*	1267											1267
المجموع	213612	12386	15539	16113	20439	28276	29317	27384	11848	7687	3255	385856

المصدر: دائرة المعلومات/قواعد البيانات المحوسبة

*غير مبين: بيانات مركبات قديمة

(**) مركبات قديمة تم تسجيلها في غزة ومن ثم تم تحويلها الي الضفة

جدول 4 : عدد المركبات المسجلة في المحافظات الشمالية حتى نهاية العام 2019 حسب نوع المركبة و مديرية الترخيص

مديرية الترخيص	خصوصي	شاحنات ومركبات تجارية	صالون عمومي	دراجات نارية	باص خصوصي	باص سياحي	باص عمومي	مقطورة ونصف مقطورة	جرارات زراعية	جرارات غير زراعية	مركبات أخرى	المجموع
أبو ديس	1138	185	23	22	47	1	22	12	2			1452
أريحا	4241	733	151	614	24	5	74	94	241	5	8	6190
الخليل	50192	8676	1508	118	281	4	230	311	1273	4	26	62623
بيت لحم	31023	2978	785	181	79	35	119	74	176	3	13	35466
جنين	33138	5726	1136	361	166		208	2388	1460	16	16	44615
دورا	6475	1272	141	11	25		34	94	60	2	3	8117
سلفيت	2122	113	63	46	10		5	39	7		4	2409
طوباس	1502	152	65	8	19		18	25	75	5	1	1870
طولكرم	23003	2320	951	113	134	3	90	312	328	7	17	27278
غزة**	15	2										17
قلقيلية	7500	1679	336	171	47		14	113	178	2	10	10050
نابلس	48630	4751	1986	547	229		154	1198	635	5	53	58188
يطا	1065	102	42	2	14		1	22	22	2		1272
رام الله	98789	12131	2707	1076	400	1	247	2052	496	15	480	118394
مكتب بيتونيا	5470	412	77	218	8		4	453	6			6648
غير مبين*	865	206		15	4		5	22	142		8	1267
المجموع	315168	41438	9971	3503	1487	49	1225	7209	5101	66	639	385856

المصدر : دائرة المعلومات/قواعد البيانات المحوسبة

* غير مبين: بيانات مركبات قديمة

(**) مركبات قديمة تم تسجيلها في غزة ومن ثم تم تحويلها الى الضفة

جدول 5 : عدد المركبات المرخصة في المحافظات الشمالية حتى نهاية العام 2019 حسب سنة الانتاج و مديرية الترخيص

مديرية الترخيص	ما دون 2010	2010	2011	2012	2013	2014	2015	2016	2017	2018	2019	المجموع
أبو ديس	512	60	100	48	80	158	132	122	42	17	7	1278
أريحا	1685	122	162	186	177	230	168	175	73	57	7	3042
الخليل	17803	1660	2113	2225	2565	3531	3870	2579	849	481	197	37873
بيت لحم	10106	946	1241	1293	1748	2265	2284	2079	625	313	99	22999
جنين	12135	1064	1485	1571	2428	3104	3565	3095	777	313	412	29949
دورا	2815	416	504	434	643	784	724	615	168	86	42	7231
سلفيت	379	129	161	176	273	360	393	313	53	17	3	2257
طوباس	397	88	167	133	240	261	213	162	42	22	6	1731
طولكرم	7100	482	693	834	1186	1886	2168	2022	385	171	65	16992
غزة*	3											3
قلقيلية	3644	262	349	400	508	562	420	453	105	34	9	6746
نابلس	17728	1519	2259	2136	2592	3583	3426	2901	1035	821	538	38538
يطا	63	16	77	139	194	199	224	167	62	26	13	1180
رام الله	34819	4561	5034	5299	6260	9457	9808	10219	5352	1722	590	93121
مكتب بيتونيا	12	12	25	8	12	11	99	1096	929	2933	1266	6403
غير مبين**	207											207
المجموع	109408	11337	14370	14882	18906	26391	27494	25998	10497	7013	3254	269550

المصدر : دائرة المعلومات/قواعد البيانات المحوسبة

* غير مبين : بيانات مركبات قديمة

(**) مركبات قديمة تم تسجيلها في غزة ومن ثم تم تحويلها الى الضفة

جدول 6 : عدد المركبات المرخصة في المحافظات الشمالية حتى نهاية العام 2019 حسب نوع المركبة و مديرية الترخيص

مديرية الترخيص	مركبات خصوصية	شاحنات ومركبات تجارية	صالون عمومي	دراجات نارية	باص خصوصي	باص سياحي	باص عمومي	مقطورة ونصف مقطورة	جرارات زراعية	جرارات غير زراعي	مركبات اخرى	المجموع
أبو ديس	1046	148	23	7	26	1	20	6	1			1278
أريحا	2327	296	134	138	18	5	62	28	28	1	5	3042
الخليل	30740	4895	1440	34	215	4	213	180	136	3	13	37873
بيت لحم	20384	1552	774	58	52	30	72	33	36	3	5	22999
جنين	23577	3592	1101	74	143		197	1117	135	6	7	29949
دورا	5923	1024	137	3	20		34	65	21	2	2	7231
سلفيت	2038	101	63	18	9		4	16	4		4	2257
طوباس	1440	137	65	3	18		18	10	36	3	1	1731
طولكرم	14568	1091	929	22	122		74	138	33	6	9	16992
غزة*	3											3
قلقيلية	5145	1062	334	50	43		13	51	42	1	5	6746
نابلس	32812	2457	1921	226	204		132	677	76	2	31	38538
يطا	1013	93	39		10		1	12	10	2		1180
رام الله	79794	8278	2619	397	313	1	211	1049	101	3	355	93121
مكتب بيتونيا	5368	401	76	179	8		4	365	2			6403
غير مبين**	123	52		3	4			10	10		5	207
المجموع	226301	25179	9655	1212	1205	41	1055	3757	671	32	442	269550

المصدر : دائرة المعلومات/قواعد البيانات المحوسبة

* غير مبين : بيانات مركبات قديمة

(**) مركبات قديمة تم تسجيلها في غزة ومن ثم تم تحويلها الى الضفة

جدول 7 : عدد المركبات المرخصة في المحافظات الشمالية حتى نهاية العام 2019 حسب نوع الوقود و مديرية الترخيص

مديرية الترخيص	بنزين	ديزل	كهرباء	هايبرد_بنزين	غير ميبين	المجموع
أبو ديس	597	675			6	1278
أريحا	1554	1460			28	3042
الخليل	13125	24567			181	37873
بيت لحم	11491	11474			34	22999
جنين	12083	16748			1118	29949
دورا	2220	4946			65	7231
سلفيت	1024	1217			16	2257
طوباس	650	1071			10	1731
طولكرم	7666	9188			138	16992
غزة*	2	1				3
قلقيلية	2991	3704			51	6746
نابلس	19477	18383		1	677	38538
يطا	231	937			12	1180
رام الله	48608	43438	8	16	1051	93121
مكتب بيتونيا	3091	2870	58	19	365	6403
غير ميبين**	61	136			10	207
المجموع	124871	140815	66	36	3762	269550

المصدر: دائرة المعلومات/قواعد البيانات المحوسبة

* غير ميبين: بيانات مركبات قديمة بالاضافة الى المقطورات والمجرورات

(**) مركبات قديمة تم تسجيلها في غزة ومن ثم تم تحويلها الى الضفة

جدول 8: عدد المركبات المرخصة في المحافظات الشمالية حتى نهاية العام 2019 حسب الملكية و مديرية الترخيص

مديرية الترخيص	organization	person	المجموع
أبو ديس	188	1090	1278
أريحا	308	2734	3042
الخليل	2978	34895	37873
بيت لحم	1477	21522	22999
جنين	2116	27833	29949
دورا	632	6599	7231
سلفيت	146	2111	2257
طوباس	180	1551	1731
طولكرم	1156	15836	16992
غزة		3	3
قلقيلية	516	6230	6746
نابلس	2541	35997	38538
يطا	87	1093	1180
رام الله	17668	75453	93121
مكتب بيتونيا	2678	3725	6403
غير ميبين	92	115	207
المجموع	32763	236786	269550

جدول 9 : عدد المركبات المسجلة لأول مرة في المحافظات الشمالية خلال العام 2019 حسب الملكية و مديرية الترخيص

مديرية الترخيص	organization	person	المجموع
أبو ديس	21	118	139
أريحا	36	172	208
الخليل	296	3006	3302
بيت لحم	159	1950	2109
جنين	448	3448	3896
دورا	92	714	806
سلفيت	16	316	332
طوباس	32	188	220
طولكرم	197	1831	2028
قلقيلية	58	449	507
نابلس	394	2998	3392
يطا	20	196	216
رام الله	1132	4809	5941
مكتب بيتونيا	1565	2674	4239
المجموع	4466	22869	27335

المصدر : دائرة المعلومات/ قواعد البيانات المحوسبة

جدول 10: عدد المركبات المسجلة لأول مرة في المحافظات الشمالية خلال العام 2019 حسب نوع الاستيراد و مديرية الترخيص

مديرية الترخيص	استيراد شخصي	وكالة فلسطينية	استيراد مستخدم	تحويل من اسرائيل	تحويل شخصي من اسرائيل	تحويل من غزه	منتج محلي	المجموع
أبو ديس	1	15	98	8	17			139
أريحا		58	119	16	14		1	208
الخليل	6	470	2532	146	132		16	3302
بيت لحم	1	251	1737	56	62		2	2109
جنين	2	103	3072	182	97		440	3896
دورا	3	83	539	93	81		7	806
سلفيت		13	306	6	4		3	332
طوباس	1	16	164	16	20		3	220
طولكرم	1	132	1758	57	54		26	2028
قلقيلية		28	401	46	27		5	507
نابلس	4	569	2290	92	84	2	351	3392
يطا		24	163	16	10		3	216
رام الله	15	1172	4488	132	122		12	5941
مكتب بيتونيا	1	2712	1206	52	21		247	4239
المجموع	35	5646	18873	918	745	2	1116	27335

المصدر : دائرة المعلومات/ قواعد البيانات المحوسبة

جدول 11: عدد المركبات المسجلة لأول مرة في المحافظات الشمالية خلال العام 2019 حسب نوع المركبة و مديرية الترخيص

مديرية الترخيص	مركبات خصوصية	شاحنات ومركبات تجارية	صالون عمومي	دراجات نارية	باص خصوصي	باص سياحي	باص عمومي	مقطورة ونصف مقطورة	تراكتور زراعي	جرارات غير زراعية	مركبات اخرى	المجموع
أبو ديس	104	18	7	2	2		6					139
أريحا	109	25	26	38	2	2		3	3			208
الخليل	2869	243	91	12	15		21	25	24		2	3302
بيت لحم	1893	92	71	13	6	6	18	2	8			2109
جنين	3048	241	97	21	10		19	443	16		1	3896
دورا	596	163	22	1			6	10	8			806
سلفيت	302	7	6	9	1		1	4			2	332
طوباس	164	21	13	3			8	3	8			220
طولكرم	1709	80	161	9	16		7	36	7	2	1	2028
قلقيلية	356	62	56	12	2		2	8	7		2	507
نابلس	2508	134	232	97	19		15	357	25		5	3392
يطا	174	21	10		3		1	3	4			216
رام الله	5331	258	220	20	27		21	35	9		20	5941
مكتب بيتونيا	3507	253	56	156	6		4	256	1			4239
المجموع	22670	1618	1068	393	109	8	129	1185	120	2	33	27335

المصدر : دائرة المعلومات/ قواعد البيانات المحوسبة

جدول 12: عدد المركبات المسجلة لأول مرة في المحافظات الشمالية خلال العام 2019 حسب سنة الانتاج و مديرية الترخيص

مديرية الترخيص	2010 فما دون	2011	2012	2013	2014	2015	2016	2017	2018	2019	المجموع
أبو ديس	13	7	1	2	1	18	72	11	7	7	139
أريحا	11	4	5	1	5	16	89	28	42	7	208
الخليل	121	55	36	37	38	807	1546	218	247	197	3302
بيت لحم	36	18	22	15	18	403	1151	188	159	99	2109
جنين	117	55	34	36	39	546	2124	435	98	412	3896
دورا	74	36	20	19	17	171	323	55	49	42	806
سلفيت	5	1	2		5	61	210	33	12	3	332
طوباس	24	7	1	3		37	107	24	11	6	220
طولكرم	43	21	22	10	15	276	1278	206	92	65	2028
قلقيلية	25	12	9	10	9	59	299	54	21	9	507
نابلس	73	30	24	25	30	468	1564	305	335	538	3392
يطا	12	5	5	2	2	49	103	11	14	13	216
رام الله	107	41	34	40	46	922	2879	707	574	591	5941
مكتب بيتونيا	19	24	8	11	6	58	1020	426	1400	1267	4239
المجموع	680	316	223	211	231	3891	12765	2701	3061	3256	27335

المصدر : دائرة المعلومات/ قواعد البيانات المحوسبة

جدول 13: عدد المركبات المسجلة لأول مرة في المحافظات الشمالية خلال العام 2019 حسب المنتج و مديرية الترخيص

مديرية الترخيص	هونداي	كايا	فولكسواجن	دايمر بننس	سكودا	بيجو	سيات	شركات أخرى	المجموع
أبو ديس	27	45	14	14	13	1	2	23	139
أريحا	32	28	24	24	27		8	65	208
الخليل	535	801	514	172	638	18	71	553	3302
بيت لحم	531	636	185	102	217	14	109	315	2109
جنين	949	694	477	129	349	89	369	840	3896
دورا	103	146	129	72	136		19	201	806
سلفيت	95	78	35	7	33	4	16	64	332
طوباس	33	41	30	16	28	11	15	46	220
طولكرم	425	350	283	28	498	87	150	207	2028
قلقيلية	131	93	59	32	83	5	17	87	507
نابلس	522	525	590	131	550	18	224	832	3392
يطا	35	57	40	10	34	3	1	36	216
رام الله	1431	1065	850	284	773	100	450	988	5941
مكتب بيتونيا	621	390	172	204	215	592	122	1923	4239
المجموع	5470	4949	3402	1225	3594	942	1573	6180	27335

المصدر : دائرة المعلومات/ قواعد البيانات المحوسبة

جدول 14: عدد المركبات المسجلة لأول مرة في المحافظات الشمالية خلال العام 2019 حسب نوع الوقود و مديرية الترخيص

مديرية الترخيص	بنزين	ديزل	كهرباء	غير مبين*	المجموع
أبو ديس	37	102			139
أريحا	93	112		3	208
الخليل	859	2418		25	3302
بيت لحم	675	1432		2	2109
جنين	1470	1983		443	3896
دورا	166	630		10	806
سلفيت	154	174		4	332
طوباس	70	147		3	220
طولكرم	827	1165		36	2028
قلقيلية	195	304		8	507
نابلس	1514	1520	1	357	3392
يطا	34	179		3	216
رام الله	2535	3367	4	35	5941
مكتب بيتونيا	1996	1944	43	256	4239
المجموع	10625	15477	48	1185	27335

المصدر : دائرة المعلومات/ قواعد البيانات المحوسبة

(*) بيانات المقطورات والمجرورات

جدول 15: عدد المركبات المرهونة و المسجلة لأول مرة في المحافظات الشمالية خلال العام 2019 حسب سنة الانتاج و مديرية الترخيص

مديرية الترخيص	2008	2009	2010	2011	2012	2013	2014	2015	2016	2017	2018	2019	المجموع
أبو ديس								1	8	3	2	3	17
أريحا						1			15	7	5	2	30
الخليل			1		3	1	1	47	119	23	85	65	345
بيت لحم			1			1	1	57	153	26	63	44	346
جنين	1	1	5	2	6	2	6	75	338	85	17	9	547
دورا	1	1			1	1		13	34	7	17	21	96
سلفيت								8	49	15			72
طوباس			2			1		2	16	5	5	4	35
طولكرم	1	3		4	3		1	55	230	39	18	20	374
قلقيلية			2	2		1		15	51	9	1	5	86
نابلس	1	1	2	3	2	1	1	76	214	72	126	67	566
يطا								5	13	2	7	9	36
رام الله	1			2	5	2	5	227	769	209	162	128	1510
مكتب بيتونيا			1	1			1	6	229	155	824	612	1829
المجموع	5	6	14	14	20	11	16	587	2238	657	1332	989	5889

المصدر : دائرة المعلومات/ قواعد البيانات المحوسبة

جدول 16: عدد المركبات المرهونة و المسجلة لأول مرة في المحافظات الشمالية خلال العام 2019 حسب نوع الاستيراد و مديرية الترخيص

مديرية الترخيص	وكالة فلسطينية	استيراد مستخدم	تحويل من الجانب الآخر	تحويل شخصي من الجانب الآخر	المجموع
أبو ديس	6	11			17
أريحا	10	19	1		30
الخليل	161	178	4	2	345
بيت لحم	110	233	1	2	346
جنين	28	500	14	5	547
دورا	40	52	3	1	96
سلفيت		72			72
طوباس	9	22	2	2	35
طولكرم	37	325	4	8	374
قلقيلية	7	73	5	1	86
نابلس	221	332	5	8	566
يطا	16	20			36
رام الله	292	1203	11	4	1510
مكتب بيتونيا	1550	274	5		1829
المجموع	2487	3314	55	33	5889

المصدر : دائرة المعلومات/ قواعد البيانات المحوسبة

جدول 17: عدد المركبات المرهونة و المسجلة لأول مرة في المحافظات الشمالية خلال العام 2019 حسب نوع المركبة و مديرية الترخيص

مديرية الترخيص	مركبات خصوصية	شاحنات ومركبات تجارية	صالون عمومي	دراجة نارية	باص خصوصي	باص عمومي	مقطورة ونصف مقطورة	تراكتور زراعي	مركبة اسعاف	المجموع
أبو ديس	15	1	1							17
أريحا	22	3	2	3						30
الخليل	310	21	13					1		345
بيت لحم	314	9	22	1						346
جنين	503	22	21				1			547
دورا	81	8	7							96
سلفيت	71		1							72
طوباس	25	4	6							35
طولكرم	323	11	37		3					374
قلقيلية	70	8	8							86
نابلس	438	12	58	54	2	1	1			566
يطا	29	2	5							36
رام الله	1385	37	82	4					2	1510
مكتب بيتونيا	1705	78	23	22			1			1829
المجموع	5291	216	286	84	5	1	3	1	2	5889

المصدر : دائرة المعلومات/ قواعد البيانات المحوسبة

جدول 18: عدد الرخص الشخصية الصادرة في المحافظات الشمالية خلال العام 2019 حسب الدرجة والفئة العمرية

الدرجة	18	24-19	34-25	44-35	54-45	64-55	65+	المجموع
تراكتور	46	23	19	4	4	1		97
دراجة نارية	24	86	36	3	1			150
خصوصي وتجاري لغاية 4 طن	4655	12688	12248	4292	1154	364	73	35474
شحن خفيف - تجاري لغاية 15 طن	1919	6632	2465	432	51	1		11500
قاطرة / سائدة			4	3	1			8
تاكسي			6	1				7
المجموع	6644	19429	14778	4735	1211	366	73	47236

المصدر : دائرة المعلومات/ قواعد البيانات المحوسبة

جدول 19: عدد شركات التاجير و النقل الخاص والسياحي ومكاتب التاكسي وشركات الحافلات في المحافظات الشمالية حتى نهاية العام 2019

المنطقة	شركات التاجير	شركات النقل الخاص	شركات النقل السياحي	مكاتب التاكسي **	شركات الحافلات
جنين	28			63	16
طوباس	4			7	5
طولكرم	16	1		40	3
نابلس	26			54	13
قلقيلية	14			18	2
سلفيت	6			14	1
رام الله والبيرة	60			83	12
أريحا	6		1	5	3
القدس*	20	2		18	7
بيت لحم	25		4	25	9
الخليل	47	1		43	15
المجموع	252	4	5	370	86

المصدر: مراقب المرور

(*) البيانات لا تشمل ذلك الجزء من محافظة القدس الذي ضمته اسرائيل عنوة بعد احتلالها للضفة الغربية عام 1967

(**) تشمل مكاتب التاكسي سفريات خاصة ومكاتب السرفيس

جدول 20: عدد رخص تشغيل النقل العام والسفريات الخاصة في المحافظات الشمالية حتى نهاية العام 2019

المنطقة	سرفيس خارجي	سرفيس داخلي	سفريات خاصة **	نقل عام خارجي	نقل عام داخلي	المجموع
جنين	519	34	466	121	60	1200
طوباس	54	32	81	23	4	194
طولكرم	372	129	355	71	11	938
نابلس	511	694	933	161	45	2344
قلقيلية	140	4	295	14	5	458
سلفيت	89	10	87	17		203
رام الله والبيرة	1083	232	822	135	48	2320
أريحا	77	11	119	3	70	280
القدس*	45		50	38	11	144
بيت لحم	387	128	372	83	38	1008
الخليل	708	205	875	131	121	2040
المجموع	3985	1479	4455	797	413	11129

المصدر: مراقب المرور

(*) البيانات لا تشمل ذلك الجزء من محافظة القدس الذي ضمته اسرائيل عنوة بعد احتلالها للضفة الغربية عام 1967

(**) رخص تشغيل تابعة لمكاتب تاكسي

جدول 21: عدد رخص تشغيل النقل الخاص والسياحي في المحافظات الشمالية حتى نهاية العام 2019

المحافظة	نقل أعضاء النادي فقط	نقل جمعية خيرية	نقل خاص	نقل سياحي	نقل طلاب	نقل عمال المصنع و عمال الشركات	المجموع
جنين	2	7			119	1	129
طوباس	1	1			22	6	30
طولكرم	2	7	25		72	1	107
نابلس	5	11			264	4	284
قلقيلية	2	4			36		42
سلفيت	2	2			22	2	28
رام الله والبيرة	13	14			160	8	195
أريحا	2	3		6	14	1	26
القدس*	1	2	53		14		70
بيت لحم	7	7		42	43	4	103
الخليل	5	29	13		228	25	300
المجموع	42	87	91	48	994	52	1314

المصدر: مراقب المرور

(*) البيانات لا تشمل ذلك الجزء من محافظة القدس الذي ضمته إسرائيل عنوة بعيد احتلالها للضفة الغربية عام 1967

جدول 22: عدد الشكاوى المقدمة والشكاوى التي تم معالجتها في المحافظات الشمالية خلال العام 2019 حسب نوع الخدمة

نوع الخدمة	عدد الشكاوى المنظورة	عدد الشكاوى التي تم معالجتها
ترخيص مهن المواصلات	10	10
الفحوصات النظرية والعملية	9	5
اعتداء لفظي	4	1
ضد المركبات العمومية	16	11
ترخيص مركبات خصوصية وتجارية	18	17
دوريات السلامة على الطرق	4	2
ضد المديریات	4	3
ضد سائق مركبات عمومية	70	60
المجموع	135	109

المصدر : وحدة الشكاوى

جدول 23: عدد مدارس السباحة والمدربين ومركبات التدريب والمدراء المهنيين في المحافظات الشمالية حتى نهاية العام 2019

المحافظة	عدد مدارس السباحة	عدد المدربين	عدد المدراء المهنيين	عدد مركبات التدريب
جنين	37	147	58	208
طوباس	11	21	10	60
طولكرم	24	85	60	136
نابلس	46	176	103	290
قلقيلية	12	63	28	66
سلفيت	10	33	19	62
رام الله والبييرة	55	171	112	299
أريحا والأغوار	10	22	21	54
القدس(*)	9	32	18	38
بيت لحم	32	173	75	176
الخليل	61	236	109	357
المجموع	307	1159	613	1746

(*) البيانات لا تشمل ذلك الجزء من محافظة القدس الذي ضمته اسرائيل عنوة بعيد احتلالها للضفة الغربية عام 1967

المصدر : الادارة العامة للحاسوب وتكنولوجيا المعلومات

جدول 24: عدد الكراجات ومعارض بيع المركبات ومحلات بيع قطع الغيار المسجلة في المحافظات الشمالية حتى نهاية العام 2019

المحافظة	عدد الكراجات	معارض بيع المركبات	محلات بيع قطع الغيار
جنين	77	111	61
طوباس	20	5	5
طولكرم	39	31	24
نابلس	354	98	144
قلقيلية	111	14	29
سلفيت	9	20	4
رام الله والبييرة	145	168	113
أريحا والأغوار	17	10	3
القدس(*)	-	-	-
بيت لحم	148	64	52
الخليل	121	70	94
المجموع	1041	591	529

(*) البيانات لا تشمل ذلك الجزء من محافظة القدس الذي ضمته اسرائيل عنوة بعيد احتلالها للضفة الغربية عام 1967

المصدر : الادارة العامة للحاسوب وتكنولوجيا المعلومات

جدول 25: عدد مؤسسات الفحص الفني في المحافظات الشمالية حتى نهاية العام 2019

العدد	توزيع مؤسسات الفحص الفني للمركبات في المحافظات
2	جنين
1	طوباس
1	طولكرم
2	نابلس
1	قلقيلية
1	سلفيت
2	رام الله والبيرة
1	أريحا والأغوار
1	القدس(*)
1	بيت لحم
3	الخليل
16	المجموع

(*) البيانات لا تشمل ذلك الجزء من محافظة القدس الذي ضمته اسرائيل عنوة بعيد احتلالها للضفة الغربية عام 1967

المصدر : الادارة العامة للحاسوب وتكنولوجيا المعلومات

جدول 26: إيرادات وزارة النقل والمواصلات من التراخيص في المحافظات الشمالية خلال العام 2019 حسب الشهر ونوع الخدمة

الشهر	رخص مركبات	متفرقات مركبات	لوحات معدنية	معدات ثقيلة	رخص شخصية	فحص نظري	فحص عملي	متفرقات سواقين	مراقب السير على الطرق	مدارس السياقة	هندسة المركبات	الاجمالي
كانون الثاني	17586942	62910	40372	56734	1934954	592960	397120	1280	2628620	10480	636568	23948940
شباط	17592390	58275	28726	54221	1870545	606470	369550	4335	3565400	96620	263538	24510070
آذار	18721057	48254	34863	61556	2029402	612400	318160	11466	3435193	9430	147776	25429557
نيسان	18302775	58993	25213	40124	2122950	614560	388970	2003	2291393	0	113170	23960151
أيار	18207605	48856	17336	42764	2244710	422560	289110	3309	1912824	400	68014	23257488
حزيران	17143317	25504	32688	34804	2472666	431690	225040	4444	1438689	960	56508	21866310
تموز	20792612	32437	31838	60271	3051141	930080	457680	8052	1694633	1040	88281	27148065
آب	18555563	21559	23310	28562	2391582	427990	274010	1806	1427000	1360	52833	23205575
أيلول	21132514	34735	40165	28704	3082384	870160	468560	2484	1618781	320	86736	27365543
تشرين الأول	20730850	24182	46883	40097	2985665	716410	532560	4470	1517892	80	56665	26655754
تشرين الثاني	17696179	24063	44917	42014	2464866	609860	411440	3363	1448368	160	56964	22802194
كانون الأول	21146226	26902	43284	69216	2696252	634640	530530	48320	2152416	2790	275290	27625866
اجمالي	227608030	466670	409595	559067	29347117	7469780	4662730	95332	25131209	123640	1902343	297775513

المصدر : الادارة العامة للشؤون المالية

جدول 27: إيرادات وزارة النقل والمواصلات من التراخيص في المحافظات الشمالية خلال العام 2019 حسب الشهر ومديرية الترخيص

الشهر	كانون الثاني	شباط	آذار	نيسان	أيار	حزيران	تموز	أب	أيلول	تشرين الأول	تشرين الثاني	كانون الأول	الاجمالي
نابلس	3709992	3932283	4193832	3742579	3562280	3410538	4290884	3605546	4200605	4003423	3614316	4450956	46717234
طولكرم	1840267	2085187	1864897	1824715	1537487	1425631	1755014	1596706	1774533	1829917	1630693	1889803	21054850
جنين	2788393	3097008	3093166	2594874	2482939	2452999	3180495	2596892	3076452	3119572	2749711	3284028	34516529
قلقيلية	872682	841893	1013415	763851	825339	705968	836696	755501	879923	852691	790783	901302	10040044
أريحا	527594	520450	527606	529901	521532	532128	561628	425527	558991	584182	497136	644207	6430882
رام الله	5189983	5123334	5143213	5078420	4975265	4806136	5847161	4734271	5520596	5262329	4559154	5426107	61665969
بيت لحم	2010196	1990887	2060973	2131678	2413322	1896585	2245393	2049003	2466487	2461091	1978244	2434887	26138746
الخليل	3031146	3096367	3329910	3286316	2949579	2760458	3609392	3097738	3856981	3762732	2970959	3588325	39339903
سلفيت	615068	599766	585609	618243	634599	643722	736973	702352	811139	727348	604271	764658	8043748
دورا	1395052	1374177	1545848	1431046	1347382	1360606	1671919	1405487	1758245	1644561	1468071	1730209	18132603
طوباس	713267	583766	731042	612301	536957	574036	694348	650342	677810	693911	581946	712904	7762630
أبو ديس	448461	342548	351419	358924	377139	384342	461243	389391	435340	406148	403361	466080	4824396
يطا	428819	485883	516438	429569	438071	428313	484854	485783	539734	562057	447935	585802	5833258
بدو	41850	42790	48120	49531	46700	36720	57990	38970	67890	45185	23440	43141	542327
الطبية	12330	15340	7090	1590	3920	0	0	0	0	0	0	0	40270
بيتونيا	323840	378391	416979	506613	604977	448128	714075	672066	740817	700607	482174	703457	6692124
الاجمالي	23948940	24510070	25429557	23960151	23257488	21866310	27148065	23205575	27365543	26655754	22802194	27625866	297775513

المصدر : الإدارة العامة للشؤون المالية

جدول 28: مزادات المركبات الحكومية القانونية والمركبات المشطوبة المصادرة من الشرطة في المحافظات الشمالية خلال العام 2019

مزادات المركبات الحكومية القانونية 2019		
اجمالي المبلغ بالشيكل	عدد المركبات	عدد المزادات
8,345,429	225	3
مزادات المركبات المشطوبة المصادرة من الشرطة 2019		
اجمالي المبلغ بالشيكل	عدد المركبات	عدد المزادات
3,403,201	6718	5

المصدر : الادارة العامة للنقل الحكومي

جدول 29: عدد شركات الوكالة المسجلة في سجلات وزارة النقل والمواصلات حتى نهاية العام حسب المحافظة 2019

المحافظة	عدد شركات الوكالة
رام الله	19
جنين	—
نابلس	4
الخليل	1
بيت لحم	1
طولكرم	—
سلفيت	1
اريجا	2
قلقيلية	—
القدس	—
المجموع	28

المصدر : الادارة العامة للشؤون الفنية

جدول 30: الوكلاء المعتمدون للشركات المنتجة للسيارات والمعدات الثقيلة في فلسطين 2019

الرقم	الوكيل المعتمد	الشركات المنتجة للسيارات
1	الشركة المتحدة لتجارة السيارات	سيات
		فولكس فاجن
		اودي
		سكودا
		cukurova
2	شركة غرغور التجارية	دايملر بنز
3	وكالة قرش الدولية للسيارات	اوبل
		جنرال موتورز
4	شركة اوتوزون	بيجو
		دراجات بيجو
5	الشركة العربية لتجارة المركبات	كيا
		سانغ يانغ
6	شركة جروب بلس	ستروين
7	الشركة الفلسطينية للسيارات	كرايزلر
		دوج
		رام
		جيب
		هونداي
		فيات
8	الشركة الفلسطينية للمحركات	ميتسوبيشي
		BMW
9	شركة الثريا للسيارات	رينو شاحنات
10	شركة الامضاء للسيارات	رينو
		داشيا
11	شركة تمينا للاستثمار	نيسان
12	شركة الرامي موتورز	فورد
		مازدا
13	مجموعة السلام الاستثمارية	نيو هولند
14	شركة جمال عمر المصري	ليبير
15	I . M . I	هيدروماك
16	شركة الشرق الأدنى للمعدات	كوماتسو
		هام أجي
17	شركة الاصباح للمعدات الثقيلة	فولفو
18	شركة الجرارات للمعدات	كاترلر
19	شركة البرج للمعدات	ايفيكو

case		
ISUZU باصات		
SYM للدراجات النارية	شركة الجوهرى للاستيراد والتصدير	20
جاكور	رينتز موتور زال تي دي	21
لاندروفر		
تي جيبى للدراجات النارية	اوتو ديبوت	22
كي ار موتورز		
بياجولللدراجات النارية	الفلستينيةلللدراجات	23
Okt trailer	باو الصناعيه	24
جرارات ارغو		
بوماج		
MAN		
دز هو جيد (مركبات تشغيليه)	قرش موتور مول	25
اسوزو موتورز	كيما لتجاره المركبات	26
تراكتورات توماسان	م . ص	27
ياماها دراجات	ا ر جيه للدراجات الناريه	28

المصدر: الادارة العامة للشؤون الفنية

جدول 31: الحوادث وفعاليات ادارة المرور خلال العام 2019

المحافظة	عدد الحوادث	عدد الوفيات	اصابات بسيطة	اصابات متوسطة	اصابات خطيرة	عدد الاصابات الكلي	عدد المخالفات المرورية
جنين	1667	16	1276	48	14	1338	17825
طوباس	358	3	345	41	5	391	3713
طولكرم	714	7	796	88	9	893	11416
نابلس	2574	22	2404	129	29	2562	58217
قلقيلية	310	4	275	47	4	326	6372
سلفيت	380	3	358	26	7	391	2639
رام الله والبيرة	3585	13	1581	84	21	1686	48565
أريحا والأغوار	477	7	330	33	5	368	9281
القدس*	542	6	428	33	0	461	5228
بيت لحم	1011	11	794	19	11	824	26764
الخليل	1547	30	1350	209	47	1606	41343
المجموع	13165	122	9937	757	152	10846	231363

المصدر: شرطة المرور/وزارة الداخلية

(*) البيانات لا تشمل ذلك الجزء من محافظة القدس الذي ضمته اسرائيل عنوة بعيد احتلالها للضفة الغربية عام 1967