



**وزارة النقل والمواصلات
المجلس الأعلى للمرور**

**الحوادث المرورية على الطرق في الضفة الغربية
الربع الرابع، 2013**

إعداد : فراس جرادات

كانون ثاني، 2014

كانون ثاني، 2014
جميع الحقوق محفوظة.

في حالة الاقتباس، يرجى الإشارة إلى هذا التقرير كالتالي:

وزارة النقل والمواصلات - المجلس الأعلى للمرور. الحوادث المرورية على الطرق في الضفة الغربية في الربع الرابع، 2013.
رام الله - فلسطين.

جميع المراسلات توجه إلى:

وزارة النقل والمواصلات

ص.ب 399، رام الله-فلسطين

تلفاكس: 2 241388 (970/972)

الموقع الإلكتروني: www.mot.gov.ps

البريد الإلكتروني: diwan@mot.gov.ps

فريق العمل

إعداد التقرير

فiras جرادات

قائم بأعمال مدير دائرة
دائرة الدراسات والتخطيط

المراجعة النهائية

م. طالب حسن

نائب مدير عام
الإدارة العامة للدراسات والتخطيط وتكنولوجيا المعلومات

الإشراف العام

م. محمد جرادات

الرئيس التنفيذي
المجلس الأعلى للمرور

شكر وتقدير

يتقدم المجلس الأعلى للمرور في وزارة النقل والمواصلات بالشكر والتقدير إلى كافة الجهات التي ساعدت في تزويدنا بالبيانات والمعلومات اللازمة لإنجاح هذا التقرير ونخص بالذكر القيادة العامة للشرطة- الإدارة العامة للمرور.

قائمة المحتويات

الصفحة	الموضوع
	شكر وتقدير
	قائمة الجداول
	قائمة الأشكال البيانية
	ملخص تنفيذي
	المقدمة
9	1.1 مقدمة
9	2.1 أهداف التقرير
10	المفاهيم والمصطلحات
	الفصل الأول
13	النتائج الأساسية
13	1.3 أعداد وأنواع الحوادث المرورية في الضفة الغربية خلال الربع الرابع من عام 2013
13	1.1.3 أعداد الحوادث المرورية في الضفة الغربية خلال الربع الرابع
15	2.1.3 أنواع الحوادث في الضفة الغربية خلال الربع الرابع
16	2.3 نتائج الحوادث المرورية في الضفة الغربية خلال الربع الرابع من عام 2013
16	1.2.3 الإصابات
18	2.2.3 الوفيات
19	3.3 الأضرار المادية
21	الجداول

قائمة الجداول

الصفحة		الجدول
22	الحوادث المرورية على الطرق ونتائجها في الضفة الغربية خلال الربع الرابع، 2013	جدول 1
23	الحوادث المرورية على الطرق ونتائجها في الضفة الغربية خلال شهر تشرين اول، 2013	جدول 2
24	الحوادث المرورية على الطرق ونتائجها في الضفة الغربية خلال شهر تشرين ثاني، 2013	جدول 3
25	الحوادث المرورية على الطرق ونتائجها في الضفة الغربية خلال شهر كانون أول، 2013	جدول 4

قائمة الأشكال البيانية

الصفحة

الشكل

13	أعداد الحوادث المرورية في الضفة الغربية خلال الربع الرابع، 2013	شكل 1
14	أعداد الحوادث المرورية على الطرق في الضفة الغربية حسب الشهر خلال الربع الرابع، 2013	شكل 2
14	أعداد الحوادث المرورية على الطرق في الضفة الغربية حسب المحافظة والشهر خلال الربع الرابع، 2013	شكل 3
15	أعداد الحوادث المرورية في الضفة الغربية حسب نوع الحادث خلال الربع الرابع، 2013	شكل 4
16	أعداد الحوادث المرورية في الضفة الغربية حسب نوع الحادث والشهر خلال الربع الرابع، 2013	شكل 5
16	أعداد الإصابات في الضفة الغربية حسب نوع الإصابة خلال الربع الرابع، 2013	شكل 6
17	أعداد الإصابات في الضفة الغربية حسب الشهر ونوع الإصابة خلال الربع الرابع، 2013	شكل 7
17	أعداد الإصابات في الضفة الغربية حسب نوع الإصابة والمحافظة خلال الربع الرابع، 2013	شكل 8
18	أعداد الإصابات في الضفة الغربية حسب الفئات العمرية خلال الربع الرابع، 2013	شكل 9
19	حالات الأضرار المادية في الضفة الغربية حسب نوع الضرر خلال الربع الرابع، 2013	شكل 10
19	حالات الأضرار المادية في الضفة الغربية حسب المحافظة خلال الربع الرابع، 2013	شكل 11
20	حالات الأضرار المادية في الضفة الغربية حسب الشهر خلال الربع الرابع، 2013	شكل 12

ملخص تنفيذي

- ✓ بلغ عدد الحوادث المرورية على الطرق والمسجلة خلال الربع الرابع من عام 2013، 1,883 حادث مروري
- ✓ سجلت محافظة رام الله أعلى نسبة حوادث بلغت 22.0%، تلاها محافظة نابلس بنسبة حوالي 21.6%، فيما سجلت محافظة طوباس أدنى نسبة حوادث ما بين المحافظات.
- ✓ حوادث الانقلاب سجلت أعلى نسبة حوادث خلال الربع الرابع حيث بلغت حوالي 50.3% من مجمل الحوادث البالغ عددها 1,883 حادث، تلاه "حادث مركبة مع مركبة" بنسبة 22.3% و "حادث مع عابر طريق" بنسبة 17.2%، أما "الحوادث العامة" فقد شكلت نسبة 7.5%، أما باقي أنواع الحوادث فقد شكلت مجتمعه نسبة 2.4% من مجمل الحوادث في الضفة الغربية خلال الربع الرابع.
- ✓ بلغ عدد إصابات الحوادث المرورية خلال الربع الرابع من عام 2013، 1,765 إصابة، ويوضح الشكل البياني التالي أعداد الإصابات في الضفة الغربية حسب الشهر خلال الربع الرابع من عام 2013 حيث يتبين أن 88.0% من الإصابات التي حدثت في الربع الرابع هي إصابات خفيفة بينما شكلت "الإصابات المتوسطة" و "الإصابات الخطرة" 9.4% و 2.5% لكل منهما على التوالي.
- ✓ "الإصابات الخفيفة" في محافظة نابلس قد شكلت أعلى عدد في هذه المحافظة حيث بلغ عددها 333 إصابة خفيفة ، أما "الإصابات المتوسطة" فقد كان أعلى ارتفاع لها في الربع الرابع في محافظة نابلس أيضاً حيث بلغت 30 إصابات متوسطة ، وكان أعلى عدد للإصابات الخطرة في محافظة الخليل حيث بلغت 16 إصابات خطره.
- ✓ الإصابات للفئة العمرية من "18 سنة إلى ما دون 45 سنة" قد شكلت حوالي 63.2% من مجمل الإصابات في الضفة الغربية.
- ✓ بلغ عدد الوفيات خلال الربع الرابع 37 حالة في عام 2013، 22 حالة وفاة تم تسجيلها في مكان الحادث و 15 حالة وفاة تم تسجيلها في المستشفيات أيضاً .

الفصل الأول

المقدمة

1.1 مقدمة

أصبحت الحوادث المرورية تمثل وبشكل كبير هاجساً وقلقاً لكافة أفراد المجتمع، وأصبحت واحدة من أهم المشكلات التي تستنزف الموارد المادية والطاقات البشرية وتستهدف المجتمعات في أهم مقومات الحياة والذي هو العنصر البشري، إضافة إلى ما تكبده من مشاكل اجتماعية ونفسية وخسائر مادية ضخمة، مما أصبح لزاماً العمل على إيجاد الحلول والاقتراحات ووضعها موضع التنفيذ للحد من هذه الحوادث أو على أقل تقدير معالجة أسبابها والتخفيف من آثارها السلبية.

يلقي هذا التقرير الضوء على الحوادث المرورية على الطرق في الضفة الغربية خلال الربع الرابع من عام 2013 وما نجم عنها وذلك نظراً لأهمية توفير بيانات شاملة وحديثة تساهم في التحليل والبحث العلمي واتخاذ القرارات وصولاً لمجتمع آمن مرورياً.

2.1 أهداف التقرير

يتطرق هذا التقرير إلى واقع الحوادث المرورية في الضفة الغربية خلال الربع الرابع من عام 2013 من خلال مؤشرات الحوادث المرورية على الطرق في الضفة الغربية حسب المحافظة والشهر من حيث:

- ✓ أعداد وأنواع الحوادث
- ✓ الإصابات والوفيات حسب الفئات العمرية
- ✓ الأضرار المادية

الفصل الثاني

المفاهيم والمصطلحات

أولاً: قانون المرور رقم 5 لسنة 2000

المركبة

كل وسيلة من وسائل النقل أو الجر أعدت للسير أو الجر على عجلات أو جنزير وتسير بقوة آلية أو جسدية.

الدراجة الآلية

مركبة آلية ذات عجلين سواء كانت مزودة بعربة جانبية أو بدونها.

المركبة الآلية

كل مركبة آلية تدير بمحرك كهربائي ومعدة حسب تصميمها لنقل ثمانية ركاب عدا قائدها.

المركبة الخصوصية

المركبة المعدة للاستعمال الشخصي.

المركبة العمومية

المركبة المستعملة أو المعدة للاستعمال في نقل ركاب لقاء أجر.

مركبة التأجير

وهي المركبة المسجلة بسلطة الترخيص تحت اسم شركة تأجير للسيارات وتستعمل لأغراض التأجير فقط وحسب النظام الخاص بذلك.

المركبة التجارية

المركبة المعدة للاستعمال في نقل البضائع لقاء أجرة أو لنقلها فيما يتعلق بأعمال صاحب المركبة أو تجارته.

مركبة أمن

وتشمل مركبة الإسعاف المعدة لنقل المرضى أو مركبة تابعة لقوات الشرطة أو الأمن العام أو مركبة إطفاء الحريق وكل مركبة أخرى صادقت سلطة الترخيص على أنها مركبة أمن وينبعث منها نور خاص متقطع أحمر أو أزرق وتطلق إشارة إنذار بواسطة صافرة أو جرس.

مركبة تخليص

مركبة آلية معدة حسب تصميمها لتنفيذ أعمال تخليص وجر المركبات التي لم تعد صالحة للعمل بشكل مسيطر عليه.

مركبة العمل

مركبة آلية غير معدة لنقل البضائع أو أشخاص وثبت عليها أجهزة عمل ثابتة.

المركبة القديمة

كل مركبة عدا الجرار الزراعي والمجرور التي بلغت في يوم تجديد رخصتها عشرين سنة.

الحافلة

المركبة الآلية المعدة لنقل ثمانية أشخاص أو أكثر عدا قائدها وذكر في رخصتها أنها حافلة.

حافلة عمومية

مركبة عمومية من نوع حافلة مخصصة لنقل ركاب بأجر.

حافلة خصوصية

كل حافلة ليست عمومية وتستهمل في نقل الأشخاص بدون أجر.

الحافلة السياحية

كل حافلة ليست عمومية وتستهمل في نقل الأفواج السياحية أو الرحلات مقابل مبلغ مقطوع.

الماكينة المتحركة

مركبة آلية معدة حسب تصميمها لتنفيذ أعمال وغير مخصصة للجر.

الجرار

مركبة آلية معدة حسب تصميمها للجر وتنفيذ أية أعمال أخرى.

الساندة

مركبة آلية معدة حسب تصميمها لإسناد وجر مستندة.

المستندة

مقطورة مبنية بشكل يستند فيه قسمها الأمامي على الساندة.

المقطورة

مركبة بدون محرك صممت لكي تقطرها أو تجرها مركبة آلية.

ثانياً : تعريفات مختارة¹

حادث الطرق (سير)

هو الحادث الذي وقع نتيجة لكون مركبة في حالة حركة على الطريق، وقد ينتج عن هذا الحادث إصابات.

إصابة قاتلة

هي الإصابة التي تؤدي إلى موت شخص جراء حادث طرق أو الموت خلال 30 يوماً من تاريخ وقوع حادث السير.

إصابة خطيرة

هي الإصابة التي ينتج عنها دخول شخص للمستشفى نتيجة حادث سير، وبقي فيه 24 ساعة أو أكثر.

إصابة بسيطة

هي الإصابة التي ينتج عنها جرح شخص في حادث طرق، ولكن الشخص لم يدخل المستشفى، أو دخل مدة تقل عن 24 ساعة.

الطريق الرئيسي:

هو الطريق الذي يمتد على مستوى القطر، أو من محافظة إلى أخرى، ويشمل امتداد الطريق داخل التجمع.

الطريق الإقليمي

هو الطريق الذي يتفرع من طريقين رئيسيين، أو يؤدي إلى طريقين رئيسيين، ويشمل امتداد الطريق داخل التجمع.

الطريق المحلي

هو الطريق الذي يخدم حركة المرور الداخلية ضمن التجمع.

¹ الجهاز المركزي للإحصاء الفلسطيني، 2009. دليل المصطلحات الإحصائية المستخدمة في الجهاز - الطبعة الثالثة.

الطريق الالتفافي

هو طريق منشأ من قلب الاحتلال الإسرائيلي بهدف ربط المستعمرات الإسرائيلية الموجودة في الأراضي الفلسطينية مع بعضها البعض ومع إسرائيل.

الفصل الثالث

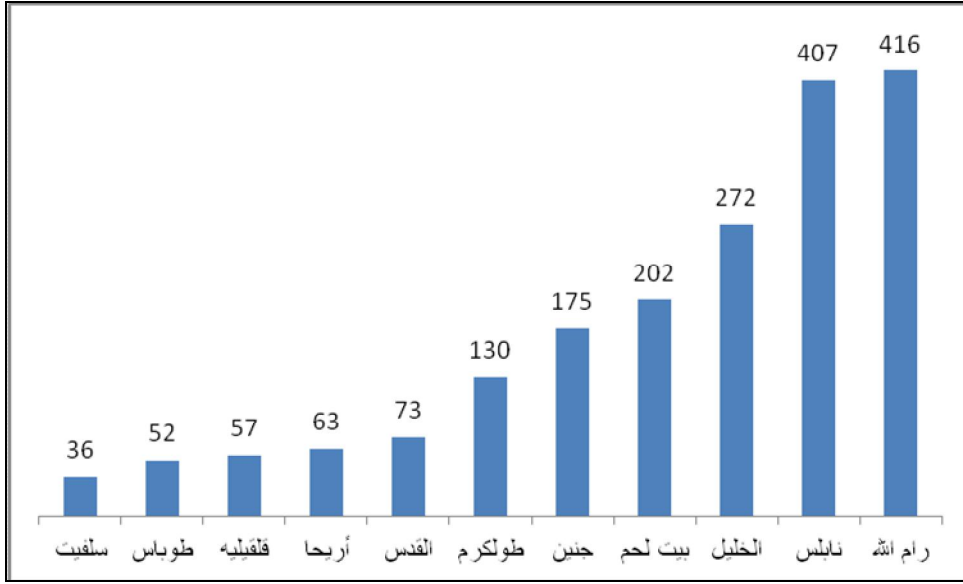
النتائج الأساسية

1.3 أعداد وأنواع الحوادث المرورية في الضفة الغربية خلال الربع الرابع من عام 2013

1.1.3 أعداد الحوادث المرورية في الضفة الغربية خلال الربع الرابع

بلغ عدد الحوادث المرورية على الطرق والمسجلة خلال الربع الرابع من عام 2013، 1,883 حادث مروري، ويوضح الشكل البياني التالي توزيع الحوادث المرورية على الطرق حسب المحافظة.

شكل 1 : أعداد الحوادث المرورية على الطرق حسب المحافظة خلال الربع الرابع، 2013

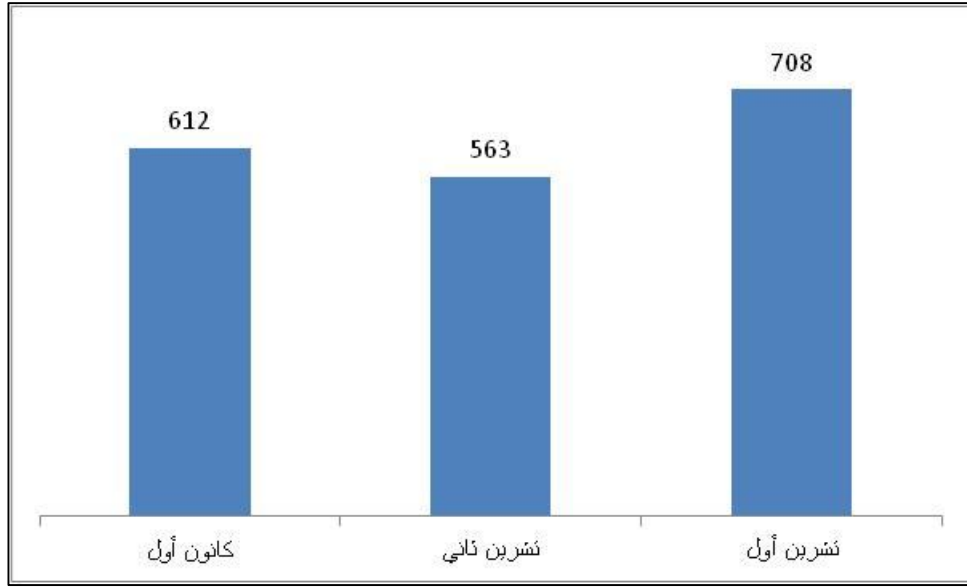


سجلت محافظة رام الله أعلى نسبة حوادث بلغت 22.0%، تلاها محافظة نابلس بنسبة حوالي 21.6%، فيما سجلت محافظة طوباس أدنى نسبة حوادث ما بين المحافظات.

أما عن التغيرات التي حدثت في أعداد الحوادث المرورية في الضفة الغربية خلال الربع الرابع حسب الشهر، يلاحظ أن شهر تشرين أول قد شكل أكبر عدد للحوادث خلال هذا الربع حيث بلغ عددها 708 حادث مروري.

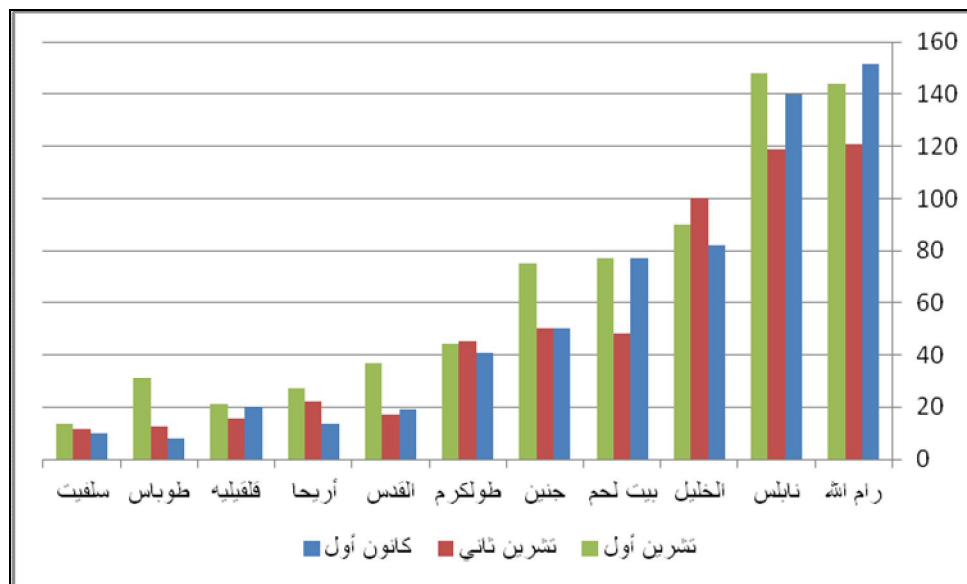
ويوضح الشكل البياني التالي إجمالي الحوادث في الضفة الغربية حسب الشهر خلال الربع الرابع من عام 2013.

شكل 2: أعداد الحوادث المرورية على الطرق في الضفة الغربية حسب الشهر خلال الربع الرابع، 2013



أما عن التغيرات التي حدثت في أعداد الحوادث المرورية في الضفة الغربية خلال الربع الرابع حسب المحافظة والشهر، فينتضح أن محافظة رام الله قد سجلت أعلى عدد في الحوادث حيث بلغ عدد الحوادث 416 تشكل ما نسبته 22.0% من مجمل الحوادث في الضفة الغربية و36.2% من الحوادث التي وقعت في محافظة رام الله كانت في شهر كانون أول، وبشكل عام فإن شهر كانون أول قد شكل الشهر الأعلى في أعداد الحوادث خلال الربع الرابع بنسبة بلغت حوالي 37.6%، ويوضح الشكل البياني التغيرات التي حدثت في أعداد الحوادث المرورية في الضفة الغربية خلال الربع الرابع من عام 2013 حسب المحافظة والشهر.

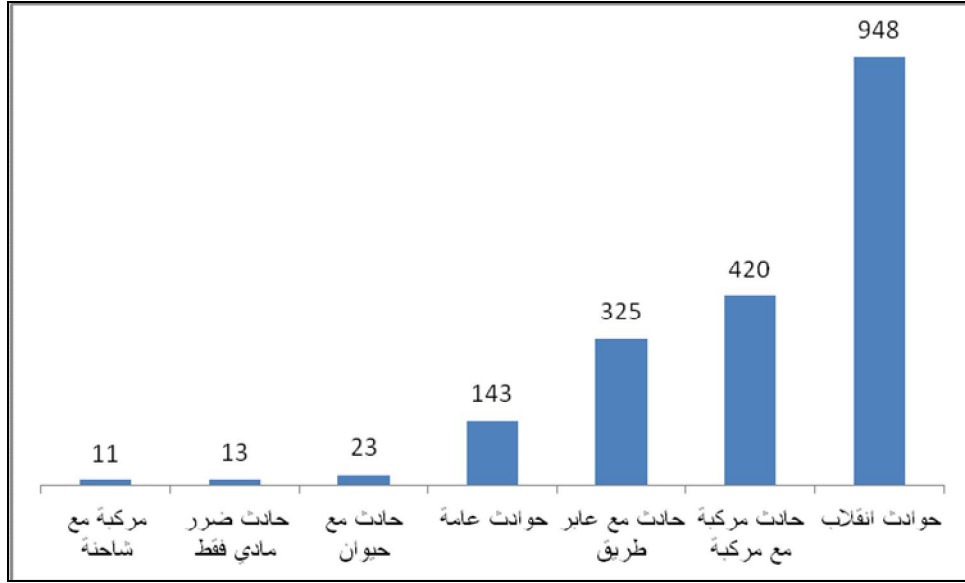
شكل 3: أعداد الحوادث المرورية على الطرق في الضفة الغربية حسب المحافظة والشهر خلال الربع الرابع، 2013



2.1.3 أنواع الحوادث في الضفة الغربية خلال الربع الرابع

يوضح الشكل البياني التالي توزيع الحوادث المرورية في الضفة الغربية حسب نوع الحادث، حيث يلاحظ أن "حوادث الانقلاب" سجلت أعلى نسبة حوادث خلال الربع الرابع حيث بلغت حوالي 50.3% من مجمل الحوادث البالغ عددها 1,883 حادث، تلاه "حادث مركبة مع مركبة" بنسبة 22.3% و "حادث مع عابر طريق" بنسبة 17.2%، أما "الحوادث العامة" فقد شكلت نسبة 7.5%، أما باقي أنواع الحوادث فقد شكلت مجتمعه نسبة 2.4% من مجمل الحوادث في الضفة الغربية خلال الربع الرابع.

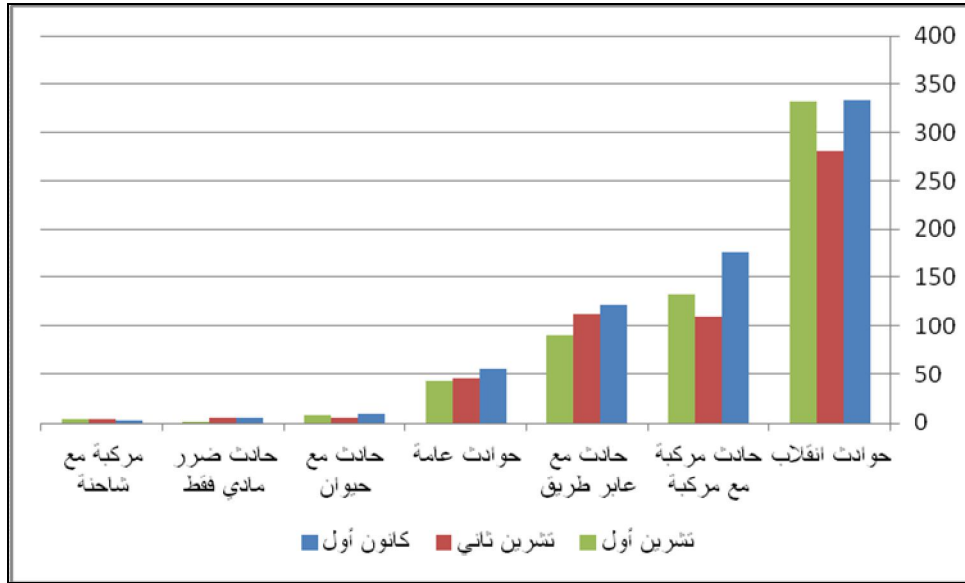
شكل 4 : أعداد الحوادث المرورية في الضفة الغربية حسب نوع الحادث خلال الربع الرابع، 2013



وفيما يتعلق بتوزيع الحوادث المرورية على الطرق حسب نوع الحادث والمحافظة، يلاحظ أن "حوادث الانقلاب" شكلت أعلى نسبة في محافظة رام الله حيث بلغ 72.5% من مجمل الحوادث في المحافظة وقد شكل أعلى نسبة ما بين المحافظات. "حادث مركبة مع مركبة" شكل أعلى نسبة في محافظة نابلس حيث بلغت حوالي 20% من مجمل الحوادث في المحافظة وقد شكل أعلى نسبة ما بين المحافظات أيضاً، فيما شكل "حادث مع عابر طريق" أعلى نسبة حوادث في محافظة الخليل حيث بلغ حوالي 24.2% من مجمل الحوادث في هذه المحافظة وقد شكل أعلى نسبة ما بين المحافظات. (أنظر جدول رقم 1)

ويوضح الشكل البياني التالي توزيع الحوادث المرورية في الضفة الغربية حسب نوع الحادث والشهر خلال الربع الرابع من عام 2013.

شكل 5 : أعداد الحوادث المرورية في الضفة الغربية حسب نوع الحادث والشهر خلال الربع الرابع، 2013

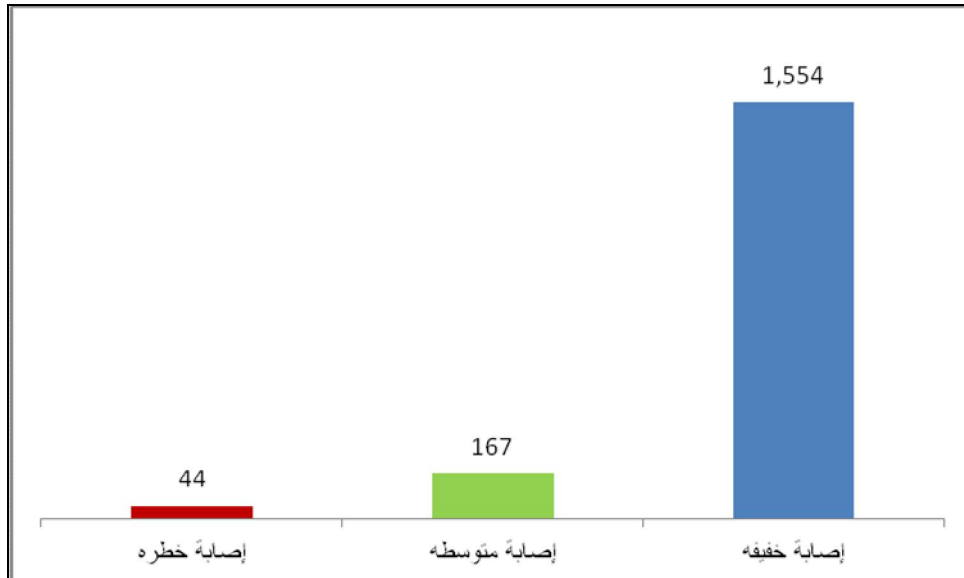


2.3 نتائج الحوادث المرورية في الضفة الغربية خلال الربع الرابع من عام 2013

1.2.3 الإصابات

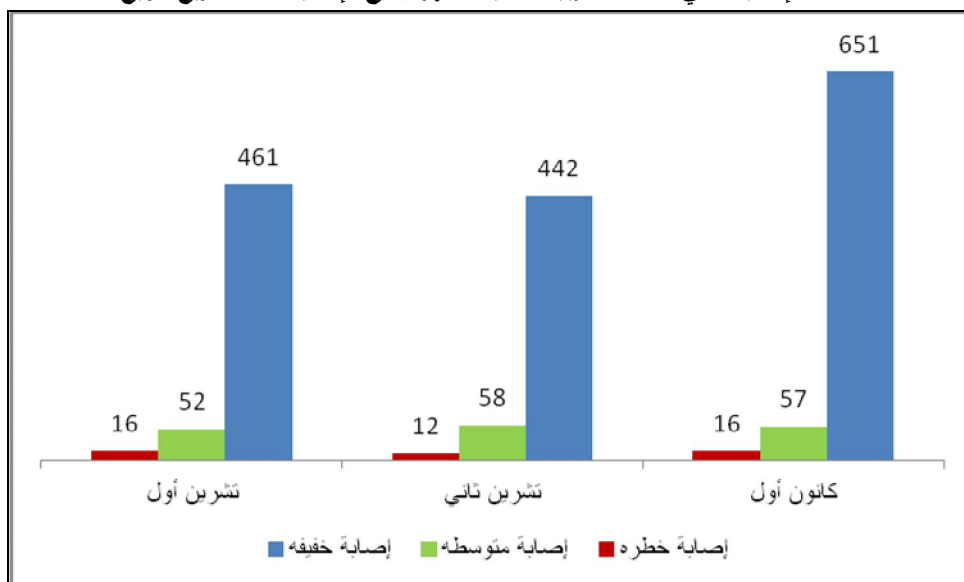
بلغ عدد إصابات الحوادث المرورية خلال الربع الرابع من عام 2013، 1,765 إصابة، ويوضح الشكل البياني التالي أعداد الإصابات في الضفة الغربية حسب الشهر خلال الربع الرابع من عام 2013 حيث يتبين أن 88.0% من الإصابات التي حدثت في الربع الرابع هي إصابات خفيفة بينما شكلت "الإصابات المتوسطة" و "الإصابات الخطرة" 9.4% و 2.5% لكل منهما على التوالي.

شكل 6: أعداد الإصابات في الضفة الغربية حسب نوع الإصابة خلال الربع الرابع، 2013



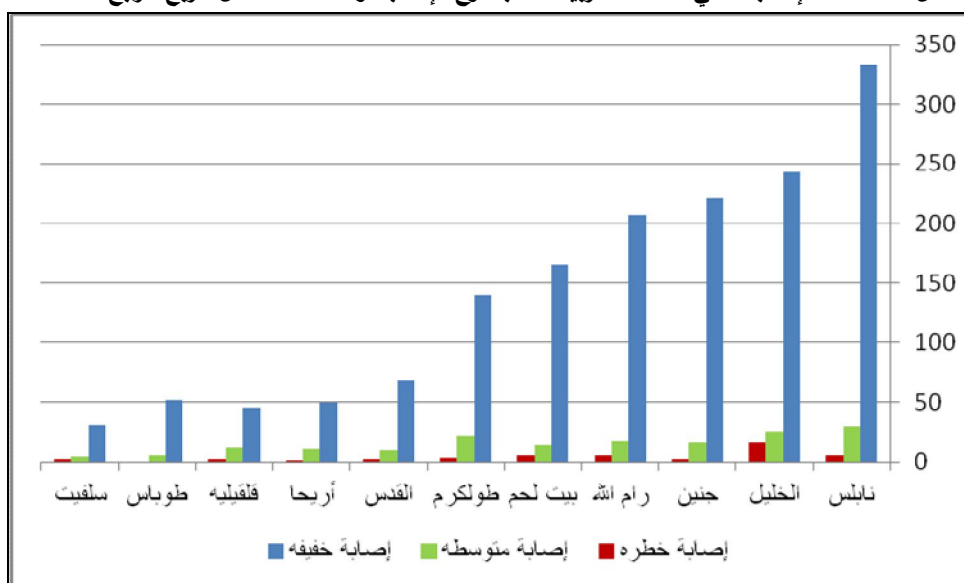
أما عن التغيرات التي حدثت على الإصابات الناجمة عن الحوادث المرورية حسب نوع الإصابة والشهر خلال الربع الرابع من عام 2013 فيوضحها الشكل التالي.

شكل 7: أعداد الإصابات في الضفة الغربية حسب الشهر ونوع الإصابة خلال الربع الرابع، 2013



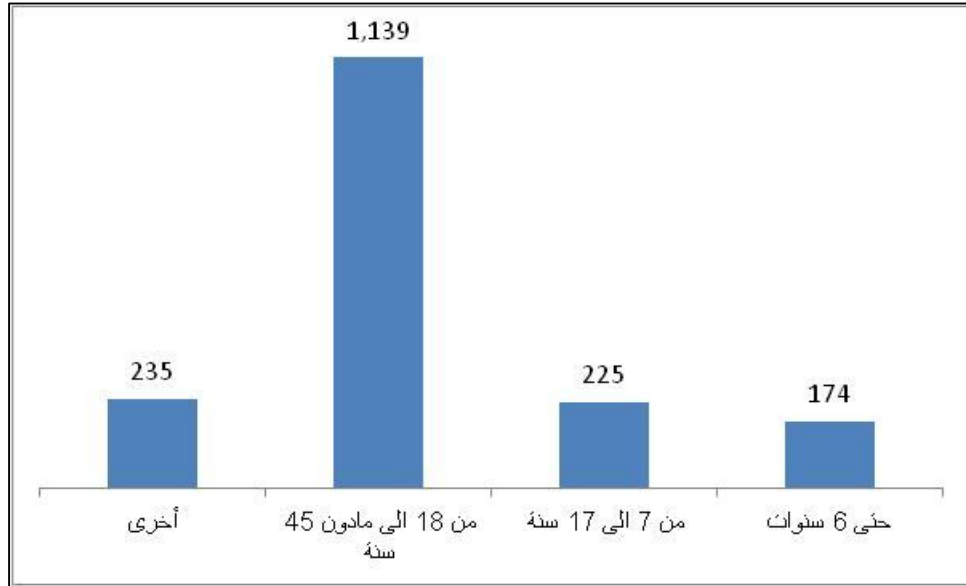
أما عن توزيع الإصابات حسب المحافظة خلال الربع الرابع من عام 2013، فيلاحظ أن "الإصابات الخفيفة" في محافظة نابلس قد شكلت أعلى عدد في هذه المحافظة حيث بلغ عددها 333 إصابة خفيفة، أما "الإصابات المتوسطة" فقد كان أعلى ارتفاع لها في الربع الرابع في محافظة نابلس أيضاً حيث بلغت 30 إصابات متوسطة، وكان أعلى عدد للإصابات الخطرة في محافظة الخليل حيث بلغت 16 إصابات خطيرة. (أنظر أيضاً جدول رقم 1)

شكل 8: أعداد الإصابات في الضفة الغربية حسب نوع الإصابة والمحافظة خلال الربع الرابع، 2013



وفيما يتعلق بتوزيع الإصابات حسب الفئات العمرية خلال الربع الرابع فيوضحها الشكل البياني التالي، حيث يلاحظ أن الإصابات للفئة العمرية من "18 سنة إلى ما دون 45 سنة" قد شكلت حوالي 63.2% من مجمل الإصابات في الضفة الغربية.

شكل 9: أعداد الإصابات في الضفة الغربية حسب الفئات العمرية خلال الربع الرابع، 2013



2.2.3 الوفيات

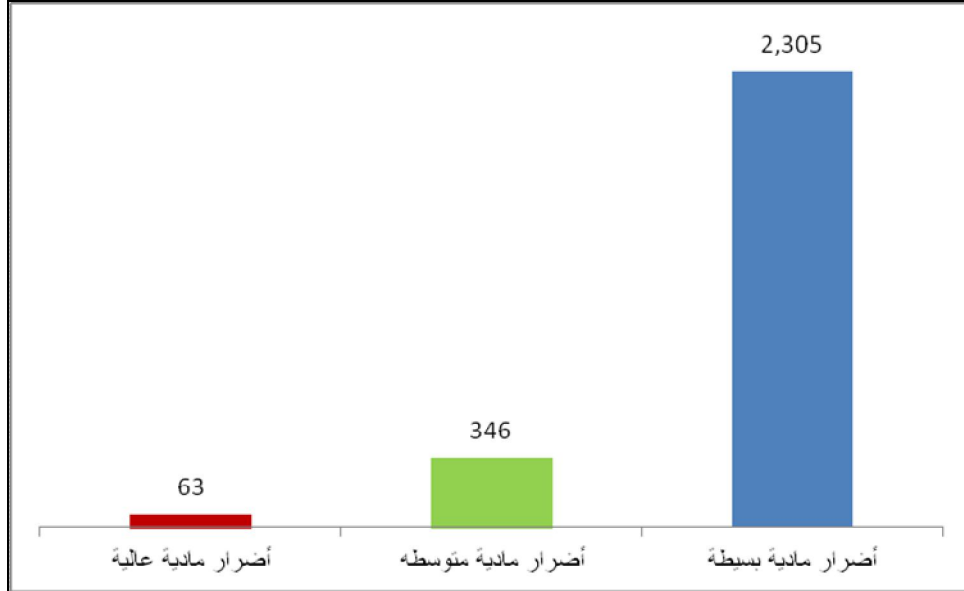
بلغ عدد الوفيات خلال الربع الرابع 37 حالة في عام 2013، 22 حالة وفاة تم تسجيلها في مكان الحادث و 15 حالة وفاة تم تسجيلها في المستشفيات أيضاً.

وعند توزيع حالات الوفاة حسب المحافظات، فإن 15 حالة وفاة في محافظة الخليل و 7 حالات وفاة في محافظة جنين، 5 حالات وفاة في رام الله، و 4 حالات في سلفيت، و 3 حالات وفاة في قلقيلية، وحالة وفاة في كل من القدس وبيت لحم ونابلس. أما عن توزيع حالات الوفاة حسب الفئات العمرية، فقد بلغت 12 حالة وفاة للفئة العمرية "حتى 6 سنوات"، و 7 حالات وفاة للفئة العمرية "من 7 إلى 17 سنة" و 14 حالة وفاة للفئة العمرية "من 18 إلى ما دون 45 سنة" و 4 حالات وفاة للفئات العمرية الأخرى".

3.3 الأضرار المادية

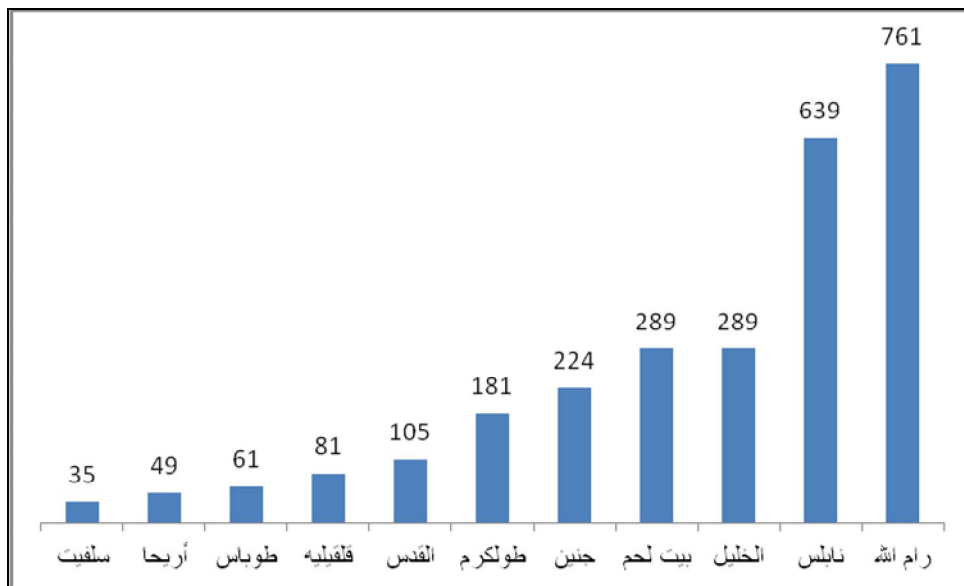
بلغ عدد حالات الأضرار المادية المسجلة خلال الربع الرابع في الضفة الغربية 2,714 حالة ضرر مادي، ويلاحظ أن حالات الأضرار المادية البسيطة تشكل نسبة 85.0% من مجمل حالات الأضرار المسجلة خلال الربع الرابع.

شكل 10: حالات الأضرار المادية في الضفة الغربية حسب نوع الضرر خلال الربع الرابع، 2013



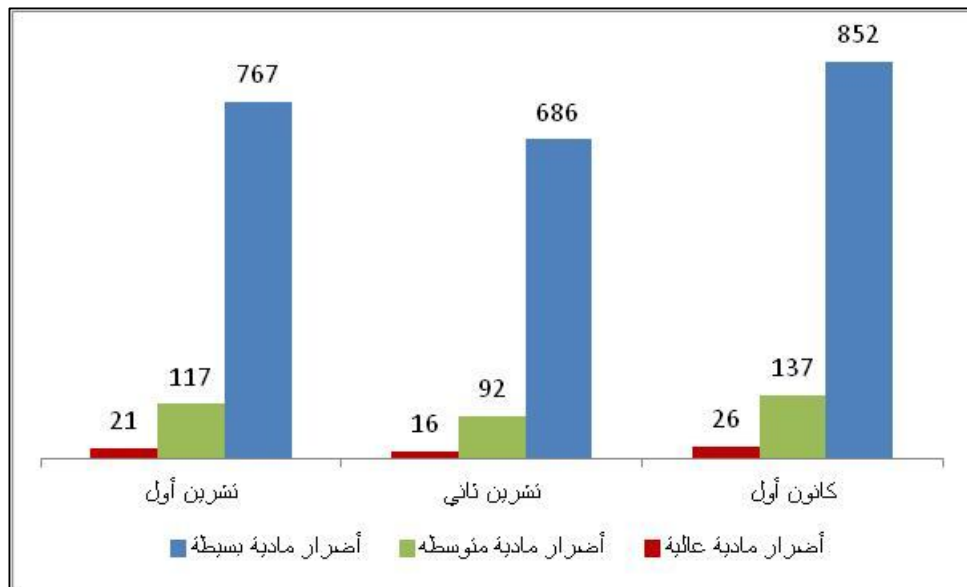
أما عن توزيع حالات الأضرار المادية حسب المحافظة في الضفة الغربية خلال الربع الرابع، فيلاحظ أن محافظة رام الله شكلت أعلى نسبة حيث بلغت 26% تقريباً من مجمل الحالات المسجلة للأضرار المادية في المحافظات. ويوضح الشكل البياني التالي حالات الأضرار المادية في الضفة الغربية حسب المحافظة في الربع الرابع من عام 2013.

شكل 11: حالات الأضرار المادية في الضفة الغربية حسب المحافظة خلال الربع الرابع، 2013



يوضح الشكل البياني التالي حالات الأضرار المادية في الضفة الغربية حسب الشهر ونوع الضرر خلال الربع الرابع من عام 2013.

شكل 12: حالات الأضرار المادية في الضفة الغربية حسب الشهر خلال الربع الرابع، 2013



الجداول

جدول رقم (1)

الحوادث المرورية على الطرق ونتائجها في الضفة الغربية خلال الربع الرابع، 2013

المحافظة	القدس	رام الله	الخليل	نابلس	بيت لحم	جنين	طولكرم	قلقيلية	أريحا	سلفيت	طوباس	المجموع
أنواع الحوادث												
حادث مركبة مع مركبة	23	75	69	81	53	42	34	11	14	7	11	420
حادث ضرر مادي فقط	3	0	0	2	0	6	0	2	0	0	0	13
حادث مع عابر طريق	15	30	66	64	37	41	29	8	12	10	13	325
حوادث انقلاب	28	302	112	222	89	54	51	28	30	13	19	948
مركبة مع شاحنة	0	0	1	3	0	3	1	0	3	0	0	11
حوادث عامة	4	9	23	33	18	22	13	5	3	4	9	143
حادث مع حيوان	0	0	1	2	5	7	2	3	1	2	0	23
الإجمالي	73	416	272	407	202	175	130	57	63	36	52	1,883
الإصابات والوفيات												
إصابة خفيفة	68	207	243	333	165	221	140	45	49	31	52	1,554
إصابة متوسطة	10	17	26	30	14	16	22	12	11	4	5	167
إصابة خطره	2	5	16	5	6	2	3	2	1	2	0	44
الإجمالي	80	229	285	368	185	239	165	59	61	37	57	1,765
وفاة في مكان الحادث	1	2	11	1	1	3	0	1	0	2	0	22
وفاة بالمستشفى	0	3	4	0	0	4	0	2	0	2	0	15
الإجمالي	1	5	15	1	1	7	0	3	0	4	0	37
الأضرار المادية												
أضرار مادية عالية	8	8	3	4	24	12	2	2	0	0	0	63
أضرار مادية متوسطة	28	8	61	100	51	28	46	9	7	0	8	346
أضرار مادية بسيطة	69	745	225	535	214	184	133	70	42	35	53	2,305
الإجمالي	105	761	289	639	289	224	181	81	49	35	61	2,714
الإصابات حسب الفئات العمرية												
حتى 6 سنوات	9	20	37	31	16	24	13	0	9	6	9	174
من 7 إلى 17 سنة	12	19	46	37	13	28	20	11	21	10	8	225
من 18 إلى ما دون 45 سنة	53	178	162	239	136	153	100	38	25	20	35	1,139
أخرى	6	21	40	61	19	34	32	10	6	1	5	235
الإجمالي	80	238	285	368	184	239	165	59	61	37	57	1,773
الوفيات حسب الأجيال												
حتى 6 سنوات	0	3	6	0	0	1	0	1	0	1	0	12
من 7 إلى 17 سنة	0	0	2	0	0	1	0	1	0	3	0	7
من 18 إلى ما دون 45 سنة	1	2	6	0	0	4	0	1	0	0	0	14
أخرى	0	0	1	1	1	1	0	0	0	0	0	4
الإجمالي	1	5	15	1	1	7	0	3	0	4	0	37

جدول رقم (2)

الحوادث المرورية على الطرق ونتائجها في الضفة الغربية خلال شهر تشرين أول، 2013

المحافظة	القدس	رام الله	الخليل	نابلس	بيت لحم	جنين	طولكرم	قلقيلية	أريحا	سلفيت	طوباس	المجموع
أنواع الحوادث												
حادثة مركبة مع مركبة	14	27	21	34	22	14	18	9	10	2	6	177
حادثة ضرر مادي فقط	1	0	0	1	0	3	0	1	0	0	0	6
حادثة مع عابر طريق	5	10	24	24	15	14	9	3	5	4	9	122
حوادث انقلاب	15	103	35	82	32	26	12	7	9	4	9	334
مركبة مع شاحنة	0	0	0	0	0	2	1	0	0	0	0	3
حوادث عامة	2	4	9	7	7	11	4	0	3	2	7	56
حادثة مع حيوان	0	0	1	0	1	5	0	1	0	2	0	10
الاجمالي	37	144	90	148	77	75	44	21	27	14	31	708
الإصابات والوفيات												
إصابة خفيفة	26	88	72	125	75	95	64	28	35	12	31	651
إصابة متوسطة	3	9	4	10	5	6	5	6	4	2	3	57
إصابة خطيرة	1	1	6	2	1	2	1	1	0	1	0	16
الاجمالي	30	98	82	137	81	103	70	35	39	15	34	724
وفاة في مكان الحادث	0	0	6	0	0	2	0	1	0	2	0	11
وفاة بالمستشفى	0	2	2	0	0	0	0	0	0	1	0	5
الاجمالي	0	2	8	0	0	2	0	1	0	3	0	16
الأضرار المادية												
أضرار مادية عالية	1	0	2	1	15	4	2	1	0	0	0	26
أضرار مادية متوسطة	22	5	22	34	14	13	16	2	1	0	8	137
أضرار مادية بسيطة	43	257	65	202	77	81	47	32	10	10	28	852
الاجمالي	66	262	89	237	106	98	65	35	11	10	36	1,015
الإصابات حسب الفئات العمرية												
حتى 6 سنوات	1	11	9	12	5	9	2	0	6	2	4	61
من 7 إلى 17 سنة	3	5	15	17	8	8	5	6	15	2	6	90
من 18 إلى مادون 45 سنة	23	72	51	97	61	74	47	19	16	10	22	492
أخرى	3	10	7	11	7	12	16	10	2	1	2	81
الاجمالي	30	98	82	137	81	103	70	35	39	15	34	724
الوفيات حسب الأجيال												
حتى 6 سنوات	0	1	5	0	0	1	0	0	0	0	0	7
من 7 إلى 17 سنة	0	0	2	0	0	1	0	1	0	3	0	7
من 18 إلى مادون 45 سنة	0	1	1	0	0	0	0	0	0	0	0	2
أخرى	0	0	0	0	0	0	0	0	0	0	0	0
الاجمالي	0	2	8	0	0	2	0	1	0	3	0	16

جدول رقم (3)

الحوادث المرورية على الطرق وتناجها في الضفة الغربية خلال شهر تشرين ثاني، 2013

المحافظة	القدس	رام الله	الخليل	نابلس	بيت لحم	جنين	طولكرم	قلقيلية	أريحا	سلفيت	طوباس	المجموع
أنواع الحوادث												
حادثة مركبة مع مركبة	5	19	25	20	13	11	7	1	3	3	3	110
حادثة ضرر مادي فقط	0	0	0	1	0	3	0	1	0	0	0	5
حادثة مع عابر طريق	5	12	29	18	10	12	13	3	5	3	3	113
حوادث انقلاب	6	90	38	65	19	15	19	7	12	4	6	281
مركبة مع شاحنة	0	0	0	1	0	1	0	0	2	0	0	4
حوادث عامة	1	0	8	13	5	8	5	2	0	2	1	45
حادثة مع حيوان	0	0	0	1	1	0	1	2	0	0	0	5
الإجمالي	17	121	100	119	48	50	45	16	22	12	13	563
الإصابات والوفيات												
إصابة خفيفة	12	66	86	101	41	47	41	12	11	13	12	442
إصابة متوسطة	1	2	13	9	0	8	0	4	6	2	2	58
إصابة خطيرة	1	1	6	0	2	0	2	0	0	0	0	12
الإجمالي	14	69	105	110	43	55	54	16	17	15	14	512
وفاة في مكان الحادث	1	0	2	1	0	0	0	0	0	0	0	4
وفاة بالمستشفى	0	1	2	0	0	3	0	0	0	0	0	6
الإجمالي	1	1	4	1	0	3	0	0	0	0	0	10
الأضرار المادية												
أضرار مادية عالية	4	4	0	2	2	4	2	0	0	0	0	16
أضرار مادية متوسطة	1	0	26	22	16	7	13	3	4	0	0	92
أضرار مادية بسيطة	13	217	80	174	45	56	46	12	18	12	13	686
الإجمالي	18	221	106	198	63	67	59	15	22	12	13	794
الإصابات حسب الفئات العمرية												
حتى 6 سنوات	2	2	17	11	8	3	10	0	3	4	5	65
من 7 إلى 17 سنة	1	8	23	10	3	7	11	2	5	6	1	77
من 18 إلى 45 سنة	10	55	47	65	28	36	21	14	6	5	7	294
أخرى	1	4	18	24	3	9	12	0	3	0	1	75
الإجمالي	14	69	105	110	42	55	54	16	17	15	14	511
الوفيات حسب الأجيال												
حتى 6 سنوات	0	1	1	0	0	0	0	0	0	0	0	2
من 7 إلى 17 سنة	0	0	0	0	0	0	0	0	0	0	0	0
من 18 إلى 45 سنة	1	0	3	0	0	3	0	0	0	0	0	7
أخرى	0	0	0	1	0	0	0	0	0	0	0	1
الإجمالي	1	1	4	1	0	3	0	0	0	0	0	10

جدول رقم (4)

الحوادث المرورية على الطرق ونتائجها في الضفة الغربية خلال شهر كانون أول، 2013

المحافظة	القدس	رام الله	الخليل	نابلس	بيت لحم	جنين	طولكرم	قلقيلية	أريحا	سلفيت	طوباس	المجموع
أنواع الحوادث												
حادثة مركبة مع مركبة	4	29	23	27	18	17	9	1	1	2	2	133
حادثة ضرر مادي فقط	2	0	0	0	0	0	0	0	0	0	0	2
حادثة مع عابر طريق	5	8	13	22	12	15	7	2	2	3	1	90
حوادث انقلاب	7	109	39	75	38	13	20	14	9	5	4	333
مركبة مع شاحنة	0	0	1	2	0	0	0	0	1	0	0	4
حوادث عامة	1	5	6	13	6	3	4	3	0	0	1	42
حادثة مع حيوان	0	0	0	1	3	2	1	0	1	0	0	8
الإجمالي	19	151	82	140	77	50	41	20	14	10	8	612
الإصابات والوفيات												
إصابة خفيفة	30	53	85	107	49	79	35	5	3	6	9	461
إصابة متوسطة	6	6	9	11	9	2	6	2	1	0	0	52
إصابة خطيرة	0	3	4	3	3	0	0	1	1	1	0	16
الإجمالي	36	62	98	121	61	81	41	8	5	7	9	529
وفاة في مكان الحادث	0	2	3	0	1	1	0	0	0	0	0	7
وفاة بالمستشفى	0	0	0	0	0	1	0	2	0	1	0	4
الإجمالي	0	2	3	0	1	2	0	2	0	1	0	11
الأضرار المادية												
أضرار مادية عالية	3	4	1	1	7	4	0	1	0	0	0	21
أضرار مادية متوسطة	5	3	13	44	21	8	17	4	2	0	0	117
أضرار مادية بسيطة	13	271	80	159	92	47	40	26	14	13	12	767
الإجمالي	21	278	94	204	120	59	57	31	16	13	12	905
الإصابات حسب الفئات العمرية												
حتى 6 سنوات	6	7	11	8	3	12	1	0	0	0	0	48
من 7 إلى 17 سنة	8	6	8	10	2	13	4	3	1	2	1	58
من 18 إلى مادون 45 سنة	20	51	64	77	47	43	32	5	3	5	6	353
أخرى	2	7	15	26	9	13	4	0	1	0	2	79
الإجمالي	36	71	98	121	61	81	41	8	5	7	9	538
الوفيات حسب الأجيال												
حتى 6 سنوات	0	1	0	0	0	0	0	1	0	1	0	3
من 7 إلى 17 سنة	0	0	0	0	0	0	0	0	0	0	0	0
من 18 إلى مادون 45 سنة	0	1	2	0	0	1	0	1	0	0	0	5
أخرى	0	0	1	0	1	1	0	0	0	0	0	3
الإجمالي	0	2	3	0	1	2	0	2	0	1	0	11