

وزارة النقل والمواصلات المجلس الأعلى للمرور

الحوادث المرورية على الطرق في الضفة الغربية الربع الثالث، 2013

إعداد : فراس جرادات

تشرين الاول، 2013

تشرين الاول، 2013
جميع الحقوق محفوظة.

في حالة الاقتباس، يرجى الإشارة إلى هذا التقرير كالتالي:

وزارة النقل والمواصلات - المجلس الأعلى للمرور. الحوادث المرورية على الطرق في الضفة الغربية في الربع الثالث، 2013.
رام الله - فلسطين.

جميع المراسلات توجه إلى:

وزارة النقل والمواصلات

ص.ب 399، رام الله-فلسطين

هاتف: 2 295 1291/2/3 (970/972)

فاكس: 2 295 1318 (970/972)

الموقع الالكتروني: www.mot.gov.ps

البريد الالكتروني: diwan@mot.gov.ps

فريق العمل

إعداد التقرير 🇸🇩

فراس جرادات

مدير مكلف

دائرة الدراسات والتخطيط

المراجعة النهائية 🇸🇩

م. طالب حسن

نائب مدير عام

الإدارة العامة للدراسات والتخطيط وتكنولوجيا المعلومات

الإشراف العام 🇸🇩

م. محمد جرادات

الرئيس التنفيذي

المجلس الأعلى للمرور

شكر وتقدير

يتقدم المجلس الأعلى للمرور في وزارة النقل والمواصلات بالشكر والتقدير إلى كافة الجهات التي ساعدت في تزويدنا بالبيانات والمعلومات اللازمة لإنجاح هذا التقرير ونخص بالذكر القيادة العامة للشرطة- الإدارة العامة للمرور .

قائمة المحتويات

الصفحة	الموضوع
	شكر وتقدير
	قائمة الجداول
	قائمة الأشكال البيانية
	ملخص تنفيذي
	المقدمة
9	1.1 مقدمة
9	2.1 أهداف التقرير
10	المفاهيم والمصطلحات
13	النتائج الأساسية
13	1.3 أعداد وأنواع الحوادث المرورية في الضفة الغربية خلال الربع الثالث من عام 2013
13	1.1.3 أعداد الحوادث المرورية في الضفة الغربية خلال الربع الثالث
15	2.1.3 أنواع الحوادث في الضفة الغربية خلال الربع الثالث
16	2.3 نتائج الحوادث المرورية في الضفة الغربية خلال الربع الثالث من عام 2013
16	1.2.3 الإصابات
18	2.2.3 الوفيات
19	3.3 الأضرار المادية
21	الجداول

قائمة الجداول

الصفحة	الجدول
22	جدول 1 الحوادث المرورية على الطرق ونتائجها في الضفة الغربية خلال الربع الثالث، 2013
23	جدول 2 الحوادث المرورية على الطرق ونتائجها في الضفة الغربية خلال شهر تموز، 2013
24	جدول 3 الحوادث المرورية على الطرق ونتائجها في الضفة الغربية خلال شهر آب، 2013
25	جدول 4 الحوادث المرورية على الطرق ونتائجها في الضفة الغربية خلال شهر أيلول، 2013

قائمة الأشكال البيانية

الصفحة	الشكل
13	شكل 1 أعداد الحوادث المرورية في الضفة الغربية خلال الربع الثالث، 2013
14	شكل 2 أعداد الحوادث المرورية على الطرق في الضفة الغربية حسب الشهر خلال الربع الثالث، 2013
14	شكل 3 أعداد الحوادث المرورية على الطرق في الضفة الغربية حسب المحافظة والشهر خلال الربع الثالث، 2013
15	شكل 4 أعداد الحوادث المرورية في الضفة الغربية حسب نوع الحادث خلال الربع الثالث، 2013
16	شكل 5 أعداد الحوادث المرورية في الضفة الغربية حسب نوع الحادث والشهر خلال الربع الثالث، 2013
16	شكل 6 أعداد الإصابات في الضفة الغربية حسب نوع الإصابة خلال الربع الثالث، 2013
17	شكل 7 أعداد الإصابات في الضفة الغربية حسب الشهر ونوع الإصابة خلال الربع الثالث، 2013
17	شكل 8 أعداد الإصابات في الضفة الغربية حسب نوع الإصابة والمحافظة خلال الربع الثالث، 2013
18	شكل 9 أعداد الإصابات في الضفة الغربية حسب الفئات العمرية خلال الربع الثالث، 2013
19	شكل 10 حالات الأضرار المادية في الضفة الغربية حسب نوع الضرر خلال الربع الثالث، 2013
19	شكل 11 حالات الأضرار المادية في الضفة الغربية حسب المحافظة خلال الربع الثالث، 2013
20	شكل 12 حالات الأضرار المادية في الضفة الغربية حسب الشهر خلال الربع الثالث، 2013

ملخص تنفيذي

- ✓ بلغ عدد الحوادث المرورية على الطرق والمسجلة خلال الربع الثالث من عام 2013، 2,258 حادث مروري
- ✓ سجلت محافظة نابلس أعلى نسبة حوادث بلغت 22.4%، تلاها محافظة رام الله بنسبة حوالي 21.4%، فيما سجلت محافظة طوباس أدنى نسبة حوادث ما بين المحافظات.
- ✓ "حوادث الانقلاب" سجلت أعلى نسبة حوادث خلال الربع الثالث حيث بلغت حوالي 50.2% من مجمل الحوادث البالغ عددها 2,258 حادث، تلاه "حادث مركبة مع مركبة" بنسبة 23.6% و "حادث مع عابر طريق" بنسبة 14.0%، أما "الحوادث العامة" فقد شكلت نسبة 10%، أما باقي أنواع الحوادث فقد شكلت مجتمعه نسبة 1.6% من مجمل الحوادث في الضفة الغربية خلال الربع الثالث.
- ✓ بلغ عدد إصابات الحوادث المرورية خلال الربع الثالث من عام 2013، 2,307 إصابة، 88.2% من الإصابات التي حدثت في الربع الثالث هي إصابات خفيفة بينما شكلت "الإصابات المتوسطة" و "الإصابات الخطرة" 9.2% و 2.4% لكل منهما على التوالي.
- ✓ "الإصابات الخفيفة" في محافظة نابلس شكلت أعلى عدد في هذه المحافظة حيث بلغ عددها 512 إصابة خفيفة، أما "الإصابات المتوسطة" فقد كان أعلى ارتفاع لها في الربع الثالث في محافظة بيت لحم حيث بلغت 9 إصابات متوسطة، وكان أعلى عدد للإصابات الخطرة في محافظة الخليل حيث بلغت 22 إصابات خطيرة.
- ✓ الإصابات للفئة العمرية من "18 سنة إلى ما دون 45 سنة" شكلت حوالي 63.2% من مجمل الإصابات في الضفة الغربية خلال الربع الثالث من عام 2013.
- ✓ بلغ عدد الوفيات خلال الربع الثالث 35 حالة في عام 2013، 18 حالة وفاة تم تسجيلها في مكان الحادث و 17 حالة وفاة تم تسجيلها في المستشفيات أيضاً .

الفصل الأول

المقدمة

1.1 مقدمة

أصبحت الحوادث المرورية تمثل وبشكل كبير هاجساً وقلقاً لكافة أفراد المجتمع، وأصبحت واحدة من أهم المشكلات التي تستنزف الموارد المادية والطاقات البشرية وتستهدف المجتمعات في أهم مقومات الحياة والذي هو العنصر البشري، إضافة إلى ما تكبده من مشاكل اجتماعية ونفسية وخسائر مادية ضخمة، مما أصبح لزاماً العمل على إيجاد الحلول والاقتراحات ووضعها موضع التنفيذ للحد من هذه الحوادث أو على أقل تقدير معالجة أسبابها والتخفيف من آثارها السلبية.

يلقي هذا التقرير الضوء على الحوادث المرورية على الطرق في الضفة الغربية خلال الربع الثالث من عام 2013 وما نجم عنها وذلك نظراً لأهمية توفير بيانات شاملة وحديثة تساهم في التحليل والبحث العلمي واتخاذ القرارات وصولاً لمجتمع آمن مرورياً .

2.1 أهداف التقرير

يتطرق هذا التقرير إلى واقع الحوادث المرورية في الضفة الغربية خلال الربع الثالث من عام 2013 من خلال مؤشرات الحوادث المرورية على الطرق في الضفة الغربية حسب المحافظة والشهر من حيث:

- ✓ أعداد و أنواع الحوادث
- ✓ الإصابات والوفيات حسب الفئات العمرية
- ✓ الأضرار المادية

الفصل الثاني

المفاهيم والمصطلحات

أولاً : قانون المرور رقم 5 لسنة 2000

المركبة

كل وسيلة من وسائل النقل أو الجر أعدت للسير أو الجر على عجلات أو جنزير وتسير بقوة آلية أو جسدية.

الدراجة الآلية

مركبة آلية ذات عجلين سواء كانت مزودة بعربة جانبية أو بدونها.

المركبة الآلية

كل مركبة آلية تدير بمحرك كهربائي ومعدة حسب تصميمها لنقل ثمانية ركاب عدا قائدها.

المركبة الخصوصية

المركبة المعدة للاستعمال الشخصي.

المركبة العمومية

المركبة المستعملة أو المعدة للاستعمال في نقل ركاب لقاء أجر.

مركبة التأجير

وهي المركبة المسجلة بسلطة الترخيص تحت اسم شركة تأجير للسيارات وتستعمل لأغراض التأجير فقط وحسب النظام الخاص بذلك.

المركبة التجارية

المركبة المعدة للاستعمال في نقل البضائع لقاء أجرة أو لنقلها فيما يتعلق بأعمال صاحب المركبة أو تجارته.

مركبة أمن

وتشمل مركبة الإسعاف لنقل المرضى أو مركبة تابعة لقوات الشرطة أو الأمن العام أو مركبة إطفاء الحريق وكل مركبة أخرى صادقت سلطة الترخيص على أنها مركبة أمن وينبعث منها نور خاص متقطع أحمر أو أزرق وتطلق إشارة إنذار بواسطة صافرة أو جرس.

مركبة تخليص

مركبة آلية معدة حسب تصميمها لتنفيذ أعمال تخليص وجر المركبات التي لم تعد صالحة للعمل بشكل مسيطر عليه.

مركبة العمل

مركبة آلية غير معدة لنقل البضائع أو أشخاص وثبت عليها أجهزة عمل ثابتة.

المركبة القديمة

كل مركبة عدا الجرار الزراعي والمجرور التي بلغت في يوم تجديد رخصتها عشرين سنة.

الحافلة

المركبة الآلية المعدة لنقل ثمانية أشخاص أو أكثر عدا قائدها وذكر في رخصتها أنها حافلة.

حافلة عمومية

مركبة عمومية من نوع حافلة مخصصة لنقل ركاب بأجر.

حافلة خصوصية

كل حافلة ليست عمومية وتستعمل في نقل الأشخاص بدون أجر.

الحافلة السياحية

كل حافلة ليست عمومية وتستعمل في نقل الأفواج السياحية أو الرحلات مقابل مبلغ مقطوع.

الماكينة المتنقلة

مركبة آلية معدة حسب تصميمها لتنفيذ أعمال وغير مخصصة للجر.

الجرار

مركبة آلية معدة حسب تصميمها للجر وتنفيذ أية أعمال أخرى.

الساندة

مركبة آلية معدة حسب تصميمها لإسناد وجر مستندة.

المستندة

مقطورة مبنية بشكل يستند فيه قسمها الأمامي على الساندة.

المقطورة

مركبة بدون محرك صممت لكي تقطرها أو تجرها مركبة آلية.

ثانياً : تعريفات مختارة¹

حادث الطرق (سير)

هو الحادث الذي وقع نتيجة لكون مركبة في حالة حركة على الطريق، وقد ينتج عن هذا الحادث إصابات.

إصابة قاتلة

هي الإصابة التي تؤدي إلى موت شخص جراء حادث طرق أو الموت خلال 30 يوماً من تاريخ وقوع حادث السير.

إصابة خطيرة

هي الإصابة التي ينتج عنها دخول شخص للمستشفى نتيجة حادث سير، وبقي فيه 24 ساعة أو أكثر.

إصابة بسيطة

هي الإصابة التي ينتج عنها جرح شخص في حادث طرق، ولكن الشخص لم يدخل المستشفى، أو دخل مدة تقل عن 24 ساعة.

الطريق الرئيسي:

هو الطريق الذي يمتد على مستوى القطر، أو من محافظة إلى أخرى، ويشمل امتداد الطريق داخل التجمع.

الطريق الإقليمي

هو الطريق الذي يتفرع من طريقين رئيسيين، أو يؤدي إلى طريقين رئيسيين، ويشمل امتداد الطريق داخل التجمع.

الطريق المحلي

هو الطريق الذي يخدم حركة المرور الداخلية ضمن التجمع.

¹ الجهاز المركزي للإحصاء الفلسطيني، 2009. دليل المصطلحات الإحصائية المستخدمة في الجهاز - الطبعة الثالثة.

الطريق الالتفافي

هو طريق منشأ من قلب الاحتلال الإسرائيلي بهدف ربط المستعمرات الإسرائيلية الموجودة في الأراضي الفلسطينية مع بعضها البعض ومع إسرائيل.

الفصل الثالث

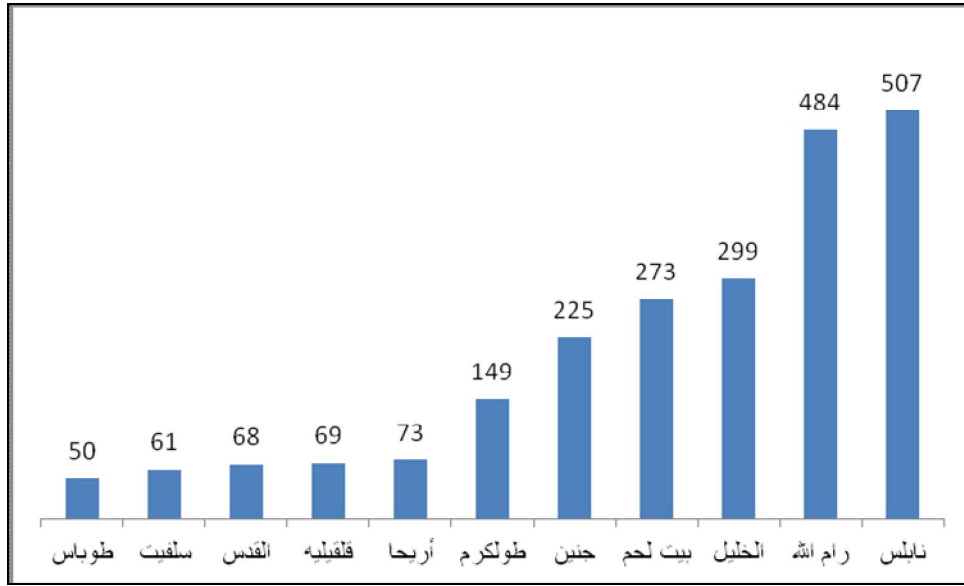
النتائج الأساسية

1.3 أعداد وأنواع الحوادث المرورية في الضفة الغربية خلال الربع الثالث من عام 2013

1.1.3 أعداد الحوادث المرورية في الضفة الغربية خلال الربع الثالث

بلغ عدد الحوادث المرورية على الطرق والمسجلة خلال الربع الثالث من عام 2013، 2,258 حادث مروري، ويوضح الشكل البياني التالي توزيع الحوادث المرورية على الطرق حسب المحافظة.

شكل 1 : أعداد الحوادث المرورية على الطرق حسب المحافظة خلال الربع الثالث، 2013

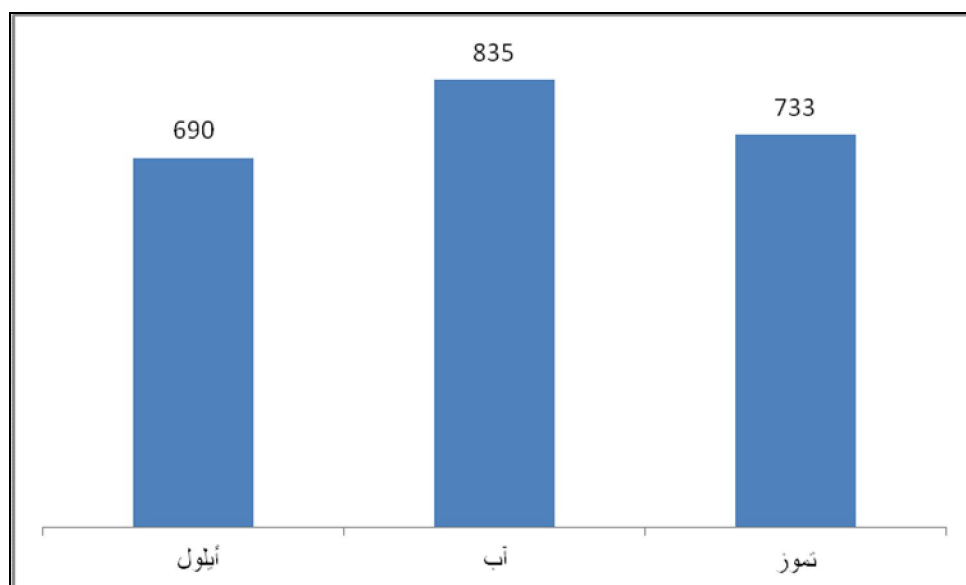


سجلت محافظة نابلس أعلى نسبة حوادث بلغت 22.4%، تلاها محافظة رام الله بنسبة حوالي 21.4%، فيما سجلت محافظة طوباس أدنى نسبة حوادث ما بين المحافظات.

أما عن التغيرات التي حدثت في أعداد الحوادث المرورية في الضفة الغربية خلال الربع الثالث حسب الشهر، يلاحظ أن شهر آب قد شكل أكبر عدد للحوادث خلال هذا الربع حيث بلغ عددها 835 حادث.

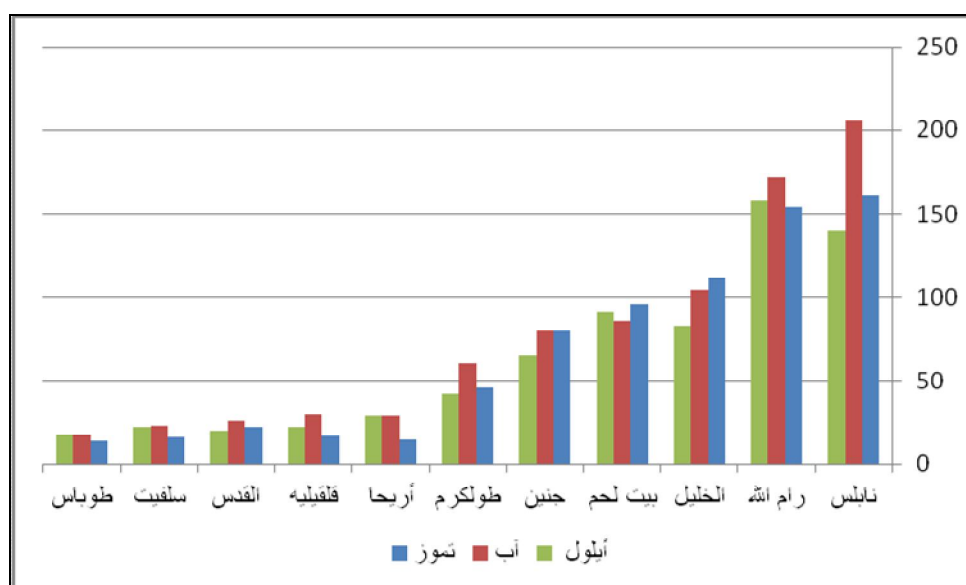
ويوضح الشكل البياني التالي إجمالي الحوادث في الضفة الغربية حسب الشهر خلال الربع الثالث من عام 2013.

شكل 2: أعداد الحوادث المرورية على الطرق في الضفة الغربية حسب الشهر خلال الربع الثالث، 2013



أما عن التغيرات التي حدثت في أعداد الحوادث المرورية في الضفة الغربية خلال الربع الثالث حسب المحافظة والشهر، فيتضح أن محافظة نابلس قد سجلت أعلى عدد في الحوادث حيث بلغ عدد الحوادث 507 تشكل ما نسبته 22.4% من مجمل الحوادث في الضفة الغربية و 40.6% من الحوادث التي وقعت في محافظة نابلس كانت في شهر آب، وبشكل عام فإن شهر آب قد شكل الشهر الأعلى في أعداد الحوادث خلال الربع الثالث بنسبة بلغت حوالي 36.9%، ويوضح الشكل البياني التغيرات التي حدثت في أعداد الحوادث المرورية في الضفة الغربية خلال الربع الثالث من عام 2013 حسب المحافظة والشهر.

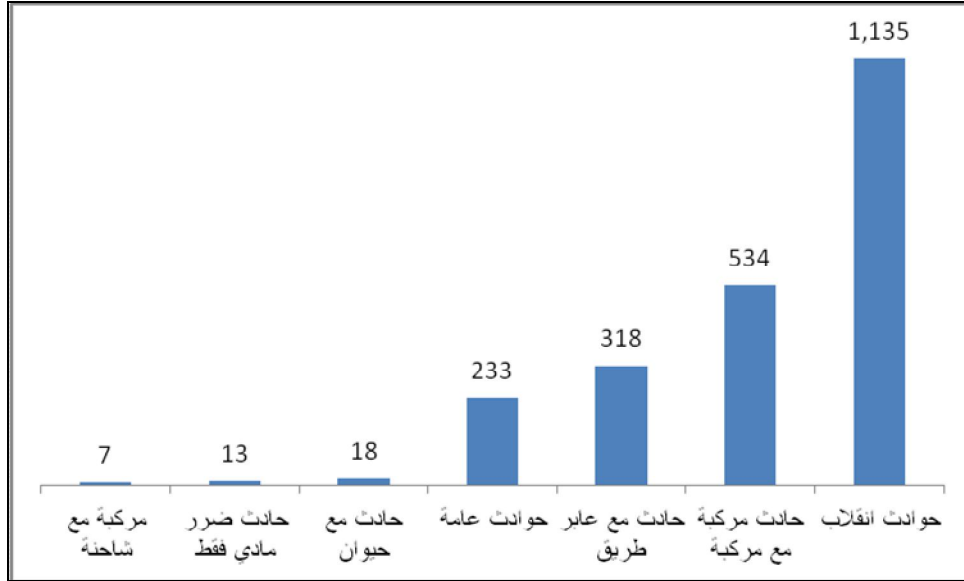
شكل 3: أعداد الحوادث المرورية على الطرق في الضفة الغربية حسب المحافظة والشهر خلال الربع الثالث، 2013



2.1.3 أنواع الحوادث في الضفة الغربية خلال الربع الثالث

يوضح الشكل البياني التالي توزيع الحوادث المرورية في الضفة الغربية حسب نوع الحادث، حيث يلاحظ أن "حوادث الانقلاب" سجلت أعلى نسبة حوادث خلال الربع الثالث حيث بلغت حوالي 50.2% من مجمل الحوادث البالغ عددها 2,258 حادث، تلاه "حادث مركبة مع مركبة" بنسبة 23.6% و "حادث مع عابر طريق" بنسبة 14.0%، أما "الحوادث العامة" فقد شكلت نسبة 10%، أما باقي أنواع الحوادث فقد شكلت مجتمعه نسبة 1.6% من مجمل الحوادث في الضفة الغربية خلال الربع الثالث.

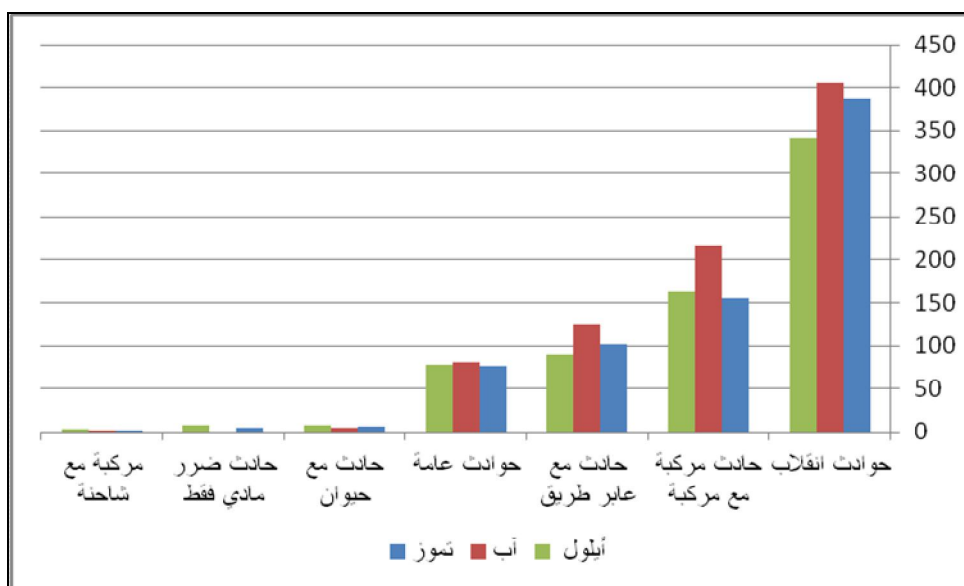
شكل 4 : أعداد الحوادث المرورية في الضفة الغربية حسب نوع الحادث خلال الربع الثالث، 2013



وفيما يتعلق بتوزيع الحوادث المرورية على الطرق حسب نوع الحادث والمحافظة، يلاحظ أن "حوادث الانقلاب" شكلت أعلى نسبة في محافظة رام الله حيث بلغ 71.9% من مجمل الحوادث في المحافظة وقد شكل أعلى نسبة ما بين المحافظات. "حادث مركبة مع مركبة" شكل أعلى نسبة في محافظة نابلس حيث بلغت حوالي 24% من مجمل الحوادث في المحافظة وقد شكل أعلى نسبة ما بين المحافظات أيضاً، فيما شكل "حادث مع عابر طريق" أعلى نسبة حوادث في محافظة الخليل حيث بلغ حوالي 25.0% من مجمل الحوادث في هذه المحافظة وقد شكل أعلى نسبة ما بين المحافظات. (أنظر جدول رقم 1)

ويوضح الشكل البياني التالي توزيع الحوادث المرورية في الضفة الغربية حسب نوع الحادث والشهر خلال الربع الثالث من عام 2013.

شكل 5 : أعداد الحوادث المرورية في الضفة الغربية حسب نوع الحادث والشهر خلال الربع الثالث، 2013

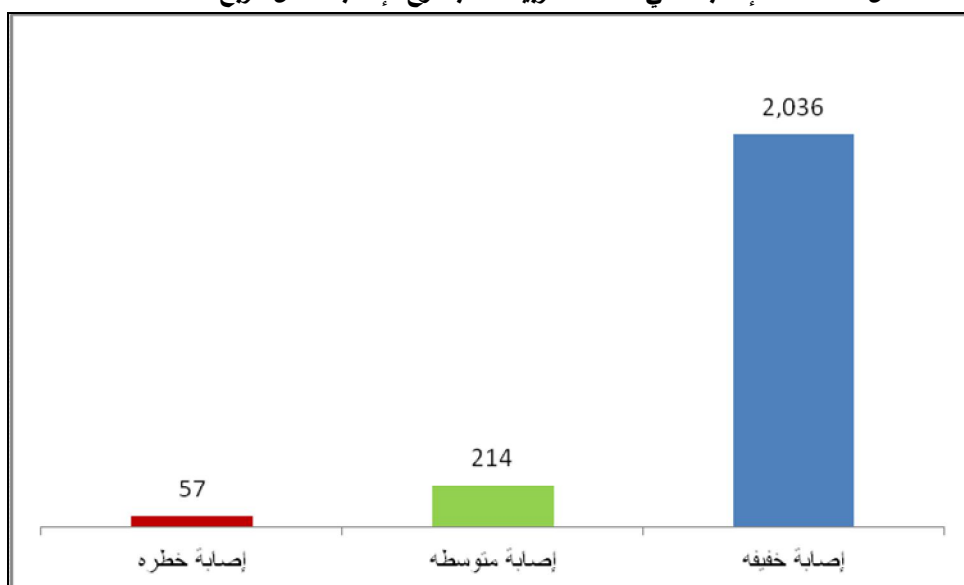


2.3 نتائج الحوادث المرورية في الضفة الغربية خلال الربع الثالث من عام 2013

1.2.3 الإصابات

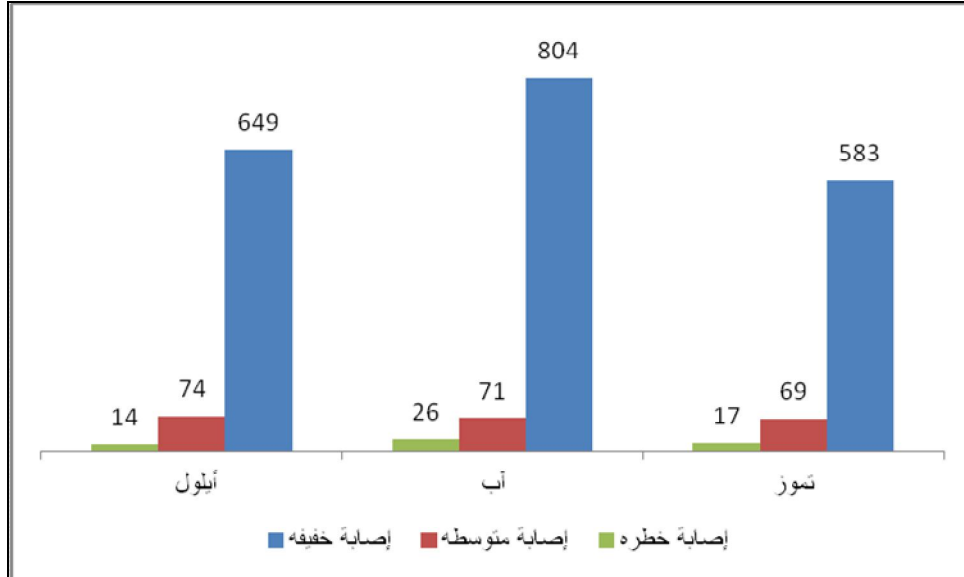
بلغ عدد إصابات الحوادث المرورية خلال الربع الثالث من عام 2013، إصابة، ويوضح الشكل البياني التالي أعداد الإصابات في الضفة الغربية حسب الشهر خلال الربع الثالث من عام 2013 حيث يتبين أن 88.2% من الإصابات التي حدثت في الربع الثالث هي إصابات خفيفة بينما شكلت " الإصابات المتوسطة " و "الإصابات الخطرة" 9.2% و 2.4% لكل منهما على التوالي.

شكل 6: أعداد الإصابات في الضفة الغربية حسب نوع الإصابة خلال الربع الثالث، 2013



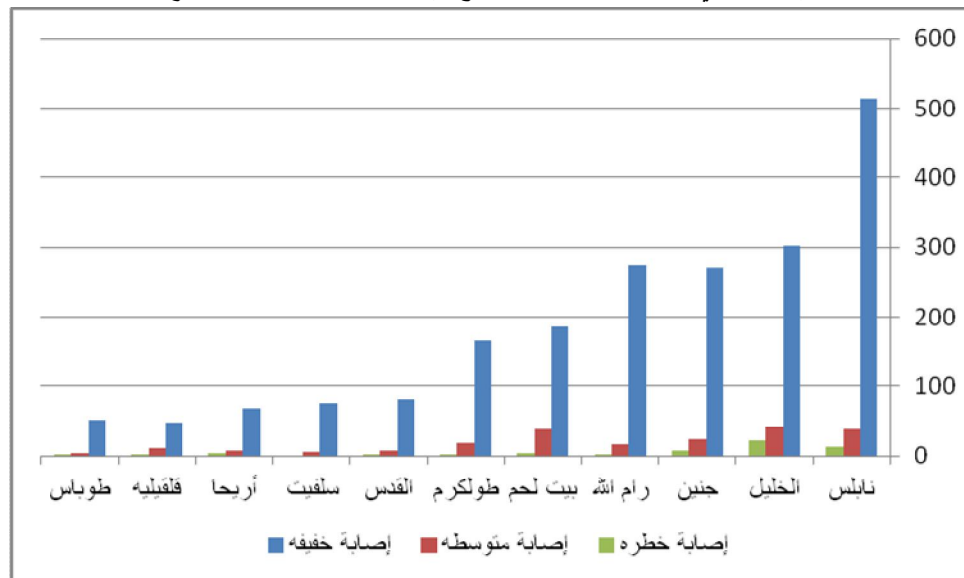
أما عن التغيرات التي حدثت على الإصابات الناجمة عن الحوادث المرورية حسب نوع الإصابة والشهر خلال الربع الثالث من عام 2013 فيوضحها الشكل التالي.

شكل 7: أعداد الإصابات في الضفة الغربية حسب الشهر ونوع الإصابة خلال الربع الثالث، 2013



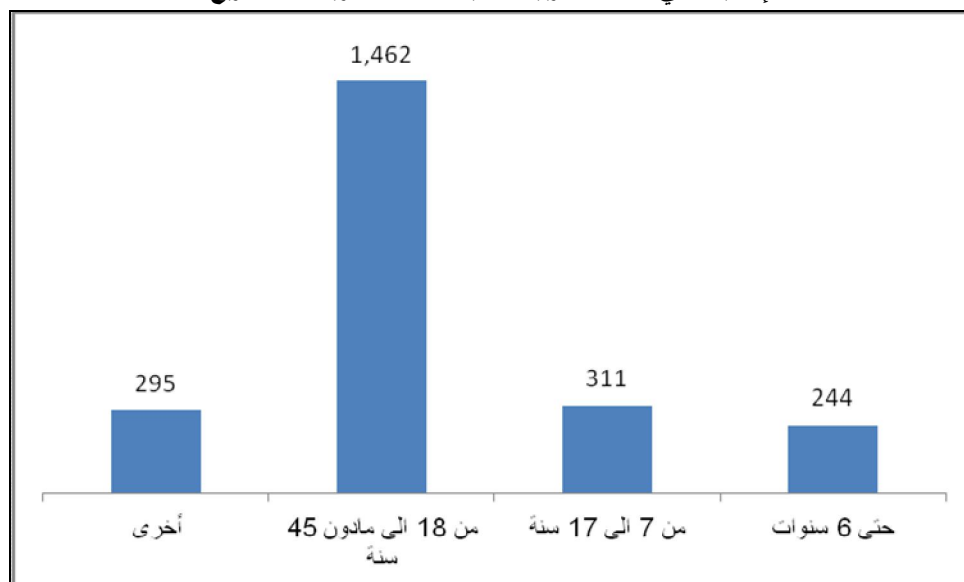
أما عن توزيع الإصابات حسب المحافظة خلال الربع الثالث من عام 2013، فيلاحظ أن "الإصابات الخفيفة" في محافظة نابلس قد شكلت أعلى عدد في هذه المحافظة حيث بلغ عددها 512 إصابة خفيفة، أما "الإصابات المتوسطة" فقد كان أعلى ارتفاع لها في الربع الثالث في محافظة بيت لحم حيث بلغت 9 إصابات متوسطة، وكان أعلى عدد للإصابات الخطيرة في محافظة الخليل حيث بلغت 22 إصابات خطيرة. (أنظر أيضاً جدول رقم 1)

شكل 8: أعداد الإصابات في الضفة الغربية حسب نوع الإصابة والمحافظة خلال الربع الثالث، 2013



وفيما يتعلق بتوزيع الإصابات حسب الفئات العمرية خلال الربع الثالث فيوضحها الشكل البياني التالي، حيث يلاحظ أن الإصابات للفئة العمرية من "18 سنة إلى ما دون 45 سنة" قد شكلت حوالي 63.2% من مجمل الإصابات في الضفة الغربية.

شكل 9: أعداد الإصابات في الضفة الغربية حسب الفئات العمرية خلال الربع الثالث، 2013



2.2.3 الوفيات

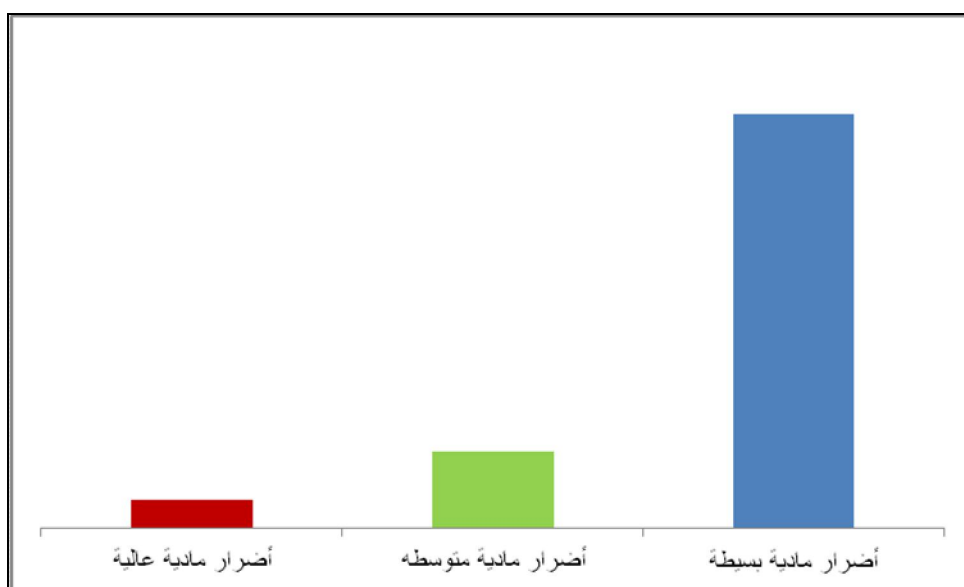
بلغ عدد الوفيات خلال الربع الثالث 35 حالة في عام 2013، 18 حالة وفاة تم تسجيلها في مكان الحادث و 17 حالة وفاة تم تسجيلها في المستشفيات أيضاً.

وعند توزيع حالات الوفاة حسب المحافظات، فإن 11 حالة وفاة في محافظة الخليل و 7 حالات وفاة في محافظة نابلس، و 6 حالات وفاة في جنين، و 3 حالات في طولكرم، وحالتين وفاة في كل من رام الله وأريحا، وحالة وفاة في كل من القدس وبيت لحم وطوباس. أما عن توزيع حالات الوفاة حسب الفئات العمرية، فقد بلغت 6 حالات وفاة للفئة العمرية "حتى 6 سنوات"، و 8 حالات وفاة للفئة العمرية "من 7 إلى 17 سنة" و 11 حالة وفاة للفئة العمرية "من 18 إلى ما دون 45 سنة" و 10 حالات وفاة للفئات العمرية الأخرى.

3.3 الأضرار المادية

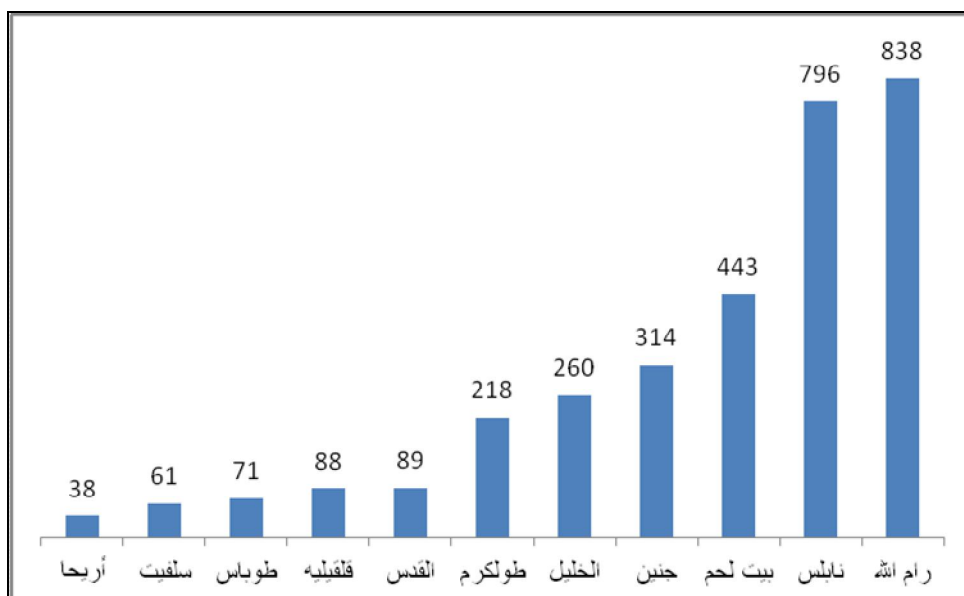
بلغ عدد حالات الأضرار المادية المسجلة خلال الربع الثالث في الضفة الغربية 3,216 حالة ضرر مادي، ويلاحظ أن حالات "الأضرار المادية البسيطة" تشكل نسبة 80.0% من مجمل حالات الأضرار المسجلة خلال الربع الثالث.

شكل 10: حالات الأضرار المادية في الضفة الغربية حسب نوع الضرر خلال الربع الثالث، 2013



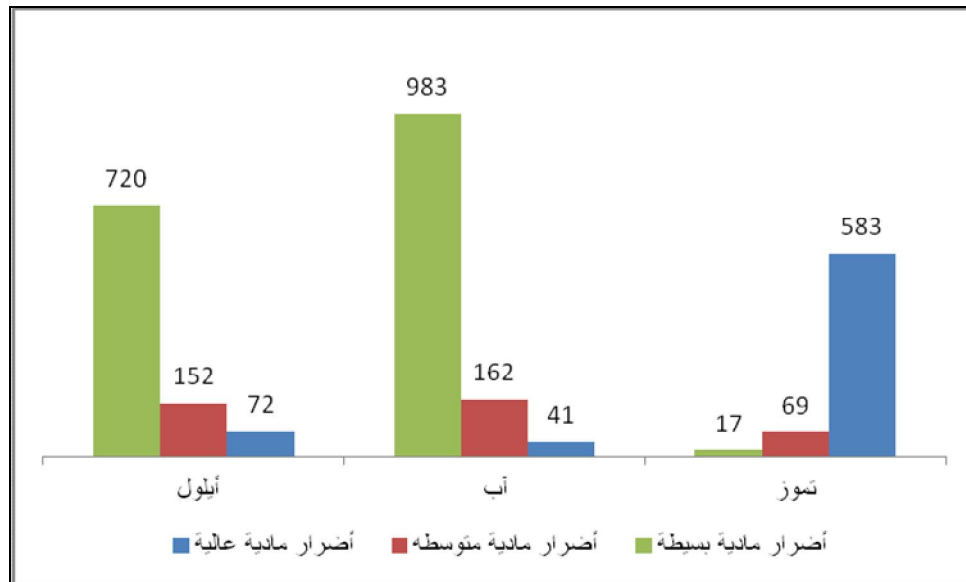
أما عن توزيع حالات الأضرار المادية حسب المحافظة في الضفة الغربية خلال الربع الثالث، فيلاحظ أن محافظة رام الله شكلت أعلى نسبة حيث بلغت 26% تقريباً من مجمل الحالات المسجلة للأضرار المادية في المحافظات. ويوضح الشكل البياني التالي حالات الأضرار المادية في الضفة الغربية حسب المحافظة في الربع الثالث من عام 2013.

شكل 11: حالات الأضرار المادية في الضفة الغربية حسب المحافظة خلال الربع الثالث، 2013



يوضح الشكل البياني التالي حالات الأضرار المادية في الضفة الغربية حسب الشهر ونوع الضرر خلال الربع الثالث من عام 2013.

شكل 12: حالات الأضرار المادية في الضفة الغربية حسب الشهر خلال الربع الثالث، 2013



الجداول

جدول رقم (1)

الحوادث المرورية على الطرق ونتائجها في الضفة الغربية خلال الربع الثالث، 2013

المحافظة	القدس	رام الله	الخليل	نابلس	بيت لحم	جنين	طولكرم	قلقيلية	أريحا	سلفيت	طوباس	المجموع
أنواع الحوادث												
حادث مركبة مع مركبة	19	76	81	122	75	60	44	11	18	17	11	534
حادث ضرر مادي فقط	0	0	2	4	0	5	1	0	0	0	1	13
حادث مع عابر طريق	9	33	75	73	36	38	22	11	10	4	7	318
حوادث انقلاب	34	348	107	259	138	74	59	37	34	25	20	1,135
مركبة مع شاحنة	0	1	1	1	1	1	1	0	0	1	0	7
حوادث عامة	5	24	31	43	21	44	21	10	11	12	11	233
حادث مع حيوان	1	2	2	5	2	3	1	0	0	2	0	18
الاجمالي	68	484	299	507	273	225	149	69	73	61	50	2,258
الإصابات والوفيات												
إصابة خفيفة	82	275	302	514	186	270	165	48	68	75	51	2,036
إصابة متوسطة	7	16	43	38	39	25	19	12	7	5	3	214
إصابة خطره	2	2	22	13	3	7	2	1	4	0	1	57
الاجمالي	91	293	367	565	228	302	186	61	79	80	55	2,307
وفاة في مكان الحادث	0	1	4	3	1	6	1	1	1	0	0	18
وفاة بالمستشفى	1	1	7	4	0	0	2	0	1	0	1	17
الاجمالي	1	2	11	7	1	6	3	1	2	0	1	35
الأضرار المادية												
أضرار مادية عالية	10	62	1	14	47	21	6	4	2	0	5	172
أضرار مادية متوسطة	29	17	93	105	106	35	32	17	8	5	22	469
أضرار مادية بسيطة	50	759	166	677	290	258	180	67	28	56	44	2,575
الاجمالي	89	838	260	796	443	314	218	88	38	61	71	3,216
الإصابات حسب الفئات العمرية												
حتى 6 سنوات	5	34	44	58	23	36	20	7	12	4	1	244
من 7 إلى 17 سنة	10	31	48	72	31	46	22	14	13	10	14	311
من 18 إلى 45 سنة	66	206	232	361	151	183	106	34	47	47	29	1,462
أخرى	10	22	43	79	23	37	38	6	7	19	11	295
الاجمالي	91	293	367	570	228	302	186	61	79	80	55	2,312
الوفيات حسب الأجيال												
حتى 6 سنوات	0	1	2	1	1	1	0	0	0	0	0	6
من 7 إلى 17 سنة	0	0	4	3	0	0	1	0	0	0	0	8
من 18 إلى 45 سنة	1	1	2	1	0	4	0	0	1	0	1	11
أخرى	0	0	3	2	0	1	2	1	1	0	0	10
الاجمالي	1	2	11	7	1	6	3	1	2	0	1	35

جدول رقم (2)

الحوادث المرورية على الطرق ونتاجها في الضفة الغربية خلال شهر تموز، 2013

المحافظة	القدس	رام الله	الخليل	نابلس	بيت لحم	جنين	طولكرم	قلقيلية	أريحا	سلفيت	طوباس	المجموع
أنواع الحوادث												
حادث مركبة مع مركبة	4	24	23	31	25	19	14	2	3	6	4	155
حادث ضرر مادي فقط	0	0	1	1	0	3	0	0	0	0	0	5
حادث مع عابر طريق	4	12	30	19	13	9	7	4	3	1	0	102
حوادث انقلاب	13	107	46	91	49	30	20	9	8	5	9	387
مركبة مع شاحنة	0	0	1	0	0	0	1	0	0	0	0	2
حوادث عامة	1	10	11	15	8	19	4	2	1	4	1	76
حادث مع حيوان	0	1	0	4	1	0	0	0	0	0	0	6
الاجمالي	22	154	112	161	96	80	46	17	15	16	14	733
الإصابات والوفيات												
إصابة خفيفة	19	88	81	128	75	90	39	12	13	28	10	583
إصابة متوسطة	2	6	15	12	17	8	4	2	0	3	0	69
إصابة خطيرة	0	1	10	1	2	2	1	0	0	0	0	17
الاجمالي	21	95	106	141	94	100	44	14	13	31	10	669
وفاة في مكان الحادث	0	0	2	1	0	3	1	1	0	0	0	8
وفاة بالمستشفى	0	0	2	1	0	0	0	0	0	0	0	3
الاجمالي	0	0	4	2	0	3	1	1	0	0	0	11
الأضرار المادية												
أضرار مادية عالية	7	5	1	8	21	10	3	1	1	0	2	59
أضرار مادية متوسطة	4	5	35	35	39	13	10	7	1	0	6	155
أضرار مادية بسيطة	8	264	78	212	99	97	55	15	6	18	20	872
الاجمالي	19	274	114	255	159	120	68	23	8	18	28	1,086
الإصابات حسب الفئات العمرية												
حتى 6 سنوات	0	15	8	17	8	8	3	1	4	2	1	67
من 7 إلى 17 سنة	1	13	25	21	12	13	7	4	1	4	1	102
من 18 إلى 45 سنة	18	58	64	78	69	67	25	8	8	12	7	414
أخرى	2	9	9	25	5	12	9	1	0	13	1	86
الاجمالي	21	95	106	141	94	100	44	14	13	31	10	669
الوفيات حسب الأجيال												
حتى 6 سنوات	0	0	0	1	0	0	0	0	0	0	0	1
من 7 إلى 17 سنة	0	0	3	1	0	0	0	0	0	0	0	4
من 18 إلى 45 سنة	0	0	0	0	0	2	0	0	0	0	0	2
أخرى	0	0	1	0	0	1	1	1	0	0	0	4
الاجمالي	0	0	4	2	0	3	1	1	0	0	0	11

جدول رقم (3)

الحوادث المرورية على الطرق ونتائجها في الضفة الغربية خلال شهر آب، 2013

المحافظة	القدس	رام الله	الخليل	نابلس	بيت لحم	جنين	طولكرم	قلقيلية	أريحا	سلفيت	طوباس	المجموع
أنواع الحوادث												
حادث مركبة مع مركبة	11	33	36	51	23	21	20	4	7	6	5	217
حادث ضرر مادي فقط	0	0	0	0	0	0	0	0	0	0	0	0
حادث مع عابر طريق	2	13	19	37	12	20	8	5	3	3	4	126
حوادث انقلاب	12	116	34	102	44	26	25	17	13	11	6	406
مركبة مع شاحنة	0	0	0	1	0	1	0	0	0	0	0	2
حوادث عامة	0	9	13	15	7	12	8	4	6	3	3	80
حادث مع حيوان	1	1	2	0	0	0	0	0	0	0	0	4
الاجمالي	26	172	104	206	86	80	61	30	29	23	18	835
الإصابات والوفيات												
إصابة خفيفة	40	122	114	205	54	96	76	17	32	24	24	804
إصابة متوسطة	2	6	15	13	4	7	9	6	6	1	2	71
إصابة خطيرة	2	0	10	10	0	3	0	1	0	0	0	26
الاجمالي	44	128	139	228	58	106	85	24	38	25	26	901
وفاة في مكان الحادث	0	1	0	2	1	0	0	0	0	0	0	4
وفاة بالمستشفى	1	0	2	2	0	0	1	0	1	0	0	7
الاجمالي	1	1	2	4	1	0	1	0	1	0	0	11
الأضرار المادية												
أضرار مادية عالية	2	12	0	5	14	3	1	2	0	0	2	41
أضرار مادية متوسطة	17	4	33	34	28	14	15	3	4	2	8	162
أضرار مادية بسيطة	26	276	46	287	101	94	76	36	10	20	11	983
الاجمالي	45	292	79	326	143	111	92	41	14	22	21	1,186
الإصابات حسب الفئات العمرية												
حتى 6 سنوات	5	12	17	19	9	17	13	3	7	1	0	103
من 7 إلى 17 سنة	8	15	15	34	6	20	9	4	6	2	7	126
من 18 إلى 45 سنة	28	91	88	143	37	53	41	13	19	21	13	547
أخرى	3	10	19	28	6	16	22	4	6	1	6	121
الاجمالي	44	128	139	224	58	106	85	24	38	25	26	897
الوفيات حسب الأجيال												
حتى 6 سنوات	0	1	0	0	1	1	0	0	0	0	0	3
من 7 إلى 17 سنة	0	0	1	1	0	0	1	0	0	0	0	3
من 18 إلى 45 سنة	1	0	1	1	0	0	0	0	1	0	0	4
أخرى	0	0	0	2	0	0	0	0	0	0	0	2
الاجمالي	1	1	2	4	1	1	1	0	1	0	0	12

جدول رقم (4)

الحوادث المرورية على الطرق ونتاجها في الضفة الغربية خلال شهر أيلول، 2013

المحافظة	القدس	رام الله	الخليل	نابلس	بيت لحم	جنين	طولكرم	قلقيلية	أريحا	سلفيت	طوباس	المجموع
أنواع الحوادث												
حادث مركبة مع مركبة	4	19	22	40	27	20	10	5	8	5	2	162
حادث ضرر مادي فقط	0	0	1	3	0	2	1	0	0	0	1	8
حادث مع عابر طريق	3	8	26	17	11	9	7	2	4	0	3	90
حوادث انقلاب	9	125	27	66	45	18	14	11	13	9	5	342
مركبة مع شاحنة	0	1	0	0	1	0	0	0	0	1	0	3
حوادث عامة	4	5	7	13	6	13	9	4	4	5	7	77
حادث مع حيوان	0	0	0	1	1	3	1	0	0	2	0	8
الاجمالي	20	158	83	140	91	65	42	22	29	22	18	690
الإصابات والوفيات												
إصابة خفيفة	23	65	107	181	57	84	50	19	23	23	17	649
إصابة متوسطة	3	4	13	13	18	10	6	4	1	1	1	74
إصابة خطيرة	0	1	2	2	1	2	1	0	4	0	1	14
الاجمالي	26	70	122	196	76	96	57	23	28	24	19	737
وفاة في مكان الحادث	0	0	2	0	0	2	0	0	1	0	0	5
وفاة بالمستشفى	0	1	3	1	0	0	1	0	0	0	1	7
الاجمالي	0	1	5	1	0	2	1	0	1	0	1	12
الأضرار المادية												
أضرار مادية عالية	1	45	0	1	12	8	2	1	1	0	1	72
أضرار مادية متوسطة	8	8	25	36	39	8	7	7	3	3	8	152
أضرار مادية بسيطة	16	219	42	178	90	67	49	16	12	18	13	720
الاجمالي	25	272	67	215	141	83	58	24	16	21	22	944
الإصابات حسب الفئات العمرية												
حتى 6 سنوات	0	7	19	22	6	11	4	3	1	1	0	74
من 7 إلى 17 سنة	1	3	8	17	13	13	6	6	6	4	6	83
من 18 إلى 45 سنة	20	57	80	140	45	63	40	13	20	14	9	501
أخرى	5	3	15	26	12	9	7	1	1	5	4	88
الاجمالي	26	70	122	205	76	96	57	23	28	24	19	746
الوفيات حسب الأجيال												
حتى 6 سنوات	0	0	2	0	0	0	0	0	0	0	0	2
من 7 إلى 17 سنة	0	0	0	1	0	0	0	0	0	0	0	1
من 18 إلى 45 سنة	0	1	1	0	0	2	0	0	0	0	1	5
أخرى	0	0	2	0	0	0	1	0	1	0	0	4
الاجمالي	0	1	5	1	0	2	1	0	1	0	1	12