



وزارة النقل والمواصلات المجلس الأعلى للمرور

الحوادث المرورية على الطرق في الضفة الغربية الربع الرابع، 2012

كانون الثاني، 2013

كانون الثاني، 2013
جميع الحقوق محفوظة.

في حالة الاقتباس، يرجى الإشارة إلى هذا التقرير كالتالي:

وزارة النقل والمواصلات - المجلس الأعلى للمرور. الحوادث المرورية على الطرق في الضفة الغربية في الربع الرابع، 2012.
رام الله - فلسطين.

جميع المراسلات توجه إلى:

وزارة النقل والمواصلات
ص.ب 399، رام الله-فلسطين

هاتف: 2 295 1291/2/3 (970/972)

فاكس: 2 295 1318 (970/972)

الموقع الإلكتروني: www.mot.gov.ps

البريد الإلكتروني: diwan@mot.gov.ps

فريق العمل

إعداد التقرير

نراس جرادات

مدير مكلف

دائرة الدراسات والتخطيط

المراجعة النهائية

م. طالب حسن

نائب مدير عام

الإدارة العامة للدراسات والتخطيط وتكنولوجيا المعلومات

الإشراف العام

م. فاروق عبد الرحيم

الرئيس التنفيذي مكلف

المجلس الأعلى للمرور

شكر وتقدير

يتقدم المجلس الأعلى للمرور في وزارة النقل والمواصلات بالشكر والتقدير إلى كافة الجهات التي ساعدت في تزويدنا بالبيانات والمعلومات اللازمة لإنجاح هذا التقرير ونخص بالذكر القيادة العامة للشرطة- الإدارة العامة للمرور على التعاون الذي أبدوه.

قائمة المحتويات

الموضوع	الصفحة
شكر وتقدير	
قائمة الجداول	
قائمة الأشكال البيانية	
ملخص تنفيذي	
الفصل الأول	المقدمة
	1.1 مقدمة
	2.1 أهداف التقرير
الفصل الثاني	المفاهيم والمصطلحات
الفصل الرابع	النتائج الأساسية
	1.3 أعداد وأنواع الحوادث المرورية في الضفة الغربية خلال الربع الرابع من عام 2012
	1.1.3 أعداد الحوادث المرورية في الضفة الغربية خلال الربع الرابع
	2.1.3 أنواع الحوادث في الضفة الغربية خلال الربع الرابع
	2.3 نتائج الحوادث المرورية في الضفة الغربية خلال الربع الرابع من عام 2012
	1.2.3 الإصابات
	2.2.3 الوفيات
	3.3 الأضرار المادية
	4.3 أسباب الحوادث والمركبات المشاركة فيها
	1.4.3 أسباب الحوادث
	2.4.3 المركبات المشاركة في الحوادث
الجداول	

قائمة الجداول

الصفحة	الجدول
23	الحوادث المرورية على الطرق ونتائجها في الضفة الغربية خلال الربع الرابع، 2012
24	الحوادث المرورية على الطرق ونتائجها في الضفة الغربية خلال شهر تشرين الاول، 2012
25	الحوادث المرورية على الطرق ونتائجها في الضفة الغربية خلال شهر تشرين الثاني، 2012
26	الحوادث المرورية على الطرق ونتائجها في الضفة الغربية خلال شهر كانون الاول، 2012
27	أسباب الحوادث المرورية حسب سبب الحادث خلال الربع الرابع، 2012
28	أسباب الحوادث المرورية حسب سبب الحادث والمحافظة خلال الربع الرابع، 2012
32	أنواع المركبات المشاركة في الحوادث حسب المحافظة خلال الربع الرابع، 2012
33	أنواع المركبات المشاركة في الحوادث حسب الشهر خلال الربع الرابع، 2012

قائمة الأشكال البيانية

الصفحة	الشكل
13	شكل 1 أعداد الحوادث المرورية في الضفة الغربية خلال الربع الرابع
14	شكل 2 أعداد الحوادث المرورية على الطرق في الضفة الغربية حسب الشهر خلال الربع الرابع، 2012
14	شكل 3 أعداد الحوادث المرورية على الطرق في الضفة الغربية حسب المحافظة والشهر خلال الربع الرابع، 2012
15	شكل 4 أعداد الحوادث المرورية في الضفة الغربية حسب نوع الحادث خلال الربع الرابع، 2012
16	شكل 5 أعداد الحوادث المرورية في الضفة الغربية حسب نوع الحادث والشهر خلال الربع الرابع، 2012
16	شكل 6 أعداد الإصابات في الضفة الغربية حسب نوع الإصابة خلال لربع الرابع، 2012
17	شكل 7 أعداد الإصابات في الضفة الغربية حسب الشهر ونوع الإصابة خلال الربع الرابع، 2012
17	شكل 8 أعداد الإصابات في الضفة الغربية حسب نوع الإصابة والمحافظة خلال الربع الرابع، 2012
18	شكل 9 أعداد الإصابات في الضفة الغربية حسب الفئات العمرية خلال الربع الرابع، 2012
19	شكل 10 حالات الأضرار المادية في الضفة الغربية حسب نوع الضرر خلال الربع الرابع، 2012
19	شكل 11 حالات الأضرار المادية في الضفة الغربية حسب المحافظة خلال الربع الرابع، 2012
20	شكل 12 حالات الأضرار المادية في الضفة الغربية حسب الشهر خلال الربع الرابع، 2012
21	شكل 13 أسباب الحوادث المرورية في الضفة الغربية خلال الربع الرابع، 2012
22	شكل 14 المركبات المشاركة بالحوادث المرورية في الضفة الغربية حسب المحافظة خلال الربع الرابع، 2012
22	شكل 15 أعداد المركبات المشاركة بالحوادث المرورية في الضفة الغربية حسب نوع المركبة خلال الربع الرابع، 2012

ملخص تنفيذي

- ✓ بلغ عدد الحوادث المرورية على الطرق و المسجلة خلال الربع الرابع من عام 2012، 1,741 حادث مروري.
- ✓ سجلت محافظة رام الله أعلى نسبة حوادث بلغت 25.6%، تلاها محافظة نابلس بنسبة حوالي 19.0%، فيما سجلت محافظة طوباس أدنى نسبة حوادث ما بين المحافظات.
- ✓ "حوادث الانقلاب" سجلت أعلى نسبة حوادث خلال الربع الرابع حيث بلغت حوالي 46.0% من مجمل الحوادث البالغ عددها 1,741 حادث، تلاه "حادث مركبة مع مركبة" بنسبة 22.5% و "حادث مع عابر طريق" بنسبة 19.4%، أما "الحوادث العامة" فقد شكلت نسبة 8.2%، أما باقي أنواع الحوادث فقد شكلت مجتمعه نسبة 2.8% من مجمل الحوادث في الضفة الغربية خلال الربع الرابع.
- ✓ بلغ عدد إصابات الحوادث المرورية خلال الربع الرابع من عام 2012، 1,699 إصابة. 86.4% من الإصابات هي إصابات خفيفة بينما شكلت "الإصابات المتوسطة" و "الإصابات الخطرة" 10.0% و 3.5% لكل منهما على التوالي.
- ✓ الإصابات في محافظة نابلس شكلت نسبة 20.2% من مجمل الإصابات في المحافظات وهي أعلى نسبة في هذه المحافظة حيث بلغ عددها 344 إصابة، أما "الإصابات المتوسطة" فقد كان أعلى ارتفاع لها في الربع الرابع في محافظتي بيت لحم ورام الله حيث بلغت 21 إصابة متوسطة في كل منهما، أما أعلى عدد للإصابات الخطرة فكان في محافظة الخليل حيث بلغت 20 إصابة خطره.
- ✓ الإصابات للفئة العمرية من "18 سنة إلى ما دون 45 سنة" قد شكلت حوالي 60.0% من مجمل الإصابات في الضفة الغربية.
- ✓ بلغ عدد الوفيات خلال الربع الرابع 20 حالة، 8 حالات وفاة تم تسجيلها في مكان الحادث و 12 حالة وفاة تم تسجيلها في المستشفيات أيضاً .
- ✓ بلغ عدد حالات الأضرار المادية المسجلة خلال الربع الرابع في الضفة الغربية 2,452 حالة ضرر مادي، ويلاحظ أن حالات "الأضرار المادية البسيطة" تشكل نسبة 81.5% من مجمل حالات الأضرار المسجلة خلال الربع الرابع.
- ✓ "عدم أخذ الحيطة والحذر" قد شكل أعلى سبب في أسباب الحوادث المرورية حيث بلغ تكرار هذا النوع 412 مره خلال الربع الرابع، تلاه "الانحراف عن مسلك السير" حيث تكرر 312 مره، فيما احتل المرتبة الثالثة "عدم المحافظة على مسافة أمانه للمركبة" حيث تكرر 284 مره خلال الربع الرابع.
- ✓ بلغ عدد المركبات المشاركة بالحوادث المرورية خلال الربع الرابع من عام 2012 في الضفة الغربية 2,332 مركبة
- ✓ "المركبة الخصوصية" قد احتلت النسبة الكبرى حيث بلغت حوالي 71.1% من مجمل أنواع المركبات المشاركة في الحوادث المرورية في الضفة الغربية خلال الربع الرابع من عام 2012.

الفصل الأول

المقدمة

1.1 مقدمة

أصبحت الحوادث المرورية تمثل وبشكل كبير هاجساً وقلقاً لكافة أفراد المجتمع، وأصبحت واحدة من أهم المشكلات التي تستنزف الموارد المادية والطاقت البشرية وتستهدف المجتمعات في أهم مقومات الحياة والذي هو العنصر البشري، إضافة إلى ما تكبده من مشاكل اجتماعية ونفسية وخسائر مادية ضخمة، مما أصبح لزاماً العمل على إيجاد الحلول والاقتراحات ووضعها موضع التنفيذ للحد من هذه الحوادث أو على أقل تقدير معالجة أسبابها والتخفيف من آثارها السلبية.

يلقي هذا التقرير الضوء على الحوادث المرورية على الطرق في الضفة الغربية خلال الربع الرابع من عام 2012 وما ينجم عنها وذلك نظراً لأهمية توفير بيانات شاملة وحديثة تساهم في التحليل والبحث العلمي واتخاذ القرارات وصولاً لمجتمع آمن مرورياً.

2.1 أهداف التقرير

يتطرق هذا التقرير إلى واقع الحوادث المرورية في الضفة الغربية خلال الربع الرابع من عام 2012 من خلال مؤشرات الحوادث المرورية على الطرق في الضفة الغربية حسب المحافظة و الشهر من حيث:

- ✓ أعداد وأنواع الحوادث
- ✓ الإصابات والوفيات حسب الفئات العمرية
- ✓ الأضرار المادية
- ✓ أسباب الحوادث المرورية وأنواع المركبات المشاركة فيها

الفصل الثاني

المفاهيم والمصطلحات

أولاً : قانون المرور رقم 5 لسنة 2000

المركبة

كل وسيلة من وسائل النقل أو الجر أعدت للسير أو الجر على عجلات أو جنزير وتسير بقوة آلية أو جسدية.

الدراجة الآلية

مركبة آلية ذات عجلين سواء كانت مزودة بعربة جانبية أو بدونها.

المركبة الآلية

كل مركبة آلية تسير بمحرك كهربائي ومعدة حسب تصميمها لنقل ثمانية ركاب عدا قائدها.

المركبة الخصوصية

المركبة المعدة للاستعمال الشخصي.

المركبة العمومية

المركبة المستعملة أو المعدة للاستعمال في نقل ركاب لقاء أجر.

مركبة التأجير

وهي المركبة المسجلة بسلطة الترخيص تحت اسم شركة تأجير للسيارات وتستخدم لأغراض التأجير فقط وحسب النظام الخاص بذلك.

المركبة التجارية

المركبة المعدة للاستعمال في نقل البضائع لقاء أجر أو لنقلها فيما يتعلق بأعمال صاحب المركبة أو تجارته.

مركبة أمن

وتشمل مركبة الإسعاف المعدة لنقل المرضى أو مركبة تابعة لقوات الشرطة أو الأمن العام أو مركبة إطفاء الحريق وكل مركبة أخرى صادقت سلطة الترخيص على أنها مركبة أمن وينبعث منها نور خاص منقطع أحمر أو أزرق وتطلق إشارة إنذار بواسطة صافرة أو جرس.

مركبة تخليص

مركبة آلية معدة حسب تصميمها لتنفيذ أعمال تخليص وجر المركبات التي لم تعد صالحة للعمل بشكل مسيطر عليه.

مركبة العمل

مركبة آلية غير معدة لنقل البضائع أو أشخاص وثبت عليها أجهزة عمل ثابتة.

المركبة القديمة

كل مركبة عدا الجرار الزراعي والمجروش التي بلغت في يوم تجديد رخصتها عشرين سنة.

الحافلة

المركبة الآلية المعدة لنقل ثمانية أشخاص أو أكثر عدا قائدها وذكر في رخصتها أنها حافلة.

حافلة عمومية

مركبة عمومية من نوع حافلة مخصصة لنقل ركاب بأجر .

حافلة خصوصية

كل حافلة ليست عمومية وتستعمل في نقل الأشخاص بدون أجر .

الحافلة السياحية

كل حافلة ليست عمومية وتستعمل في نقل الأفواج السياحية أو الرحلات مقابل مبلغ مقطوع.

الماكينة المتنقلة

مركبة آلية معدة حسب تصميمها لتنفيذ أعمال وغير مخصصة للجر .

الجرار

مركبة آلية معدة حسب تصميمها للجر وتنفيذ أية أعمال أخرى.

الساندة

مركبة آلية معدة حسب تصميمها لإسناد وجر مستندة.

المستندة

مقطورة مبنية بشكل يستند فيه قسمها الأمامي على الساندة.

المقطورة

مركبة بدون محرك صممت لكي تقطرها أو تجرها مركبة آلية.

ثانياً : تعريفات مختارة¹

حادث الطرق (سير)

هو الحادث الذي وقع نتيجة لكون مركبة في حالة حركة على الطريق، وقد ينتج عن هذا الحادث إصابات.

إصابة قاتلة

هي الإصابة التي تؤدي إلى موت شخص جراء حادث طرق أو الموت خلال 30 يوماً من تاريخ وقوع حادث السير .

إصابة خطيرة

هي الإصابة التي ينتج عنها دخول شخص للمستشفى نتيجة حادث سير، وبقي فيه 24 ساعة أو أكثر .

إصابة بسيطة

هي الإصابة التي ينتج عنها جرح شخص في حادث طرق، ولكن الشخص لم يدخل المستشفى، أو دخل مدة تقل عن 24 ساعة.

الطريق الرئيسي:

هو الطريق الذي يمتد على مستوى القطر، أو من محافظة إلى أخرى، ويشمل امتداد الطريق داخل التجمع.

الطريق الإقليمي

هو الطريق الذي يتفرع من طريقين رئيسيين، أو يؤدي إلى طريقين رئيسيين، ويشمل امتداد الطريق داخل التجمع.

الطريق المحلي

هو الطريق الذي يخدم حركة المرور الداخلية ضمن التجمع.

¹ الجهاز المركزي للإحصاء الفلسطيني، 2009. دليل المصطلحات الإحصائية المستخدمة في الجهاز - الطبعة الثالثة.

الطريق الالتفافي

هو طريق منشأ من قبل الاحتلال الإسرائيلي بهدف ربط المستعمرات الإسرائيلية الموجودة في الأراضي الفلسطينية مع بعضها البعض ومع إسرائيل.

الفصل الثالث

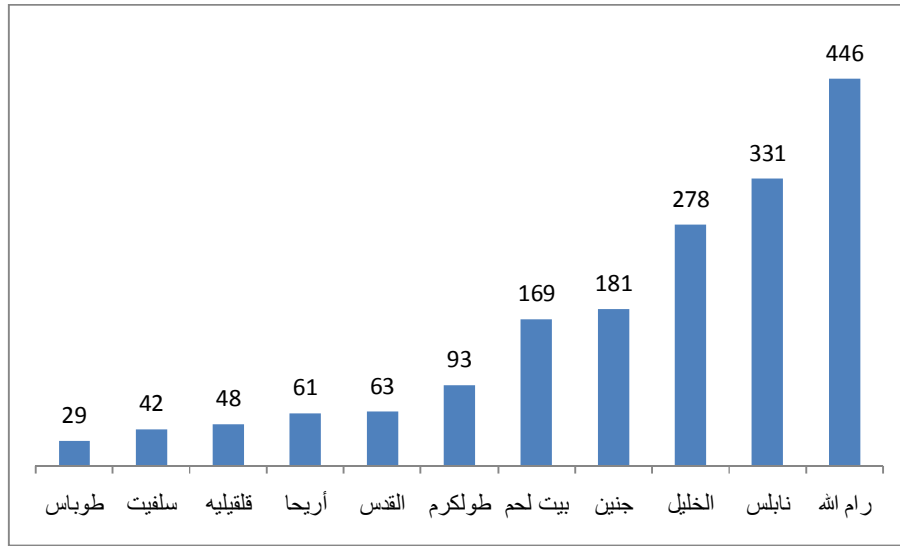
النتائج الأساسية

1.3 أعداد وأنواع الحوادث المرورية في الضفة الغربية خلال الربع الرابع من عام 2012

1.1.3 أعداد الحوادث المرورية في الضفة الغربية خلال الربع الرابع

بلغ عدد الحوادث المرورية على الطرق والمسجلة خلال الربع الرابع من عام 2012، 1,741 حادث مروري، ويوضح الشكل البياني التالي توزيع الحوادث المرورية على الطرق حسب المحافظة.

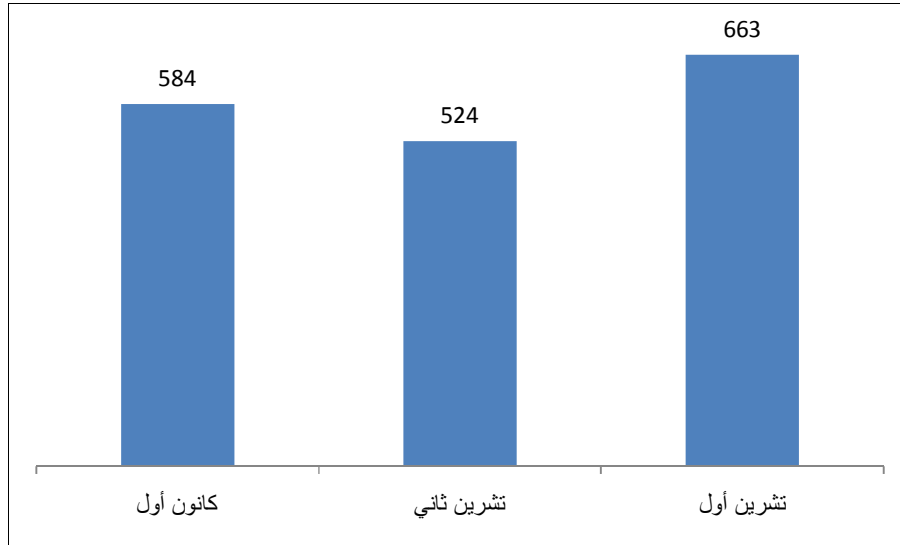
شكل 1 : أعداد الحوادث المرورية على الطرق حسب المحافظة خلال الربع الرابع، 2012



سجلت محافظة رام الله أعلى نسبة حوادث بلغت 25.6%، تلاها محافظة نابلس بنسبة حوالي 19.0%، فيما سجلت محافظة طوباس أدنى نسبة حوادث ما بين المحافظات.

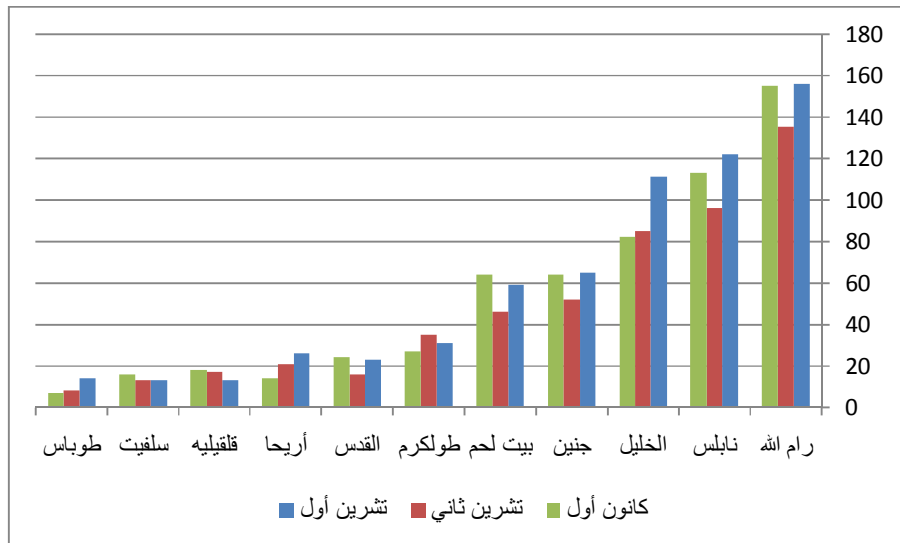
أما عن التغيرات التي حدثت في أعداد الحوادث المرورية في الضفة الغربية خلال الربع الرابع حسب الشهر، يلاحظ أن شهر تشرين أول قد شكل أكبر عدد للحوادث خلال هذا الربع حيث بلغ عددها 663 حادث، ويلاحظ أن الحوادث المرورية انخفضت في الربع الرابع ليبلغ عددها 524 حادث في شهر تشرين ثاني لترتفع في كانون أول إلى 584 حادث مروري. ويوضح الشكل البياني التالي إجمالي الحوادث في الضفة الغربية حسب الشهر خلال الربع الرابع من عام 2012.

شكل 2: أعداد الحوادث المرورية على الطرق في الضفة الغربية حسب الشهر خلال الربع الرابع، 2012



أما عن التغيرات التي حدثت في أعداد الحوادث المرورية في الضفة الغربية خلال الربع الرابع حسب المحافظة والشهر، فينتضح أن محافظة رام الله قد سجلت أعلى عدد في الحوادث حيث بلغ عدد الحوادث 446 تشكل ما نسبته 25.6% من مجمل الحوادث في الضفة الغربية و 35.0% من الحوادث التي وقعت في محافظة نابلس كانت في شهر تشرين أول، وبشكل عام فإن شهر تشرين أول قد شكل الشهر الأعلى في أعداد الحوادث خلال الربع الرابع بنسبة بلغت حوالي 45%، ويوضح الشكل البياني التغيرات التي حدثت في أعداد الحوادث المرورية في الضفة الغربية خلال الربع الرابع من عام 2012 حسب المحافظة والشهر.

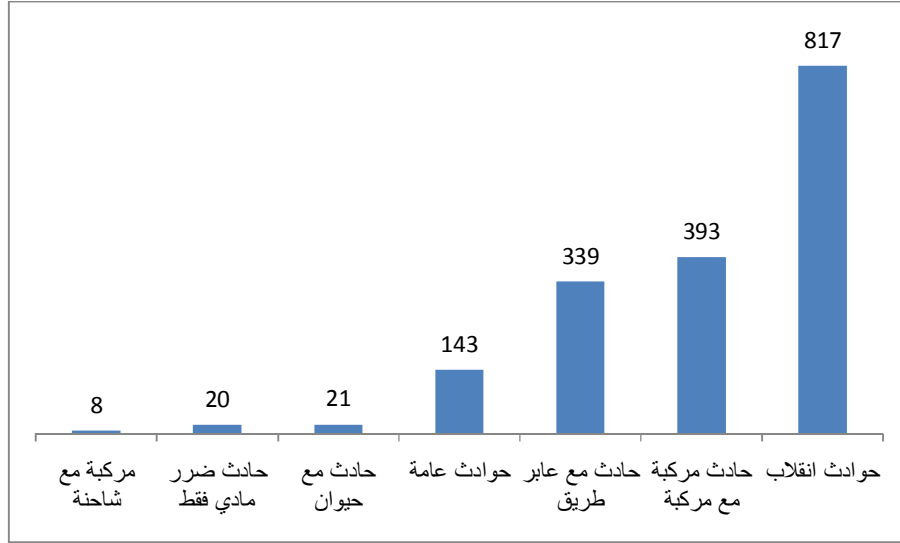
شكل 3: أعداد الحوادث المرورية على الطرق في الضفة الغربية حسب المحافظة والشهر خلال الربع الرابع، 2012



2.1.3 أنواع الحوادث في الضفة الغربية خلال الربع الرابع

يوضح الشكل البياني التالي توزيع الحوادث المرورية في الضفة الغربية حسب نوع الحادث، حيث يلاحظ أن "حوادث الانقلاب" سجلت أعلى نسبة حوادث خلال الربع الرابع حيث بلغت حوالي 46.0% من مجمل الحوادث البالغ عددها 1,741 حادث، تلاه "حادث مركبة مع مركبة" بنسبة 22.5% و "حادث مع عابر طريق" بنسبة 19.4%، أما "الحوادث العامة" فقد شكلت نسبة 8.2%، أما باقي أنواع الحوادث فقد شكلت مجتمعه نسبة 2.8% من مجمل الحوادث في الضفة الغربية خلال الربع الرابع.

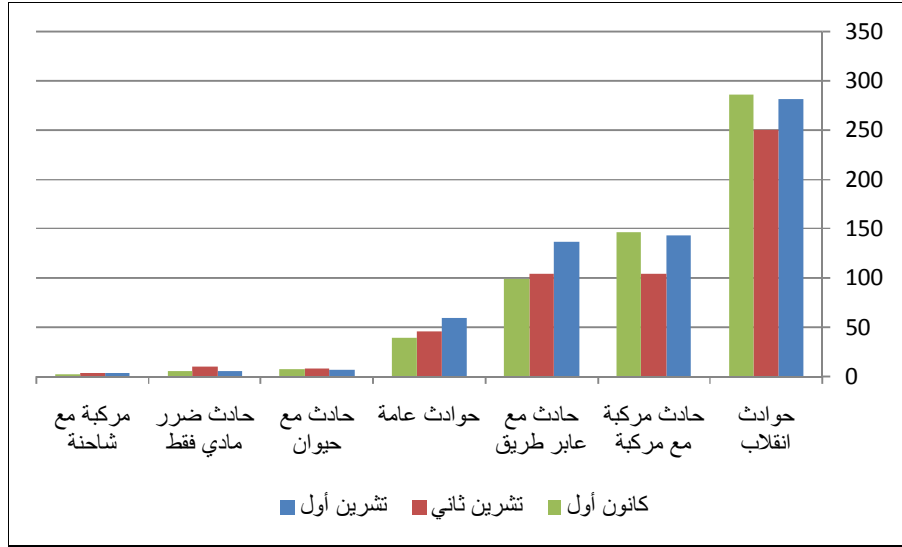
شكل 4 : أعداد الحوادث المرورية في الضفة الغربية حسب نوع الحادث خلال الربع الرابع، 2012



وفيما يتعلق بتوزيع الحوادث المرورية على الطرق حسب نوع الحادث والمحافظة، يلاحظ أن "حوادث الانقلاب" شكلت أعلى نسبة في محافظة رام الله حيث بلغ 67.2% من مجمل الحوادث في المحافظة وقد شكل أعلى نسبة ما بين المحافظات. أيضاً "حادث مركبة مع مركبة" شكل أعلى نسبة في محافظة رام الله حيث بلغت حوالي 18.3% من مجمل الحوادث في المحافظة وقد شكل أعلى نسبة ما بين المحافظات، فيما شكل "حادث مع عابر طريق" أعلى نسبة حوادث في محافظة الخليل حيث بلغ حوالي 32.2% من مجمل الحوادث في هذه المحافظة وقد شكل أعلى نسبة ما بين المحافظات. (أنظر جدول رقم 1)

ويوضح الشكل البياني التالي توزيع الحوادث المرورية في الضفة الغربية حسب نوع الحادث والشهر خلال الربع الرابع من عام 2012.

شكل 5 : أعداد الحوادث المرورية في الضفة الغربية حسب نوع الحادث والشهر خلال الربع الرابع، 2012

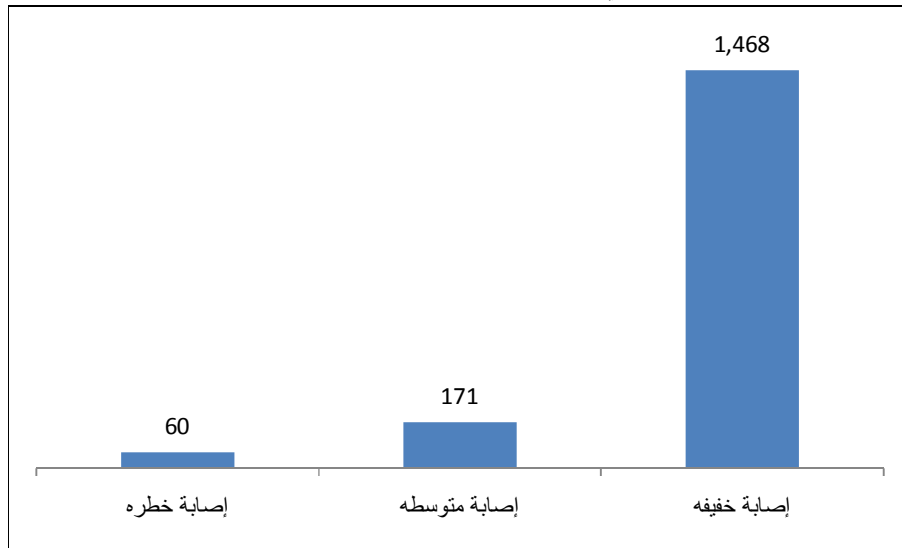


2.3 نتائج الحوادث المرورية في الضفة الغربية خلال الربع الرابع من عام 2012

1.2.3 الإصابات

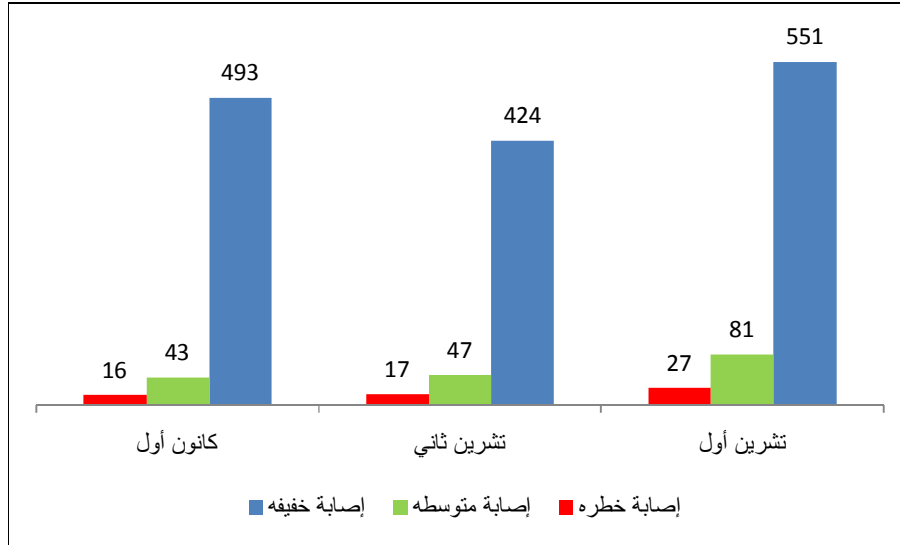
بلغ عدد إصابات الحوادث المرورية خلال الربع الرابع من عام 2012، 1,699 إصابة، ويوضح الشكل البياني التالي أعداد الإصابات في الضفة الغربية حسب الشهر خلال الربع الرابع من عام 2012 حيث يتبين أن 86.4% من الإصابات التي حدثت في الربع الرابع هي إصابات خفيفة بينما شكلت "الإصابات المتوسطة" و "الإصابات الخطرة" 10.0% و 3.5% لكل منهما على التوالي.

شكل 6: أعداد الإصابات في الضفة الغربية حسب نوع الإصابة خلال الربع الرابع، 2012



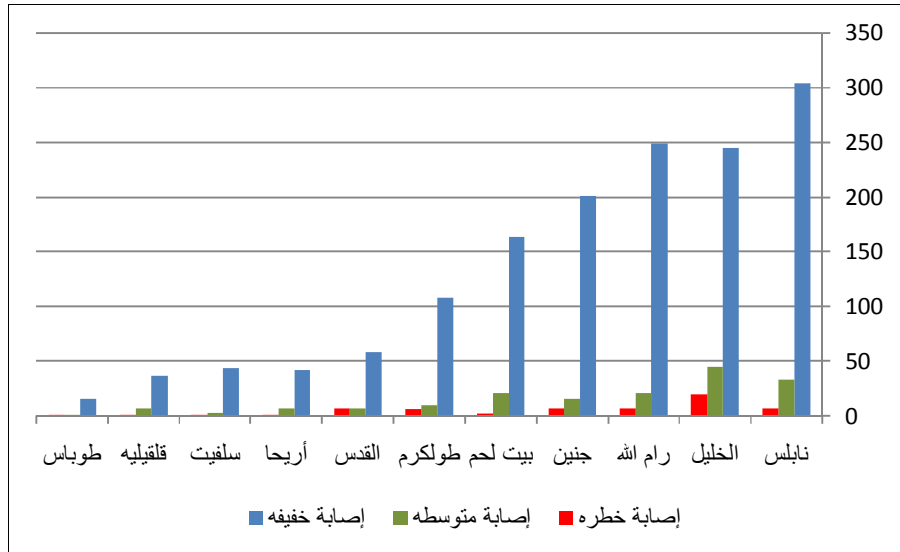
أما عن التغيرات التي حدثت على الإصابات الناجمة عن الحوادث المرورية حسب نوع الإصابة والشهر خلال الربع الرابع من عام 2012 فيوضحها الشكل التالي.

شكل 7: أعداد الإصابات في الضفة الغربية حسب الشهر ونوع الإصابة خلال الربع الرابع، 2012



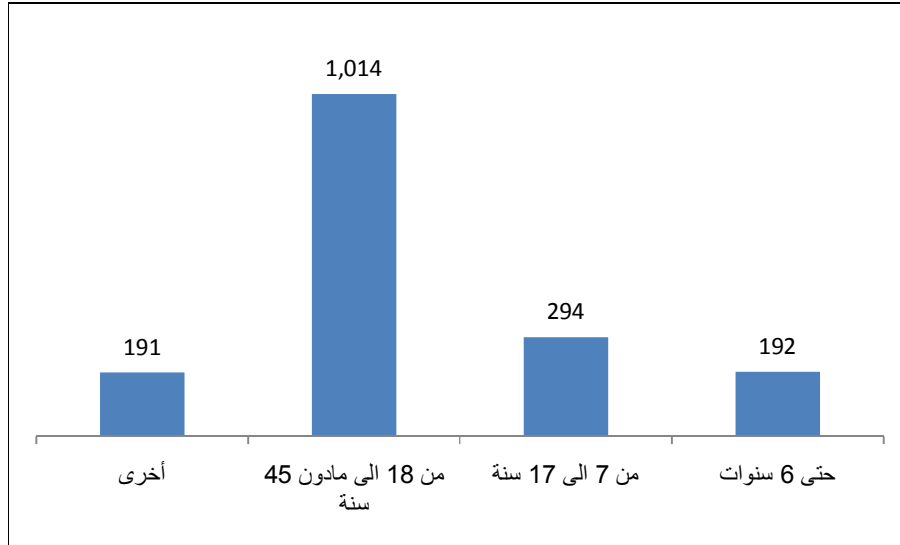
أما عن توزيع الإصابات حسب المحافظة خلال الربع الرابع من عام 2012، فيلاحظ أن الإصابات في محافظة نابلس قد شكلت نسبة 20.2% من مجمل الإصابات في المحافظات وهي أعلى نسبة في هذه المحافظة حيث بلغ عددها 344 إصابة، أما "الإصابات المتوسطة" فقد كان أعلى ارتفاع لها في الربع الرابع في محافظتي بيت لحم ورام الله حيث بلغت 21 إصابة متوسطة في كل منهما، أما أعلى عدد للإصابات الخطرة فكان في محافظة الخليل حيث بلغت 20 إصابة خطيرة. (أنظر أيضاً جدول رقم 1)

شكل 8: أعداد الإصابات في الضفة الغربية حسب نوع الإصابة والمحافظة خلال الربع الرابع، 2012



وفيما يتعلق بتوزيع الإصابات حسب الفئات العمرية خلال الربع الرابع فيوضحها الشكل البياني التالي، حيث يلاحظ أن الإصابات للفئة العمرية من "18 سنة إلى ما دون 45 سنة" قد شكلت حوالي 60.0% من مجمل الإصابات في الضفة الغربية.

شكل 9: أعداد الإصابات في الضفة الغربية حسب الفئات العمرية خلال الربع الرابع، 2012



2.2.3 الوفيات

بلغ عدد الوفيات خلال الربع الرابع 20 حالة في عام 2012، 8 حالات وفاة تم تسجيلها في مكان الحادث و 12 حالة وفاة تم تسجيلها في المستشفيات أيضاً .

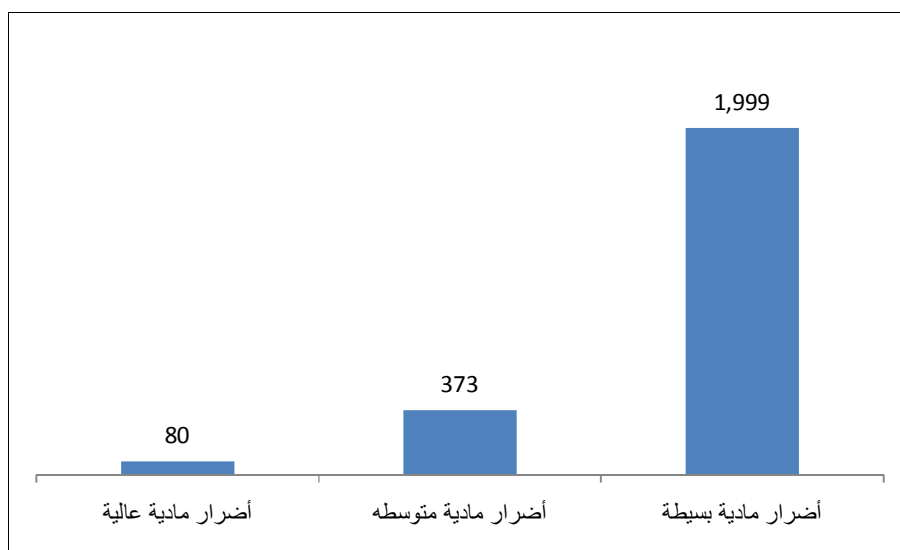
وعند توزيع حالات الوفاة حسب المحافظات، فإن 6 حالات وفاة حدثت في محافظة الخليل، 5 حالات وفاة في محافظة جنين و4 حالات وفاة في محافظة أريحا و3 حالات وفاة في كل من محافظة رام الله والبيرة و محافظة نابلس وحالة وفاة واحدة محافظة طولكرم.

أما عن توزيع حالات الوفاة حسب الفئات العمرية، فقد بلغت 7 حالات وفاة للفئة العمرية "حتى 6 سنوات"، و5 حالات وفاة للفئة العمرية "من 7 إلى 17 سنة" و 6 حالات وفاة للفئة العمرية "من 18 إلى ما دون 45 سنة" و 4 حالات وفاة للفئات العمرية الأخرى.

3.3 الأضرار المادية

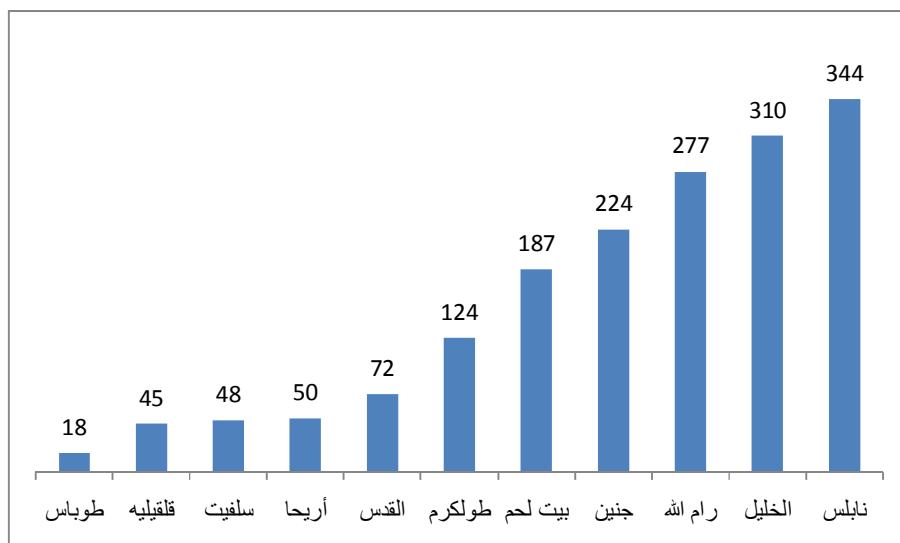
بلغ عدد حالات الأضرار المادية المسجلة خلال الربع الرابع في الضفة الغربية 2,452 حالة ضرر مادي، ويلاحظ أن حالات "الأضرار المادية البسيطة" تشكل نسبة 81.5% من مجمل حالات الأضرار المسجلة خلال الربع الرابع.

شكل 10: حالات الأضرار المادية في الضفة الغربية حسب نوع الضرر خلال الربع الرابع، 2012



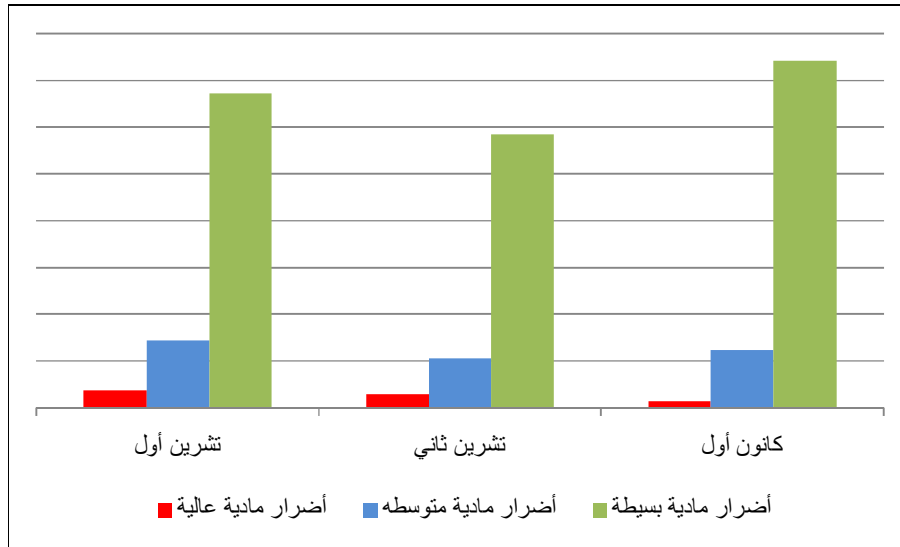
أما عن توزيع حالات الأضرار المادية حسب المحافظة في الضفة الغربية خلال الربع الرابع، فيلاحظ أن محافظة نابلس شكلت أعلى نسبة حيث بلغت حوالي 14% تقريباً من مجمل الحالات المسجلة للأضرار المادية في المحافظات. ويوضح الشكل البياني التالي حالات الأضرار المادية في الضفة الغربية حسب المحافظة في الربع الرابع من عام 2012.

شكل 11: حالات الأضرار المادية في الضفة الغربية حسب المحافظة خلال الربع الرابع، 2012



يوضح الشكل البياني التالي حالات الأضرار المادية في الضفة الغربية حسب الشهر ونوع الضرر خلال الربع الرابع من عام 2012.

شكل 12: حالات الأضرار المادية في الضفة الغربية حسب الشهر خلال الربع الرابع، 2012

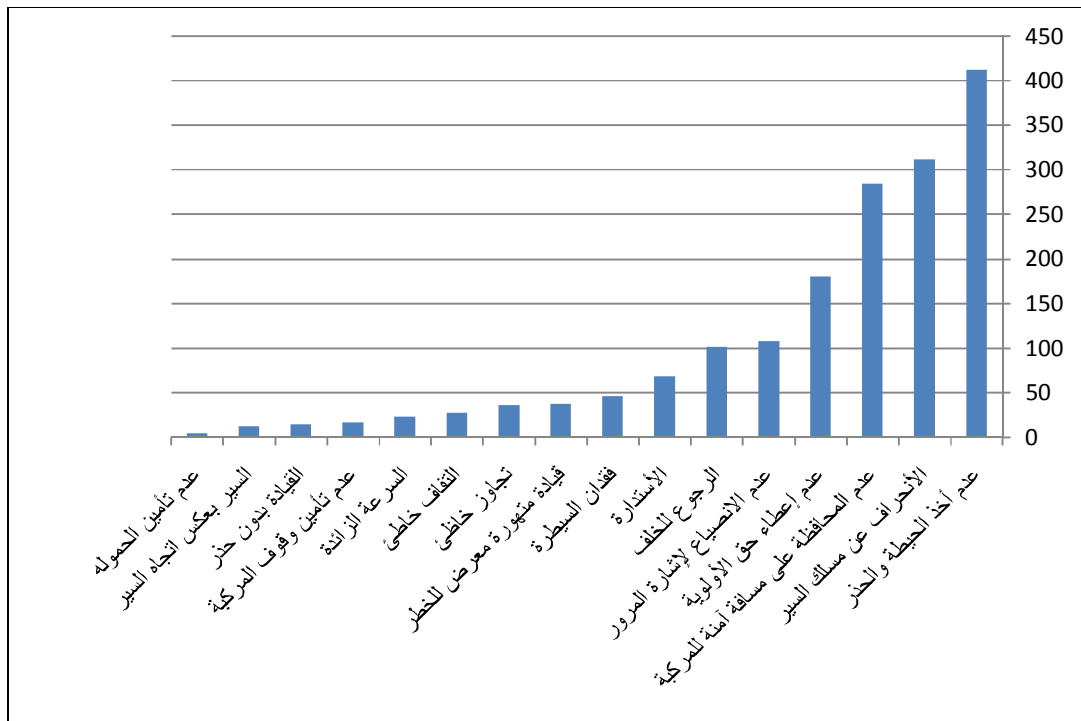


4.3 أسباب الحوادث المرورية والمركبات المشاركة فيها

1.4.3 أسباب الحوادث المرورية

يوضح التالي أسباب الحوادث المرورية في الضفة الغربية خلال الربع الرابع من عام 2012، حيث يتضح أن "عدم أخذ الحيطة والحذر" قد شكل أعلى سبب في أسباب الحوادث المرورية حيث بلغ تكرار هذا النوع 412 مره خلال الربع الرابع، تلاه الانحراف عن مسلك السير" حيث تكرر 312 مره، فيما احتل المرتبة الثالثة "عدم المحافظة على مسافة آمنة للمركبة" حيث تكرر 284 مره خلال الربع الرابع.

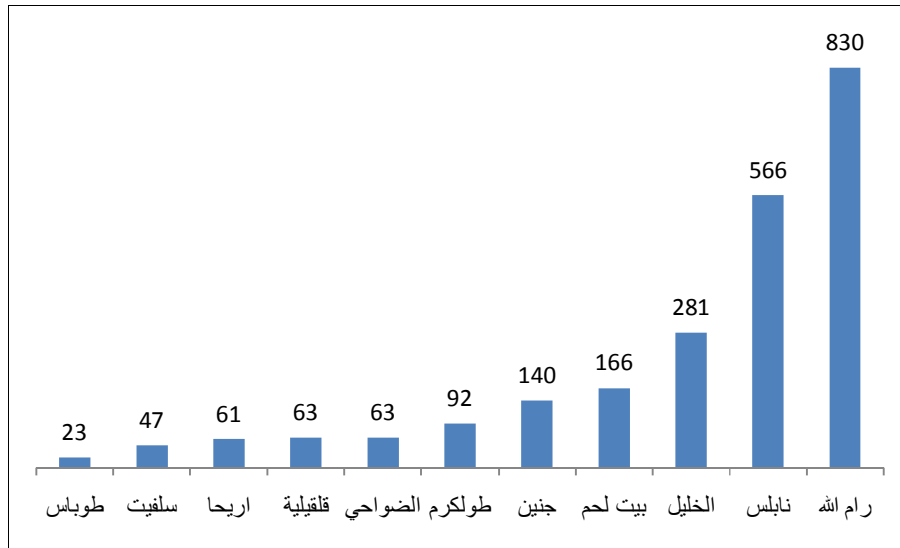
شكل 13: أسباب الحوادث المرورية في الضفة الغربية خلال الربع الرابع، 2012



2.4.3 المركبات المشاركة في الحوادث

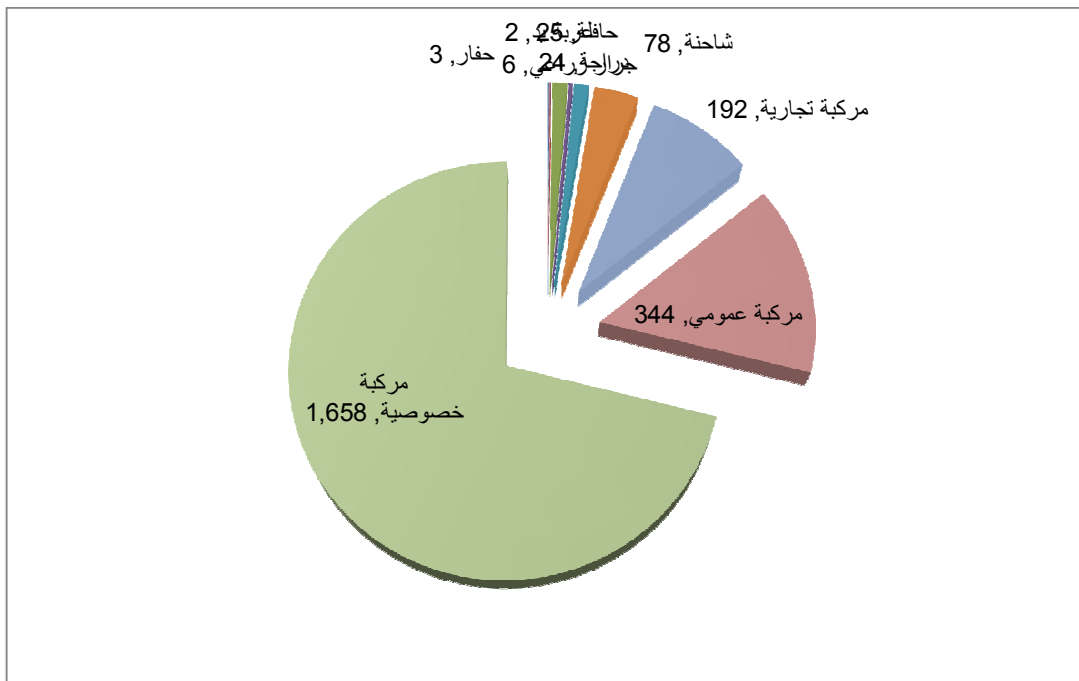
بلغ عدد المركبات المشاركة بالحوادث المرورية خلال الربع الرابع من عام 2012 في الضفة الغربية 2,332 مركبة، ويوضح الشكل البياني التالي توزيع هذه المركبات حسب المحافظة، حيث يتضح أن أعلى عدد للمركبات المشاركة بالحوادث المرورية قد وقع في محافظتي رام الله حيث بلغ عدد المركبات المشاركة بالحوادث المرورية 866 مركبة وهذا يشكل ما نسبته 35.6% من مجمل أعداد المركبات.

شكل 14: المركبات المشاركة بالحوادث المرورية في الضفة الغربية حسب المحافظة خلال الربع الرابع، 2012



ويتضح من الشكل البياني التالي أن "المركبة الخصوصية" قد احتلت النسبة الكبرى حيث بلغت حوالي 71.1% من مجمل أنواع المركبات المشاركة في الحوادث المرورية في الضفة الغربية خلال الربع الرابع من عام 2012.

شكل 15: أعداد المركبات المشاركة بالحوادث المرورية في الضفة الغربية حسب نوع المركبة خلال الربع الرابع، 2012



الجداول

جدول رقم (1)

الحوادث المرورية على الطرق ونتائجها في الضفة الغربية خلال الربع الرابع، 2012

المحافظة	القدس	رام الله	الخليل	نابلس	بيت لحم	جنين	طولكرم	قلقيلية	أريحا	سلفيت	طوباس	المجموع
أنواع الحوادث												
حادث مركبة مع مركبة	15	82	61	70	50	43	27	10	15	12	8	393
حادث ضرر مادي فقط	2	2	0	7	2	3	2	0	1	0	1	20
حادث مع عابر طريق	10	45	90	59	31	43	23	11	10	11	6	339
حوادث انقلاب	27	300	92	163	77	57	29	20	28	11	13	817
مركبة مع شاحنة	0	0	2	2	1	2	0	0	0	1	0	8
حوادث عامة	8	17	30	28	7	23	9	6	7	7	1	143
حادث مع حيوان	1	0	3	2	1	10	3	1	0	0	0	21
الاجمالي	63	446	278	331	169	181	93	48	61	42	29	1,741
الإصابات والوفيات												
إصابة خفيفة	58	249	245	304	164	201	108	37	42	44	16	1,468
إصابة متوسطة	7	21	45	33	21	16	10	7	7	3	1	171
إصابة خطيرة	7	7	20	7	2	7	6	1	1	1	1	60
الاجمالي	72	277	310	344	187	224	124	45	50	48	18	1,699
وفاة في مكان الحادث	0	1	1	1	0	3	0	0	2	0	0	8
وفاة بالمستشفى	0	2	5	2	0	2	1	0	2	0	0	14
الاجمالي	0	3	6	3	0	5	1	0	4	0	0	22
الأضرار المادية												
أضرار مادية عالية	2	10	12	12	18	13	5	0	2	2	4	80
أضرار مادية متوسطة	14	49	96	85	47	33	18	12	9	4	6	373
أضرار مادية بسيطة	65	723	189	382	211	177	97	46	37	41	31	1,999
الاجمالي	81	782	297	479	276	223	120	58	48	47	41	2,452
الإصابات حسب الفئات العمرية												
حتى 6 سنوات	6	26	52	30	14	25	16	8	8	3	4	192
من 7 إلى 17 سنة	17	37	59	49	29	39	30	7	12	10	5	294
من 18 إلى ما دون 45 سنة	39	186	171	211	126	126	67	24	24	33	7	1,014
أخرى	6	28	28	53	15	34	11	6	6	2	2	191
الاجمالي	68	277	310	343	184	224	124	45	50	48	18	1,691
الوفيات حسب الأجيال												
حتى 6 سنوات	0	2	2	1	0	1	0	0	1	0	0	7
من 7 إلى 17 سنة	0	0	2	0	0	1	1	0	1	0	0	5
من 18 إلى ما دون 45 سنة	0	1	1	1	0	2	0	0	1	0	0	6
أخرى	0	0	1	1	0	1	0	0	1	0	0	4
الاجمالي	0	3	6	3	0	5	1	0	4	0	0	22

جدول رقم (2)

الحوادث المرورية على الطرق ونتائجها في الضفة الغربية خلال شهر تشرين أول، 2012

المحافظة	القدس	رام الله	الخليل	نابلس	بيت لحم	جنين	طولكرم	قلقيلية	أريحا	سلفيت	طوباس	المجموع
أنواع الحوادث												
حادث مركبة مع مركبة	7	27	15	27	24	12	10	4	8	4	5	143
حادث ضرر مادي فقط	0	0	0	3	0	0	1	0	0	0	1	5
حادث مع عابر طريق	3	19	44	25	8	16	8	2	4	3	4	136
حوادث انقلاب	9	103	35	54	23	22	12	5	10	4	4	281
مركبة مع شاحنة	0	0	0	2	0	1	0	0	0	0	0	3
حوادث عامة	3	7	16	10	3	12	0	2	4	2	0	59
حادث مع حيوان	1	0	1	1	1	2	0	0	0	0	0	6
الاجمالي	23	156	111	122	59	65	31	13	26	13	14	633
الإصابات والوفيات												
إصابة خفيفة	32	98	85	119	65	66	31	16	23	9	7	551
إصابة متوسطة	2	7	25	17	12	5	4	1	5	2	1	81
إصابة خطيرة	0	4	9	3	1	5	2	1	0	1	1	27
الاجمالي	34	109	119	139	78	76	37	18	28	12	9	659
وفاة في مكان الحادث	0	1	0	0	0	3	0	0	0	0	0	4
وفاة بالمستشفى	0	0	3	1	0	0	0	0	0	0	0	4
الاجمالي	0	1	3	1	0	3	0	0	0	0	0	8
الأضرار المادية												
أضرار مادية عالية	2	6	5	3	6	11	3	0	1	0	1	38
أضرار مادية متوسطة	4	19	37	25	21	17	8	3	5	3	2	144
أضرار مادية بسيطة	27	242	61	134	73	49	27	13	14	16	16	672
الاجمالي	33	267	103	162	100	77	38	16	20	19	19	854
الإصابات حسب الفئات العمرية												
حتى 6 سنوات	2	9	28	17	5	11	5	3	7	2	2	91
من 7 إلى 17 سنة	6	10	25	18	11	12	13	2	8	1	0	106
من 18 إلى 45 سنة	20	76	56	73	53	45	16	10	11	8	7	375
أخرى	2	14	10	30	3	8	3	3	2	1	0	76
الاجمالي	30	109	119	138	72	76	37	18	28	12	9	648
الوفيات حسب الأجيال												
حتى 6 سنوات	0	1	0	0	0	1	0	0	0	0	0	2
من 7 إلى 17 سنة	0	0	1	0	0	1	0	0	0	0	0	2
من 18 إلى 45 سنة	0	0	1	0	0	1	0	0	0	0	0	2
أخرى	0	0	1	1	0	0	0	0	0	0	0	2
الاجمالي	0	1	3	1	0	3	0	0	0	0	0	8

جدول رقم (3)

الحوادث المرورية على الطرق ونتائجها في الضفة الغربية خلال شهر تشرين ثاني، 2012

المحافظة	القدس	رام الله	الخليل	نابلس	بيت لحم	جنين	طولكرم	قلقيلية	أريحا	سلفيت	طوباس	المجموع
أنواع الحوادث												
حادث مركبة مع مركبة	4	18	19	18	13	11	8	3	3	4	3	104
حادث ضرر مادي فقط	0	2	0	4	1	3	0	0	0	0	0	10
حادث مع عابر طريق	5	12	21	17	12	13	13	5	4	2	0	104
حوادث انقلاب	4	96	32	51	17	17	7	5	12	4	5	250
مركبة مع شاحنة	0	0	1	0	1	0	0	0	0	1	0	3
حوادث عامة	3	7	10	6	2	5	4	4	2	2	0	45
حادث مع حيوان	0	0	2	0	0	3	3	0	0	0	0	8
الاجمالي	16	135	85	96	46	52	35	17	21	13	8	524
الإصابات والوفيات												
إصابة خفيفة	13	53	79	74	51	57	47	15	10	19	6	424
إصابة متوسطة	2	9	9	8	3	7	5	2	2	0	0	47
إصابة خطيرة	7	2	2	2	1	1	2	0	0	0	0	17
الاجمالي	22	64	90	84	55	65	54	17	12	19	6	488
وفاة في مكان الحادث	0	0	1	0	0	0	0	0	1	0	0	2
وفاة بالمستشفى	0	2	1	0	0	1	1	0	0	0	0	5
الاجمالي	0	2	2	0	0	1	1	0	1	0	0	7
الأضرار المادية												
أضرار مادية عالية	0	4	3	6	7	0	2	0	1	2	3	28
أضرار مادية متوسطة	5	16	40	21	3	2	4	5	4	1	4	105
أضرار مادية بسيطة	10	193	59	125	61	57	33	12	13	15	7	585
الاجمالي	15	213	102	152	71	59	39	17	18	18	14	718
الإصابات حسب الفئات العمرية												
حتى 6 سنوات	4	6	10	7	4	7	10	4	1	1	1	55
من 7 إلى 17 سنة	9	13	19	15	10	10	10	5	3	4	4	102
من 18 إلى 45 سنة	8	43	55	52	35	33	28	7	5	13	0	279
أخرى	1	2	6	10	6	15	6	1	3	1	1	52
الاجمالي	22	64	90	84	55	65	54	17	12	19	6	488
الوفيات حسب الأجيال												
حتى 6 سنوات	0	1	1	0	0	0	0	0	0	0	0	2
من 7 إلى 17 سنة	0	0	1	0	0	0	1	0	0	0	0	2
من 18 إلى 45 سنة	0	1	0	0	0	1	0	0	0	0	0	2
أخرى	0	0	0	0	0	0	0	0	1	0	0	1
الاجمالي	0	2	2	0	0	1	1	0	1	0	0	7

جدول رقم (4)

الحوادث المروية على الطرق ونتائجها في الضفة الغربية خلال شهر كانون أول، 2012

المحافظة	القدس	رام الله	الخليل	نابلس	بيت لحم	جنين	طولكرم	قلقيلية	أريحا	سلفيت	طوباس	المجموع
أنواع الحوادث												
حادث مركبة مع مركبة	4	37	27	25	13	20	9	3	4	4	0	146
حادث ضرر مادي فقط	2	0	0	0	1	0	1	0	1	0	0	5
حادث مع عابر طريق	2	14	25	17	11	14	2	4	2	6	2	99
حوادث انقلاب	14	101	25	58	37	18	10	10	6	3	4	286
مركبة مع شاحنة	0	0	1	0	0	1	0	0	0	0	0	2
حوادث عامة	2	3	4	12	2	6	5	0	1	3	1	39
حادث مع حيوان	0	0	0	1	0	5	0	1	0	0	0	7
الاجمالي	24	155	82	113	64	64	27	18	14	16	7	584
الإصابات والوفيات												
إصابة خفيفة	13	98	81	111	48	78	30	6	9	16	3	493
إصابة متوسطة	3	5	11	8	6	4	1	4	0	1	0	43
إصابة خطره	0	1	9	2	0	1	2	0	1	0	0	16
الاجمالي	16	104	101	121	54	83	33	10	10	17	3	552
وفاة في مكان الحادث	0	0	0	1	0	0	0	0	1	0	0	2
وفاة بالمستشفى	0	0	1	1	0	1	0	0	2	0	0	5
الاجمالي	0	0	1	2	0	1	0	0	3	0	0	7
الأضرار المادية												
أضرار مادية عالية	0	0	4	3	5	2	0	0	0	0	0	14
أضرار مادية متوسطة	5	14	19	39	23	14	6	4	0	0	0	124
أضرار مادية بسيطة	28	288	69	123	77	71	37	21	10	10	8	742
الاجمالي	33	302	92	165	105	87	43	25	10	10	8	880
الإصابات حسب الفئات العمرية												
حتى 6 سنوات	0	11	14	6	5	7	1	1	0	0	1	46
من 7 إلى 17 سنة	2	14	15	16	8	17	7	0	1	5	1	86
من 18 إلى 45 سنة	11	67	60	86	38	48	23	7	8	12	0	360
أخرى	3	12	12	13	6	11	2	2	1	0	1	63
الاجمالي	16	104	101	121	57	83	33	10	10	17	3	555
الوفيات حسب الأجيال												
حتى 6 سنوات	0	0	1	1	0	0	0	0	1	0	0	3
من 7 إلى 17 سنة	0	0	0	0	0	0	0	0	1	0	0	1
من 18 إلى 45 سنة	0	0	0	1	0	0	0	0	1	0	0	2
أخرى	0	0	0	0	0	1	0	0	0	0	0	1
الاجمالي	0	0	1	2	0	1	0	0	3	0	0	7

جدول رقم (5)

أسباب الحوادث المرورية حسب سبب الحادث خلال الربع الرابع، 2012

العدد	سبب الحادث
412	عدم أخذ الحيطة والحذر
312	الانحراف عن مسلك السير
284	عدم المحافظة على مسافة آمنة للمركبة
180	عدم إعطاء حق الأولوية
107	عدم الانصياع لإشارة المرور
101	الرجوع للخلف
68	الاستدارة
46	فقدان السيطرة
37	قيادة متهوره معرض للخطر
36	تجاوز خاطئ
27	التفاف خاطئ
23	السرعة الزائدة
16	عدم تأمين وقوف المركبة
14	القيادة بدون حذر
12	السير بعكس اتجاه السير
4	عدم تأمين الحمولة
1679	المجموع

جدول رقم (6)

أسباب الحوادث المرورية حسب سبب الحادث والمحافظة خلال الربع الرابع، 2012

المحافظة	سبب الحادث	العدد
الضواحي	الانحراف عن مسلك السير	18
	عدم المحافظة على مسافة آمنة للمركبة	13
	عدم أخذ الحيطة والحذر	13
	عدم إعطاء حق الأولوية	8
	الرجوع للخلف	4
	عدم الانصياع لإشارة المرور	2
	الاستدارة	2
	السير بعكس اتجاه السير	1
	فقدان السيطرة	1
رام الله	الانحراف عن مسلك السير	106
	عدم إعطاء حق الأولوية	94
	عدم المحافظة على مسافة آمنة للمركبة	89
	عدم أخذ الحيطة والحذر	40
	عدم الانصياع لإشارة المرور	35
	الرجوع للخلف	33
	تجاوز خاطئ	10
	التفاف خاطئ	8
	الاستدارة	6
	قيادة متهورة معرض للخطر	6
	السير بعكس اتجاه السير	4
	السرعة الزائدة	4
	عدم تأمين وقوف المركبة	3
	القيادة بدون حذر	2
	عدم تأمين الحمولة	2
الخليل	عدم أخذ الحيطة والحذر	110
	عدم المحافظة على مسافة آمنة للمركبة	41
	فقدان السيطرة	31
	الانحراف عن مسلك السير	18
	الاستدارة	17
	عدم إعطاء حق الأولوية	16

المحافظة	سبب الحادث	العدد
	الرجوع للخلف	15
	التفاف خاطئ	9
	عدم الانصياع لإشارة المرور	8
	تجاوز خاطئ	6
	السير بعكس اتجاه السير	2
	عدم تأمين الحمولة	2
	عدم تأمين وقوف المركبة	1
بيت لحم	عدم أخذ الحيطة والحذر	68
	عدم المحافظة على مسافة آمنة للمركبة	32
	الانحراف عن مسلك السير	18
	الرجوع للخلف	14
	الاستدارة	12
	عدم الانصياع لإشارة المرور	10
	عدم إعطاء حق الأولوية	8
	السرعة الزائدة	3
	تجاوز خاطئ	1
نابلس	الانحراف عن مسلك السير	104
	عدم أخذ الحيطة والحذر	63
	عدم المحافظة على مسافة آمنة للمركبة	62
	عدم الانصياع لإشارة المرور	33
	عدم إعطاء حق الأولوية	19
	الرجوع للخلف	17
	التفاف خاطئ	9
	عدم تأمين وقوف المركبة	9
	تجاوز خاطئ	8
	الاستدارة	4
	السير بعكس اتجاه السير	3
جنين	عدم أخذ الحيطة والحذر	46
	عدم إعطاء حق الأولوية	18
	عدم المحافظة على مسافة آمنة للمركبة	16
	قيادة متهورة معرض للخطر	14
	السرعة الزائدة	13
	الانحراف عن مسلك السير	12

المحافظة	سبب الحادث	العدد
	الاستدارة	7
	القيادة بدون حذر	3
	الرجوع للخلف	3
	عدم الانصياع لإشارة المرور	2
	تجاوز خاطئ	1
	فقدان السيطرة	1
طوباس	عدم أخذ الحيطة والحذر	7
	القيادة بدون حذر	3
	تجاوز خاطئ	3
	عدم المحافظة على مسافة آمنة للمركبة	3
	الاستدارة	3
	قيادة متهورة معرض للخطر	3
	السرعة الزائدة	1
طولكرم	عدم أخذ الحيطة والحذر	25
	الانحراف عن مسلك السير	22
	عدم المحافظة على مسافة آمنة للمركبة	13
	الاستدارة	10
	عدم الانصياع لإشارة المرور	4
	الرجوع للخلف	4
	عدم إعطاء حق الأولوية	3
	عدم تأمين وقوف المركبة	3
	تجاوز خاطئ	2
	قيادة متهورة معرض للخطر	2
	السرعة الزائدة	2
	السير بعكس اتجاه السير	1
	فقدان السيطرة	1
سلفيت	عدم أخذ الحيطة والحذر	14
	فقدان السيطرة	12
	عدم المحافظة على مسافة آمنة للمركبة	4
	الانحراف عن مسلك السير	4
	عدم الانصياع لإشارة المرور	3
	الرجوع للخلف	2
	عدم إعطاء حق الأولوية	1

المحافظة	سبب الحادث	العدد
	تجاوز خاطئ	1
	الاستدارة	1
قلقيلية	عدم أخذ الحيطة والحذر	13
	الرجوع للخلف	7
	عدم إعطاء حق الأولوية	6
	عدم الانصياع لإشارة المرور	5
	الانحراف عن مسلك السير	5
	قيادة متهورة معرض للخطر	4
	القيادة بدون حذر	2
	تجاوز خاطئ	2
	عدم المحافظة على مسافة آمنة للمركبة	2
	التفاف خاطئ	1
	الاستدارة	1
اريجا	عدم أخذ الحيطة والحذر	13
	عدم المحافظة على مسافة آمنة للمركبة	9
	قيادة متهورة معرض للخطر	8
	عدم إعطاء حق الأولوية	7
	عدم الانصياع لإشارة المرور	5
	الاستدارة	5
	الانحراف عن مسلك السير	5
	القيادة بدون حذر	4
	تجاوز خاطئ	2
	الرجوع للخلف	2
	السير بعكس اتجاه السير	1
المجموع		1679

جدول رقم (7)

أنواع المركبات المشاركة في الحوادث حسب المحافظة خلال الربع الرابع، 2012

نوع المركبة										المجموع	المحافظة
مشطوية	حفار	عربة يد	حافلة	جرار زراعي	دراجة	شاحنة	مركبة تجارية	مركبة عمومي	مركبة خصوصية		
	1	1	16		4	25	51	126	607	830	رام الله
			7		5	2	68	107	376	566	نابلس
	1		2		4	2	24	41	207	281	الخليل
		1	18		1	18	128	166	بيت لحم		
		3	3		10	12	18	94	140	جنين	
		1	6		8	16	60	92	طولكرم		
		1	6	1	5	50	63	القدس			
	1		3	3	11	7	38	63	قلقيلية		
		1	3	3	13	2	39	61	اريجا		
					3	4	40	47	سلفيت		
				1	3		19	23	طوباس		
	0	3	2	25	6	24	78	192	344	1658	2332

جدول رقم (8)

أنواع المركبات المشاركة في الحوادث حسب الشهر خلال الربع الرابع، 2012

نوع المركبة										المجموع	الشهر
مشطوية	حفار	عربة يد	حافلة	جرار زراعي	دراجة	شاحنة	مركبة تجارية	مركبة عمومي	مركبة خصوصية		
			2	4	13	28	67	123	588	825	7
	1	1	6	2	6	19	67	99	506	707	8
	2	1	17		5	31	58	122	564	800	9
0	3	2	25	6	24	78	192	344	1,658	2,332	المجموع