

**وزارة النقل والمواصلات  
المجلس الأعلى للمرور**

**الحوادث المرورية على الطرق  
في الضفة الغربية  
عام 2011**

**التقرير السنوي**

شباط، 2012  
جميع الحقوق محفوظة.

في حالة الاقتباس، يرجى الإشارة إلى هذا التقرير كالتالي:

وزارة النقل والمواصلات - المجلس الأعلى للمرور. الحوادث المرورية على الطرق في الضفة الغربية عام 2011.  
رام الله - فلسطين.

جميع المراسلات توجه إلى:

وزارة النقل والمواصلات  
ص.ب 399، رام الله-فلسطين

تلفاكس: 3844 241 2 (970/972)

الموقع الإلكتروني: [www.mot.gov.ps](http://www.mot.gov.ps)

البريد الإلكتروني: [diwan@mot.gov.ps](mailto:diwan@mot.gov.ps)

## فريق العمل

إعداد التقرير

فراس جرادات

الإدارة العامة للدراسات والتخطيط وتكنولوجيا المعلومات  
المجلس الأعلى للمرور

م. طالب حسن

الإشراف العام

الرئيس التنفيذي - المجلس الأعلى للمرور

م. فاروق عبد الرحيم

## شكر وتقدير

يتقدم المجلس الأعلى للمرور في وزارة النقل والمواصلات بالشكر والتقدير إلى كافة الجهات التي ساعدت في تزويدنا بالبيانات والمعلومات اللازمة لإنجاح هذا التقرير ونخص بالذكر القيادة العامة للشرطة- الإدارة العامة للمرور على التعاون الذي أبدوه.



## قائمة المحتويات

الموضوع	الصفحة
شكر وتقدير	
قائمة الجداول	
ملخص تنفيذي	
المقدمة	
1.1 مقدمة	9
2.1 أهداف التقرير	9
الفصل الأول	
المفاهيم والمصطلحات	10
الفصل الثاني	
النتائج الأساسية	13
1.3 أعداد وأنواع الحوادث المرورية في الضفة الغربية عام 2011	13
1.1.3 أعداد الحوادث المرورية في الضفة الغربية	13
2.1.3 أنواع الحوادث في الضفة الغربية	15
2.3 نتائج الحوادث المرورية في الضفة الغربية عام 2011	16
1.2.3 الإصابات	16
2.2.3 الوفيات	18
3.3 الأضرار المادية	19
4.3 أسباب الحوادث والمركبات المتسببة فيها	21
1.4.3 أسباب الحوادث	21
2.4.3 المركبات المتسببة في الحوادث	21
الجداول	23

## قائمة الجداول

الصفحة	الجدول
24	جدول 1 الحوادث المرورية على الطرق ونتائجها في الضفة الغربية عام 2011
25	جدول 2 الحوادث المرورية على الطرق ونتائجها في الضفة الغربية خلال الربع الأول عام 2011
26	جدول 3 الحوادث المرورية على الطرق ونتائجها في الضفة الغربية خلال الربع الثاني عام 2011
27	جدول 4 الحوادث المرورية على الطرق ونتائجها في الضفة الغربية خلال الربع الثالث عام 2011
28	جدول 5 الحوادث المرورية على الطرق ونتائجها في الضفة الغربية خلال الربع الرابع عام 2011
29	جدول 6 أسباب الحوادث المرورية حسب سبب الحادث عام 2011
30	جدول 7 أسباب الحوادث المرورية حسب سبب الحادث والمحافظة خلال عام 2011
35	جدول 8 أسباب الحوادث المرورية حسب سبب الحادث والمحافظة والشهر خلال عام 2011
63	جدول 9 أنواع المركبات المتسببة في الحوادث حسب المحافظة ونوع المركبة خلال عام 2011
64	جدول 10 أنواع المركبات المتسببة في الحوادث حسب المحافظة والشهر ونوع المركبة خلال عام 2011

## ملخص تنفيذي

- ✓ بلغ عدد الحوادث المرورية على الطرق و المسجلة خلال عام 2011، 7,247 حادث مروري.
- ✓ سجلت محافظة رام الله أعلى نسبة حوادث بلغت 22.0%، تلاها محافظة نابلس بنسبة حوالي 21.3%، فيما سجلت محافظة طوباس أدنى نسبة حوادث ما بين المحافظات.
- ✓ عدد الحوادث المرورية قد ارتفع في الربع الرابع بنسبة 27.3% عما كان عليه الوضع في الربع الأول من نفس العام وبمتوسط زيادة ربعي بلغ 6.8%.
- ✓ "حوادث الانقلاب" سجلت أعلى نسبة حوادث خلال عام 2011 حيث بلغت 42.4% من مجمل الحوادث البالغ عددها 7247 حادث
- ✓ "حوادث الانقلاب" شكلت أعلى نسبة في محافظة رام الله حيث بلغ 64.7% من مجمل الحوادث في المحافظة وقد شكل أعلى نسبة ما بين المحافظات.
- ✓ بلغ عدد إصابات الحوادث المرورية خلال عام 2011، 7769 إصابة.
- ✓ 86.6% من الإصابات التي حدثت هي إصابات خفيفة بينما شكلت "الإصابات المتوسطة" و "الإصابات الخطرة" 11.3% و 2.0% لكل منهما على التوالي.
- ✓ الإصابات للفئة العمرية من "18 سنة إلى ما دون 45 سنة" قد شكلت 60.2% من مجمل الإصابات في الضفة الغربية.
- ✓ بلغ عدد الوفيات 104 حالة وفاة خلال عام 2011، 59 حالة وفاة تم تسجيلها في مكان الحادث و 45 حالة وفاة تم تسجيلها في المستشفيات أيضاً.
- ✓ بلغ عدد حالات الأضرار المادية المسجلة خلال عام 2011 في الضفة الغربية 6835 حالة ضرر مادي.
- ✓ حالات "الأضرار المادية البسيطة" تشكل نسبة 64.3% من مجمل حالات الأضرار المسجلة خلال عام 2011.
- ✓ "عدم أخذ الحيطه والحذر" قد شكل أعلى سبب في أسباب الحوادث المرورية حيث بلغ تكرار هذا النوع 1566 مره خلال العام، تلاه "الانحراف عن مسك الطريق" حيث تكرر 1103 مره فيما احتل المرتبة الثالثة "عدم المحافظة على مسافة آمنه للمركبة" حيث تكرر 935 مره خلال عام 2011.

## الفصل الأول

### المقدمة

#### 1.1 مقدمة

أصبحت الحوادث المرورية تمثل وبشكل كبير هاجساً وقلقاً لكافة أفراد المجتمع، وأصبحت واحدة من أهم المشكلات التي تستنزف الموارد المادية والطاقات البشرية وتستهدف المجتمعات في أهم مقومات الحياة والذي هو العنصر البشري، إضافة إلى ما تكبده من مشاكل اجتماعية ونفسية وخسائر مادية ضخمة، مما أصبح لزاماً العمل على إيجاد الحلول والاقتراحات ووضعها موضع التنفيذ للحد من هذه الحوادث أو على أقل تقدير معالجة أسبابها والتخفيف من آثارها السلبية.

يلقي هذا التقرير الضوء على الحوادث المرورية على الطرق في الضفة الغربية خلال عام 2011 وما ينجم عنها وذلك نظراً لأهمية توفير بيانات شاملة وحديثة تساهم في التحليل والبحث العلمي واتخاذ القرارات وصولاً لمجتمع آمن مرورياً.

#### 2.1 أهداف التقرير

يتطرق هذا التقرير إلى واقع الحوادث المرورية في الضفة الغربية خلال عام 2011 من خلال مؤشرات الحوادث المرورية على الطرق في الضفة الغربية حسب المحافظة و الشهر من حيث:

- ✓ أعداد و أنواع الحوادث
- ✓ الإصابات والوفيات حسب الفئات العمرية
- ✓ الأضرار المادية
- ✓ أسباب الحوادث المرورية وأنواع المركبات المتسببة فيها

## الفصل الثاني

### المفاهيم والمصطلحات

أولاً : قانون المرور رقم 5 لسنة 2000

#### المركبة

كل وسيلة من وسائل النقل أو الجر أعدت للسير أو الجر على عجلات أو جنزير وتسير بقوة آلية أو جسدية.

#### الدراجة الآلية

مركبة آلية ذات عجلين سواء كانت مزودة بعربة جانبية أو بدونها.

#### المركبة الآلية

كل مركبة آلية تسير بمحرك كهربائي ومعدة حسب تصميمها لنقل ثمانية ركاب عدا قائدها.

#### المركبة الخصوصية

المركبة المعدة للاستعمال الشخصي.

#### المركبة العمومية

المركبة المستعملة أو المعدة للاستعمال في نقل ركاب لقاء أجر.

#### مركبة التأجير

وهي المركبة المسجلة بسلطة الترخيص تحت اسم شركة تأجير للسيارات وتستعمل لأغراض التأجير فقط وحسب النظام الخاص بذلك.

#### المركبة التجارية

المركبة المعدة للاستعمال في نقل البضائع لقاء أجرة أو لنقلها فيما يتعلق بأعمال صاحب المركبة أو تجارته.

#### مركبة أمن

وتشمل مركبة الإسعاف المعدة لنقل المرضى أو مركبة تابعة لقوات الشرطة أو الأمن العام أو مركبة إطفاء الحريق وكل مركبة أخرى صادقت سلطة الترخيص على أنها مركبة أمن وينبعث منها نور خاص متقطع أحمر أو أزرق وتطلق إشارة إنذار بواسطة صافرة أو جرس.

#### مركبة تخليص

مركبة آلية معدة حسب تصميمها لتنفيذ أعمال تخليص وجر المركبات التي لم تعد صالحة للعمل بشكل مسيطر عليه.

#### مركبة العمل

مركبة آلية غير معدة لنقل البضائع أو أشخاص وثبت عليها أجهزة عمل ثابتة.

#### المركبة القديمة

كل مركبة عدا الجرار الزراعي والمجرور التي بلغت في يوم تجديد رخصتها عشرين سنة.

#### الحافلة

المركبة الآلية المعدة لنقل ثمانية أشخاص أو أكثر عدا قائدها وذكر في رخصتها أنها حافلة.

### **حافلة عمومية**

مركبة عمومية من نوع حافلة مخصصة لنقل ركاب بأجر .

### **حافلة خصوصية**

كل حافلة ليست عمومية وتستعمل في نقل الأشخاص بدون أجر .

### **الحافلة السياحية**

كل حافلة ليست عمومية وتستعمل في نقل الأفواج السياحية أو الرحلات مقابل مبلغ مقطوع.

### **الماكينة المتنقلة**

مركبة آلية معدة حسب تصميمها لتنفيذ أعمال وغير مخصصة للجر .

### **الجرار**

مركبة آلية معدة حسب تصميمها للجر وتنفيذ أية أعمال أخرى.

### **الساندة**

مركبة آلية معدة حسب تصميمها لإسناد وجر مستندة.

### **المستندة**

مقطورة مبنية بشكل يستند فيه قسمها الأمامي على الساندة.

### **المقطورة**

مركبة بدون محرك صممت لكي تقطرها أو تجرها مركبة آلية.

## **ثانياً : تعريفات مختارة <sup>1</sup>**

### **حادث الطرق (سير)**

كل حادث نتج عنه إصابة شخص بضرر جسماني جراء استعمال مركبة ، ويشمل ذلك حادث مع مركبة متوقفة.

### **إصابة قاتلة**

هي الإصابة التي تؤدي إلى موت شخص جراء حادث طرق أو الموت خلال 30 يوماً من تاريخ وقوع حادث السير .

### **إصابة خطيرة**

هي الإصابة التي ينتج عنها دخول شخص للمستشفى نتيجة حادث سير ، وبقي فيه 24 ساعة أو أكثر .

### **إصابة بسيطة**

هي الإصابة التي ينتج عنها جرح شخص في حادث طرق ، ولكن الشخص لم يدخل المستشفى ، أو دخل مدة تقل عن 24 ساعة.

### **الطريق الرئيسي:**

هو الطريق الذي يمتد على مستوى القطر ، أو من محافظة إلى أخرى ، ويشمل امتداد الطريق داخل التجمع.

---

<sup>1</sup> الجهاز المركزي للإحصاء الفلسطيني، 2009. دليل المصطلحات الإحصائية المستخدمة في الجهاز - الطبعة الثالثة.

### **الطريق الإقليمي**

هو الطريق الذي يتفرع من طريقين رئيسيين، أو يؤدي إلى طريقين رئيسيين، ويشمل امتداد الطريق داخل التجمع.

### **الطريق المحلي**

هو الطريق الذي يخدم حركة المرور الداخلية ضمن التجمع.

## الفصل الثالث

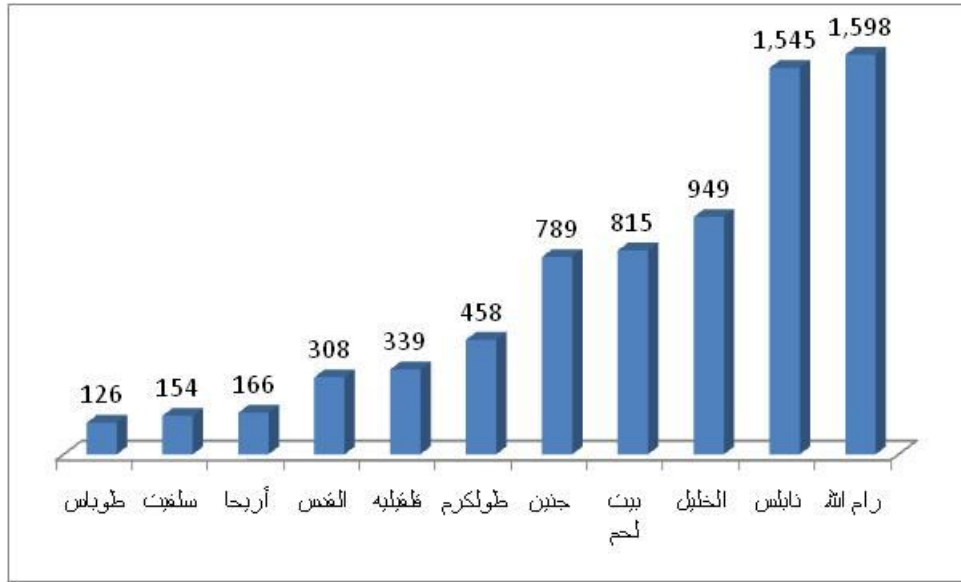
### النتائج الأساسية

#### 1.3 أعداد وأنواع الحوادث المرورية في الضفة الغربية خلال عام 2011

##### 1.1.3 أعداد الحوادث المرورية في الضفة الغربية

بلغ عدد الحوادث المرورية على الطرق و المسجلة خلال عام 2011، 7,247 حادث مروري، ويوضح الشكل البياني التالي توزيع الحوادث المرورية على الطرق حسب المحافظة.

شكل 1 : أعداد الحوادث المرورية على الطرق حسب المحافظة خلال عام 2011



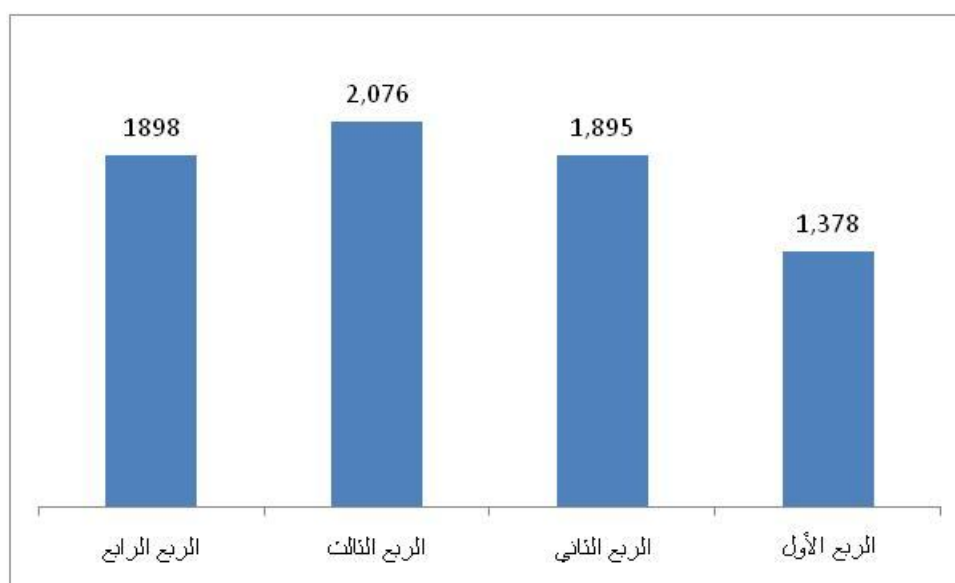
سجلت محافظة رام الله أعلى نسبة حوادث بلغت 22.0%، تلاها محافظة نابلس بنسبة حوالي 21.3%، فيما سجلت محافظة طوباس أدنى نسبة حوادث ما بين المحافظات. ويلاحظ أن الحوادث المرورية في محافظتي رام الله ونابلس قد شكلتا مانسبته 43.3% من مجمل الحوادث في الضفة الغربية.

وفيما يتعلق بالتغيرات التي حدثت من عام 2011 حسب الربع، يلاحظ أن عدد الحوادث المرورية قد ارتفع في الربع الرابع بنسبة 27.3% عما كان عليه الوضع في الربع الأول من نفس العام وبمتوسط زيادة ربعي بلغ 6.8%.

ويلاحظ أن الحوادث المرورية بلغت أعلى مستوى لها في الربع الثالث من عام 2011 ليلبلغ عددها 2076 حادث مروري.

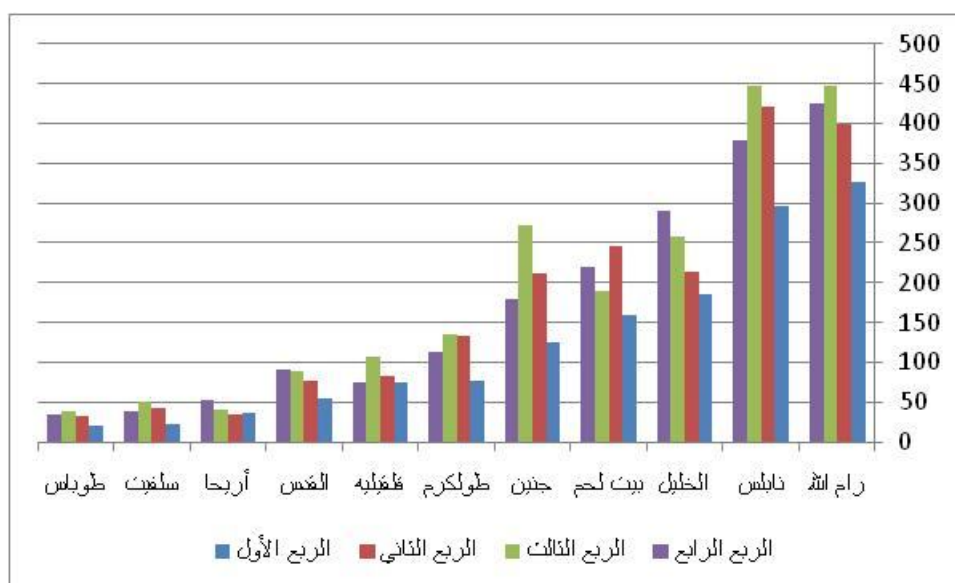


شكل 2: أعداد الحوادث المرورية على الطرق في الضفة الغربية حسب الربع عام 2011



أما عن التغيرات التي حدثت في أعداد الحوادث المرورية في الضفة الغربية حسب المحافظة والربع، فيتضح أن محافظتي رام الله ونابلس قد سجلتا أعلى عدد في الحوادث في الربع الثالث ليلبلغ عدد الحوادث المرورية فيهما 695 حادث مروري، ويوضح الشكل البياني التغيرات التي حدثت في أعداد الحوادث المرورية في الضفة الغربية خلال عام 2011 حسب المحافظة والربع.

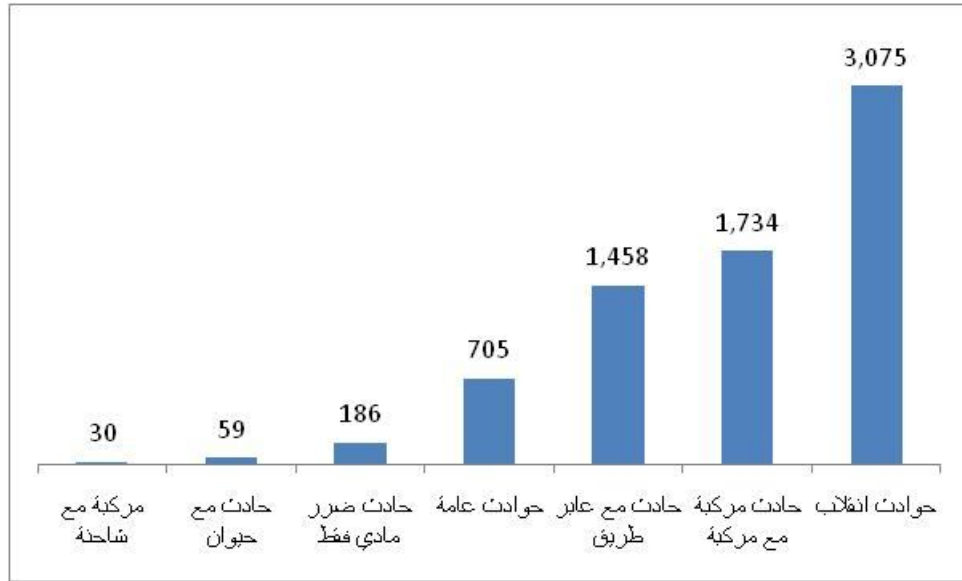
شكل 3: أعداد الحوادث المرورية على الطرق في الضفة الغربية حسب المحافظة والربع عام 2011



### 2.1.3 أنواع الحوادث في الضفة الغربية خلال عام 2011

يوضح الشكل البياني التالي توزيع الحوادث المرورية في الضفة الغربية حسب نوع الحادث، حيث يلاحظ أن "حوادث الانقلاب" سجلت أعلى نسبة حوادث خلال عام 2011 حيث بلغت 42.4% من مجمل الحوادث البالغ عددها 7247 حادث، تلاه "حادث مركبة مع مركبة" بنسبة حوالي 24.0% و "حادث مع عابر طريق" بنسبة 20.1%، أما "الحوادث العامة" فقد شكلت نسبة 9.7%، أما باقي أنواع الحوادث فقد شكلت مجتمعه نسبة 3.7% من مجمل الحوادث في الضفة الغربية.

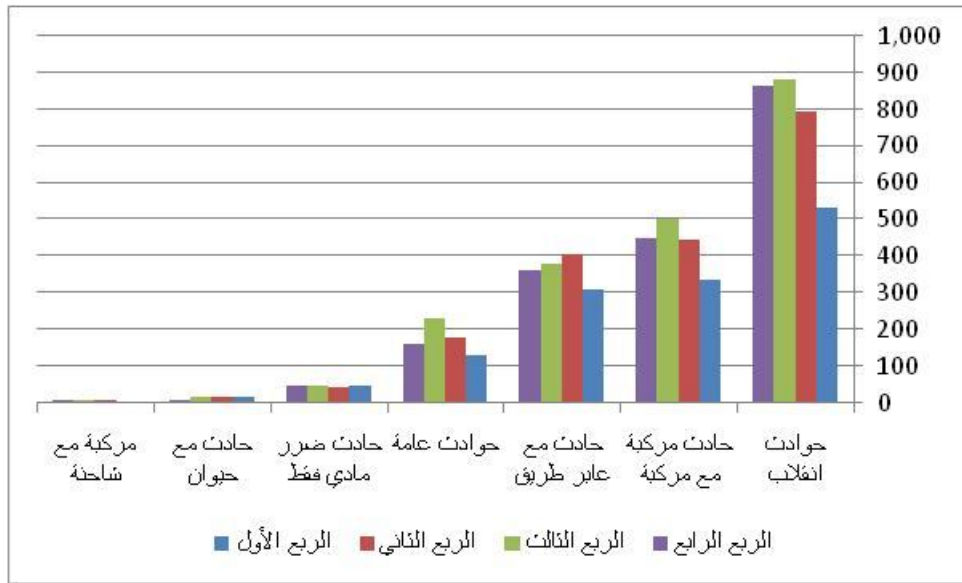
شكل 4 : أعداد الحوادث المرورية في الضفة الغربية حسب نوع الحادث خلال عام 2011



وفيما يتعلق بتوزيع الحوادث المرورية على الطرق حسب نوع الحادث والمحافظة، يلاحظ أن "حوادث الانقلاب" شكلت أعلى نسبة في محافظة رام الله حيث بلغ 64.7% من مجمل الحوادث في المحافظة وقد شكل أعلى نسبة ما بين المحافظات. أما "حادث مركبة مع مركبة" فقد شكل أعلى نسبة في محافظة نابلس حيث بلغت حوالي 27.28% من مجمل الحوادث في المحافظة وقد شكل أعلى نسبة ما بين المحافظات، كذلك شكل "حادث مع عابر طريق" أعلى نسبة حوادث في محافظة الخليل حيث بلغ حوالي 35.5% من مجمل الحوادث في هذه المحافظة وقد شكل أعلى نسبة ما بين المحافظات. ( أنظر جدول رقم 1)

ويوضح الشكل البياني التالي توزيع الحوادث المرورية في الضفة الغربية حسب نوع الحادث والربع خلال عام 2011.

شكل 5 : أعداد الحوادث المرورية في الضفة الغربية حسب نوع الحادث والربع خلال عام 2011

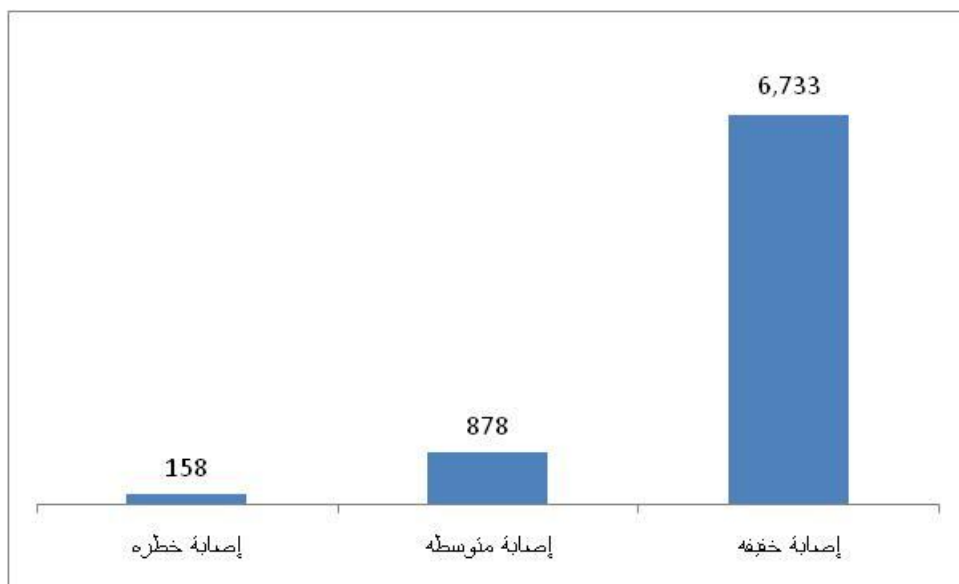


### 2.3 نتائج الحوادث المرورية في الضفة الغربية خلال عام 2011

#### 1.2.3 الإصابات

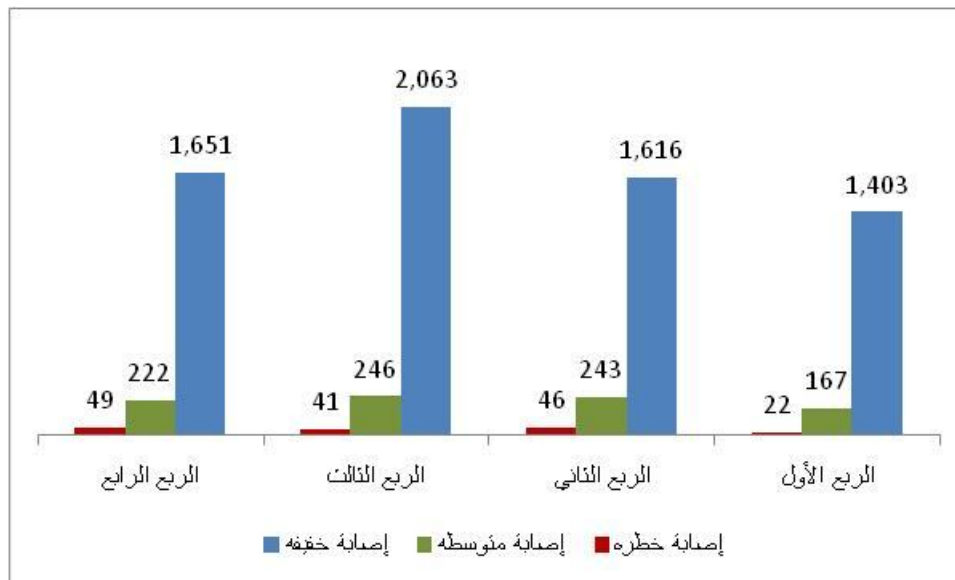
بلغ عدد إصابات الحوادث المرورية خلال عام 2011، إصابة، ويوضح الشكل البياني التالي أعداد الإصابات في الضفة الغربية خلال عام 2011 حيث يتبين أن 86.6% من الإصابات التي حدثت هي إصابات خفيفة بينما شكلت "الإصابات المتوسطة" و "الإصابات الخطيرة" 11.3% و 2.0% لكل منهما على التوالي.

شكل 6: أعداد الإصابات في الضفة الغربية حسب نوع الإصابة خلال عام 2011



أما عن التغيرات التي حدثت على الإصابات الناجمة عن الحوادث المرورية حسب نوع الإصابة والربع خلال عام 2011 فيوضح الشكل التالي أن الإصابات الخفيفة والمتوسطة بلغت حدتها الأعلى في الربع الثالث بـ 2063 إصابة خفيفة و 246 أصابه متوسطه أما الإصابات الخطرة فبلغ حدها الأعلى في الربع الرابع بـ 49 إصابة خطيرة.

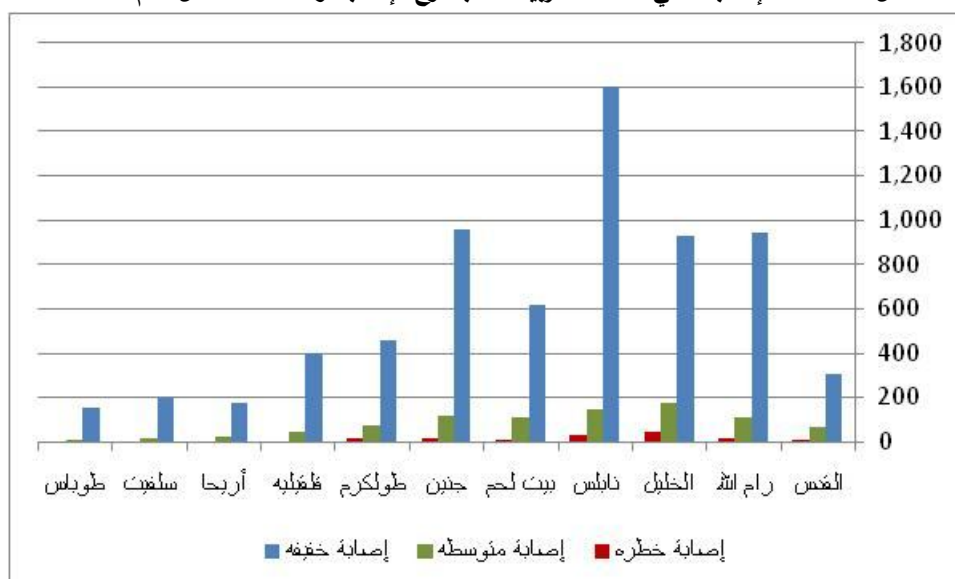
شكل 7: أعداد الإصابات في الضفة الغربية حسب الشهر ونوع الإصابة خلال عام 2011



أما عن توزيع الإصابات حسب المحافظة خلال عام 2011، فيلاحظ أن الإصابات في محافظة نابلس قد شكلت نسبة 23.8% من مجمل الإصابات في المحافظات وهي أعلى نسبة في هذه المحافظة، أما "الإصابات المتوسطة" فقد كان أعلى ارتفاع لها في محافظة الخليل حيث بلغت 174 إصابة متوسطة في حين كان أعلى عدد للإصابات الخطرة في محافظة الخليل أيضاً حيث بلغت 44 إصابة خطيرة.

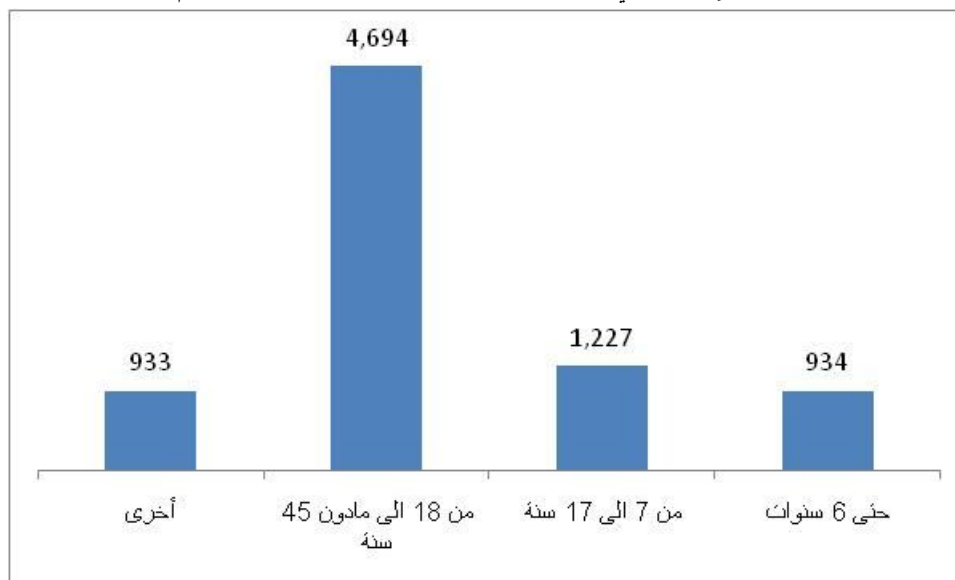
(أنظر أيضاً جدول رقم 1)

شكل 8: أعداد الإصابات في الضفة الغربية حسب نوع الإصابة والمحافظة خلال عام 2011



وفيما يتعلق بتوزيع الإصابات حسب الفئات العمرية خلال عام 2011 فيوضحها الشكل البياني التالي، حيث يلاحظ أن الإصابات للفئة العمرية من "18 سنة إلى ما دون 45 سنة" قد شكلت 60.2% من مجمل الإصابات في الضفة الغربية.

شكل 9: أعداد الإصابات في الضفة الغربية حسب الفئات العمرية خلال عام 2011

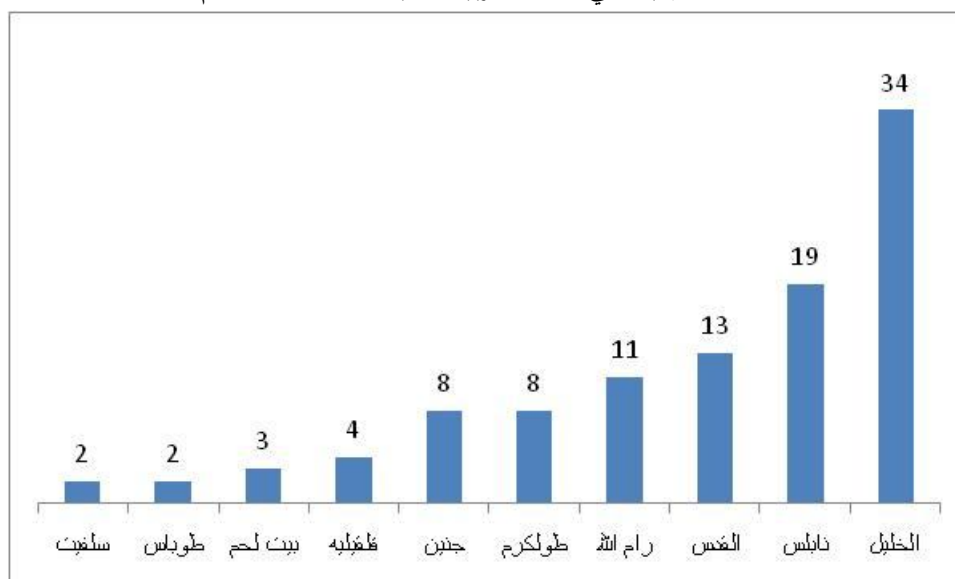


### 2.2.3 الوفيات

بلغ عدد الوفيات 104 حالة وفاة خلال عام 2011، 59 حالة وفاة تم تسجيلها في مكان الحادث و 45 حالة وفاة تم تسجيلها في المستشفيات أيضاً.

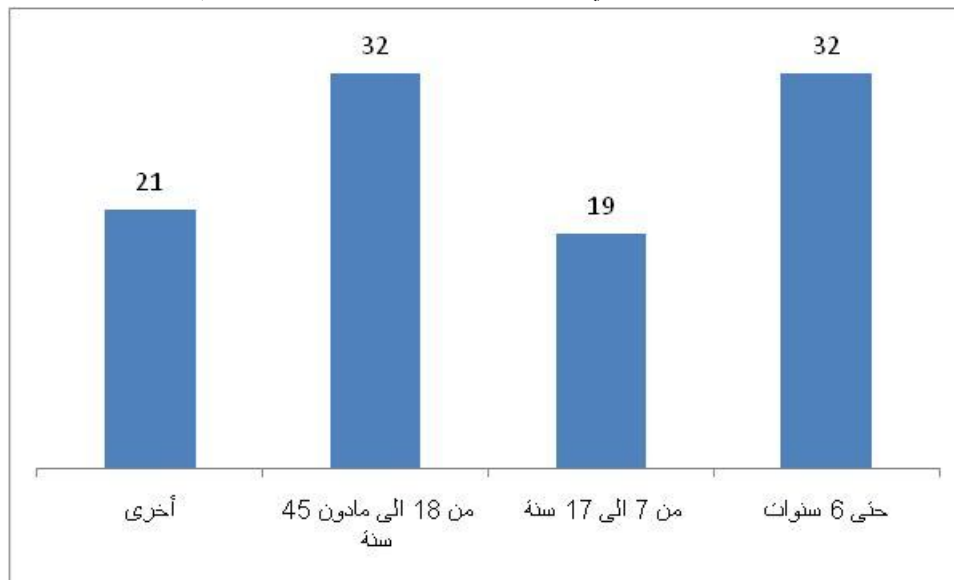
وعند توزيع حالات الوفاة حسب المحافظات، فإن 34 حالة وفاة حدثت في محافظة الخليل، 19 حالة وفاة في محافظة نابلس و 13 حالة وفاة في محافظة القدس.

شكل 10: أعداد الوفيات في الضفة الغربية حسب المحافظة خلال عام 2011



أما عن توزيع حالات الوفاة حسب الفئات العمرية، فقد بلغت 32 حالات للفئة العمرية "حتى 6 سنوات"، و 19 حالات وفاة للفئة العمرية "من 7 إلى 17 سنة" و 43 حالات وفاة للفئة العمرية "من 18 إلى ما دون 45 سنة" و 21 حالات وفاة "للفئات العمرية الأخرى".

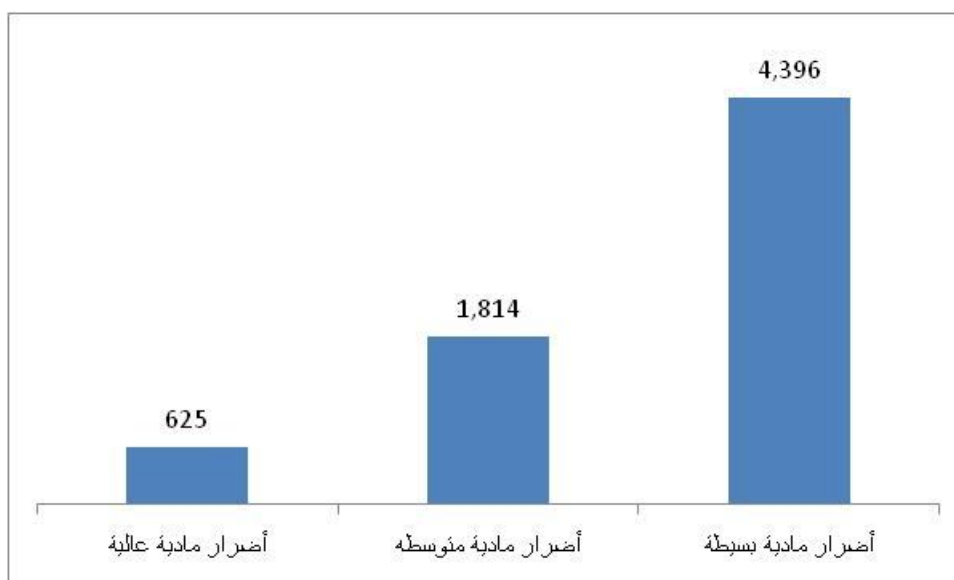
شكل 11: أعداد الوفيات في الضفة الغربية حسب المحافظة خلال عام 2011



### 3.3 الأضرار المادية

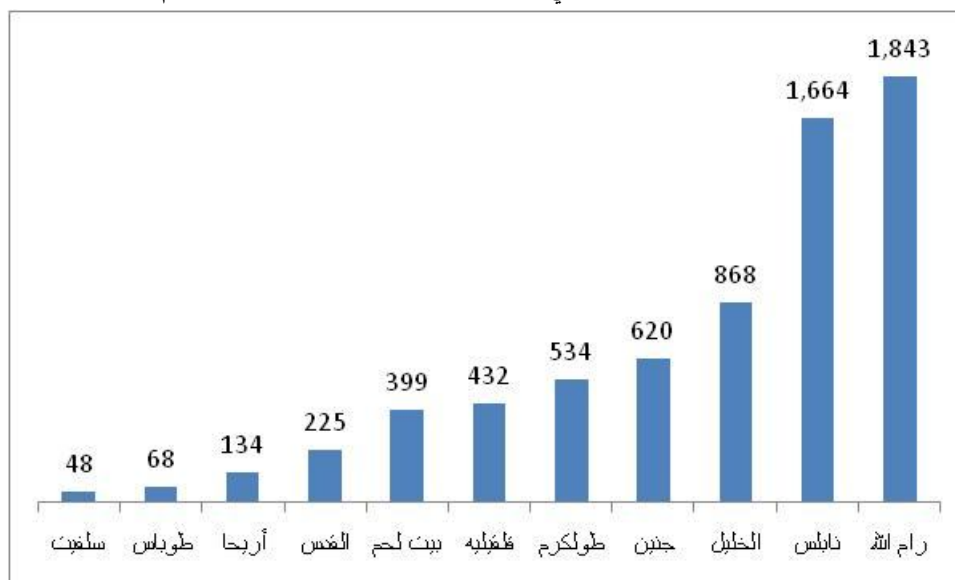
بلغ عدد حالات الأضرار المادية المسجلة خلال عام 2011 في الضفة الغربية 6835 حالة ضرر مادي، ويلاحظ أن حالات "الأضرار المادية البسيطة" تشكل نسبة 64.3% من مجمل حالات الأضرار المسجلة خلال عام 2011.

شكل 12: حالات الأضرار المادية في الضفة الغربية حسب نوع الضرر خلال عام 2011



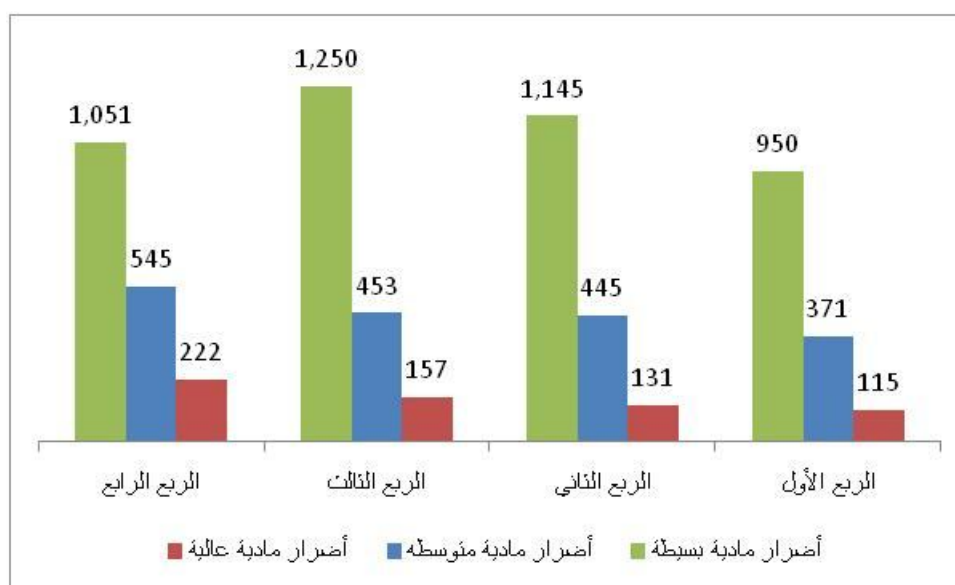
أما عن توزيع حالات الأضرار المادية حسب المحافظة في الضفة الغربية خلال عام 2011، فيلاحظ أن محافظة رام الله شكلت أعلى نسبة حيث بلغت حوالي 27.0% تقريباً من مجمل الحالات المسجلة للأضرار المادية في المحافظات. ويوضح الشكل البياني التالي حالات الأضرار المادية في الضفة الغربية حسب المحافظة خلال عام 2011.

**شكل 13: حالات الأضرار المادية في الضفة الغربية حسب المحافظة خلال عام 2011**



يوضح الشكل البياني التالي حالات الأضرار المادية في الضفة الغربية حسب الربع خلال عام 2011.

**شكل 14: حالات الأضرار المادية في الضفة الغربية حسب الربع عام 2011**

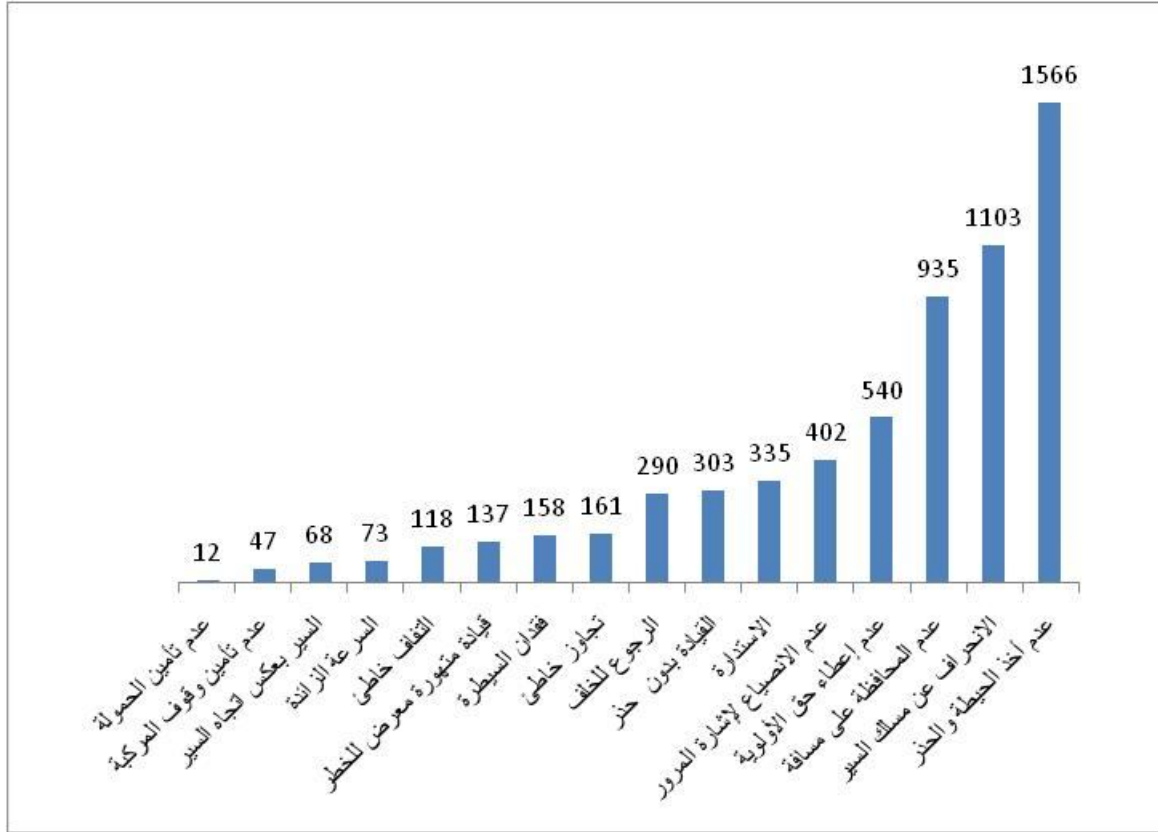


#### 4.3 أسباب الحوادث المرورية والمركبات المتسببة فيها

##### 1.4.3 أسباب الحوادث المرورية

يوضح التالي أسباب الحوادث المرورية في الضفة الغربية خلال عام 2011، حيث يتضح أن "عدم أخذ الحيطة والحذر" قد شكل أعلى سبب في أسباب الحوادث المرورية حيث بلغ تكرار هذا النوع 1566 مرة خلال العام، تلاه "الانحراف عن مسك الطريق" حيث تكرر 1103 مرة فيما احتل المرتبة الثالثة "عدم المحافظة على مسافة آمنة للمركبة" حيث تكرر 935 مرة خلال عام 2011.

شكل 14: أسباب الحوادث المرورية في الضفة الغربية خلال عام 2011

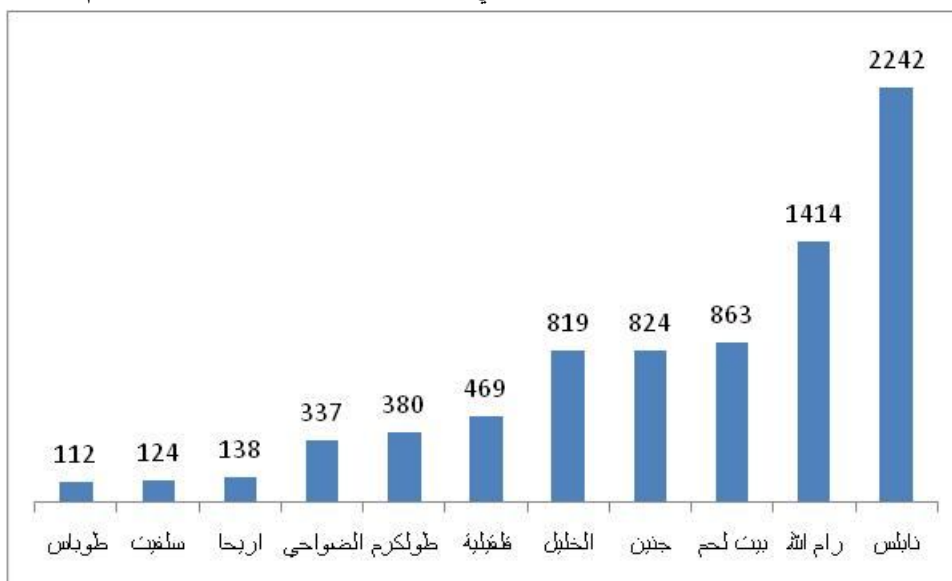


##### 2.4.3 المركبات المتسببة في الحوادث

بلغ عدد المركبات المتسببة بالحوادث المرورية خلال عام 2011 في الضفة الغربية 7722 مركبة، ويوضح الشكل البياني التالي توزيع هذه المركبات حسب المحافظة، حيث يتضح أن عدد المركبات المتسببة بالحوادث المرورية قد وقعت في محافظة نابلس حيث بلغ عدد المركبات المتسببة بالحوادث المرورية 2242 مركبة وهذا يشكل ما نسبته 29.0% من مجمل أعداد المركبات.

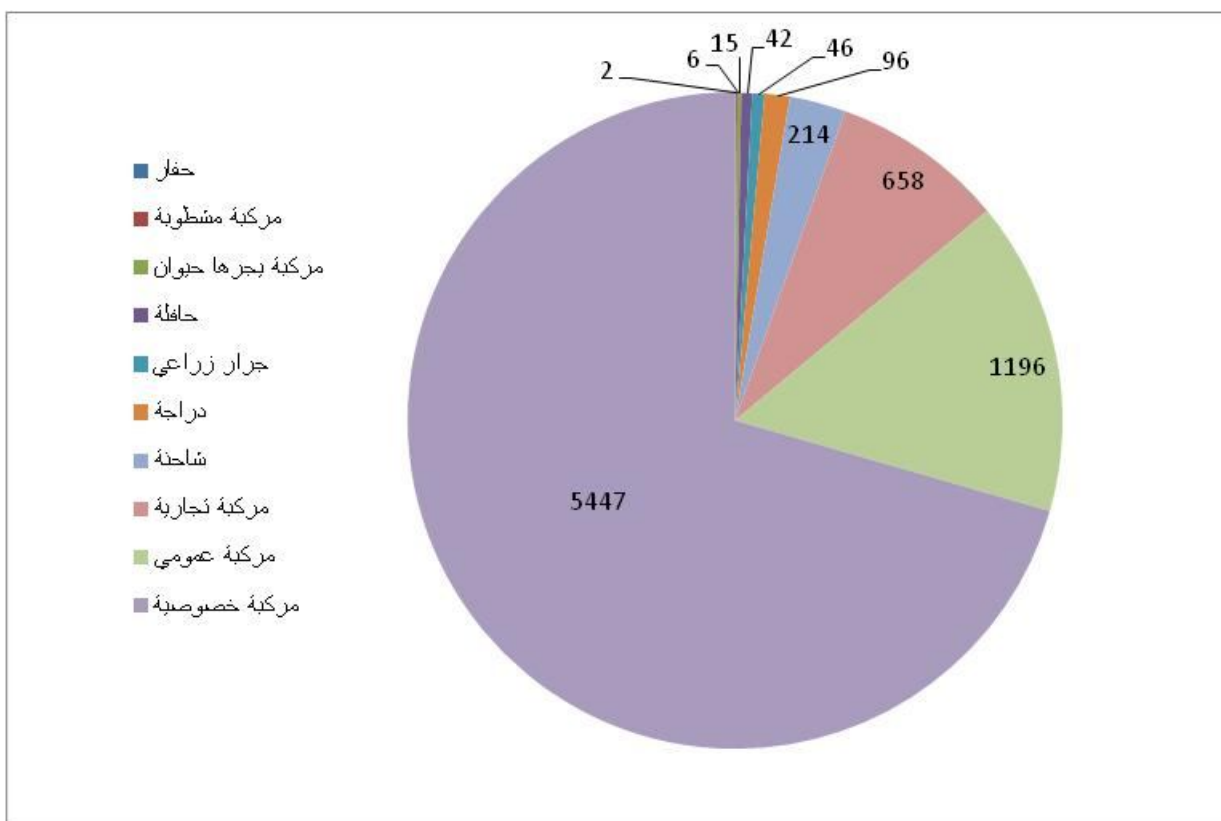


شكل 15: المركبات المتسببة بالحوادث المرورية في الضفة الغربية حسب المحافظة خلال عام 2011



ويتضح من الشكل البياني التالي أن "المركبة الخصوصية" قد احتلت النسبة الكبرى حيث بلغت 70.5% من مجمل أنواع المركبات المتسببة في الحوادث المرورية في الضفة الغربية حسب خلال عام 2011.

شكل 16: أعداد المركبات المتسببة بالحوادث المرورية في الضفة الغربية حسب نوع المركبة خلال عام 2011



## الجداول

جدول رقم (1)

الحوادث المرورية على الطرق ونتائجها في الضفة الغربية خلال عام 2011

المحافظة	القدس	رام الله	الخليل	نابلس	بيت لحم	جنين	طولكرم	قلقيلية	أريحا	سلفيت	طوباس	المجموع
أنواع الحوادث												
حادث مركبة مع مركبة	98	278	249	421	181	184	119	90	46	40	28	1,734
حادث ضرر مادي فقط	11	47	8	25	41	25	12	5	6	1	5	186
حادث مع عابر طريق	64	159	337	269	131	184	116	90	23	50	35	1,458
حوادث انقلاب	109	1,035	231	701	399	240	119	103	62	40	36	3,075
مركبة مع شاحنة	1	5	5	5	2	4	7	1	0	0	0	30
حوادث عامة	24	71	116	112	52	132	81	48	26	21	22	705
حادث مع حيوان	1	3	3	12	9	20	4	2	3	2	0	59
<b>الإجمالي</b>	<b>308</b>	<b>1,598</b>	<b>949</b>	<b>1,545</b>	<b>815</b>	<b>789</b>	<b>458</b>	<b>339</b>	<b>166</b>	<b>154</b>	<b>126</b>	<b>7,247</b>
الإصابات والوفيات												
إصابة خفيفة	303	941	927	1,604	620	955	459	398	176	194	156	6,733
إصابة متوسطة	62	108	174	146	112	113	73	45	20	16	9	878
إصابة خطيرة	11	20	44	31	9	19	14	5	0	2	3	158
<b>الإجمالي</b>	<b>376</b>	<b>1,069</b>	<b>1,145</b>	<b>1,781</b>	<b>741</b>	<b>1,087</b>	<b>546</b>	<b>448</b>	<b>196</b>	<b>212</b>	<b>168</b>	<b>7,769</b>
وفاة في مكان الحادث	4	10	19	11	1	4	4	3	0	1	2	59
وفاة بالمستشفى	9	1	14	10	1	4	4	1	0	1	0	45
<b>الإجمالي</b>	<b>13</b>	<b>11</b>	<b>33</b>	<b>21</b>	<b>2</b>	<b>8</b>	<b>8</b>	<b>4</b>	<b>0</b>	<b>2</b>	<b>2</b>	<b>104</b>
الأضرار المادية												
أضرار مادية عالية	32	152	28	196	6	142	30	13	6	15	5	625
أضرار مادية متوسطة	107	317	297	528	96	134	147	112	57	8	11	1,814
أضرار مادية بسيطة	86	1,374	543	940	297	344	357	307	71	25	52	4,396
<b>الإجمالي</b>	<b>225</b>	<b>1,843</b>	<b>868</b>	<b>1,664</b>	<b>399</b>	<b>620</b>	<b>534</b>	<b>432</b>	<b>134</b>	<b>48</b>	<b>68</b>	<b>6,835</b>
الإصابات حسب الفئات العمرية												
حتى 6 سنوات	37	77	166	181	74	203	58	50	17	41	30	934
من 7 إلى 17 سنة	56	164	201	227	115	186	102	74	37	32	33	1,227
من 18 إلى ما دون 45 سنة	257	702	652	1,162	436	569	322	260	129	121	84	4,694
أخرى	26	124	128	211	116	128	86	62	13	18	21	933
<b>الإجمالي</b>	<b>376</b>	<b>1,067</b>	<b>1,147</b>	<b>1,781</b>	<b>741</b>	<b>1,086</b>	<b>568</b>	<b>446</b>	<b>196</b>	<b>212</b>	<b>168</b>	<b>7,788</b>
الوفيات حسب الأجيال												
حتى 6 سنوات	3	4	13	5	1	2	1	1	0	0	2	32
من 7 إلى 17 سنة	1	2	5	3	0	5	1	1	0	1	0	19
من 18 إلى ما دون 45 سنة	5	5	11	7	1	1	2	0	0	0	0	32
أخرى	4	0	5	4	1	0	4	2	0	1	0	21
<b>الإجمالي</b>	<b>13</b>	<b>11</b>	<b>34</b>	<b>19</b>	<b>3</b>	<b>8</b>	<b>8</b>	<b>4</b>	<b>0</b>	<b>2</b>	<b>2</b>	<b>104</b>

جدول رقم (2)

الحوادث المرورية على الطرق ونتاجها في الضفة الغربية خلال الربع الأول، 2011

المحافظة	القدس	رام الله	الخليل	نابلس	بيت لحم	جنين	طولكرم	قلقيلية	أريحا	سلفيت	طوباس	المجموع
أنواع الحوادث												
حادث مركبة مع مركبة	15	60	51	90	36	28	17	16	9	10	5	337
حادث ضرر مادي فقط	0	22	0	3	9	4	3	2	5	0	0	48
حادث مع عابر طريق	18	32	85	47	31	27	28	23	6	5	8	310
حوادث انقلاب	14	193	35	121	76	38	12	24	12	6	3	534
مركبة مع شاحنة	1	0	0	1	0	1	1	0	0	0	0	4
حوادث عامة	5	19	15	32	7	20	14	8	4	2	4	130
حادث مع حيوان	1	0	0	2	1	7	1	2	1	0	0	15
<b>الاجمالي</b>	<b>54</b>	<b>326</b>	<b>186</b>	<b>296</b>	<b>160</b>	<b>125</b>	<b>76</b>	<b>75</b>	<b>37</b>	<b>23</b>	<b>20</b>	<b>1,378</b>
الإصابات والوفيات												
إصابة خفيفة	51	267	191	355	113	152	80	91	45	38	20	1,403
إصابة متوسطة	13	16	46	31	26	13	6	5	6	2	3	167
إصابة خطيرة	1	3	7	3	2	3	2	0	0	0	1	22
<b>الاجمالي</b>	<b>65</b>	<b>286</b>	<b>244</b>	<b>389</b>	<b>141</b>	<b>168</b>	<b>88</b>	<b>96</b>	<b>51</b>	<b>40</b>	<b>24</b>	<b>1,592</b>
وفاة في مكان الحادث	2	2	1	2	0	2	0	0	0	0	2	11
وفاة بالمستشفى	3	0	2	1	0	0	0	0	0	0	0	6
<b>الاجمالي</b>	<b>5</b>	<b>2</b>	<b>3</b>	<b>3</b>	<b>0</b>	<b>2</b>	<b>0</b>	<b>0</b>	<b>0</b>	<b>0</b>	<b>2</b>	<b>17</b>
الأضرار المادية												
أضرار مادية عالية	0	32	2	27	1	39	4	0	1	4	5	115
أضرار مادية متوسطة	31	65	70	101	22	20	31	15	13	3	0	371
أضرار مادية بسيطة	26	360	80	202	53	77	41	72	27	5	7	950
<b>الاجمالي</b>	<b>57</b>	<b>457</b>	<b>152</b>	<b>330</b>	<b>76</b>	<b>136</b>	<b>76</b>	<b>87</b>	<b>41</b>	<b>12</b>	<b>12</b>	<b>1,436</b>
الإصابات حسب الفئات العمرية												
حتى 6 سنوات	8	13	41	22	11	20	9	14	9	3	6	156
من 7 إلى 17 سنة	9	70	47	43	17	15	14	12	10	3	5	245
من 18 إلى 45 سنة	45	174	126	284	86	111	48	61	30	29	12	1,006
أخرى	3	29	30	40	27	22	17	9	2	5	1	185
<b>الاجمالي</b>	<b>65</b>	<b>286</b>	<b>244</b>	<b>389</b>	<b>141</b>	<b>168</b>	<b>88</b>	<b>96</b>	<b>51</b>	<b>40</b>	<b>24</b>	<b>1,592</b>
الوفيات حسب الأجيال												
حتى 6 سنوات	0	1	2	2	0	1	0	0	0	0	2	8
من 7 إلى 17 سنة	1	1	0	1	0	1	0	0	0	0	0	4
من 18 إلى 45 سنة	3	0	1	0	0	0	0	0	0	0	0	4
أخرى	1	0	0	0	0	0	0	0	0	0	0	1
<b>الاجمالي</b>	<b>5</b>	<b>2</b>	<b>3</b>	<b>3</b>	<b>0</b>	<b>2</b>	<b>0</b>	<b>0</b>	<b>0</b>	<b>0</b>	<b>2</b>	<b>17</b>

جدول رقم (3)

الحوادث المرورية على الطرق ونتائجها في الضفة الغربية خلال الربع الثاني، 2011

المحافظة	القدس	رام الله	الخليل	نابلس	بيت لحم	جنين	طولكرم	قلقيلية	أريحا	سلفيت	طوباس	المجموع
أنواع الحوادث												
حادث مركبة مع مركبة	28	66	63	101	51	50	37	23	10	5	13	447
حادث ضرر مادي فقط	0	8	3	4	9	11	2	2	0	1	2	42
حادث مع عابر طريق	21	47	68	88	41	60	30	18	5	21	5	404
حوادث انقلاب	24	257	45	191	123	63	33	26	16	10	6	794
مركبة مع شاحنة	0	2	1	0	2	0	4	1	0	0	0	10
حوادث عامة	3	18	33	34	15	24	26	12	4	4	7	180
حادث مع حيوان	0	1	1	4	5	4	2	0	0	1	0	18
<b>الاجمالي</b>	<b>76</b>	<b>399</b>	<b>214</b>	<b>422</b>	<b>246</b>	<b>212</b>	<b>134</b>	<b>82</b>	<b>35</b>	<b>42</b>	<b>33</b>	<b>1,895</b>
الإصابات والوفيات												
إصابة خفيفة	67	226	214	408	157	210	120	83	31	44	56	1,616
إصابة متوسطة	17	30	32	37	39	51	19	11	3	2	2	243
إصابة خطيرة	3	10	12	6	6	5	1	3	0	0	0	46
<b>الاجمالي</b>	<b>87</b>	<b>266</b>	<b>258</b>	<b>451</b>	<b>202</b>	<b>266</b>	<b>140</b>	<b>97</b>	<b>34</b>	<b>46</b>	<b>58</b>	<b>1,905</b>
وفاة في مكان الحادث	0	1	5	4	1	2	1	2	0	0	0	16
وفاة بالمستشفى	4	0	2	1	0	1	0	0	0	0	0	8
<b>الاجمالي</b>	<b>4</b>	<b>1</b>	<b>7</b>	<b>5</b>	<b>1</b>	<b>3</b>	<b>1</b>	<b>2</b>	<b>0</b>	<b>0</b>	<b>0</b>	<b>24</b>
الأضرار المادية												
أضرار مادية عالية	6	34	10	54	2	5	10	4	0	6	0	131
أضرار مادية متوسطة	19	85	57	106	49	37	42	35	11	2	2	445
أضرار مادية بسيطة	22	332	157	278	72	82	86	79	10	2	25	1,145
<b>الاجمالي</b>	<b>47</b>	<b>451</b>	<b>224</b>	<b>438</b>	<b>123</b>	<b>124</b>	<b>138</b>	<b>118</b>	<b>21</b>	<b>10</b>	<b>27</b>	<b>1,721</b>
الإصابات حسب الفئات العمرية												
حتى 6 سنوات	9	22	35	58	15	103	18	10	3	8	13	294
من 7 إلى 17 سنة	13	34	32	68	47	64	30	18	7	10	11	334
من 18 إلى 45 سنة	61	174	165	270	102	73	93	58	23	24	31	1,074
أخرى	4	36	28	55	38	25	21	9	1	4	3	224
<b>الاجمالي</b>	<b>87</b>	<b>266</b>	<b>260</b>	<b>451</b>	<b>202</b>	<b>265</b>	<b>162</b>	<b>95</b>	<b>34</b>	<b>46</b>	<b>58</b>	<b>1,926</b>
الوفيات حسب الأجيال												
حتى 6 سنوات	2	0	3	0	1	1	1	1	0	0	0	9
من 7 إلى 17 سنة	0	1	0	0	0	2	0	0	0	0	0	3
من 18 إلى 45 سنة	1	0	5	3	0	0	0	0	0	0	0	9
أخرى	1	0	0	1	0	0	0	1	0	0	0	3
<b>الاجمالي</b>	<b>4</b>	<b>1</b>	<b>8</b>	<b>4</b>	<b>1</b>	<b>3</b>	<b>1</b>	<b>2</b>	<b>0</b>	<b>0</b>	<b>0</b>	<b>24</b>

جدول رقم (4)

الحوادث المرورية على الطرق ونتائجها في الضفة الغربية خلال الربع الثالث، 2011

المحافظة	القدس	رام الله	الخليل	نابلس	بيت لحم	جنين	طولكرم	قلقيلية	أريحا	سلفيت	طوباس	المجموع
أنواع الحوادث												
حادث مركبة مع مركبة	30	69	61	136	51	56	40	28	10	14	7	502
حادث ضرر مادي فقط	5	14	1	11	7	5	4	0	1	0	2	50
حادث مع عابر طريق	12	43	90	76	27	55	28	23	5	13	9	381
حوادث انقلاب	31	299	58	194	91	91	42	34	15	15	13	883
مركبة مع شاحنة	0	3	1	3	0	2	0	0	0	0	0	9
حوادث عامة	10	17	46	24	12	54	22	22	10	9	7	233
حادث مع حيوان	0	2	1	4	2	9	0	0	0	0	0	18
<b>الاجمالي</b>	<b>88</b>	<b>447</b>	<b>258</b>	<b>448</b>	<b>190</b>	<b>272</b>	<b>136</b>	<b>107</b>	<b>41</b>	<b>51</b>	<b>38</b>	<b>2,076</b>
الإصابات والوفيات												
إصابة خفيفة	109	221	272	490	167	351	141	141	49	68	54	2,063
إصابة متوسطة	17	37	51	42	23	32	24	12	3	1	4	246
إصابة خطيرة	5	5	5	10	0	7	5	1	0	2	1	41
<b>الاجمالي</b>	<b>131</b>	<b>263</b>	<b>328</b>	<b>542</b>	<b>190</b>	<b>390</b>	<b>170</b>	<b>154</b>	<b>52</b>	<b>71</b>	<b>59</b>	<b>2,350</b>
وفاة في مكان الحادث	1	4	6	3	0	0	3	0	0	1	0	18
وفاة بالمستشفى	1	0	5	7	1	1	2	1	0	0	0	18
<b>الاجمالي</b>	<b>2</b>	<b>4</b>	<b>11</b>	<b>10</b>	<b>1</b>	<b>1</b>	<b>5</b>	<b>1</b>	<b>0</b>	<b>1</b>	<b>0</b>	<b>36</b>
الأضرار المادية												
أضرار مادية عالية	5	44	6	60	1	16	9	8	3	5	0	157
أضرار مادية متوسطة	8	90	70	155	13	26	42	32	12	2	3	453
أضرار مادية بسيطة	23	515	125	154	77	85	135	103	11	10	12	1,250
<b>الاجمالي</b>	<b>36</b>	<b>649</b>	<b>201</b>	<b>369</b>	<b>91</b>	<b>127</b>	<b>186</b>	<b>143</b>	<b>26</b>	<b>17</b>	<b>15</b>	<b>1,860</b>
الإصابات حسب الفئات العمرية												
حتى 6 سنوات	15	17	48	75	34	40	15	14	2	24	7	291
من 7 إلى 17 سنة	26	32	67	77	25	79	32	26	7	12	10	393
من 18 إلى 45 سنة	81	181	181	330	115	212	96	86	37	29	28	1,376
أخرى	9	31	32	60	16	59	27	28	6	6	14	288
<b>الاجمالي</b>	<b>131</b>	<b>261</b>	<b>328</b>	<b>542</b>	<b>190</b>	<b>390</b>	<b>170</b>	<b>154</b>	<b>52</b>	<b>71</b>	<b>59</b>	<b>2,348</b>
الوفيات حسب الأجيال												
حتى 6 سنوات	1	1	4	2	0	0	0	0	0	0	0	8
من 7 إلى 17 سنة	0	0	3	2	0	1	1	1	0	1	0	9
من 18 إلى 45 سنة	0	3	2	2	1	0	2	0	0	0	0	10
أخرى	1	0	2	3	1	0	2	0	0	0	0	9
<b>الاجمالي</b>	<b>2</b>	<b>4</b>	<b>11</b>	<b>9</b>	<b>2</b>	<b>1</b>	<b>5</b>	<b>1</b>	<b>0</b>	<b>1</b>	<b>0</b>	<b>36</b>

جدول رقم (5)

الحوادث المرورية على الطرق ونتاجها في الضفة الغربية خلال الربع الرابع، 2011

المحافظة	القدس	رام الله	الخليل	نابلس	بيت لحم	جنين	طولكرم	قلقيلية	أريحا	سلفيت	طوباس	المجموع
أنواع الحوادث												
حادث مركبة مع مركبة	25	83	74	94	43	50	25	23	17	11	3	448
حادث ضرر مادي فقط	6	3	4	7	16	5	3	1	0	0	1	46
حادث مع عابر طريق	13	37	94	58	32	42	30	26	7	11	13	363
حوادث انقلاب	40	286	93	195	109	48	32	19	19	9	14	864
مركبة مع شاحنة	0	0	3	1	0	1	2	0	0	0	0	7
حوادث عامة	6	17	22	22	18	34	19	6	8	6	4	162
حادث مع حيوان	0	0	1	2	1	0	1	0	2	1	0	8
<b>الاجمالي</b>	<b>90</b>	<b>426</b>	<b>291</b>	<b>379</b>	<b>219</b>	<b>180</b>	<b>112</b>	<b>75</b>	<b>53</b>	<b>38</b>	<b>35</b>	<b>1,898</b>
الإصابات والوفيات												
إصابة خفيفة	76	227	250	351	183	242	118	83	51	44	26	1,651
إصابة متوسطة	15	25	45	36	24	17	24	17	8	11	0	222
إصابة خطيرة	2	2	20	12	1	4	6	1	0	0	1	49
<b>الاجمالي</b>	<b>93</b>	<b>254</b>	<b>315</b>	<b>399</b>	<b>208</b>	<b>263</b>	<b>148</b>	<b>101</b>	<b>59</b>	<b>55</b>	<b>27</b>	<b>1,922</b>
وفاة في مكان الحادث	1	3	7	2	0	0	0	1	0	0	0	14
وفاة بالمستشفى	1	1	5	1	0	2	2	0	0	1	0	13
<b>الاجمالي</b>	<b>2</b>	<b>4</b>	<b>12</b>	<b>3</b>	<b>0</b>	<b>2</b>	<b>2</b>	<b>1</b>	<b>0</b>	<b>1</b>	<b>0</b>	<b>27</b>
الأضرار المادية												
أضرار مادية عالية	21	42	10	55	2	82	7	1	2	0	0	222
أضرار مادية متوسطة	49	77	100	166	12	51	32	30	21	1	6	545
أضرار مادية بسيطة	15	167	181	306	95	100	95	53	23	8	8	1,051
<b>الاجمالي</b>	<b>85</b>	<b>286</b>	<b>291</b>	<b>527</b>	<b>109</b>	<b>233</b>	<b>134</b>	<b>84</b>	<b>46</b>	<b>9</b>	<b>14</b>	<b>1,818</b>
الإصابات حسب الفئات العمرية												
حتى 6 سنوات	5	25	42	26	14	40	16	12	3	6	4	193
من 7 إلى 17 سنة	8	28	55	39	26	28	26	18	13	7	7	255
من 18 إلى 45 سنة	70	173	180	278	133	173	85	55	39	39	13	1,238
أخرى	10	28	38	56	35	22	21	16	4	3	3	236
<b>الاجمالي</b>	<b>93</b>	<b>254</b>	<b>315</b>	<b>399</b>	<b>208</b>	<b>263</b>	<b>148</b>	<b>101</b>	<b>59</b>	<b>55</b>	<b>27</b>	<b>1,922</b>
الوفيات حسب الأجيال												
حتى 6 سنوات	0	2	4	1	0	0	0	0	0	0	0	7
من 7 إلى 17 سنة	0	0	2	0	0	1	0	0	0	0	0	3
من 18 إلى 45 سنة	1	2	3	2	0	1	0	0	0	0	0	9
أخرى	1	0	3	0	0	0	2	1	0	1	0	8
<b>الاجمالي</b>	<b>2</b>	<b>4</b>	<b>12</b>	<b>3</b>	<b>0</b>	<b>2</b>	<b>2</b>	<b>1</b>	<b>0</b>	<b>1</b>	<b>0</b>	<b>27</b>

جدول رقم (6)

أسباب الحوادث المرورية حسب سبب الحادث خلال عام 2011

العدد	سبب الحادث
1566	عدم أخذ الحيطة والحذر
1103	لانحراف عن مسلك السير
935	عدم المحافظة على مسافة آمنة للمركبة
540	عدم إعطاء حق الأولوية
402	عدم الانصياع لإشارة المرور
335	الاستدارة
303	القيادة بدون حذر
290	الرجوع للخلف
161	تجاوز خاطئ
158	فقدان السيطرة
137	قيادة منهورة معرض للخطر
118	التفاف خاطئ
73	لسرعة الزائدة
68	السير بعكس اتجاه السير
47	عدم تأمين وقوف المركبة
12	عدم تأمين الحمولة
<b>6248</b>	<b>المجموع</b>



جدول رقم (7)

أسباب الحوادث المرورية حسب سبب الحادث والمحافظة خلال عام 2011

المحافظة	سبب الحادث	العدد
الضواحي	القيادة بدون حذر	92
	عدم أخذ الحيطة والحذر	49
	عدم المحافظة على مسافة آمنة للمركبة	48
	الاستدارة	40
	عدم إعطاء حق الأولوية	35
	لانعراف عن مسلك السير	28
	الرجوع للخلف	19
	السير بعكس اتجاه السير	6
	تجاوز خاطئ	4
	التفاف خاطئ	3
	قيادة متهوره معرض للخطر	3
	عدم تأمين وقوف المركبة	2
	عدم الانصياع لإشارة المرور	1
	فقدان السيطرة	1
رام الله	لانعراف عن مسلك السير	369
	عدم إعطاء حق الأولوية	217
	عدم المحافظة على مسافة آمنة للمركبة	215
	عدم أخذ الحيطة والحذر	172
	عدم الانصياع لإشارة المرور	113
	الرجوع للخلف	70
	التفاف خاطئ	41
	تجاوز خاطئ	30
	السير بعكس اتجاه السير	13
	الاستدارة	7
	القيادة بدون حذر	5
	قيادة متهوره معرض للخطر	5
	عدم تأمين وقوف المركبة	4
	فقدان السيطرة	2
الخليل	عدم أخذ الحيطة والحذر	290
	فقدان السيطرة	107

العدد	سبب الحادث	المحافظة
84	عدم المحافظة على مسافة آمنة للمركبة	
65	الاستدارة	
47	عدم إعطاء حق الأولوية	
40	لأنحراف عن مسلك السير	
34	الرجوع للخلف	
21	القيادة بدون حذر	
20	قيادة متهوره معرض للخطر	
18	تجاوز خاطئ	
15	عدم الانصياع لإشارة المرور	
6	عدم تأمين وقوف المركبة	
4	السير بعكس اتجاه السير	
1	عدم تأمين الحمولة	
328	عدم أخذ الحيطة والحذر	بيت لحم
172	عدم المحافظة على مسافة آمنة للمركبة	
89	الاستدارة	
61	عدم الانصياع لإشارة المرور	
61	لأنحراف عن مسلك السير	
43	الرجوع للخلف	
37	عدم إعطاء حق الأولوية	
22	تجاوز خاطئ	
9	عدم تأمين وقوف المركبة	
8	السير بعكس اتجاه السير	
8	قيادة متهوره معرض للخطر	
3	التفاف خاطئ	
3	عدم تأمين الحمولة	
3	فقدان السيطرة	
1	القيادة بدون حذر	
358	لأنحراف عن مسلك السير	نابلس
283	عدم أخذ الحيطة والحذر	
247	عدم المحافظة على مسافة آمنة للمركبة	
139	عدم الانصياع لإشارة المرور	
65	التفاف خاطئ	
59	عدم إعطاء حق الأولوية	

المحافظة	سبب الحادث	العدد
	الرجوع للخلف	49
	تجاوز خاطئ	35
	السير بعكس اتجاه السير	18
	الاستدارة	17
	عدم تأمين وقوف المركبة	15
	القيادة بدون حذر	6
	عدم تأمين الحمولة	4
	قيادة متهوره معرض للخطر	4
	فقدان السيطرة	3
	لسرعة الزائدة	3
جنين	عدم أخذ الحيطة والحذر	190
	الاستدارة	69
	قيادة متهوره معرض للخطر	69
	عدم المحافظة على مسافة آمنة للمركبة	67
	لسرعة الزائدة	66
	لانحراف عن مسلك السير	59
	عدم إعطاء حق الأولوية	53
	القيادة بدون حذر	35
	الرجوع للخلف	28
	تجاوز خاطئ	26
	فقدان السيطرة	20
	عدم الانصياع لإشارة المرور	18
	التفاف خاطئ	2
	عدم تأمين وقوف المركبة	2
	عدم تأمين الحمولة	2
	السير بعكس اتجاه السير	1
طوباس	القيادة بدون حذر	29
	عدم أخذ الحيطة والحذر	25
	الاستدارة	14
	لانحراف عن مسلك السير	12
	قيادة متهوره معرض للخطر	8
	عدم المحافظة على مسافة آمنة للمركبة	6
	الرجوع للخلف	4

العدد	سبب الحادث	المحافظة
3	عدم إعطاء حق الأولوية	
2	تجاوز خاطئ	
1	التفاف خاطئ	
1	عدم تأمين وقوف المركبة	
1	السير بعكس اتجاه السير	
1	فقدان السيطرة	
109	لأنحراف عن مسلك السير	طولكرم
89	عدم أخذ الحيطة والحذر	
37	عدم المحافظة على مسافة آمنة للمركبة	
25	عدم إعطاء حق الأولوية	
24	عدم الانصياع لإشارة المرور	
23	الاستدارة	
19	القيادة بدون حذر	
17	الرجوع للخلف	
12	تجاوز خاطئ	
9	قيادة متهوره معرض للخطر	
5	عدم تأمين وقوف المركبة	
3	التفاف خاطئ	
3	السير بعكس اتجاه السير	
3	لسرعة الزائدة	
43	عدم أخذ الحيطة والحذر	سلفيت
21	فقدان السيطرة	
14	القيادة بدون حذر	
10	عدم إعطاء حق الأولوية	
10	لأنحراف عن مسلك السير	
9	عدم المحافظة على مسافة آمنة للمركبة	
4	تجاوز خاطئ	
3	عدم الانصياع لإشارة المرور	
3	الرجوع للخلف	
2	قيادة متهوره معرض للخطر	
1	الاستدارة	
1	عدم تأمين الحمولة	
61	عدم أخذ الحيطة والحذر	قلقيلية

العدد	سبب الحادث	المحافظة
57	القيادة بدون حذر	
49	لانعراف عن مسلك السير	
38	عدم إعطاء حق الأولوية	
33	عدم المحافظة على مسافة آمنة للمركبة	
18	عدم الانصياع لإشارة المرور	
12	الرجوع للخلف	
12	السير بعكس اتجاه السير	
7	تجاوز خاطئ	
7	قيادة متهورة معرض للخطر	
5	الاستدارة	
2	عدم تأمين وقوف المركبة	
1	السرعة لزاندة	
36	عدم أخذ الحيطة والحذر	أريحا
24	القيادة بدون حذر	
17	عدم المحافظة على مسافة آمنة للمركبة	
16	عدم إعطاء حق الأولوية	
11	الرجوع للخلف	
10	عدم الانصياع لإشارة المرور	
8	لانعراف عن مسلك السير	
5	الاستدارة	
2	السير بعكس اتجاه السير	
2	قيادة متهورة معرض للخطر	
1	تجاوز خاطئ	
1	عدم تأمين وقوف المركبة	
1	عدم تأمين الحمولة	
6248	المجموع	

جدول رقم (8)

أسباب الحوادث المرورية حسب سبب الحادث والمحافظة والشهر خلال عام 2011

المحافظة	الشهر	سبب الحادث	العدد
الضواحي	1	عدم إعطاء حق الأولوية	4
		القيادة بدون حذر	10
		الرجوع للخلف	1
		عدم المحافظة على مسافة آمنة للمركبة	6
		عدم أخذ الحيطة والحذر	1
	2	عدم إعطاء حق الأولوية	5
		القيادة بدون حذر	8
		عدم المحافظة على مسافة آمنة للمركبة	1
		الاستدارة	1
		عدم أخذ الحيطة والحذر	1
	3	القيادة بدون حذر	30
		الرجوع للخلف	1
		عدم المحافظة على مسافة آمنة للمركبة	8
		السير بعكس اتجاه السير	4
		الاستدارة	1
		عدم أخذ الحيطة والحذر	2
		قيادة متهوره معرض للخطر	2
	4	عدم إعطاء حق الأولوية	6
		القيادة بدون حذر	13
		الرجوع للخلف	2
		الاستدارة	4
		عدم أخذ الحيطة والحذر	1
	5	عدم إعطاء حق الأولوية	6
		القيادة بدون حذر	13
		الرجوع للخلف	1
		الاستدارة	3
	6	القيادة بدون حذر	7
		عدم المحافظة على مسافة آمنة للمركبة	7
		الاستدارة	7
		قيادة متهوره معرض للخطر	1

المحافظة	الشهر	سبب الحادث	العدد
تابع/ الضواحي		لأنحراف عن مسلك السير	1
	7	عدم إعطاء حق الأولوية	1
		الرجوع للخلف	4
		التفاف خاطئ	3
		عدم المحافظة على مسافة آمنة للمركبة	1
		عدم أخذ الحيطة والحذر	10
		لأنحراف عن مسلك السير	6
	8	عدم إعطاء حق الأولوية	2
		القيادة بدون حذر	11
		الرجوع للخلف	3
		عدم المحافظة على مسافة آمنة للمركبة	5
		عدم تأمين وقوف المركبة	1
		الاستدارة	2
	9	عدم إعطاء حق الأولوية	5
		تجاوز خاطئ	1
		الرجوع للخلف	1
		عدم المحافظة على مسافة آمنة للمركبة	6
		الاستدارة	8
		عدم أخذ الحيطة والحذر	7
		لأنحراف عن مسلك السير	7
	10	عدم إعطاء حق الأولوية	3
		تجاوز خاطئ	2
		الرجوع للخلف	2
		عدم المحافظة على مسافة آمنة للمركبة	5
		عدم تأمين وقوف المركبة	1
		الاستدارة	5
		عدم أخذ الحيطة والحذر	6
		لأنحراف عن مسلك السير	3
	11	عدم إعطاء حق الأولوية	1
		تجاوز خاطئ	1
		عدم الانصياع لإشارة المرور	1
		الرجوع للخلف	2
		عدم المحافظة على مسافة آمنة للمركبة	5

المحافظة	الشهر	سبب الحادث	العدد
تابع/ الضواحي		السير بعكس اتجاه السير	1
		الاستدارة	5
		فقدان السيطرة	1
		عدم أخذ الحيطة والحذر	6
		لأنحراف عن مسلك السير	3
	12	عدم إعطاء حق الأولوية	2
		الرجوع للخلف	2
		عدم المحافظة على مسافة آمنة للمركبة	4
		السير بعكس اتجاه السير	1
		الاستدارة	4
		عدم أخذ الحيطة والحذر	15
		لأنحراف عن مسلك السير	8
رام الله	3	عدم إعطاء حق الأولوية	6
		القيادة بدون حذر	2
		تجاوز خاطئ	5
		عدم الانصياع لإشارة المرور	15
		الرجوع للخلف	5
		التفاف خاطئ	3
		عدم المحافظة على مسافة آمنة للمركبة	19
		عدم تأمين وقوف المركبة	1
		السير بعكس اتجاه السير	3
		الاستدارة	2
		فقدان السيطرة	2
		عدم أخذ الحيطة والحذر	9
		قيادة متهوره معرض للخطر	3
		لأنحراف عن مسلك السير	36
	4	عدم إعطاء حق الأولوية	26
		تجاوز خاطئ	2
		عدم الانصياع لإشارة المرور	13
		الرجوع للخلف	9
		التفاف خاطئ	3
		عدم المحافظة على مسافة آمنة للمركبة	19
		عدم تأمين وقوف المركبة	1



المحافظة	الشهر	سبب الحادث	العدد
تابع/رام الله		عدم أخذ الحيطه والحذر	26
		لانحراف عن مسلك السير	33
	5	عدم إعطاء حق الأولوية	7
		تجاوز خاطئ	1
		عدم الانصياع لإشارة المرور	7
		الرجوع للخلف	4
		التفاف خاطئ	1
		عدم المحافظة على مسافة آمنة للمركبة	8
		عدم أخذ الحيطه والحذر	14
		لانحراف عن مسلك السير	14
	6	عدم إعطاء حق الأولوية	15
		القيادة بدون حذر	1
		تجاوز خاطئ	2
		عدم الانصياع لإشارة المرور	5
		الرجوع للخلف	4
		التفاف خاطئ	6
		عدم المحافظة على مسافة آمنة للمركبة	16
		السير بعكس اتجاه السير	3
		عدم أخذ الحيطه والحذر	16
		قيادة متهورة معرض للخطر	1
		لانحراف عن مسلك السير	36
	7	عدم إعطاء حق الأولوية	28
		تجاوز خاطئ	4
		عدم الانصياع لإشارة المرور	12
		الرجوع للخلف	9
		التفاف خاطئ	8
		عدم المحافظة على مسافة آمنة للمركبة	22
		السير بعكس اتجاه السير	4
		عدم أخذ الحيطه والحذر	15
		لانحراف عن مسلك السير	48
	8	عدم إعطاء حق الأولوية	26
		القيادة بدون حذر	2
		تجاوز خاطئ	3

المحافظة	الشهر	سبب الحادث	العدد
تابع/رام الله		عدم الانصياع لإشارة المرور	13
		الرجوع للخلف	10
		التفاف خاطئ	9
		عدم المحافظة على مسافة آمنة للمركبة	26
		الاستدارة	1
		عدم أخذ الحيطة والحذر	12
		لانهراف عن مسلك السير	48
	9	عدم إعطاء حق الأولوية	20
		تجاوز خاطئ	6
		عدم الانصياع لإشارة المرور	12
		الرجوع للخلف	7
		التفاف خاطئ	3
		عدم المحافظة على مسافة آمنة للمركبة	29
		عدم تأمين وقوف المركبة	1
		السير بعكس اتجاه السير	1
		عدم أخذ الحيطة والحذر	24
		قيادة متهوره معرض للخطر	1
		لانهراف عن مسلك السير	39
	10	عدم إعطاء حق الأولوية	25
		تجاوز خاطئ	4
		عدم الانصياع لإشارة المرور	12
		الرجوع للخلف	6
		التفاف خاطئ	6
		عدم المحافظة على مسافة آمنة للمركبة	31
		عدم أخذ الحيطة والحذر	15
		لانهراف عن مسلك السير	34
	11	عدم إعطاء حق الأولوية	27
		تجاوز خاطئ	1
		عدم الانصياع لإشارة المرور	11
		الرجوع للخلف	6
		عدم المحافظة على مسافة آمنة للمركبة	23
		الاستدارة	2
		عدم أخذ الحيطة والحذر	13

المحافظة	الشهر	سبب الحادث	العدد
تابع/رام الله	12	لانحراف عن مسلك السير	38
		عدم إعطاء حق الأولوية	37
		تجاوز خاطئ	2
		عدم الانصياع لإشارة المرور	13
		الرجوع للخلف	10
		التفاف خاطئ	2
		عدم المحافظة على مسافة آمنة للمركبة	22
		عدم تأمين وقوف المركبة	1
		السير بعكس اتجاه السير	2
		الاستدارة	2
		عدم أخذ الحيطة والحذر	28
		لانحراف عن مسلك السير	43
الخليل	3	عدم إعطاء حق الأولوية	1
		تجاوز خاطئ	2
		عدم الانصياع لإشارة المرور	3
		الرجوع للخلف	2
		عدم المحافظة على مسافة آمنة للمركبة	5
		الاستدارة	8
		فقدان السيطرة	11
		عدم أخذ الحيطة والحذر	52
		لانحراف عن مسلك السير	10
		عدم إعطاء حق الأولوية	2
		تجاوز خاطئ	2
	4	عدم الانصياع لإشارة المرور	3
		الرجوع للخلف	1
		عدم المحافظة على مسافة آمنة للمركبة	3
		عدم تأمين وقوف المركبة	1
		الاستدارة	11
		فقدان السيطرة	8
		عدم أخذ الحيطة والحذر	25
		لانحراف عن مسلك السير	4
		عدم إعطاء حق الأولوية	6
		القيادة بدون حذر	21

المحافظة	الشهر	سبب الحادث	العدد
تابع/ الخليل	5	تجاوز خاطئ	3
		عدم الانصياع لإشارة المرور	1
		الرجوع للخلف	5
		عدم المحافظة على مسافة آمنة للمركبة	13
		عدم تأمين وقوف المركبة	2
		الاستدارة	1
		فقدان السيطرة	9
		لأنحراف عن مسلك السير	7
	6	عدم إعطاء حق الأولوية	1
		تجاوز خاطئ	1
		عدم المحافظة على مسافة آمنة للمركبة	1
		السير بعكس اتجاه السير	1
		الاستدارة	1
		فقدان السيطرة	5
		عدم أخذ الحيطة والحذر	12
	7	عدم إعطاء حق الأولوية	1
		تجاوز خاطئ	1
		الرجوع للخلف	1
		عدم المحافظة على مسافة آمنة للمركبة	9
		السير بعكس اتجاه السير	1
		الاستدارة	6
		فقدان السيطرة	23
		عدم أخذ الحيطة والحذر	43
		لأنحراف عن مسلك السير	10
	8	عدم إعطاء حق الأولوية	7
		تجاوز خاطئ	2
		عدم الانصياع لإشارة المرور	1
		الرجوع للخلف	6
		عدم المحافظة على مسافة آمنة للمركبة	11
		الاستدارة	12
		فقدان السيطرة	8
		عدم أخذ الحيطة والحذر	31
		لأنحراف عن مسلك السير	2

المحافظة	الشهر	سبب الحادث	العدد
تابع/ الخليل	9	عدم إعطاء حق الأولوية	5
		تجاوز خاطئ	3
		عدم الانصياع لإشارة المرور	3
		الرجوع للخلف	1
		عدم المحافظة على مسافة آمنة للمركبة	9
		الاستدارة	7
		عدم تأمين الحمولة	1
		عدم أخذ الحيطة والحذر	32
		قيادة متهوره معرض للخطر	20
	10	عدم إعطاء حق الأولوية	10
		تجاوز خاطئ	3
		عدم الانصياع لإشارة المرور	2
		الرجوع للخلف	8
		عدم المحافظة على مسافة آمنة للمركبة	15
		عدم تأمين وقوف المركبة	2
		الاستدارة	4
		فقدان السيطرة	8
		عدم أخذ الحيطة والحذر	33
		لانحراف عن مسلك السير	5
	11	عدم إعطاء حق الأولوية	9
		تجاوز خاطئ	1
		عدم الانصياع لإشارة المرور	2
		الرجوع للخلف	5
		عدم المحافظة على مسافة آمنة للمركبة	12
		الاستدارة	7
		فقدان السيطرة	17
		عدم أخذ الحيطة والحذر	38
		لانحراف عن مسلك السير	1
	12	عدم إعطاء حق الأولوية	5
		الرجوع للخلف	5
		عدم المحافظة على مسافة آمنة للمركبة	6
		عدم تأمين وقوف المركبة	1
		السير بعكس اتجاه السير	2

المحافظة	الشهر	سبب الحادث	العدد
تابع/ الخليل		الاستدارة	8
		فقدان السيطرة	18
		عدم أخذ الحيطة والحذر	24
		لانتحراف عن مسلك السير	1
بيت لحم	1	عدم إعطاء حق الأولوية	2
		تجاوز خاطئ	2
		عدم الانصياع لإشارة المرور	6
		الرجوع للخلف	4
		عدم المحافظة على مسافة آمنة للمركبة	17
		السير بعكس اتجاه السير	1
		الاستدارة	7
		عدم تأمين الحمولة	1
		عدم أخذ الحيطة والحذر	19
	2	عدم إعطاء حق الأولوية	2
		تجاوز خاطئ	2
		عدم الانصياع لإشارة المرور	11
		الرجوع للخلف	2
		عدم المحافظة على مسافة آمنة للمركبة	13
		عدم تأمين وقوف المركبة	1
		السير بعكس اتجاه السير	1
		الاستدارة	4
		فقدان السيطرة	1
		عدم أخذ الحيطة والحذر	17
		قيادة متهورة معرض للخطر	1
		لانتحراف عن مسلك السير	6
	3	عدم إعطاء حق الأولوية	6
		تجاوز خاطئ	6
		عدم الانصياع لإشارة المرور	6
		الرجوع للخلف	2
		عدم المحافظة على مسافة آمنة للمركبة	18
		عدم تأمين وقوف المركبة	1
		الاستدارة	10
		فقدان السيطرة	2

المحافظة	الشهر	سبب الحادث	العدد
تابع/ بيت لحم		عدم أخذ الحيطه والحذر	22
		قيادة متهوره معرض للخطر	2
		لانحراف عن مسلك السير	8
	4	عدم إعطاء حق الأولوية	11
		تجاوز خاطئ	1
		عدم الانصياع لإشارة المرور	6
		الرجوع للخلف	5
		عدم المحافظة على مسافة آمنة للمركبة	16
		عدم تأمين وقوف المركبة	2
		السير بعكس اتجاه السير	1
		الاستدارة	12
		عدم تأمين الحمولة	1
		عدم أخذ الحيطه والحذر	34
		قيادة متهوره معرض للخطر	1
		لانحراف عن مسلك السير	5
	5	عدم إعطاء حق الأولوية	2
		القيادة بدون حذر	1
		تجاوز خاطئ	4
		عدم الانصياع لإشارة المرور	5
		الرجوع للخلف	3
		عدم المحافظة على مسافة آمنة للمركبة	15
		السير بعكس اتجاه السير	1
		الاستدارة	6
		عدم أخذ الحيطه والحذر	31
		لانحراف عن مسلك السير	4
	6	تجاوز خاطئ	1
		عدم الانصياع لإشارة المرور	2
		الرجوع للخلف	4
		التفاف خاطئ	1
		عدم المحافظة على مسافة آمنة للمركبة	16
		عدم تأمين وقوف المركبة	1
		السير بعكس اتجاه السير	1
		الاستدارة	5

المحافظة	الشهر	سبب الحادث	العدد
تابع/ بيت لحم		عدم أخذ الحيطه والحذر	40
		قيادة متهوره معرض للخطر	1
	7	عدم إعطاء حق الأولوية	2
		تجاوز خاطئ	2
		عدم الانصياع لإشارة المرور	4
		الرجوع للخلف	7
		عدم المحافظة على مسافة آمنة للمركبة	12
		السير بعكس اتجاه السير	1
		الاستدارة	5
		عدم تأمين الحمولة	1
		عدم أخذ الحيطه والحذر	31
		قيادة متهوره معرض للخطر	1
		لانحراف عن مسلك السير	5
	8	عدم إعطاء حق الأولوية	2
		عدم الانصياع لإشارة المرور	1
		الرجوع للخلف	3
		عدم المحافظة على مسافة آمنة للمركبة	13
		عدم تأمين وقوف المركبة	2
		الاستدارة	15
		عدم أخذ الحيطه والحذر	10
		لانحراف عن مسلك السير	4
	9	عدم إعطاء حق الأولوية	1
		تجاوز خاطئ	2
		عدم الانصياع لإشارة المرور	5
		الرجوع للخلف	3
		التفاف خاطئ	2
		عدم المحافظة على مسافة آمنة للمركبة	14
		السير بعكس اتجاه السير	1
		الاستدارة	3
		عدم أخذ الحيطه والحذر	32
		قيادة متهوره معرض للخطر	1
		لانحراف عن مسلك السير	5
	10	عدم إعطاء حق الأولوية	2



المحافظة	الشهر	سبب الحادث	العدد
تابع/ بيت لحم		تجاوز خاطئ	1
		عدم الانصياع لإشارة المرور	4
		الرجوع للخلف	3
		عدم المحافظة على مسافة آمنة للمركبة	9
		عدم تأمين وقوف المركبة	1
		الاستدارة	9
		عدم أخذ الحيطة والحذر	31
		قيادة متهوره معرض للخطر	1
		لانهراف عن مسلك السير	7
	11	عدم إعطاء حق الأولوية	6
		تجاوز خاطئ	1
		عدم الانصياع لإشارة المرور	4
		الرجوع للخلف	1
		عدم المحافظة على مسافة آمنة للمركبة	11
		السير بعكس اتجاه السير	1
		الاستدارة	6
		عدم أخذ الحيطة والحذر	25
		لانهراف عن مسلك السير	13
	12	عدم إعطاء حق الأولوية	1
		عدم الانصياع لإشارة المرور	7
		الرجوع للخلف	6
		عدم المحافظة على مسافة آمنة للمركبة	18
		عدم تأمين وقوف المركبة	1
		الاستدارة	7
		عدم أخذ الحيطة والحذر	36
		لانهراف عن مسلك السير	4
	3	عدم إعطاء حق الأولوية	4
		القيادة بدون حذر	3
		تجاوز خاطئ	4
		عدم الانصياع لإشارة المرور	12
		الرجوع للخلف	2
		التفاف خاطئ	6
		عدم المحافظة على مسافة آمنة للمركبة	29

المحافظة	الشهر	سبب الحادث	العدد
تابع/ نابلس		عدم تأمين وقوف المركبة	1
		السير بعكس اتجاه السير	2
		الاستدارة	1
		عدم أخذ الحيطة والحذر	20
		لأنحراف عن مسلك السير	27
	4	عدم إعطاء حق الأولوية	13
		القيادة بدون حذر	1
		تجاوز خاطئ	4
		عدم الانصياع لإشارة المرور	17
		الرجوع للخلف	6
		التفاف خاطئ	4
		عدم المحافظة على مسافة آمنة للمركبة	23
		عدم تأمين وقوف المركبة	3
		السير بعكس اتجاه السير	1
		عدم تأمين الحمولة	2
		عدم أخذ الحيطة والحذر	29
		قيادة متهورة معرض للخطر	1
		لأنحراف عن مسلك السير	33
		لسرعة الزائدة	3
	5	عدم إعطاء حق الأولوية	4
		القيادة بدون حذر	1
		تجاوز خاطئ	6
		عدم الانصياع لإشارة المرور	18
		الرجوع للخلف	4
		التفاف خاطئ	8
		عدم المحافظة على مسافة آمنة للمركبة	19
		عدم تأمين وقوف المركبة	2
		السير بعكس اتجاه السير	4
		الاستدارة	2
		فقدان السيطرة	1
		عدم أخذ الحيطة والحذر	35
		قيادة متهورة معرض للخطر	2
		لأنحراف عن مسلك السير	42

المحافظة	الشهر	سبب الحادث	العدد
تابع/ نابلس	6	القيادة بدون حذر	1
		تجاوز خاطئ	3
		عدم الانصياع لإشارة المرور	7
		الرجوع للخلف	2
		التفاف خاطئ	4
		عدم المحافظة على مسافة آمنة للمركبة	16
		عدم تأمين وقوف المركبة	1
		السير بعكس اتجاه السير	3
		الاستدارة	6
		فقدان السيطرة	2
		عدم أخذ الحيطة والحذر	21
		لانحراف عن مسلك السير	30
	7	عدم إعطاء حق الأولوية	6
		تجاوز خاطئ	1
		عدم الانصياع لإشارة المرور	19
		الرجوع للخلف	5
		التفاف خاطئ	5
		عدم المحافظة على مسافة آمنة للمركبة	32
		عدم تأمين وقوف المركبة	1
		السير بعكس اتجاه السير	3
		الاستدارة	5
		عدم أخذ الحيطة والحذر	40
		لانحراف عن مسلك السير	41
	8	عدم إعطاء حق الأولوية	7
		تجاوز خاطئ	4
		عدم الانصياع لإشارة المرور	13
		الرجوع للخلف	9
		التفاف خاطئ	13
		عدم المحافظة على مسافة آمنة للمركبة	23
		عدم تأمين وقوف المركبة	2
		السير بعكس اتجاه السير	3
		الاستدارة	1
		عدم أخذ الحيطة والحذر	23

المحافظة	الشهر	سبب الحادث	العدد
تابع/ نابلس		لانهراف عن مسلك السير	37
	9	عدم إعطاء حق الأولوية	6
		تجاوز خاطئ	2
		عدم الانصياع لإشارة المرور	18
		الرجوع للخلف	3
		التفاف خاطئ	10
		عدم المحافظة على مسافة آمنة للمركبة	23
		عدم تأمين وقوف المركبة	2
		عدم تأمين الحمولة	2
		عدم أخذ الحيطة والحذر	36
		لانهراف عن مسلك السير	40
	10	عدم إعطاء حق الأولوية	6
		تجاوز خاطئ	3
		عدم الانصياع لإشارة المرور	11
		الرجوع للخلف	5
		التفاف خاطئ	5
		عدم المحافظة على مسافة آمنة للمركبة	26
		عدم تأمين وقوف المركبة	1
		الاستدارة	2
		عدم أخذ الحيطة والحذر	29
		قيادة متهورة معرض للخطر	1
		لانهراف عن مسلك السير	42
	11	عدم إعطاء حق الأولوية	6
		تجاوز خاطئ	3
		عدم الانصياع لإشارة المرور	10
		الرجوع للخلف	5
		التفاف خاطئ	4
		عدم المحافظة على مسافة آمنة للمركبة	25
		عدم تأمين وقوف المركبة	2
		عدم أخذ الحيطة والحذر	23
		لانهراف عن مسلك السير	32
	12	عدم إعطاء حق الأولوية	7
		تجاوز خاطئ	5

المحافظة	الشهر	سبب الحادث	العدد
تابع/ نابلس		عدم الانصياع لإشارة المرور	14
		الرجوع للخلف	8
		التفاف خاطئ	6
		عدم المحافظة على مسافة آمنة للمركبة	31
		السير بعكس اتجاه السير	2
		عدم أخذ الحيطة والحذر	27
		لانحراف عن مسلك السير	34
جنين	3	عدم إعطاء حق الأولوية	3
		القيادة بدون حذر	11
		تجاوز خاطئ	3
		الرجوع للخلف	1
		عدم المحافظة على مسافة آمنة للمركبة	5
		الاستدارة	7
		عدم تأمين الحمولة	1
		عدم أخذ الحيطة والحذر	8
		قيادة متهوره معرض للخطر	1
		لانحراف عن مسلك السير	4
		لسرعة الزائدة	11
	4	عدم إعطاء حق الأولوية	9
		القيادة بدون حذر	12
		تجاوز خاطئ	2
		الرجوع للخلف	2
		التفاف خاطئ	1
		عدم المحافظة على مسافة آمنة للمركبة	7
		الاستدارة	3
		عدم أخذ الحيطة والحذر	12
		لانحراف عن مسلك السير	1
		لسرعة الزائدة	9
	5	عدم إعطاء حق الأولوية	5
		القيادة بدون حذر	6
		تجاوز خاطئ	3
		عدم الانصياع لإشارة المرور	2
		الرجوع للخلف	3

المحافظة	الشهر	سبب الحادث	العدد
تابع/ جنين		عدم المحافظة على مسافة آمنة للمركبة	5
		الاستدارة	6
		عدم أخذ الحيطة والحذر	16
		قيادة متهوره معرض للخطر	17
		لأنحراف عن مسلك السير	2
	6	عدم إعطاء حق الأولوية	5
		القيادة بدون حذر	1
		تجاوز خاطئ	2
		عدم الانصياع لإشارة المرور	3
		الرجوع للخلف	6
		التفاف خاطئ	1
		عدم المحافظة على مسافة آمنة للمركبة	2
		الاستدارة	9
		عدم تأمين الحمولة	1
		فقدان السيطرة	2
		عدم أخذ الحيطة والحذر	33
		لأنحراف عن مسلك السير	1
		لسرعة الزائدة	17
	7	عدم إعطاء حق الأولوية	7
		تجاوز خاطئ	3
		عدم الانصياع لإشارة المرور	5
		الرجوع للخلف	3
		عدم المحافظة على مسافة آمنة للمركبة	10
		الاستدارة	14
		فقدان السيطرة	18
		عدم أخذ الحيطة والحذر	25
		قيادة متهوره معرض للخطر	5
		لأنحراف عن مسلك السير	9
	8	عدم إعطاء حق الأولوية	1
		القيادة بدون حذر	5
		تجاوز خاطئ	2
		عدم الانصياع لإشارة المرور	2
		الرجوع للخلف	3

المحافظة	الشهر	سبب الحادث	العدد
تابع/ جنين		عدم المحافظة على مسافة آمنة للمركبة	10
		عدم تأمين وقوف المركبة	1
		الاستدارة	14
		عدم أخذ الحيطة والحذر	22
		قيادة متهوره معرض للخطر	2
		لانتحراف عن مسلك السير	14
		لسرعة الزائدة	16
	9	عدم إعطاء حق الأولوية	10
		تجاوز خاطئ	1
		الرجوع للخلف	3
		عدم المحافظة على مسافة آمنة للمركبة	8
		الاستدارة	5
		عدم أخذ الحيطة والحذر	21
		قيادة متهوره معرض للخطر	19
		لانتحراف عن مسلك السير	11
	10	عدم إعطاء حق الأولوية	5
		تجاوز خاطئ	4
		عدم الانصياع لإشارة المرور	3
		الرجوع للخلف	1
		عدم المحافظة على مسافة آمنة للمركبة	5
		عدم تأمين وقوف المركبة	1
		الاستدارة	2
		عدم أخذ الحيطة والحذر	21
		قيادة متهوره معرض للخطر	14
		لانتحراف عن مسلك السير	6
	11	عدم إعطاء حق الأولوية	4
		تجاوز خاطئ	3
		عدم الانصياع لإشارة المرور	1
		الرجوع للخلف	2
		عدم المحافظة على مسافة آمنة للمركبة	9
		الاستدارة	6
		عدم أخذ الحيطة والحذر	21
		قيادة متهوره معرض للخطر	11

المحافظة	الشهر	سبب الحادث	العدد
تابع/ جنين	12	لأنحراف عن مسلك السير	7
		عدم إعطاء حق الأولوية	4
		تجاوز خاطئ	3
		عدم الانصياع لإشارة المرور	2
		الرجوع للخلف	4
		عدم المحافظة على مسافة آمنة للمركبة	6
		السير بعكس اتجاه السير	1
		الاستدارة	3
		عدم أخذ الحيطة والحذر	11
		لأنحراف عن مسلك السير	4
		لسرعة الزائدة	13
طوباس	3	القيادة بدون حذر	2
		الاستدارة	1
		فقدان السيطرة	1
		قيادة متهورة معرض للخطر	1
		القيادة بدون حذر	2
		عدم المحافظة على مسافة آمنة للمركبة	1
		الاستدارة	3
		عدم أخذ الحيطة والحذر	2
		لأنحراف عن مسلك السير	3
	5	القيادة بدون حذر	5
		تجاوز خاطئ	1
		الاستدارة	1
		لأنحراف عن مسلك السير	1
		القيادة بدون حذر	7
	6	الرجوع للخلف	1
		عدم المحافظة على مسافة آمنة للمركبة	1
		السير بعكس اتجاه السير	1
		الاستدارة	1
		قيادة متهورة معرض للخطر	1
		عدم إعطاء حق الأولوية	1
	7	القيادة بدون حذر	8
		الرجوع للخلف	1



المحافظة	الشهر	سبب الحادث	العدد
تابع/ طوباس		التفاف خاطئ	1
		الاستدارة	3
		عدم أخذ الحيطة والحذر	1
		قيادة متهوره معرض للخطر	1
		لانحراف عن مسلك السير	2
	8	عدم إعطاء حق الأولوية	2
		القيادة بدون حذر	5
		عدم أخذ الحيطة والحذر	1
	9	تجاوز خاطئ	1
		الاستدارة	2
		عدم أخذ الحيطة والحذر	3
		قيادة متهوره معرض للخطر	3
		لانحراف عن مسلك السير	1
	10	عدم المحافظة على مسافة آمنة للمركبة	2
		عدم تأمين وقوف المركبة	1
		الاستدارة	2
		عدم أخذ الحيطة والحذر	6
		قيادة متهوره معرض للخطر	2
	11	عدم المحافظة على مسافة آمنة للمركبة	1
		الاستدارة	1
		عدم أخذ الحيطة والحذر	3
	12	الرجوع للخلف	2
		عدم المحافظة على مسافة آمنة للمركبة	1
		عدم أخذ الحيطة والحذر	9
		لانحراف عن مسلك السير	5
طولكرم	4	عدم إعطاء حق الأولوية	1
		القيادة بدون حذر	1
		تجاوز خاطئ	3
		عدم المحافظة على مسافة آمنة للمركبة	6
		عدم تأمين وقوف المركبة	1
		الاستدارة	3
		عدم أخذ الحيطة والحذر	17
		لانحراف عن مسلك السير	10

المحافظة	الشهر	سبب الحادث	العدد
تابع/ طولكرم		لسرعة الزائدة	1
	5	عدم إعطاء حق الأولوية	3
		تجاوز خاطئ	3
		عدم الانصياع لإشارة المرور	4
		الرجوع للخلف	4
		التفاف خاطئ	1
		عدم المحافظة على مسافة آمنة للمركبة	2
		عدم تأمين وقوف المركبة	1
		الاستدارة	3
		عدم أخذ الحيطة والحذر	8
		لانحراف عن مسلك السير	10
	6	عدم إعطاء حق الأولوية	6
		تجاوز خاطئ	3
		الرجوع للخلف	2
		عدم المحافظة على مسافة آمنة للمركبة	4
		عدم تأمين وقوف المركبة	1
		السير بعكس اتجاه السير	2
		الاستدارة	6
		عدم أخذ الحيطة والحذر	11
		قيادة متهورة معرض للخطر	2
		لانحراف عن مسلك السير	13
	7	عدم إعطاء حق الأولوية	3
		تجاوز خاطئ	1
		عدم الانصياع لإشارة المرور	3
		الرجوع للخلف	2
		التفاف خاطئ	2
		عدم المحافظة على مسافة آمنة للمركبة	6
		عدم أخذ الحيطة والحذر	12
		لانحراف عن مسلك السير	19
	8	عدم إعطاء حق الأولوية	4
		القيادة بدون حذر	18
		تجاوز خاطئ	1
		عدم الانصياع لإشارة المرور	5

المحافظة	الشهر	سبب الحادث	العدد
تابع/ طولكرم		الرجوع للخلف	1
		عدم المحافظة على مسافة آمنة للمركبة	5
		عدم تأمين وقوف المركبة	1
		لانتحراف عن مسلك السير	20
	9	عدم إعطاء حق الأولوية	2
		تجاوز خاطئ	1
		عدم الانصياع لإشارة المرور	4
		الرجوع للخلف	1
		عدم المحافظة على مسافة آمنة للمركبة	6
		الاستدارة	3
		عدم أخذ الحيطة والحذر	4
		قيادة متهورة معرض للخطر	2
		لانتحراف عن مسلك السير	8
	10	عدم إعطاء حق الأولوية	2
		عدم الانصياع لإشارة المرور	3
		الرجوع للخلف	3
		عدم المحافظة على مسافة آمنة للمركبة	1
		الاستدارة	3
		عدم أخذ الحيطة والحذر	13
		قيادة متهورة معرض للخطر	4
		لانتحراف عن مسلك السير	8
	11	عدم إعطاء حق الأولوية	2
		عدم الانصياع لإشارة المرور	3
		الرجوع للخلف	3
		عدم المحافظة على مسافة آمنة للمركبة	3
		عدم تأمين وقوف المركبة	1
		السير بعكس اتجاه السير	1
		الاستدارة	1
		عدم أخذ الحيطة والحذر	11
		قيادة متهورة معرض للخطر	1
		لانتحراف عن مسلك السير	11
	12	عدم إعطاء حق الأولوية	2
		عدم الانصياع لإشارة المرور	2

المحافظة	الشهر	سبب الحادث	العدد
تابع/ طولكرم		الرجوع للخلف	1
		عدم المحافظة على مسافة آمنة للمركبة	4
		الاستدارة	4
		عدم أخذ الحيطة والحذر	13
		لأنحراف عن مسلك السير	10
		لسرعة الزائدة	2
سلفيت	3	عدم إعطاء حق الأولوية	1
		تجاوز خاطئ	2
		عدم المحافظة على مسافة آمنة للمركبة	1
		عدم أخذ الحيطة والحذر	3
	4	عدم أخذ الحيطة والحذر	9
		عدم إعطاء حق الأولوية	1
		عدم الانصياع لإشارة المرور	1
		الاستدارة	1
		فقدان السيطرة	2
		عدم أخذ الحيطة والحذر	9
		لأنحراف عن مسلك السير	3
	6	القيادة بدون حذر	11
		تجاوز خاطئ	1
		عدم المحافظة على مسافة آمنة للمركبة	1
		فقدان السيطرة	1
		عدم أخذ الحيطة والحذر	1
	7	عدم إعطاء حق الأولوية	3
		عدم الانصياع لإشارة المرور	1
		الرجوع للخلف	2
		عدم المحافظة على مسافة آمنة للمركبة	1
		فقدان السيطرة	3
		عدم أخذ الحيطة والحذر	5
		لأنحراف عن مسلك السير	3
	8	القيادة بدون حذر	3
		عدم الانصياع لإشارة المرور	1
		عدم المحافظة على مسافة آمنة للمركبة	1
		فقدان السيطرة	6

المحافظة	الشهر	سبب الحادث	العدد
تابع/ سلفيت		عدم أخذ الحيطه والحذر	5
	9	الرجوع للخلف	1
		عدم المحافظة على مسافة آمنة للمركبة	3
		عدم تأمين الحمولة	1
		فقدان السيطرة	5
		عدم أخذ الحيطه والحذر	5
		قيادة متهورة معرض للخطر	2
	11	عدم إعطاء حق الأولوية	2
		عدم المحافظة على مسافة آمنة للمركبة	1
		فقدان السيطرة	1
		عدم أخذ الحيطه والحذر	2
		لانحراف عن مسلك السير	2
	12	عدم إعطاء حق الأولوية	3
		تجاوز خاطئ	1
		عدم المحافظة على مسافة آمنة للمركبة	1
		فقدان السيطرة	3
		عدم أخذ الحيطه والحذر	4
		لانحراف عن مسلك السير	2
قلقيلية	3	عدم إعطاء حق الأولوية	3
		القيادة بدون حذر	14
		عدم الانصياع لإشارة المرور	1
		الرجوع للخلف	3
		عدم المحافظة على مسافة آمنة للمركبة	3
		عدم تأمين وقوف المركبة	2
		السير بعكس اتجاه السير	3
		الاستدارة	5
		عدم أخذ الحيطه والحذر	7
		لانحراف عن مسلك السير	5
	4	عدم إعطاء حق الأولوية	11
		القيادة بدون حذر	13
		الرجوع للخلف	1
		عدم المحافظة على مسافة آمنة للمركبة	7
		لانحراف عن مسلك السير	4

المحافظة	الشهر	سبب الحادث	العدد
تابع/ قلقيلية		لسرعة الزائدة	1
	5	عدم إعطاء حق الأولوية	2
		القيادة بدون حذر	5
		عدم الانصياع لإشارة المرور	2
		الرجوع للخلف	1
		عدم المحافظة على مسافة آمنة للمركبة	3
		السير بعكس اتجاه السير	2
		لانهراف عن مسلك السير	3
	6	القيادة بدون حذر	13
		الرجوع للخلف	1
		السير بعكس اتجاه السير	3
		قيادة متهوره معرض للخطر	1
		لانهراف عن مسلك السير	2
	7	عدم إعطاء حق الأولوية	11
		الرجوع للخلف	1
		عدم المحافظة على مسافة آمنة للمركبة	1
		السير بعكس اتجاه السير	2
		عدم أخذ الحيطة والحذر	20
		لانهراف عن مسلك السير	7
	8	عدم إعطاء حق الأولوية	2
		القيادة بدون حذر	12
		تجاوز خاطئ	1
		عدم الانصياع لإشارة المرور	4
		عدم المحافظة على مسافة آمنة للمركبة	8
		السير بعكس اتجاه السير	1
		لانهراف عن مسلك السير	7
	9	عدم إعطاء حق الأولوية	1
		تجاوز خاطئ	1
		عدم الانصياع لإشارة المرور	2
		الرجوع للخلف	2
		عدم المحافظة على مسافة آمنة للمركبة	6
		السير بعكس اتجاه السير	1
		عدم أخذ الحيطة والحذر	6

المحافظة	الشهر	سبب الحادث	العدد
تابع/ قلقيلية	10	قيادة متهورة معرض للخطر	2
		لانتحراف عن مسلك السير	8
		عدم إعطاء حق الأولوية	2
		تجاوز خاطئ	3
		الرجوع للخلف	1
		عدم المحافظة على مسافة آمنة للمركبة	2
		عدم أخذ الحيطة والحذر	10
		لانتحراف عن مسلك السير	6
	11	عدم إعطاء حق الأولوية	3
		عدم الانصياع لإشارة المرور	4
		الرجوع للخلف	1
		عدم المحافظة على مسافة آمنة للمركبة	2
		عدم أخذ الحيطة والحذر	4
		قيادة متهورة معرض للخطر	4
أريحا	12	لانتحراف عن مسلك السير	7
		عدم إعطاء حق الأولوية	3
		تجاوز خاطئ	2
		عدم الانصياع لإشارة المرور	5
		الرجوع للخلف	1
		عدم المحافظة على مسافة آمنة للمركبة	1
		عدم أخذ الحيطة والحذر	14
		عدم إعطاء حق الأولوية	1
		القيادة بدون حذر	6
		تجاوز خاطئ	1
		عدم الانصياع لإشارة المرور	1
		عدم المحافظة على مسافة آمنة للمركبة	2
	4	عدم إعطاء حق الأولوية	2
		القيادة بدون حذر	2
		الرجوع للخلف	2
		عدم المحافظة على مسافة آمنة للمركبة	4
	5	عدم تأمين وقوف المركبة	1
		القيادة بدون حذر	7
		عدم الانصياع لإشارة المرور	1

المحافظة	الشهر	سبب الحادث	العدد
تابع/ أريحا		الرجوع للخلف	1
		عدم أخذ الحيطة والحذر	1
		لانتحراف عن مسلك السير	1
	6	القيادة بدون حذر	5
		عدم الانصياع لإشارة المرور	1
		الرجوع للخلف	1
		عدم المحافظة على مسافة آمنة للمركبة	1
	7	عدم إعطاء حق الأولوية	2
		الرجوع للخلف	1
		عدم المحافظة على مسافة آمنة للمركبة	2
		الاستدارة	2
		عدم أخذ الحيطة والحذر	3
	8	عدم إعطاء حق الأولوية	2
		القيادة بدون حذر	4
		قيادة متهورة معرض للخطر	1
		لانتحراف عن مسلك السير	1
	9	عدم إعطاء حق الأولوية	1
		عدم الانصياع لإشارة المرور	3
		الرجوع للخلف	4
		عدم المحافظة على مسافة آمنة للمركبة	3
		السير بعكس اتجاه السير	1
		الاستدارة	1
		عدم تأمين الحمولة	1
		عدم أخذ الحيطة والحذر	9
	10	عدم إعطاء حق الأولوية	3
		عدم المحافظة على مسافة آمنة للمركبة	1
		الاستدارة	1
		عدم أخذ الحيطة والحذر	3
		قيادة متهورة معرض للخطر	1
		لانتحراف عن مسلك السير	1
	11	عدم إعطاء حق الأولوية	2
		عدم الانصياع لإشارة المرور	2
		الرجوع للخلف	1



المحافظة	الشهر	سبب الحادث	العدد
تابع/ أريحا		عدم المحافظة على مسافة آمنة للمركبة	4
		عدم أخذ الحيطة والحذر	8
		لانتحراف عن مسلك السير	2
	12	عدم إعطاء حق الأولوية	3
		عدم الانصياع لإشارة المرور	2
		الرجوع للخلف	1
		السير بعكس اتجاه السير	1
		الاستدارة	1
		عدم أخذ الحيطة والحذر	12
		لانتحراف عن مسلك السير	3
		المجموع	6248

جدول رقم (9)

أنواع المركبات المتسببة في الحوادث حسب المحافظة ونوع المركبة خلال عام 2011

نوع المركبة										العدد	المحافظة
مركبة مشطوانية	مركبة يجرها حيوان	حافلة	جرار زراعي	دراجة	شاحنة	مركبة تجارية	مركبة عمومي	مركبة خصوصية			
حفار	5	1	22	6	17	14	212	456	1509	2242	نابلس
		3	5	1	10	43	127	169	1056	1414	رام الله
			1	1	4	72	1	111	673	863	بيت لحم
	1	1	7	20	11	34	126	92	532	824	جنين
		1		8	13	9	47	142	599	819	الخليل
		7	4		18	10	53	75	302	469	قلقيلية
	1			1	11	15	56	62	234	380	طولكرم
		2			3	3		52	277	337	الضواحي
				1	7	2	32	22	74	138	اريجا
			1	2		6	4	8	103	124	سلفيت
	1		2	6	2	6	7	88	112	طوباس	
2	6	15	42	46	96	214	658	1196	5447	7722	المجموع

جدول رقم (10)

أنواع المركبات المتسببة في الحوادث حسب المحافظة والشهر ونوع المركبة خلال عام 2011

نوع المركبة										المجموع	الشهر	المحافظة
حفار	مركبة مشطوية	مركبة يجرها حيوان	حافلة	جرار زراعي	دراجة	شاحنة	مركبة تجارية	مركبة عمومي	مركبة خصوصية			
									19	22	1	الضواحي
		1			1			2	12	16	2	
		1			2			4	43	50	3	
								3	24	27	4	
								3	20	23	5	
								5	20	25	6	
								6	19	25	7	
								2	22	24	8	
								7	28	35	9	
						3		3	21	27	10	
								6	21	27	11	
								8	28	36	12	
		2	2			3	7	12	86	112	3	رام الله
		1					16	18	97	132	4	
							9	7	42	58	5	
					2	6	5	13	86	112	6	

نوع المركبة										المجموع	الشهر	المحافظة
حفار	مركبة مشطوية	مركبة يجرها حيوان	حافلة	جرار زراعي	دراجة	شاحنة	مركبة تجارية	مركبة عمومي	مركبة خصوصية			
			1	1	3	7	12	19	108	151	7	
							23	21	107	151	8	
			1		2	10	16	32	195	256	9	
					2	3	12	17	109	143	10	
			1			9	10	14	103	137	11	
					1	5	17	16	123	162	12	
				2	2	5	1	20	67	97	3	الخليل
							3	14	45	62	4	
							6	16	48	70	5	
				1	2		10	14	52	79	6	
				2		1	6	18	68	95	7	
				2	1	1	4	7	66	81	8	
		1			1		1	14	65	82	9	
				1	3	1	5	14	67	91	10	
					4		5	18	65	92	11	
						1	6	7	56	70	12	
								11	48	59	1	بيت لحم
						3		10	48	61	2	
								20	64	84	3	
						16	1	10	68	95	4	

نوع المركبة										المجموع	الشهر	المحافظة
حفار	مركبة مشطوية	مركبة يجرها حيوان	حافلة	جرار زراعي	دراجة	شاحنة	مركبة تجارية	مركبة عمومي	مركبة خصوصية			
						1		4	70	75	5	
						4		11	59	74	6	
					1	15		6	50	72	7	
			1			3		15	32	51	8	
					3	7		3	60	73	9	
						6		5	59	70	10	
						9		4	55	68	11	
				1		8		12	60	81	12	
	2		1	1		2	24	39	121	190	3	نابلس
	1		4		2		28	48	153	236	4	
			1	2		3	30	43	171	250	5	
	2		3		3	2	18	29	114	171	6	
			2		7	2	15	56	180	262	7	
		1	2		2		17	46	175	243	8	
			1		1	3	21	60	155	241	9	
			1	1	1	1	9	53	155	221	10	
			3			1	25	41	119	189	11	
			4	2	1		25	41	166	239	12	
				1	1	2	8	7	35	54	3	جنين
				1		2	8	5	42	58	4	

نوع المركبة										المجموع	الشهر	المحافظة	
حفار	مركبة مشطوية	مركبة يجرها حيوان	حافلة	جرار زراعي	دراجة	شاحنة	مركبة تجارية	مركبة عمومي	مركبة خصوصية				
1				2	1		16	2	47	68	5		
			3	3	2	4	20	21	69	123	6		
			1	5		3	16	11	64	100	7		
				1		6	20	6	66	99	8		
			1	2	3	9	11	6	46	78	9		
		1	1	1	4	5	8	12	58	90	10		
				4		3	11	15	70	103	11		
			1				8	7	35	51	12		
1										4	5	3	طوباس
									11	11	4		
				1	1			4	3	9	5		
				2		2		1	9	14	6		
				1	1	2		1	15	20	7		
									8	8	8		
			2			1		1	6	10	9		
									13	13	10		
				1		1			3	5	11		
				1					16	17	12		
				1			10	6	26	43	4	طولكرم	
					1	3	4	7	25	40	5		

نوع المركبة										المجموع	الشهر	المحافظة
حفار	مركبة مشطوية	مركبة يجرها حيوان	حافلة	جرار زراعي	دراجة	شاحنة	مركبة تجارية	مركبة عمومي	مركبة خصوصية			
1					4		11	7	28	50	6	
					2	8	3	10	25	48	7	
					2		12	5	36	56	8	
							7	7	17	31	9	
						3	2	4	28	37	10	
					1	1	2	10	23	37	11	
					1		5	6	26	38	12	
												سلفيت
						3			6	9	3	
									8	8	4	
									17	17	5	
						1	1		15	17	6	
								1	17	18	7	
						1	1	3	11	16	8	
				1		1	1	1	13	17	9	
								3	5	8	11	
			1	1			1		11	14	12	
												قليلية
			1		5	3	4	9	39	61	3	
			1			1	8	13	35	58	4	
					3		5	10	12	30	5	
			1		1		6	5	27	40	6	

نوع المركبة										المجموع	الشهر	المحافظة
حفار	مركبة مشطوية	مركبة يجرها حيوان	حافلة	جرار زراعي	دراجة	شاحنة	مركبة تجارية	مركبة عمومي	مركبة خصوصية			
							7	11	49	67	7	
		2	1		3		7	8	34	55	8	
			1		2		1	6	36	46	9	
			1		1	1	3	2	24	32	10	
		3			2	5	2	3	26	41	11	
					1		10	8	20	39	12	
							3	4	4	11	3	أريحا
							7	1	3	11	4	
						1	2	1	7	11	5	
					1		1	1	10	13	6	
						1	3	1	5	10	7	
					1		2		5	8	8	
					1		3	8	12	24	9	
				1	2		3	1	3	10	10	
							3	3	11	17	11	
					2		5	2	14	23	12	
2	6	15	42	46	96	214	658	1196	5447	7722	المجموع	