



**وزارة النقل والمواصلات**  
**المجلس الأعلى للمرور**

**الحوادث المرورية على الطرق في الضفة الغربية**  
**الربع الأول، 2011**

تموز، 2011

جميع الحقوق محفوظة.

في حالة الاقتباس، يرجى الإشارة إلى هذا التقرير كالتالي:

وزارة النقل والمواصلات - المجلس الأعلى للمرور. الحوادث المرورية على الطرق في الضفة الغربية الربع الأول، 2011.  
رام الله - فلسطين.

جميع المراسلات توجه إلى:

وزارة النقل والمواصلات

ص.ب 399، رام الله-فلسطين

هاتف: 2 295 1291/2/3 (970/972)

فاكس: 2 295 1318 (970/972)

الموقع الإلكتروني: [www.mot.gov.ps](http://www.mot.gov.ps)

البريد الإلكتروني: [diwan@mot.gov.ps](mailto:diwan@mot.gov.ps)

## شكر وتقدير

يتقدم المجلس الأعلى للمرور في وزارة النقل والمواصلات بالشكر والتقدير الى كافة الجهات التي ساعدت في تزويدنا بالبيانات والمعلومات اللازمة لإنجاح هذا التقرير ونخص بالذكر القيادة العامة للشرطة- الادارة العامة للمرور على التعاون الذي أبدوه.

## فريق العمل

إعداد التقرير

فراس جرادات

م. طالب حسن

الإدارة العامة للدراسات والتخطيط وتكنولوجيا المعلومات

إدخال البيانات

كفى سعد الدين

الإشراف العام

م. فاروق عبد الرحيم

الرئيس التنفيذي - المجلس الأعلى للمرور

## قائمة المحتويات

الموضوع	الصفحة
شكر وتقدير	
قائمة الجداول	
قائمة الأشكال البيانية	
ملخص تنفيذي	
المقدمة	
1.1 مقدمة	9
2.1 أهداف التقرير	9
المفاهيم والمصطلحات	10
الفصل الأول	
النتائج الأساسية	
1.3 أعداد وأنواع الحوادث المرورية في الضفة الغربية خلال الربع الأول من عام 2011	13
1.1.3 أعداد الحوادث المرورية في الضفة الغربية خلال الربع الأول	13
2.1.3 أنواع الحوادث في الضفة الغربية خلال الربع الأول	15
2.3 نتائج الحوادث المرورية في الضفة الغربية خلال الربع الأول من عام 2011	16
1.2.3 الإصابات	16
2.2.3 الوفيات	19
3.3 الأضرار المادية	19
الجداول	21

## قائمة الجداول

الصفحة	الجدول
22	جدول 1 الحوادث المرورية على الطرق ونتائجها في الضفة الغربية خلال الربع الأول، 2011
23	جدول 2 الحوادث المرورية على الطرق ونتائجها في الضفة الغربية خلال شهر كانون الثاني، 2011
24	جدول 3 الحوادث المرورية على الطرق ونتائجها في الضفة الغربية خلال شهر شباط، 2011
25	جدول 4 الحوادث المرورية على الطرق ونتائجها في الضفة الغربية خلال شهر آذار، 2011

## قائمة الأشكال البيانية

الصفحة	الشكل
13	شكل 1 أعداد الحوادث المرورية على الطرق حسب المحافظة خلال الربع الأول، 2011
14	شكل 2 أعداد الحوادث المرورية على الطرق في الضفة الغربية حسب الشهر خلال الربع الأول، 2011
14	شكل 3 أعداد الحوادث المرورية على الطرق في الضفة الغربية حسب المحافظة والشهر خلال الربع الأول، 2011
15	شكل 4 أعداد الحوادث المرورية في الضفة الغربية حسب نوع الحادث خلال الربع الأول، 2011
16	شكل 5 أعداد الحوادث المرورية في الضفة الغربية حسب نوع الحادث خلال الربع الأول، 2011
17	شكل 6 أعداد الإصابات في الضفة الغربية حسب الشهر خلال الربع الأول، 2011
17	شكل 7 أعداد الإصابات في الضفة الغربية حسب نوع الإصابة والشهر خلال الربع الأول، 2011
18	شكل 8 أعداد الإصابات في الضفة الغربية حسب نوع الإصابة والمحافظة خلال الربع الأول، 2011
18	شكل 9 أعداد الإصابات في الضفة الغربية حسب الفئات العمرية خلال الربع الأول، 2011
19	شكل 10 حالات الأضرار المادية في الضفة الغربية حسب الشهر خلال الربع الأول، 2011
20	شكل 11 حالات الأضرار المادية في الضفة الغربية حسب المحافظة خلال الربع الأول، 2011

## ملخص تنفيذي

- ✓ بلغ عدد الحوادث المرورية على الطرق و المسجلة خلال الربع الأول من عام 2011، 1378 حادث مروري بزيادة بنسبة 35.2% في نهاية الربع الأول من عام 2011 عما كان عليه في بداية هذا الربع وبمتوسط زيادة شهري يبلغ 11.7%.
- ✓ سجلت محافظة رام الله أعلى نسبة حوادث بلغت 23.6% من مجمل الحوادث المسجلة في الضفة الغربية خلال الربع الأول.
- ✓ سجلت محافظة بيت لحم أعلى نسبة ارتفاع في الحوادث حيث بلغت 79.2% عما كان عليه الوضع فيها في بداية الربع الأول في المحافظة.
- ✓ "حادث الأضرار المادية فقط" سجل أعلى نسبة حوادث خلال الربع الأول حيث بلغ 38.7% من مجمل حالات أنواع الحوادث المسجلة.
- ✓ "حادث ضرر مادي فقط" ارتفع بنسبة 47.8% عما كان عليه في بداية الربع الأول.
- ✓ "حادث ضرر مادي فقط" شكل أعلى نسبة في محافظة رام الله حيث بلغ 59.2% وقد شكل أعلى نسبة ما بين المحافظات.
- ✓ بلغ عدد إصابات الحوادث المرورية خلال الربع الأول من عام 2011، 1592 إصابة، ويلاحظ ارتفاع الإصابات في نهاية الربع الأول بنسبة 27.3% عما كان عليه الوضع في بداية الربع وذلك بمتوسط زيادة شهري يبلغ 6.8%.
- ✓ شكلت "الإصابات الخفيفة" 88.1% من مجمل الإصابات المسجلة خلال الربع الأول من عام 2011.
- ✓ الإصابات في محافظة نابلس شكلت نسبة 24.4% من مجمل الإصابات في المحافظات وهي أعلى نسبة في هذه المحافظة من بين المحافظات خلال الربع الأول من عام 2011.
- ✓ الإصابات للفئة العمرية من "18 سنة إلى ما دون 45 سنة" قد شكلت 63% من مجمل الإصابات المسجلة خلال الربع الأول من عام 2011.
- ✓ بلغ عدد الوفيات خلال الربع الأول 17 حالة وفاة، 11 حالة وفاة تم تسجيلها في مكان الحادث و 6 حالات وفاة تم تسجيلها في المستشفيات.
- ✓ بلغ عدد حالات الأضرار المادية المسجلة خلال الربع الأول في الضفة الغربية 1436 حالة ضرر مادي.
- ✓ حالات الأضرار المادية المسجلة في نهاية الربع الأول قد انخفضت بنسبة 38.3% بمتوسط انخفاض شهري يقارب الـ 10%.
- ✓ حالات "الأضرار المادية البسيطة" تشكل نسبة 71% من مجمل حالات الأضرار المادية المسجلة خلال الربع الأول.
- ✓ محافظة رام الله شكلت أعلى نسبة تسجيل لحالات "الأضرار المادية البسيطة" حيث بلغت حوالي 44% من مجمل الحالات المسجلة خلال الربع الأول.



## الفصل الأول

### المقدمة

#### 1.1 مقدمة

أصبحت الحوادث المرورية تمثل وبشكل كبير هاجساً وقلقاً لكافة أفراد المجتمع، وأصبحت واحدة من أهم المشكلات التي تستنزف الموارد المادية والطاقات البشرية وتستهدف المجتمعات في أهم مقومات الحياة والذي هو العنصر البشري، إضافة إلى ما تكبده من مشاكل اجتماعية ونفسية وخسائر مادية ضخمة، مما أصبح لزاماً العمل على إيجاد الحلول والاقتراحات ووضعها موضع التنفيذ للحد من هذه الحوادث أو على أقل تقدير معالجة أسبابها والتخفيف من آثارها السلبية.

يلقي هذا التقرير الضوء على الحوادث المرورية على الطرق في الضفة الغربية خلال الربع الأول من عام 2011 وما ينجم عنها وذلك نظراً لأهمية توفير بيانات شاملة وحديثة تساهم في التحليل والبحث العلمي واتخاذ القرارات وصولاً لمجتمع آمن مرورياً.

#### 2.1 أهداف التقرير

يتطرق هذا التقرير إلى واقع الحوادث المرورية في الضفة الغربية خلال الربع الأول من عام 2011 من خلال مؤشرات الحوادث المرورية على الطرق في الضفة الغربية حسب المحافظة والشهر من حيث:

- ✓ أعداد و أنواع الحوادث
- ✓ الإصابات والوفيات حسب الفئات العمرية
- ✓ الأضرار المادية

## الفصل الثاني

### المفاهيم والمصطلحات

أولاً: قانون المرور رقم 5 لسنة 2000

#### المركبة

كل وسيلة من وسائل النقل أو الجر أعدت للسير أو الجر على عجلات أو جنزير وتسير بقوة آلية أو جسدية.

#### الدراجة الآلية

مركبة آلية ذات عجلين سواء كانت مزودة بعربة جانبية أو بدونها.

#### المركبة الآلية

كل مركبة آلية تدير بمحرك كهربائي ومعدة حسب تصميمها لنقل ثمانية ركاب عدا قائدها.

#### المركبة الخصوصية

المركبة المعدة للاستعمال الشخصي.

#### المركبة العمومية

المركبة المستعملة أو المعدة للاستعمال في نقل ركاب لقاء أجر.

#### مركبة التأجير

وهي المركبة المسجلة بسلطة الترخيص تحت اسم شركة تأجير للسيارات وتستعمل لأغراض التأجير فقط وحسب النظام الخاص بذلك.

#### المركبة التجارية

المركبة المعدة للاستعمال في نقل البضائع لقاء أجرة أو لنقلها فيما يتعلق بأعمال صاحب المركبة أو تجارته.

#### مركبة أمن

وتشمل مركبة الإسعاف المعدة لنقل المرضى أو مركبة تابعة لقوات الشرطة أو الأمن العام أو مركبة إطفاء الحريق وكل مركبة أخرى صادقت سلطة الترخيص على أنها مركبة أمن وينبعث منها نور خاص متقطع أحمر أو أزرق وتطلق إشارة إنذار بواسطة صافرة أو جرس.

#### مركبة تخليص

مركبة آلية معدة حسب تصميمها لتنفيذ أعمال تخليص وجر المركبات التي لم تعد صالحة للعمل بشكل مسيطر عليه.

#### مركبة العمل

مركبة آلية غير معدة لنقل البضائع أو أشخاص وثبت عليها أجهزة عمل ثابتة.

#### المركبة القديمة

كل مركبة عدا الجرار الزراعي والمجروش التي بلغت في يوم تجديد رخصتها عشرين سنة.

#### الحافلة

المركبة الآلية المعدة لنقل ثمانية أشخاص أو أكثر عدا قائدها وذكر في رخصتها أنها حافلة.

### حافلة عمومية

مركبة عمومية من نوع حافلة مخصصة لنقل ركاب بأجر.

### حافلة خصوصية

كل حافلة ليست عمومية وتستهمل في نقل الأشخاص بدون أجر.

### الحافلة السياحية

كل حافلة ليست عمومية وتستهمل في نقل الأفواج السياحية أو الرحلات مقابل مبلغ مقطوع.

### الماكينة المتنقلة

مركبة آلية معدة حسب تصميمها لتنفيذ أعمال وغير مخصصة للجر.

### الجرار

مركبة آلية معدة حسب تصميمها للجر وتنفيذ أية أعمال أخرى.

### الساندة

مركبة آلية معدة حسب تصميمها لإسناد وجر مستندة.

### المستندة

مقطورة مبنية بشكل يستند فيه قسمها الأمامي على الساندة.

### المقطورة

مركبة بدون محرك صممت لكي تقطرها أو تجرها مركبة آلية.

## ثانياً : تعريفات مختارة<sup>1</sup>

### حادث الطرق (سير)

هو الحادث الذي وقع نتيجة لكون مركبة في حالة حركة على الطريق، وقد ينتج عن هذا الحادث إصابات.

### إصابة قاتلة

هي الإصابة التي تؤدي إلى موت شخص جراء حادث طرق أو الموت خلال 30 يوماً من تاريخ وقوع حادث السير.

### إصابة خطيرة

هي الإصابة التي ينتج عنها دخول شخص للمستشفى نتيجة حادث سير، وبقي فيه 24 ساعة أو أكثر.

### إصابة بسيطة

هي الإصابة التي ينتج عنها جرح شخص في حادث طرق، ولكن الشخص لم يدخل المستشفى، أو دخل مدة تقل عن 24 ساعة.

### الطريق الرئيسي:

هو الطريق الذي يمتد على مستوى القطر، أو من محافظة إلى أخرى، ويشمل امتداد الطريق داخل التجمع.

### الطريق الإقليمي

هو الطريق الذي يتفرع من طريقين رئيسيين، أو يؤدي إلى طريقين رئيسيين، ويشمل امتداد الطريق داخل التجمع.

### الطريق المحلي

هو الطريق الذي يخدم حركة المرور الداخلية ضمن التجمع.

<sup>1</sup> الجهاز المركزي للإحصاء الفلسطيني، 2009. دليل المصطلحات الإحصائية المستخدمة في الجهاز - الطبعة الثالثة.

### الطريق الالتفافي

هو طريق منشأ من قبل الاحتلال الإسرائيلي بهدف ربط المستعمرات الإسرائيلية الموجودة في الأراضي الفلسطينية مع بعضها البعض ومع إسرائيل.

## الفصل الثالث

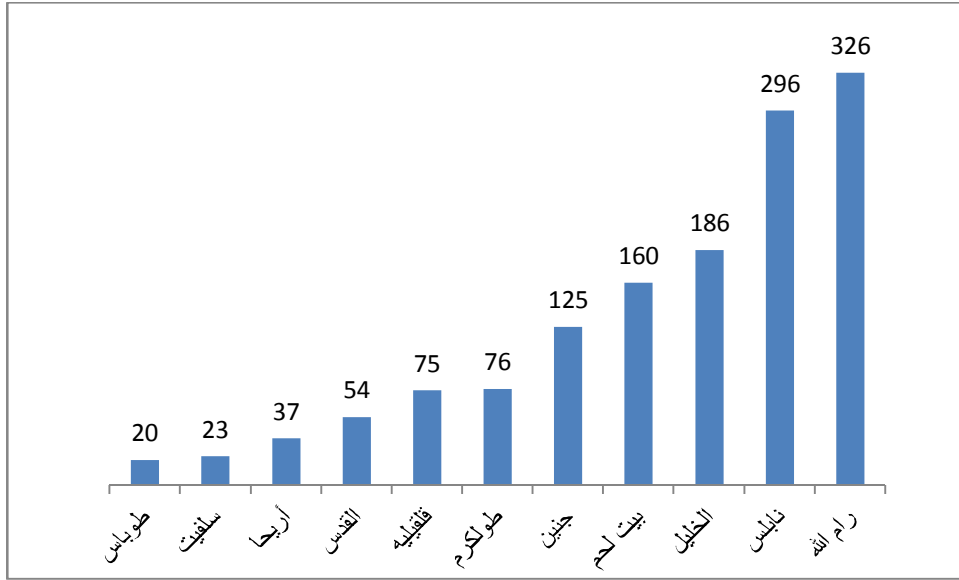
### النتائج الأساسية

#### 1.3 أعداد وأنواع الحوادث المرورية في الضفة الغربية خلال الربع الأول من عام 2011

##### 1.1.3 أعداد الحوادث المرورية في الضفة الغربية خلال الربع الأول

بلغ عدد الحوادث المرورية على الطرق و المسجلة خلال الربع الأول من عام 2011، 1378 حادث مروري، ويوضح الشكل البياني التالي توزيع الحوادث المرورية على الطرق حسب المحافظة.

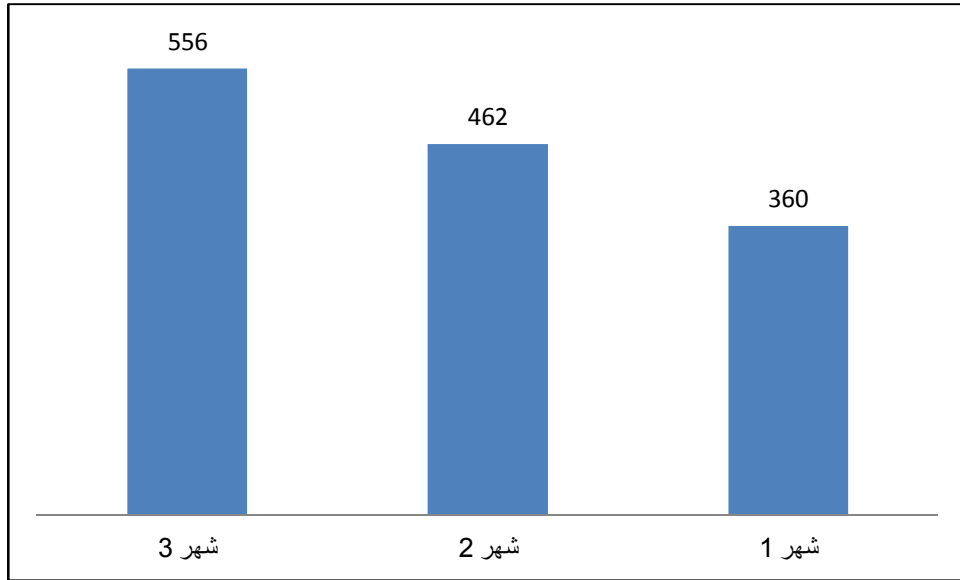
شكل 1 : أعداد الحوادث المرورية على الطرق حسب المحافظة خلال الربع الأول، 2011



سجلت محافظة رام الله أعلى نسبة حوادث بلغت 23.6% تلاها محافظة نابلس بنسبة 21.4%، فيما سجلت محافظة طوباس أدنى نسبة حوادث ما بين المحافظات.

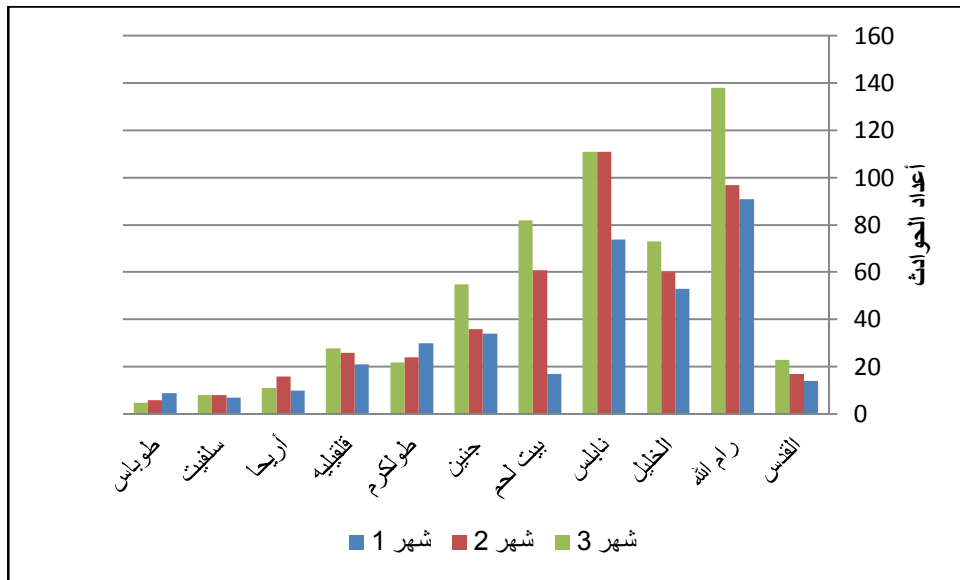
أما عن التغيرات التي حدثت في أعداد الحوادث المرورية في الضفة الغربية خلال الربع الأول حسب الشهر، فيتضح أن هناك زيادة بنسبة 35.2% في نهاية الربع الأول من عام 2011 عما كان عليه في بداية هذا الربع وبمتوسط زيادة شهري يبلغ 11.7%، ويوضح الشكل البياني التالي إجمالي الحوادث في الضفة الغربية حسب الشهر خلال الربع الأول من عام 2011.

شكل 2: أعداد الحوادث المرورية على الطرق في الضفة الغربية حسب الشهر خلال الربع الأول، 2011



أما عن التغيرات التي حدثت في أعداد الحوادث المرورية في الضفة الغربية خلال الربع الأول حسب المحافظة والشهر، فيتضح أن محافظة بيت لحم قد سجلت أعلى نسبة ارتفاع في الحوادث حيث بلغت 79.2% عما كان عليه الوضع فيها في بداية الربع الأول في المحافظة، في حين كانت محافظة طوباس المحافظة الوحيدة في انخفاض في أعداد الحوادث المسجلة، ويوضح الشكل البياني التغيرات التي حدثت في أعداد الحوادث المرورية في الضفة الغربية خلال الربع الأول من عام 2011 حسب المحافظة والشهر.

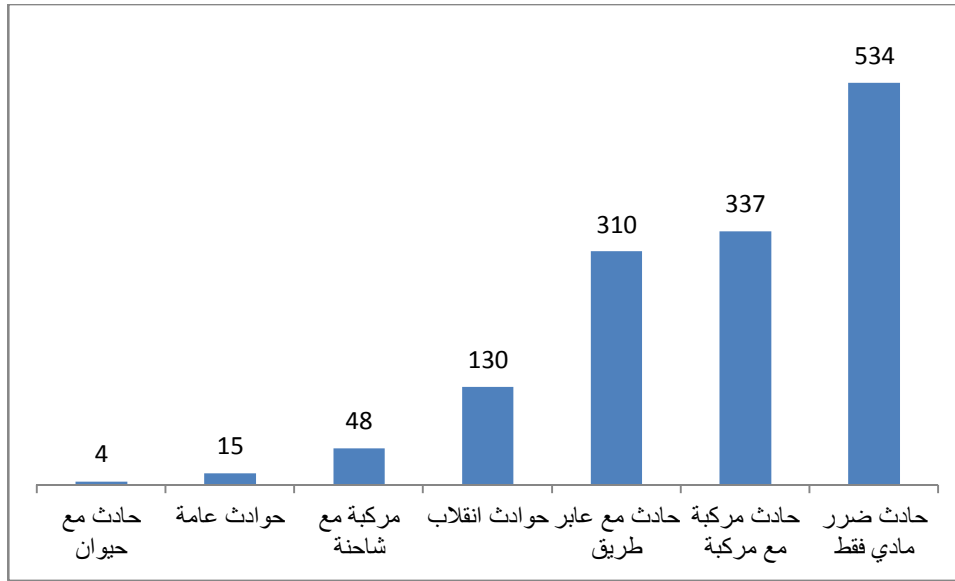
شكل 3: أعداد الحوادث المرورية على الطرق في الضفة الغربية حسب المحافظة والشهر خلال الربع الأول، 2011



### 2.1.3 أنواع الحوادث في الضفة الغربية خلال الربع الأول

يوضح الشكل البياني التالي توزيع الحوادث المرورية في الضفة الغربية حسب نوع الحادث، حيث يلاحظ أن "حادث الأضرار المادية" سجل أعلى نسبة حوادث خلال الربع الأول حيث بلغ 38.7% من مجمل الحوادث، تلاه "حادث مركبة مع مركبة" و "حادث مع عابر طريق" بنسبة 24.4 تقريباً لكل منهما، أما "حوادث الانقلاب" فقد شكلت نسبة 9.4%، أما باقي أنواع الحوادث فقد شكلت مجتمعة نسبة 3.5% من مجمل الحوادث في الضفة الغربية.

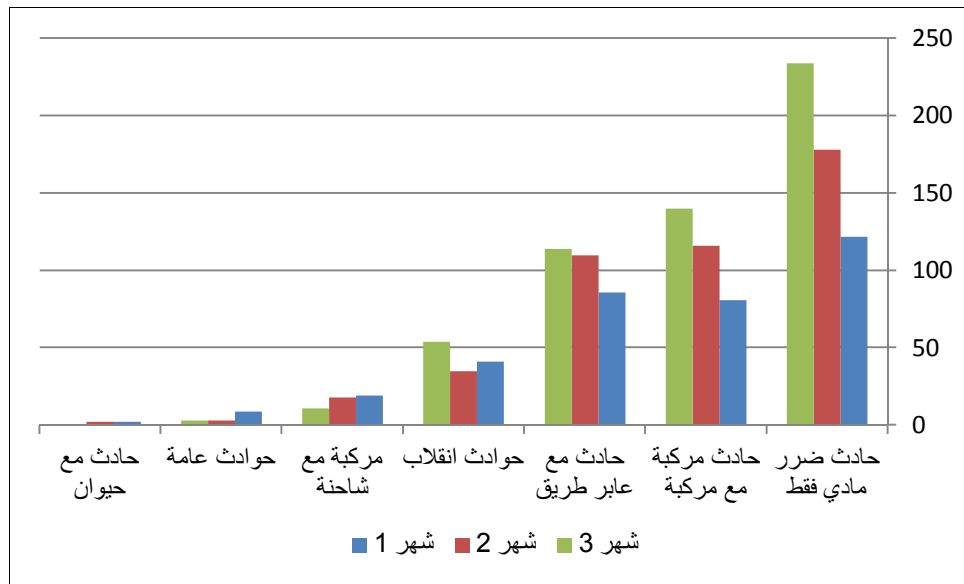
شكل 4 : أعداد الحوادث المرورية في الضفة الغربية حسب نوع الحادث خلال الربع الأول، 2011



أما عن التغيرات التي حدثت في أنواع الحوادث المرورية في الضفة الغربية حسب الشهر خلال الربع الأول، فيلاحظ أن "حادث ضرر مادي فقط" قد ارتفع بنسبة 47.8% عما كان عليه في بداية الربع، تلاه "حادث مركبة مع مركبة" حيث ارتفع بنسبة 42.1% فيما ارتفع نسبة "حادث مع عابر طريق" ونسبة "حوادث انقلاب" بما يقارب 24.5% لكل منها تقريباً، أما باقي الحوادث فقد انخفضت نسبتها مع ملاحظة قلة الحوادث في هذه الأنواع.

ويوضح الشكل البياني التالي توزيع الحوادث المرورية في الضفة الغربية حسب نوع الحادث خلال الربع الأول من عام 2011.

شكل 5 : أعداد الحوادث المرورية في الضفة الغربية حسب نوع الحادث خلال الربع الأول، 2011



وفيما يتعلق بتوزيع الحوادث المرورية على الطرق حسب نوع الحادث والمحافظة، يلاحظ أن "حادث ضرر مادي فقط" شكل أعلى نسبة في محافظة رام الله حيث بلغ 59.2% وقد شكل أعلى نسبة ما بين المحافظات. أما "حادث مركبة مع مركبة" فقد شكل أعلى نسبة في محافظة نابلس حيث بلغ 30.4% من مجمل الحوادث في المحافظة وقد شكل أعلى نسبة ما بين المحافظات، فيما شكل "حادث مع عابر طريق" أعلى نسبة حوادث في محافظة الخليل من مجمل الحوادث في المحافظة حيث بلغ 45.7% وقد شكل أعلى نسبة ما بين المحافظات، أما "حوادث مركبة مع شاحنة" فقد احتلت محافظة رام الله أعلى نسبة من هذا النوع من الحوادث بين المحافظات حيث بلغت نسبة 6.7%. ( أنظر جدول رقم 1)

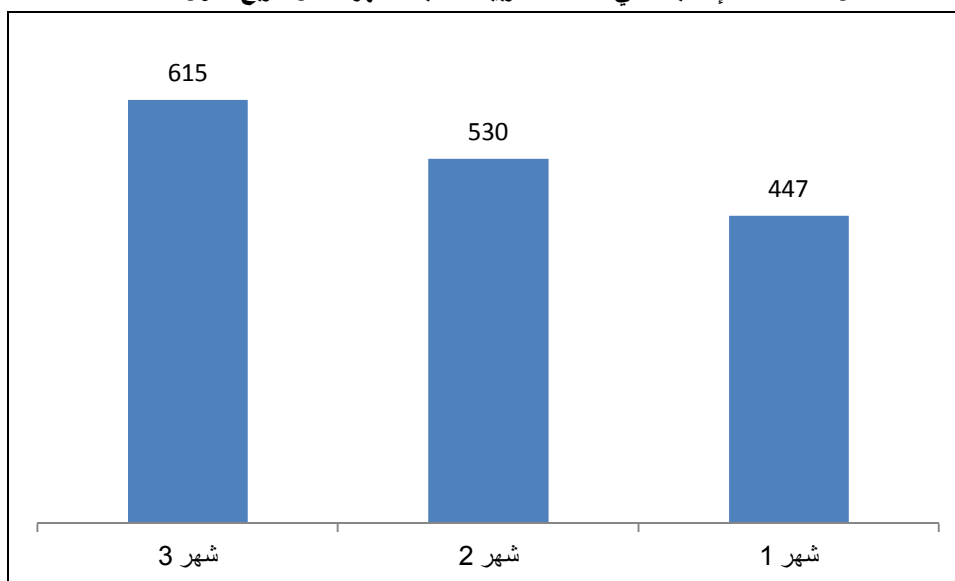
### 2.3 نتائج الحوادث المرورية في الضفة الغربية خلال الربع الأول من عام 2011

#### 1.2.3 الإصابات

بلغ عدد إصابات الحوادث المرورية خلال الربع الأول من عام 2011، 1592 إصابة، ويلاحظ ارتفاع الإصابات في نهاية الربع الأول بنسبة 27.3% عما كان عليه الوضع في بداية الربع وذلك بمتوسط زيادة شهري يبلغ 6.8%. ويوضح الشكل البياني التالي أعداد الإصابات في الضفة الغربية حسب الشهر في الربع الأول من عام 2011.

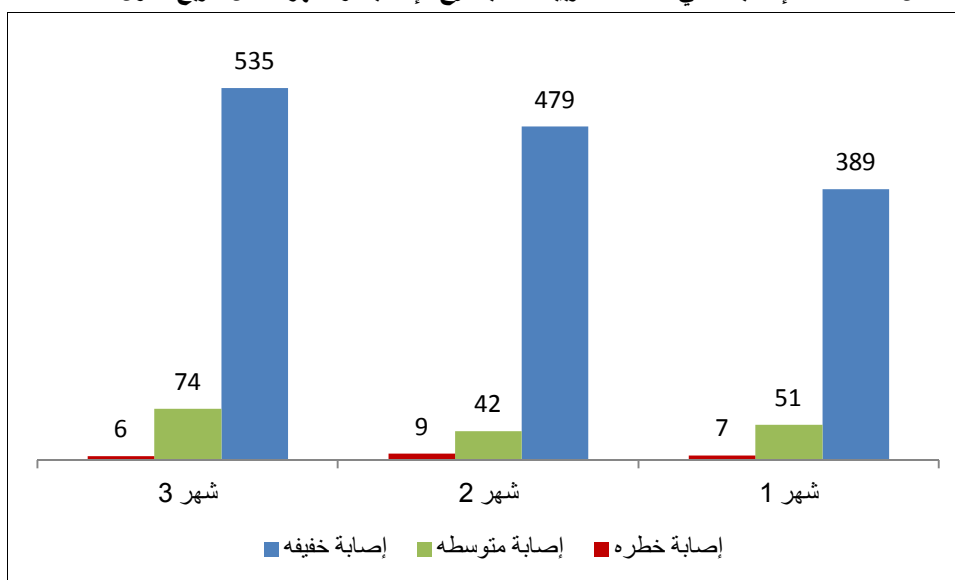


شكل 6: أعداد الإصابات في الضفة الغربية حسب الشهر خلال الربع الأول، 2011



وفيما يتعلق بأنواع الإصابات التي حدثت في الضفة الغربية خلال الربع الأول من عام 2011، شكلت "الإصابات الخفيفة" 88.1% من مجمل الإصابات والبالغ عددها كما ذكر 1592 إصابة، فيما شكلت "الإصابات المتوسطة" 10.5% بينما شكلت "الإصابات الخطرة" 1.4% من مجمل الإصابات. ويوضح الشكل البياني التالي أعداد الإصابات في الضفة الغربية حسب نوع الإصابة والشهر خلال الربع الأول عام 2011.

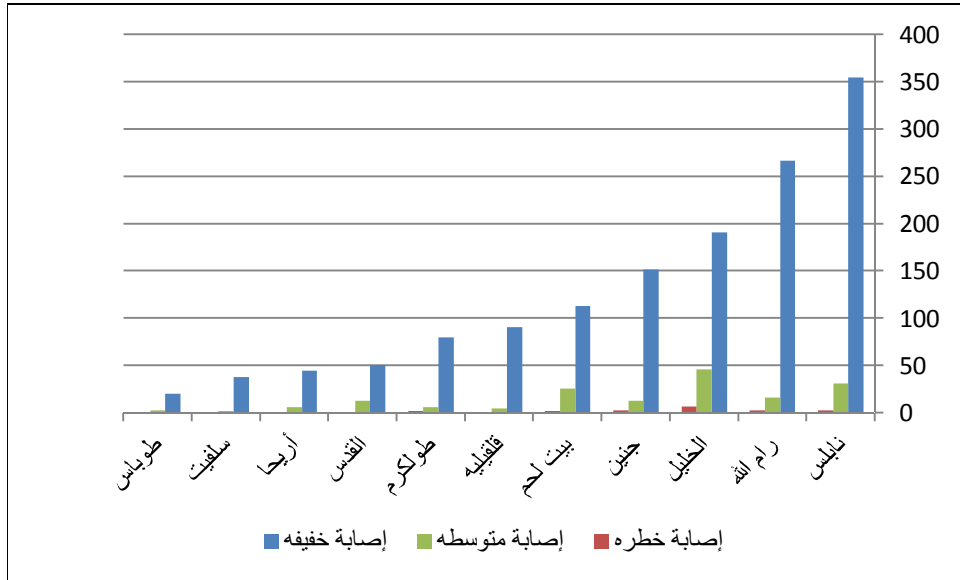
شكل 7: أعداد الإصابات في الضفة الغربية حسب نوع الإصابة والشهر خلال الربع الأول، 2011



أما عن توزيع الإصابات حسب المحافظة، فيلاحظ أن الإصابات في محافظة نابلس قد شكلت نسبة 24.4% من مجمل الإصابات في المحافظات وهي أعلى نسبة في هذه المحافظة، تلاها محافظة رام الله بنسبة تقترب من 18% ثم محافظة الخليل بنسبة 15.3%. ويوضح الشكل البياني التالي أعداد الإصابات في الضفة الغربية حسب نوع الإصابة والمحافظة خلال الربع الأول في عام 2011.

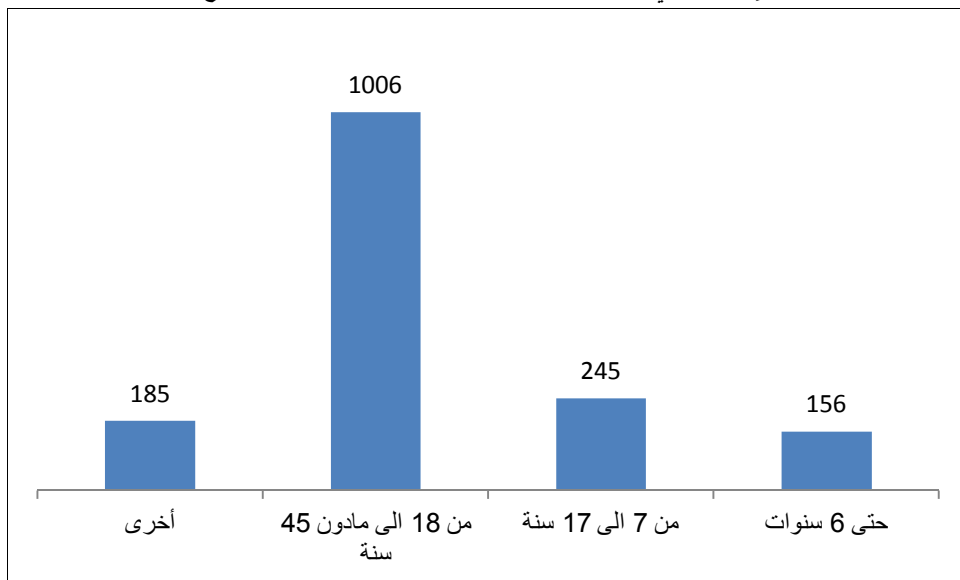
(أنظر أيضاً جدول رقم 1)

شكل 8: أعداد الإصابات في الضفة الغربية حسب نوع الإصابة والمحافظة خلال الربع الأول، 2011



وفيما يتعلق بتوزيع الإصابات حسب الفئات العمرية فيوضحها الشكل البياني التالي، حيث يلاحظ أن الإصابات للفئة العمرية من "18 سنة إلى ما دون 45 سنة" قد شكلت 63% من مجمل الإصابات.

شكل 9: أعداد الإصابات في الضفة الغربية حسب الفئات العمرية خلال الربع الأول، 2011



### 2.2.3 الوفيات

بلغ عدد الوفيات خلال الربع الأول 17 حالة وفاة، 11 حالة وفاة تم تسجيلها في مكان الحادث و 6 حالات وفاة تم تسجيلها في المستشفيات.

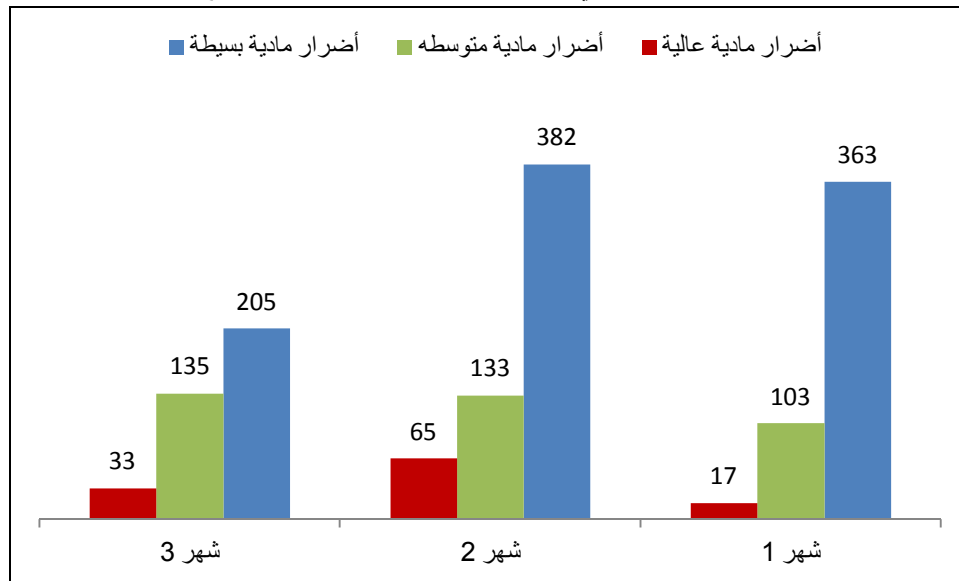
وعند توزيع حالات الوفاة حسب المحافظات، فإن 5 حالات وفاة حدثت في محافظة القدس، و 6 حالات وفاة في كل من الخليل ونابلس بالتساوي، و 4 حالات وفاة في كل من جنين وطوباس بالتساوي.

أما عن توزيع حالات الوفاة حسب الفئات العمرية، فقد بلغت 8 حالات للفئة العمرية "حتى 6 سنوات" و 4 حالات وفاة لكل من الفئة العمرية "من 7 إلى 17 سنة" والفئة العمرية "من 18 إلى ما دون 45 سنة" وحالة وفاة واحدة للفئات العمرية الأخرى.

### 3.3 الأضرار المادية

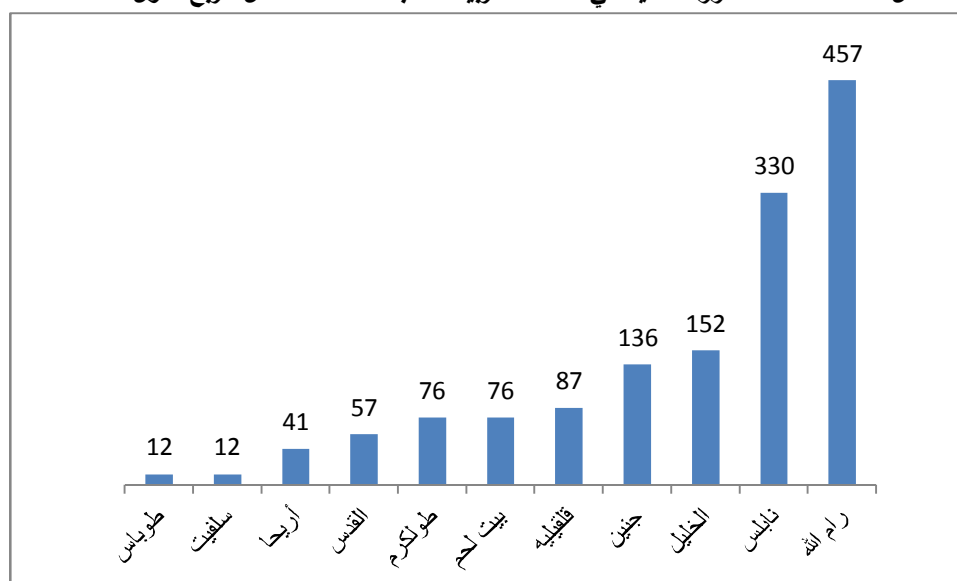
بلغ عدد حالات الأضرار المادية المسجلة خلال الربع الأول في الضفة الغربية 1436 حالة ضرر مادي، ويلاحظ أن حالات الأضرار المادية المسجلة في نهاية الربع الأول قد انخفضت بنسبة 22.7% بمتوسط انخفاض شهري يقارب الـ 7.5%، كما يلاحظ أن حالات "الأضرار المادية البسيطة" تشكل نسبة 66% من مجمل حالات الأضرار المسجلة خلال الربع الأول.

شكل 10: حالات الأضرار المادية في الضفة الغربية حسب الشهر خلال الربع الأول، 2011



أما عن توزيع حالات الأضرار المادية حسب المحافظة في الضفة الغربية خلال الربع الأول، فيلاحظ أن محافظة رام الله شكلت أعلى نسبة حيث بلغت حوالي 31% من مجمل الحالات المسجلة للأضرار المادية في المحافظات. ويوضح الشكل البياني التالي حالات الأضرار المادية في الضفة الغربية حسب المحافظة في الربع الأول عام 2011.

شكل 11: حالات الأضرار المادية في الضفة الغربية حسب المحافظة خلال الربع الأول، 2011



## الجداول

جدول رقم (1)

الحوادث المرورية على الطرق ونتائجها في الضفة الغربية خلال الربع الأول، 2011

المحافظة	القدس	رام الله	الخليل	نابلس	بيت لحم	جنين	طولكرم	قلقيلية	أريحا	سلفيت	طوباس	المجموع
أنواع الحوادث												
حادث مركبة مع مركبة	15	60	51	90	36	28	17	16	9	10	5	337
حادث ضرر مادي فقط	14	193	35	121	76	38	12	24	12	6	3	534
حادث مع عابر طريق	18	32	85	47	31	27	28	23	6	5	8	310
حوادث انقلاب	5	19	15	32	7	20	14	8	4	2	4	130
مركبة مع شاحنة	0	22	0	3	9	4	3	2	5	0	0	48
حوادث عامة	1	0	0	2	1	7	1	2	1	0	0	15
حادث مع حيوان	1	0	0	1	0	1	1	0	0	0	0	4
<b>الاجمالي</b>	<b>54</b>	<b>326</b>	<b>186</b>	<b>296</b>	<b>160</b>	<b>125</b>	<b>76</b>	<b>75</b>	<b>37</b>	<b>23</b>	<b>20</b>	<b>1378</b>
الاصابات والوفيات												
إصابة خفيفة	51	267	191	355	113	152	80	91	45	38	20	1403
إصابة متوسطة	13	16	46	31	26	13	6	5	6	2	3	167
إصابة خطيرة	1	3	7	3	2	3	2	0	0	0	1	22
<b>الاجمالي</b>	<b>65</b>	<b>286</b>	<b>244</b>	<b>389</b>	<b>141</b>	<b>168</b>	<b>88</b>	<b>96</b>	<b>51</b>	<b>40</b>	<b>24</b>	<b>1592</b>
وفاة في مكان الحادث	2	2	1	2	0	2	0	0	0	0	2	11
وفاة بالمستشفى	3	0	2	1	0	0	0	0	0	0	0	6
<b>الاجمالي</b>	<b>5</b>	<b>2</b>	<b>3</b>	<b>3</b>	<b>0</b>	<b>2</b>	<b>0</b>	<b>0</b>	<b>0</b>	<b>0</b>	<b>2</b>	<b>17</b>
الأضرار المادية												
أضرار مادية عالية	0	32	2	27	1	39	4	0	1	4	5	115
أضرار مادية متوسطة	31	65	70	101	22	20	31	15	13	3	0	371
أضرار مادية بسيطة	26	360	80	202	53	77	41	72	27	5	7	950
<b>الاجمالي</b>	<b>57</b>	<b>457</b>	<b>152</b>	<b>330</b>	<b>76</b>	<b>136</b>	<b>76</b>	<b>87</b>	<b>41</b>	<b>12</b>	<b>12</b>	<b>1436</b>
الاصابات حسب الفئات العمرية												
حتى 6 سنوات	8	13	41	22	11	20	9	14	9	3	6	156
من 7 إلى 17 سنة	9	70	47	43	17	15	14	12	10	3	5	245
من 18 إلى ما دون 45 سنة	45	174	126	284	86	111	48	61	30	29	12	1006
أخرى	3	29	30	40	27	22	17	9	2	5	1	185
<b>الاجمالي</b>	<b>65</b>	<b>286</b>	<b>244</b>	<b>389</b>	<b>141</b>	<b>168</b>	<b>88</b>	<b>96</b>	<b>51</b>	<b>40</b>	<b>24</b>	<b>1592</b>
الوفيات حسب الأجيال												
حتى 6 سنوات	0	1	2	2	0	1	0	0	0	0	2	8
من 7 إلى 17 سنة	1	1	0	1	0	1	0	0	0	0	0	4
من 18 إلى ما دون 45 سنة	3	0	1	0	0	0	0	0	0	0	0	4
أخرى	1	0	0	0	0	0	0	0	0	0	0	1
<b>الاجمالي</b>	<b>5</b>	<b>2</b>	<b>3</b>	<b>3</b>	<b>0</b>	<b>2</b>	<b>0</b>	<b>0</b>	<b>0</b>	<b>0</b>	<b>2</b>	<b>17</b>

جدول رقم (2)

الحوادث المرورية على الطرق ونتائجها في الضفة الغربية خلال شهر كانون الثاني، 2011

المحافظة	القدس	رام الله	الخليل	نابلس	بيت لحم	جنين	طولكرم	قلقيلية	أريحا	سلفيت	طوباس	المجموع
أنواع الحوادث												
حادث مركبة مع مركبة	3	8	16	18	7	6	10	8	2	2	1	81
حادث ضرر مادي فقط	0	11	0	2	1	1	1	0	3	0	0	19
حادث مع عابر طريق	9	11	24	10	7	4	8	4	2	2	5	86
حوادث انقلاب	0	56	8	32	2	10	2	7	2	1	2	122
مركبة مع شاحنة	0	0	0	0	0	1	1	0	0	0	0	2
حوادث عامة	2	5	5	10	0	8	7	1	0	2	1	41
حادث مع حيوان	0	0	0	2	0	4	1	1	1	0	0	9
<b>الاجمالي</b>	<b>14</b>	<b>91</b>	<b>53</b>	<b>74</b>	<b>17</b>	<b>34</b>	<b>30</b>	<b>21</b>	<b>10</b>	<b>7</b>	<b>9</b>	<b>360</b>
الاصابات والوفيات												
إصابة خفيفة	15	64	45	89	22	53	39	30	13	15	4	389
إصابة متوسطة	5	8	16	6	6	4	3	0	0	1	2	51
إصابة خطيرة	0	1	2	1	2	0	0	0	0	0	1	7
<b>الاجمالي</b>	<b>20</b>	<b>73</b>	<b>63</b>	<b>96</b>	<b>30</b>	<b>57</b>	<b>42</b>	<b>30</b>	<b>13</b>	<b>16</b>	<b>7</b>	<b>447</b>
وفاة في مكان الحادث	1	1	1	0	0	0	0	0	0	0	1	4
وفاة بالمستشفى	1	0	0	0	0	0	0	0	0	0	0	1
<b>الاجمالي</b>	<b>2</b>	<b>1</b>	<b>1</b>	<b>0</b>	<b>0</b>	<b>0</b>	<b>0</b>	<b>0</b>	<b>0</b>	<b>0</b>	<b>1</b>	<b>5</b>
الأضرار المادية												
أضرار مادية عالية	0	9	0	4	0	0	3	0	0	1	0	17
أضرار مادية متوسطة	7	26	15	23	0	3	16	7	5	1	0	103
أضرار مادية بسيطة	3	155	11	92	2	40	16	24	8	5	7	363
<b>الاجمالي</b>	<b>10</b>	<b>190</b>	<b>26</b>	<b>119</b>	<b>2</b>	<b>43</b>	<b>35</b>	<b>31</b>	<b>13</b>	<b>7</b>	<b>7</b>	<b>483</b>
الاصابات حسب الفئات العمرية												
حتى 6 سنوات	5	7	8	5	0	0	4	5	2	1	1	38
من 7 الى 17 سنة	3	7	15	8	2	4	5	1	3	0	3	51
من 18 الى مادنون 45 سن	11	53	29	75	22	40	27	20	7	14	2	300
أخرى	1	6	11	8	6	13	6	4	1	1	1	58
<b>الاجمالي</b>	<b>20</b>	<b>73</b>	<b>63</b>	<b>96</b>	<b>30</b>	<b>57</b>	<b>42</b>	<b>30</b>	<b>13</b>	<b>16</b>	<b>7</b>	<b>447</b>
الوفيات حسب الأجيال												
حتى 6 سنوات	0	0	0	0	0	0	0	0	0	0	1	1
من 7 الى 17 سنة	0	1	0	0	0	0	0	0	0	0	0	1
من 18 الى مادنون 45 سن	2	0	1	0	0	0	0	0	0	0	0	3
أخرى	0	0	0	0	0	0	0	0	0	0	0	0
<b>الاجمالي</b>	<b>2</b>	<b>1</b>	<b>1</b>	<b>0</b>	<b>0</b>	<b>0</b>	<b>0</b>	<b>0</b>	<b>0</b>	<b>0</b>	<b>1</b>	<b>5</b>

جدول رقم (3)

الحوادث المرورية على الطرق ونتائجها في الضفة الغربية خلال شهر شباط، 2011

المحافظة	القدس	رام الله	الخليل	نابلس	بيت لحم	جنين	طولكرم	قلقيلية	أريحا	سلفيت	طوباس	المجموع
أنواع الحوادث												
حادث مركبة مع مركبة	6	18	18	36	12	9	3	4	4	5	1	116
حادث ضرر مادي فقط	0	9	0	0	3	0	2	2	2	0	0	18
حادث مع عابر طريق	3	10	26	25	9	9	13	9	2	1	3	110
حوادث انقلاب	5	57	13	42	31	10	3	8	7	2	0	178
مركبة مع شاحنة	1	0	0	1	0	0	0	0	0	0	0	2
حوادث عامة	2	3	3	7	5	6	3	3	1	0	2	35
حادث مع حيوان	0	0	0	0	1	2	0	0	0	0	0	3
<b>الاجمالي</b>	<b>17</b>	<b>97</b>	<b>60</b>	<b>111</b>	<b>61</b>	<b>36</b>	<b>24</b>	<b>26</b>	<b>16</b>	<b>8</b>	<b>6</b>	<b>462</b>
الاصابات والوفيات												
إصابة خفيفة	22	92	68	127	42	41	19	27	14	14	13	479
إصابة متوسطة	5	2	10	9	7	2	1	3	2	0	1	42
إصابة خطيرة	1	2	3	0	0	1	2	0	0	0	0	9
<b>الاجمالي</b>	<b>28</b>	<b>96</b>	<b>81</b>	<b>136</b>	<b>49</b>	<b>44</b>	<b>22</b>	<b>30</b>	<b>16</b>	<b>14</b>	<b>14</b>	<b>530</b>
وفاة في مكان الحادث	0	0	0	1	0	0	0	0	0	0	0	1
وفاة بالمستشفى	0	0	1	1	0	0	0	0	0	0	0	2
<b>الاجمالي</b>	<b>0</b>	<b>0</b>	<b>1</b>	<b>2</b>	<b>0</b>	<b>0</b>	<b>0</b>	<b>0</b>	<b>0</b>	<b>0</b>	<b>0</b>	<b>3</b>
الأضرار المادية												
أضرار مادية عالية	0	7	0	16	1	39	1	0	1	0	0	65
أضرار مادية متوسطة	15	13	24	46	8	4	8	8	5	2	0	133
أضرار مادية بسيطة	9	167	37	103	22	0	5	23	16	0	0	382
<b>الاجمالي</b>	<b>24</b>	<b>187</b>	<b>61</b>	<b>165</b>	<b>31</b>	<b>43</b>	<b>14</b>	<b>31</b>	<b>22</b>	<b>2</b>	<b>0</b>	<b>580</b>
الاصابات حسب الفئات العمرية												
حتى 6 سنوات	0	2	16	10	5	6	2	5	2	0	5	53
من 7 الى 17 سنة	2	18	10	15	6	5	2	4	5	1	0	68
من 18 الى مادنون 45 سن	24	62	48	97	29	28	13	17	9	11	9	347
أخرى	2	14	7	14	9	5	5	4	0	2	0	62
<b>الاجمالي</b>	<b>28</b>	<b>96</b>	<b>81</b>	<b>136</b>	<b>49</b>	<b>44</b>	<b>22</b>	<b>30</b>	<b>16</b>	<b>14</b>	<b>14</b>	<b>530</b>
الوفيات حسب الأجيال												
حتى 6 سنوات	0	0	1	1	0	0	0	0	0	0	0	2
من 7 الى 17 سنة	0	0	0	1	0	0	0	0	0	0	0	1
من 18 الى مادنون 45 سن	0	0	0	0	0	0	0	0	0	0	0	0
أخرى	0	0	0	0	0	0	0	0	0	0	0	0
<b>الاجمالي</b>	<b>0</b>	<b>0</b>	<b>1</b>	<b>2</b>	<b>0</b>	<b>0</b>	<b>0</b>	<b>0</b>	<b>0</b>	<b>0</b>	<b>0</b>	<b>3</b>



جدول رقم (4)

الحوادث المرورية على الطرق ونتاجها في الضفة الغربية خلال شهر آذار، 2011

المحافظة	القدس	رام الله	الخليل	نابلس	بيت لحم	جنين	طولكرم	قلقيلية	أريحا	سلفيت	طوباس	المجموع
أنواع الحوادث												
حادث مركبة مع مركبة	6	34	17	36	17	13	4	4	3	3	3	140
حادث ضرر مادي فقط	0	2	0	1	5	3	0	0	0	0	0	11
حادث مع عابر طريق	6	11	35	12	15	14	7	10	2	2	0	114
حوادث انقلاب	9	80	14	47	43	18	7	9	3	3	1	234
مركبة مع شاحنة	0	0	0	0	0	0	0	0	0	0	0	0
حوادث عامة	1	11	7	15	2	6	4	4	3	0	1	54
حادث مع حيوان	1	0	0	0	0	1	0	1	0	0	0	3
<b>الاجمالي</b>	<b>23</b>	<b>138</b>	<b>73</b>	<b>111</b>	<b>82</b>	<b>55</b>	<b>22</b>	<b>28</b>	<b>11</b>	<b>8</b>	<b>5</b>	<b>556</b>
الاصابات والوفيات												
إصابة خفيفة	14	111	78	139	49	58	22	34	18	9	3	535
إصابة متوسطة	3	6	20	16	13	7	2	2	4	1	0	74
إصابة خطيرة	0	0	2	2	0	2	0	0	0	0	0	6
<b>الاجمالي</b>	<b>17</b>	<b>117</b>	<b>100</b>	<b>157</b>	<b>62</b>	<b>67</b>	<b>24</b>	<b>36</b>	<b>22</b>	<b>10</b>	<b>3</b>	<b>615</b>
وفاة في مكان الحادث	1	1	0	1	0	2	0	0	0	0	1	6
وفاة بالمستشفى	2	0	1	0	0	0	0	0	0	0	0	3
<b>الاجمالي</b>	<b>3</b>	<b>1</b>	<b>1</b>	<b>1</b>	<b>0</b>	<b>2</b>	<b>0</b>	<b>0</b>	<b>0</b>	<b>0</b>	<b>1</b>	<b>9</b>
الأضرار المادية												
أضرار مادية عالية	0	16	2	7	0	0	0	0	0	3	5	33
أضرار مادية متوسطة	9	26	31	32	14	13	7	0	3	0	0	135
أضرار مادية بسيطة	14	38	32	7	29	37	20	25	3	0	0	205
<b>الاجمالي</b>	<b>23</b>	<b>80</b>	<b>65</b>	<b>46</b>	<b>43</b>	<b>50</b>	<b>27</b>	<b>25</b>	<b>6</b>	<b>3</b>	<b>5</b>	<b>373</b>
الاصابات حسب الفئات العمرية												
حتى 6 سنوات	3	4	17	7	6	14	3	4	5	2	0	65
من 7 الى 17 سنة	4	45	22	20	9	6	7	7	2	2	2	126
من 18 الى مادنون 45 سن	10	59	49	112	35	43	8	24	14	4	1	359
أخرى	0	9	12	18	12	4	6	1	1	2	0	65
<b>الاجمالي</b>	<b>17</b>	<b>117</b>	<b>100</b>	<b>157</b>	<b>62</b>	<b>67</b>	<b>24</b>	<b>36</b>	<b>22</b>	<b>10</b>	<b>3</b>	<b>615</b>
الوفيات حسب الأجيال												
حتى 6 سنوات	0	1	1	1	0	1	0	0	0	0	1	5
من 7 الى 17 سنة	1	0	0	0	0	1	0	0	0	0	0	2
من 18 الى مادنون 45 سن	1	0	0	0	0	0	0	0	0	0	0	1
أخرى	1	0	0	0	0	0	0	0	0	0	0	1
<b>الاجمالي</b>	<b>3</b>	<b>1</b>	<b>1</b>	<b>1</b>	<b>0</b>	<b>2</b>	<b>0</b>	<b>0</b>	<b>0</b>	<b>0</b>	<b>1</b>	<b>9</b>