



وزارة النقل والمواصلات المجلس الأعلى للمرور

الحوادث المرورية على الطرق في الضفة الغربية
الربع الثاني، 2011

آب، 2011
جميع الحقوق محفوظة.

في حالة الاقتباس، يرجى الإشارة إلى هذا التقرير كالتالي:

وزارة النقل والمواصلات - المجلس الأعلى للمرور. الحوادث المرورية على الطرق في الضفة الغربية الربع الثاني، 2011.
رام الله - فلسطين.

جميع المراسلات توجه إلى:

وزارة النقل والمواصلات

ص.ب 399، رام الله-فلسطين

هاتف: 2 295 1291/2/3 (970/972)

فاكس: 2 295 1318 (970/972)

الموقع الإلكتروني: www.mot.gov.ps

البريد الإلكتروني: diwan@mot.gov.ps

فريق العمل

إعداد التقرير

فراس جرادات

م. طالب حسن

الإدارة العامة للدراسات والتخطيط وتكنولوجيا المعلومات

إدخال البيانات

كفى سعد الدين

الإشراف العام

م. فاروق عبد الرحيم

نائب الرئيس التنفيذي - المجلس الأعلى للمرور

شكر وتقدير

يتقدم المجلس الأعلى للمرور في وزارة النقل والمواصلات بالشكر والتقدير إلى كافة الجهات التي ساعدت في تزويدنا بالبيانات والمعلومات اللازمة لإنجاح هذا التقرير ونخص بالذكر القيادة العامة للشرطة- الإدارة العامة للمرور على التعاون الذي أبدوه.

قائمة المحتويات

الموضوع	الصفحة
شكر وتقدير	
قائمة الجداول	
قائمة الأشكال البيانية	
ملخص تنفيذي	
الفصل الأول	المقدمة
	1.1 مقدمة
	2.1 أهداف التقرير
الفصل الثاني	المفاهيم والمصطلحات
الفصل الثالث	النتائج الأساسية
	1.3 أعداد وأنواع الحوادث المرورية في الضفة الغربية خلال الربع الثاني من عام 2011
	1.1.3 أعداد الحوادث المرورية في الضفة الغربية خلال الربع الثاني
	2.1.3 أنواع الحوادث في الضفة الغربية خلال الربع الثاني
	2.3 نتائج الحوادث المرورية في الضفة الغربية خلال الربع الثاني من عام 2011
	1.2.3 الإصابات
	2.2.3 الوفيات
	3.3 الأضرار المادية
	4.3 أسباب الحوادث والمركبات المتسببة فيها
	1.4.3 أسباب الحوادث
	2.4.3 المركبات المتسببة في الحوادث
الجداول	

قائمة الجداول

الصفحة	الجدول
27	جدول 1 الحوادث المرورية على الطرق ونتائجها في الضفة الغربية خلال الربع الثاني، 2011
28	جدول 2 الحوادث المرورية على الطرق ونتائجها في الضفة الغربية خلال شهر نيسان، 2011
29	جدول 3 الحوادث المرورية على الطرق ونتائجها في الضفة الغربية خلال شهر أيار، 2011
30	جدول 4 الحوادث المرورية على الطرق ونتائجها في الضفة الغربية خلال شهر حزيران، 2011
31	جدول 5 أسباب الحوادث المرورية حسب سبب الحادث خلال الربع الثاني، 2011
32	جدول 6 أسباب الحوادث المرورية حسب سبب الحادث والشهر خلال الربع الثاني، 2011
34	جدول 7 أسباب الحوادث المرورية حسب سبب الحادث والمحافظة خلال الربع الثاني، 2011
38	جدول 8 أسباب الحوادث المرورية حسب سبب الحادث والمحافظة والشهر خلال الربع الثاني، 2011
46	جدول 9 أنواع المركبات المتسببة في الحوادث حسب المحافظة خلال الربع الثاني، 2011
47	جدول 10 أنواع المركبات المتسببة في الحوادث حسب الشهر خلال الربع الثاني، 2011
48	جدول 11 أنواع المركبات المتسببة في الحوادث حسب المحافظة والشهر خلال الربع الثاني، 2011

قائمة الأشكال البيانية

الشكل	الصفحة
شكل 1	أعداد الحوادث المرورية على الطرق حسب المحافظة خلال الربع الثاني، 2011
شكل 2	أعداد الحوادث المرورية على الطرق في الضفة الغربية حسب الشهر خلال الربع الثاني، 2011
شكل 3	أعداد الحوادث المرورية على الطرق في الضفة الغربية خلال الربع الأول والربع الثاني، 2011
شكل 4	أعداد الحوادث المرورية على الطرق في الضفة الغربية حسب المحافظة والشهر خلال الربع الثاني، 2011
شكل 5	التغيرات في أعداد الحوادث المرورية على الطرق في الضفة الغربية خلال الربع الثاني حسب المحافظة، 2011
شكل 6	أعداد الحوادث المرورية في الضفة الغربية حسب نوع الحادث خلال الربع الأول، 2011
شكل 7	أعداد الحوادث المرورية في الضفة الغربية حسب نوع الحادث خلال الربع الثاني، 2011
شكل 8	أعداد الحوادث المرورية في الضفة الغربية حسب نوع الحادث في الربع الأول والربع الثاني، 2011
شكل 9	أعداد الإصابات في الضفة الغربية حسب نوع الإصابة والشهر خلال الربع الأول والربع الثاني، 2011
شكل 10	أعداد الإصابات في الضفة الغربية حسب الشهر ونوع الإصابة خلال الربع الثاني، 2011
شكل 11	أعداد الإصابات في الضفة الغربية حسب نوع الإصابة والمحافظة خلال الربع الثاني، 2011
شكل 12	أعداد الإصابات في الضفة الغربية حسب المحافظة خلال الربع الأول والربع الثاني، 2011
شكل 13	التغيرات في أعداد الإصابات في الضفة الغربية حسب المحافظة خلال الربع الأول والربع الثاني، 2011
شكل 14	أعداد الإصابات في الضفة الغربية حسب الفئات العمرية خلال الربع الثاني، 2011
شكل 15	حالات الأضرار المادية في الضفة الغربية خلال الربع الأول والربع الثاني، 2011
شكل 16	حالات الأضرار المادية في الضفة الغربية حسب نوع الضرر خلال الربع الثاني، 2011
شكل 17	حالات الأضرار المادية في الضفة الغربية حسب الشهر خلال الربع الثاني، 2011
شكل 18	حالات الأضرار المادية في الضفة الغربية حسب المحافظة خلال الربع الثاني، 2011
شكل 19	أسباب الحوادث المرورية في الضفة الغربية خلال الربع الثاني، 2011
شكل 20	المركبات المتسببة بالحوادث المرورية في الضفة الغربية حسب المحافظة خلال الربع الثاني، 2011
شكل 21	أعداد المركبات المتسببة بالحوادث المرورية في الضفة الغربية حسب نوع المركبة خلال الربع الثاني، 2011

ملخص تنفيذي

- ✓ بلغ عدد الحوادث المرورية على الطرق و المسجلة خلال الربع الثاني من عام 2011، 1,895 حادث مروري.
- ✓ سجلت محافظة نابلس أعلى نسبة حوادث بلغت 22.2% تلاها محافظة رام الله بنسبة 21.0%، فيما سجلت محافظة طوباس أدنى نسبة حوادث ما بين المحافظات.
- ✓ عدد الحوادث المرورية ارتفع في الربع الثاني بنسبة 27.2% عما كان عليه الوضع في الربع الأول من نفس العام.
- ✓ يلاحظ أن "حوادث الانقلاب" سجل أعلى نسبة حوادث خلال الربع الثاني حيث بلغ 41.8% من مجمل الحوادث البالغ عددها 1,895 حادث.
- ✓ "حوادث الانقلاب" شكلت أعلى نسبة في محافظة رام الله حيث بلغ 64.4% وقد شكل أعلى نسبة ما بين المحافظات.
- ✓ بلغ عدد إصابات الحوادث المرورية خلال الربع الثاني من عام 2011، 1,893 إصابة، ويلاحظ ارتفاع الإصابات في الربع الثاني بنسبة 15.4% عما كان عليه الوضع في الربع الأول لنفس العام.
- ✓ الإصابات في محافظة نابلس شكلت نسبة 24.5% من مجمل الإصابات في المحافظات وهي أعلى نسبة في هذه المحافظة و 90.1% من الإصابات في محافظة نابلس هي "إصابات خفيفة".
- ✓ الإصابات للفئة العمرية من "18 سنة إلى ما دون 45 سنة" قد شكلت 55.7% من مجمل الإصابات في الضفة الغربية.
- ✓ بلغ عدد الوفيات خلال الربع الثاني 24 حالة وفاة بزيادة بنسبة حوالي 3% عن الوفيات خلال الربع الأول من عام 2011، 16 حالة وفاة تم تسجيلها في مكان الحادث و 8 حالات وفاة تم تسجيلها في المستشفيات.
- ✓ بلغ عدد حالات الأضرار المادية المسجلة خلال الربع الثاني في الضفة الغربية 1721 حالة ضرر مادي، ويلاحظ أن حالات "الأضرار المادية البسيطة" تشكل نسبة 56.1% من مجمل حالات الأضرار المسجلة خلال الربع الثاني.
- ✓ "عدم أخذ الحيطة والحذر" قد شكل أعلى سبب في أسباب الحوادث المرورية حيث بلغ تكرار هذا النوع 426 مره خلال الربع الثاني.
- ✓ بلغ عدد المركبات المتسببة بالحوادث المرورية خلال الربع الثاني في الضفة الغربية 2108 مركبة، 31.1% من المركبات التي تسببت بالحوادث المرورية كانت في محافظة نابلس.
- ✓ المركبة الخصوصية احتلت النسبة الكبرى حيث بلغت 69.3% من مجمل أنواع المركبات المتسببة في الحوادث المرورية في الضفة الغربية حسب خلال الربع الثاني من عام 2011.

الفصل الأول

المقدمة

1.1 مقدمة

أصبحت الحوادث المرورية تمثل وبشكل كبير هاجساً وقلقاً لكافة أفراد المجتمع، وأصبحت واحدة من أهم المشكلات التي تستنزف الموارد المادية والطاقات البشرية وتستهدف المجتمعات في أهم مقومات الحياة والذي هو العنصر البشري، إضافة إلى ما تكبده من مشاكل اجتماعية ونفسية وخسائر مادية ضخمة، مما أصبح لزاماً العمل على إيجاد الحلول والاقتراحات ووضعها موضع التنفيذ للحد من هذه الحوادث أو على أقل تقدير معالجة أسبابها والتخفيف من آثارها السلبية.

يلقي هذا التقرير الضوء على الحوادث المرورية على الطرق في الضفة الغربية خلال الربع الثاني من عام 2011 وما ينجم عنها وذلك نظراً لأهمية توفير بيانات شاملة وحديثة تساهم في التحليل والبحث العلمي واتخاذ القرارات وصولاً لمجتمع آمن مرورياً .

2.1 أهداف التقرير

يتطرق هذا التقرير إلى واقع الحوادث المرورية في الضفة الغربية خلال الربع الثاني من عام 2011 من خلال مؤشرات الحوادث المرورية على الطرق في الضفة الغربية حسب المحافظة و الشهر من حيث:

- ✓ أعداد وأنواع الحوادث
- ✓ الإصابات والوفيات حسب الفئات العمرية
- ✓ الأضرار المادية
- ✓ أسباب الحوادث المرورية وأنواع المركبات المتسببة فيها

الفصل الثاني

المفاهيم والمصطلحات

أولاً : قانون المرور رقم 5 لسنة 2000

المركبة

كل وسيلة من وسائل النقل أو الجر أعدت للسير أو الجر على عجلات أو جنزير وتسير بقوة آلية أو جسمية.

الدراجة الآلية

مركبة آلية ذات عجلين سواء كانت مزودة بعربة جانبية أو بدونها.

المركبة الآلية

كل مركبة آلية تسير بمحرك كهربائي ومعدة حسب تصميمها لنقل ثمانية ركاب عدا قائدها.

المركبة الخصوصية

المركبة المعدة للاستعمال الشخصي.

المركبة العمومية

المركبة المستعملة أو المعدة للاستعمال في نقل ركاب لقاء أجر.

مركبة التأجير

وهي المركبة المسجلة بسلطة الترخيص تحت اسم شركة تأجير للسيارات وتستخدم لأغراض التأجير فقط وحسب النظام الخاص بذلك.

المركبة التجارية

المركبة المعدة للاستعمال في نقل البضائع لقاء أجر أو لنقلها فيما يتعلق بأعمال صاحب المركبة أو تجارته.

مركبة أمن

وتشمل مركبة الإسعاف المعدة لنقل المرضى أو مركبة تابعة لقوات الشرطة أو الأمن العام أو مركبة إطفاء الحريق وكل مركبة أخرى صادقت سلطة الترخيص على أنها مركبة أمن وينبعث منها نور خاص متقطع أحمر أو أزرق وتطلق إشارة إنذار بواسطة صافرة أو جرس.

مركبة تخليص

مركبة آلية معدة حسب تصميمها لتنفيذ أعمال تخليص وجر المركبات التي لم تعد صالحة للعمل بشكل مسيطر عليه.

مركبة العمل

مركبة آلية غير معدة لنقل البضائع أو أشخاص وثبت عليها أجهزة عمل ثابتة.

المركبة القديمة

كل مركبة عدا الجرار الزراعي والمجروش التي بلغت في يوم تجديد رخصتها عشرين سنة.

الحافلة

المركبة الآلية المعدة لنقل ثمانية أشخاص أو أكثر عدا قائدها وذكر في رخصتها أنها حافلة.

حافلة عمومية

مركبة عمومية من نوع حافلة مخصصة لنقل ركاب بأجر .

حافلة خصوصية

كل حافلة ليست عمومية وتستعمل في نقل الأشخاص بدون أجر .

الحافلة السياحية

كل حافلة ليست عمومية وتستعمل في نقل الأفواج السياحية أو الرحلات مقابل مبلغ مقطوع.

الماكينة المتنقلة

مركبة آلية معدة حسب تصميمها لتنفيذ أعمال وغير مخصصة للجر .

الجرار

مركبة آلية معدة حسب تصميمها للجر وتنفيذ أية أعمال أخرى.

الساندة

مركبة آلية معدة حسب تصميمها لإسناد وجر مستندة.

المستندة

مقطورة مبنية بشكل يستند فيه قسمها الأمامي على الساندة.

المقطورة

مركبة بدون محرك صممت لكي تقطرها أو تجرها مركبة آلية.

ثانياً : تعريفات مختارة ¹

حادث الطرق (سير)

هو الحادث الذي وقع نتيجة لكون مركبة في حالة حركة على الطريق، وقد ينتج عن هذا الحادث إصابات.

إصابة قاتلة

هي الإصابة التي تؤدي إلى موت شخص جراء حادث طرق أو الموت خلال 30 يوماً من تاريخ وقوع حادث السير .

إصابة خطيرة

هي الإصابة التي ينتج عنها دخول شخص للمستشفى نتيجة حادث سير، وبقي فيه 24 ساعة أو أكثر .

إصابة بسيطة

هي الإصابة التي ينتج عنها جرح شخص في حادث طرق، ولكن الشخص لم يدخل المستشفى، أو دخل مدة تقل عن 24 ساعة.

الطريق الرئيسي:

هو الطريق الذي يمتد على مستوى القطر، أو من محافظة إلى أخرى، ويشمل امتداد الطريق داخل التجمع.

الطريق الإقليمي

هو الطريق الذي يتفرع من طريقين رئيسيين، أو يؤدي إلى طريقين رئيسيين، ويشمل امتداد الطريق داخل التجمع.

الطريق المحلي

هو الطريق الذي يخدم حركة المرور الداخلية ضمن التجمع.

¹ الجهاز المركزي للإحصاء الفلسطيني، 2009. دليل المصطلحات الإحصائية المستخدمة في الجهاز - الطبعة الثالثة.

الطريق الالتفافي

هو طريق منشأ من قبل الاحتلال الإسرائيلي بهدف ربط المستعمرات الإسرائيلية الموجودة في الأراضي الفلسطينية مع بعضها البعض ومع إسرائيل.

الفصل الثالث

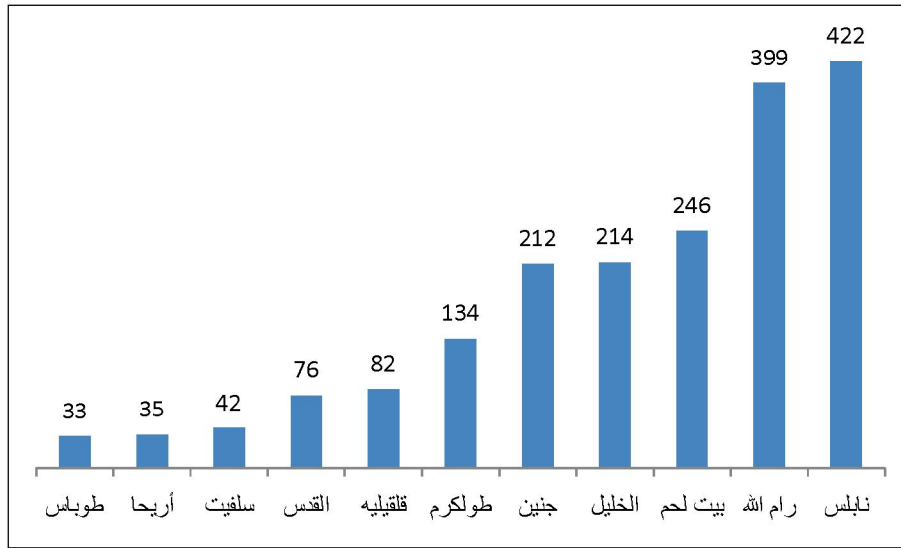
النتائج الأساسية

1.3 أعداد وأنواع الحوادث المرورية في الضفة الغربية خلال الربع الثاني من عام 2011

1.1.3 أعداد الحوادث المرورية في الضفة الغربية خلال الربع الثاني

بلغ عدد الحوادث المرورية على الطرق و المسجلة خلال الربع الثاني من عام 2011، 1,895 حادث مروري، ويوضح الشكل البياني التالي توزيع الحوادث المرورية على الطرق حسب المحافظة.

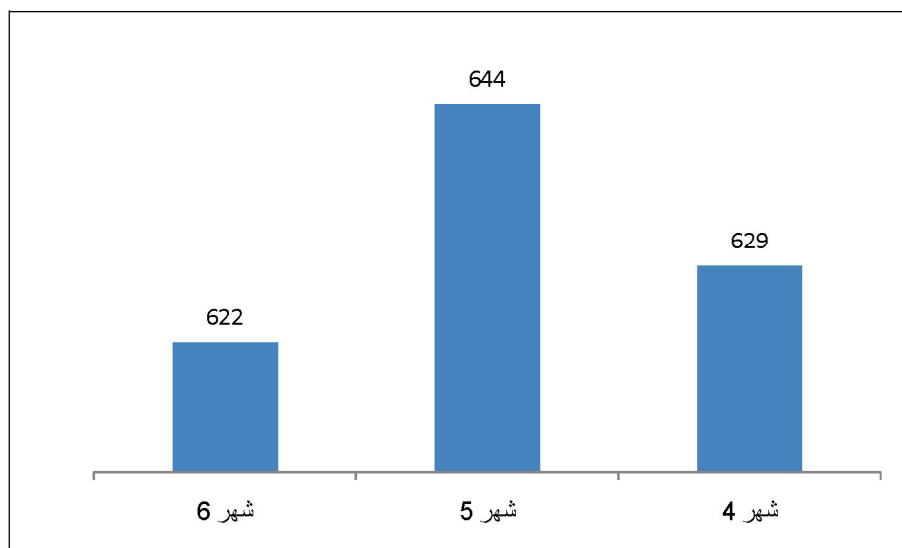
شكل 1 : أعداد الحوادث المرورية على الطرق حسب المحافظة خلال الربع الثاني، 2011



سجلت محافظة نابلس أعلى نسبة حوادث بلغت 22.2% تلاها محافظة رام الله بنسبة 21.0%، فيما سجلت محافظة طوباس أدنى نسبة حوادث ما بين المحافظات.

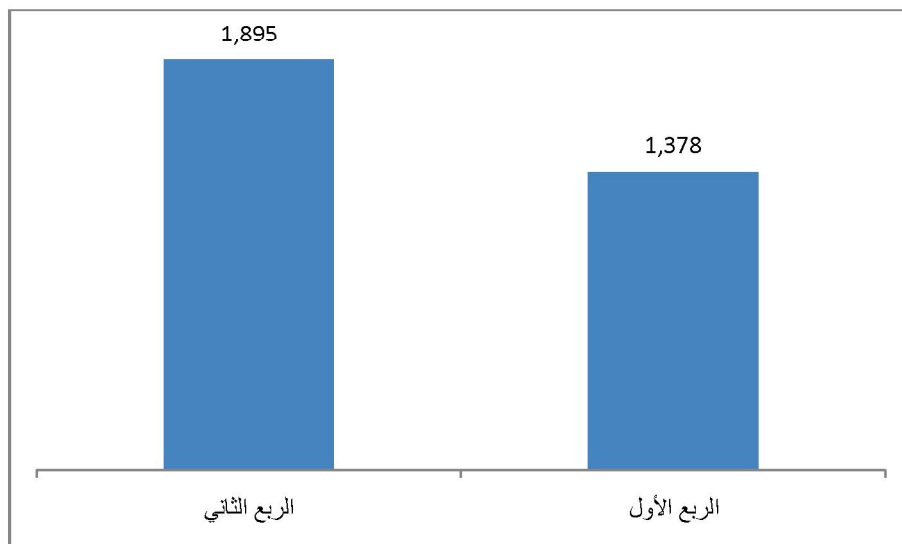
أما عن التغيرات التي حدثت في أعداد الحوادث المرورية في الضفة الغربية خلال الربع الثاني حسب الشهر، فيتضح أن هناك انخفاض بنسبة 1.1% في نهاية الربع الثاني من عام 2011 عما كان عليه في بداية هذا الربع، كما يلاحظ أن شهر 5 قد شكل أكبر عدد للحوادث خل الربع الأول حيث بلغ عددها 644 حادث، ويوضح الشكل البياني التالي إجمالي الحوادث في الضفة الغربية حسب الشهر خلال الربع الأول من عام 2011.

شكل 2: أعداد الحوادث المرورية على الطرق في الضفة الغربية حسب الشهر خلال الربع الثاني، 2011



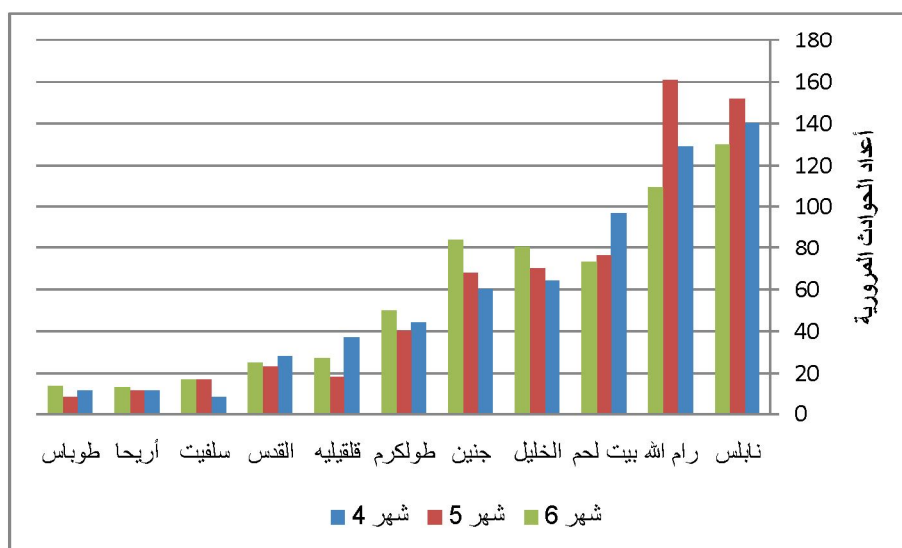
وفيما يتعلق بالتغيرات التي حدثت خلال الربعين الأول والثاني من عام 2011، يلاحظ أن عدد الحوادث المرورية قد ارتفع في الربع الثاني بنسبة 27.2% عما كان عليه الوضع في الربع الأول من نفس العام، مع العلم أن شهر أيار قد شكل أكبر عدد في الحوادث المرورية المسجلة خلال عام 2011 حيث بلغت الحوادث المسجلة فيه 644 حادث.

شكل 3: أعداد الحوادث المرورية على الطرق في الضفة الغربية خلال الربع الأول و الربع الثاني، 2011

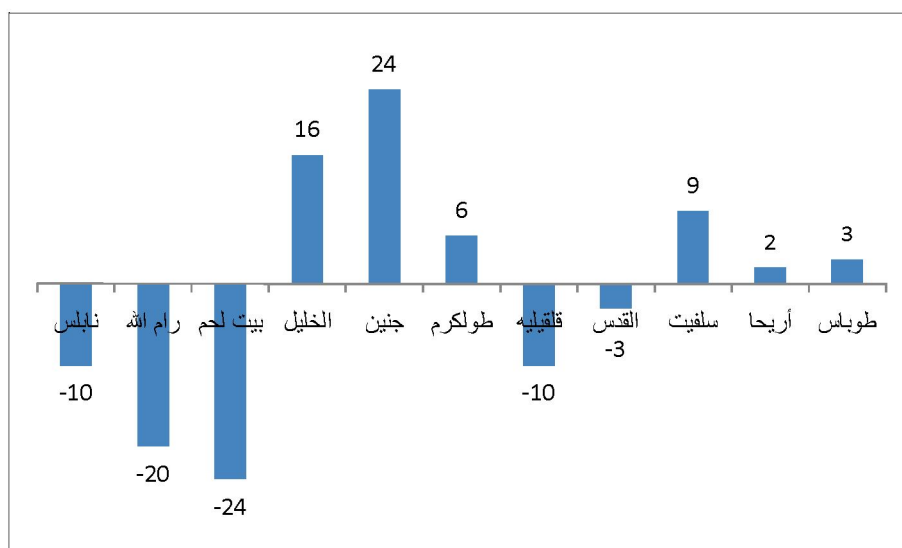


أما عن التغيرات التي حدثت في أعداد الحوادث المرورية في الضفة الغربية خلال الربع الثاني حسب المحافظة والشهر، فيتضح أن محافظة جنين قد سجلت أعلى عدد في ارتفاع في الحوادث حيث حدث زيادة بـ 24 حادث في نهاية الربع الثاني عما كان عليه الوضع في بداية هذا الربع في المحافظة، في حين شكلت محافظة بيت لحم المحافظة الأكبر في انخفاض في أعداد الحوادث المسجلة حيث انخفضت أعداد الحوادث في هذه المحافظة بـ 24 حادث خلال الربع الثاني، ويوضح الشكل البياني التغيرات التي حدثت في أعداد الحوادث المرورية في الضفة الغربية خلال الربع الثاني من عام 2011 حسب المحافظة والشهر.

شكل 4: أعداد الحوادث المرورية على الطرق في الضفة الغربية حسب المحافظة والشهر خلال الربع الثاني، 2011



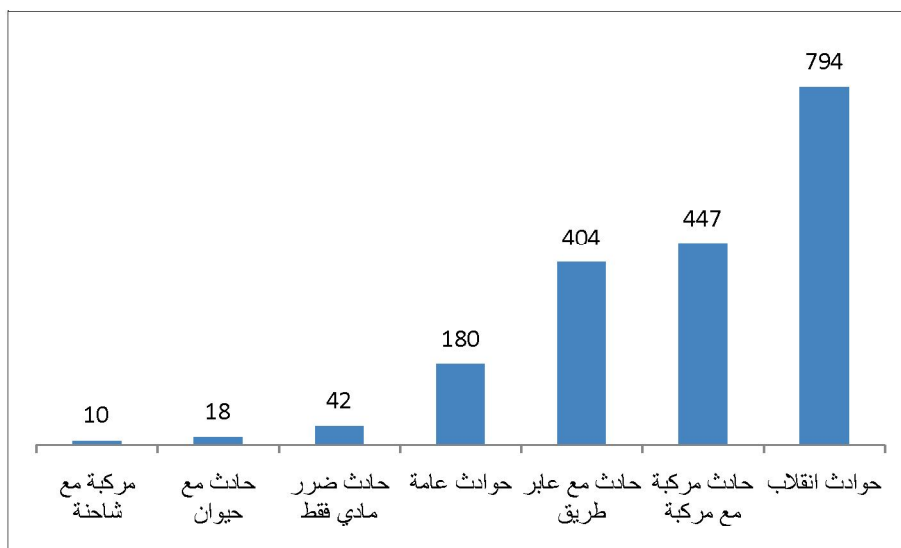
شكل 5: التغيرات في أعداد الحوادث المرورية على الطرق في الضفة الغربية خلال الربع الثاني حسب المحافظة، 2011



2.1.3 أنواع الحوادث في الضفة الغربية خلال الربع الثاني

يوضح الشكل البياني التالي توزيع الحوادث المرورية في الضفة الغربية حسب نوع الحادث، حيث يلاحظ أن "حوادث الانقلاب" سجل أعلى نسبة حوادث خلال الربع الثاني حيث بلغ 41.8% من مجمل الحوادث البالغ عددها 1,895 حادث، تلاه "حادث مركبة مع مركبة" و "حادث مع عابر طريق" بنسبة 23.6%، 21.3% لكل منهما على التوالي، أما "الحوادث العامة" فقد شكلت نسبة 9.4%، أما باقي أنواع الحوادث فقد شكلت مجتمعه نسبة 3.6% من مجمل الحوادث في الضفة الغربية.

شكل 6 : أعداد الحوادث المرورية في الضفة الغربية حسب نوع الحادث خلال الربع الأول، 2011

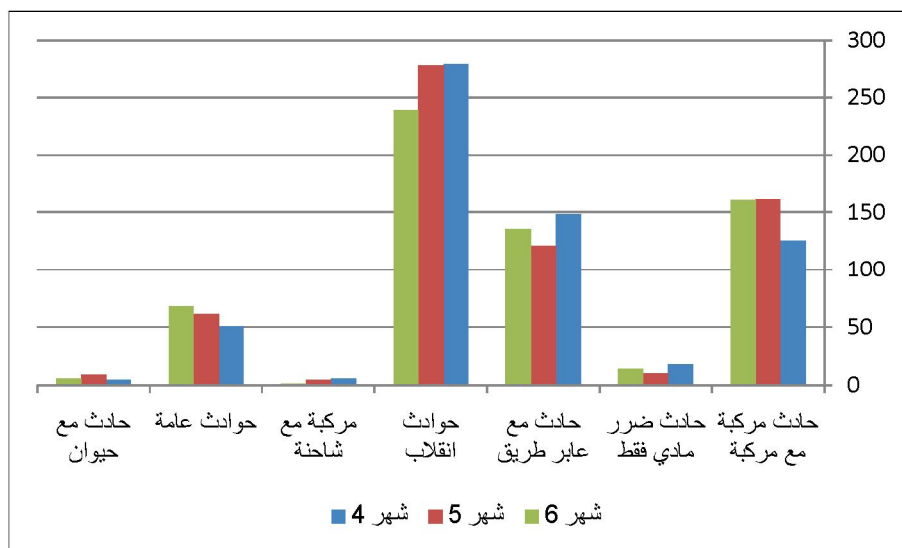


وفيما يتعلق بتوزيع الحوادث المرورية على الطرق حسب نوع الحادث والمحافظة، يلاحظ أن "حوادث الانقلاب" شكلت أعلى نسبة في محافظة رام الله حيث بلغ 64.4% وقد شكل أعلى نسبة ما بين المحافظات. أما "حادث مركبة مع مركبة" فقد شكل أعلى نسبة في محافظة نابلس حيث بلغت حوالي 24% من مجمل الحوادث في المحافظة وقد شكل أعلى نسبة ما بين المحافظات كذلك شكل "حادث مع عابر طريق" أعلى نسبة حوادث في محافظة نابلس أيضاً حيث بلغ حوالي 21% من مجمل الحوادث في هذه المحافظة وقد شكل أعلى نسبة ما بين المحافظات. (أنظر جدول رقم 1)

أما عن التغيرات التي حدثت في أنواع الحوادث المرورية في الضفة الغربية حسب الشهر خلال الربع الأول، فيلاحظ أن "حادث مركبة مع مركبة" قد ارتفع بنسبة 21.8% عما كان عليه في بداية الربع، تلاه "الحوادث العامة" و "حادث مع حيوان" حيث ارتفعوا بنسبة 2.5% لكل منهما تقريباً ، أما باقي الحوادث فقد انخفضت نسبتها مع ملاحظة قلة الحوادث في هذه الأنواع باستثناء انخفاض "حوادث الانقلاب" بنسبة 16.3% لتبلغ 239 حادث في نهاية شهر حزيران.

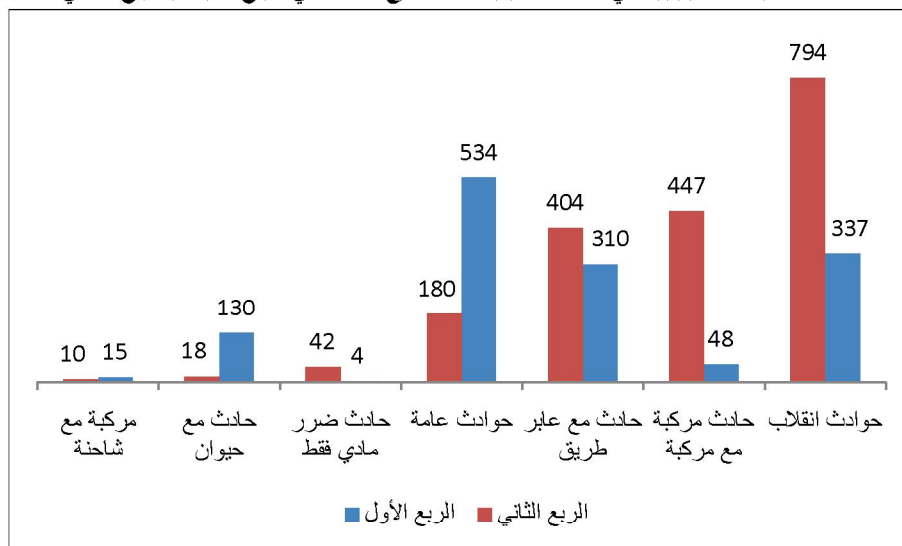
ويوضح الشكل البياني التالي توزيع الحوادث المرورية في الضفة الغربية حسب نوع الحادث خلال الربع الأول من عام 2011.

شكل 7 : أعداد الحوادث المرورية في الضفة الغربية حسب نوع الحادث خلال الربع الثاني، 2011



وفيما يتعلق بالتغيرات التي حدثت في أعداد الحوادث المرورية في الضفة الغربية حسب نوع الحادث في الربع الأول والربع الثاني يتضح من الشكل البياني التالي أن "حوادث الانقلاب" قد ارتفعت بنسبة 57.5% فيما ارتفع "حادث مركبة مع مركبة" و "حادث مع عابر طرق" حيث ارتفعا بنسبة 89.2% و 23.2% لكل منها على التوالي أما "حادث ضرر مادي فقط" فقد ارتفع بنسبة 90.4% حيث شكل أعلى ارتفاع مع ملاحظة قلة أعداد هذا النوع من الحوادث. ويلاحظ من الشكل البياني أن "حادث مع حيوان" و "حادث مع مركبة" قد انخفضا بنسب عالية بلغت 62.2% و 19.6% لكل منهما على التوالي.

شكل 8 : أعداد الحوادث المرورية في الضفة الغربية حسب نوع الحادث في الربع الأول والربع الثاني، 2011

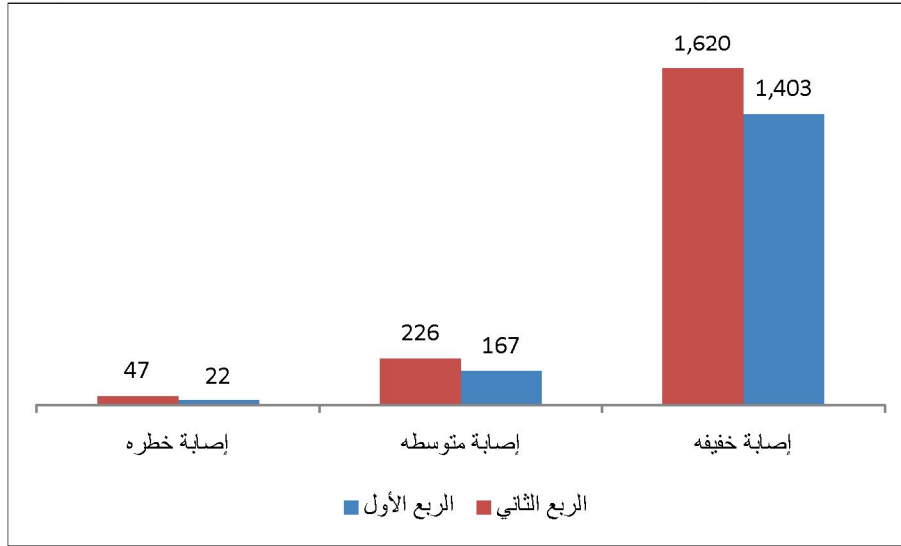


2.3 نتائج الحوادث المرورية في الضفة الغربية خلال الربع الثاني من عام 2011

1.2.3 الإصابات

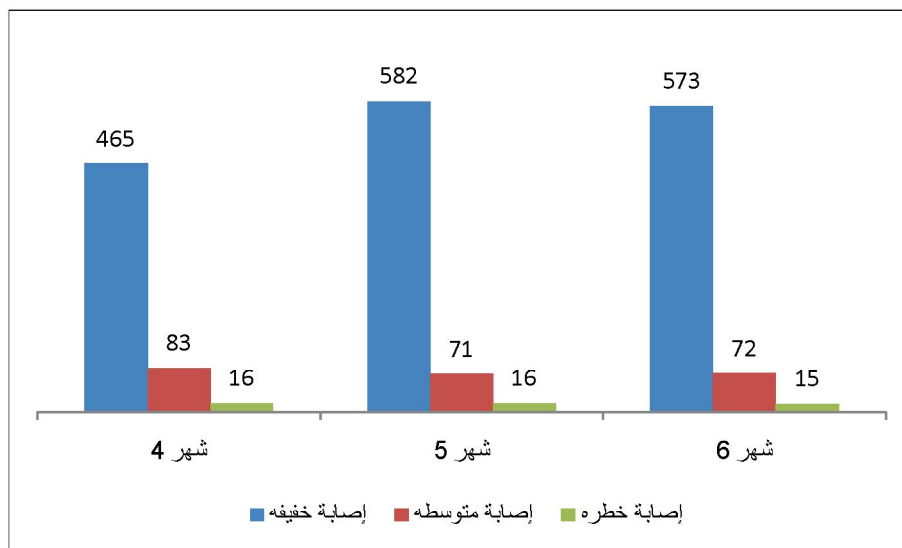
بلغ عدد إصابات الحوادث المرورية خلال الربع الثاني من عام 2011، 1,893 إصابة، ويلاحظ ارتفاع الإصابات في الربع الثاني بنسبة 15.4% عما كان عليه الوضع في الربع الأول لنفس العام، ويوضح الشكل البياني التالي أعداد الإصابات في الضفة الغربية حسب الشهر في الربع الأول والثاني من عام 2011 حيث يتبين أن 85.5% من الإصابات التي حدثت في الربع الأول هي إصابات خفيفة بينما شكلت "الإصابات المتوسطة" و "الإصابات الخطرة" 12% و 0.2% لكل منهما على التوالي. أما عن الارتفاعات التي حدثت حسب نوع الإصابة خلال الربعين الأول والثاني والتي يوضحها الشكل البياني التالي، فقد ارتفعت "الإصابات الخفيفة" بنسبة 13.4% في الربع الثاني عما كانت عليه في الربع الأول، فيما ارتفعت الإصابات المتوسطة بنسبة 26.1% أما "الإصابات الخطرة" فقد ارتفعت بنسبة 53.2% لتبلغ 47 إصابة خطيرة في نهاية الربع الثاني.

شكل 9: أعداد الإصابات في الضفة الغربية حسب نوع الإصابة والشهر خلال الربع الأول والربع الثاني، 2011



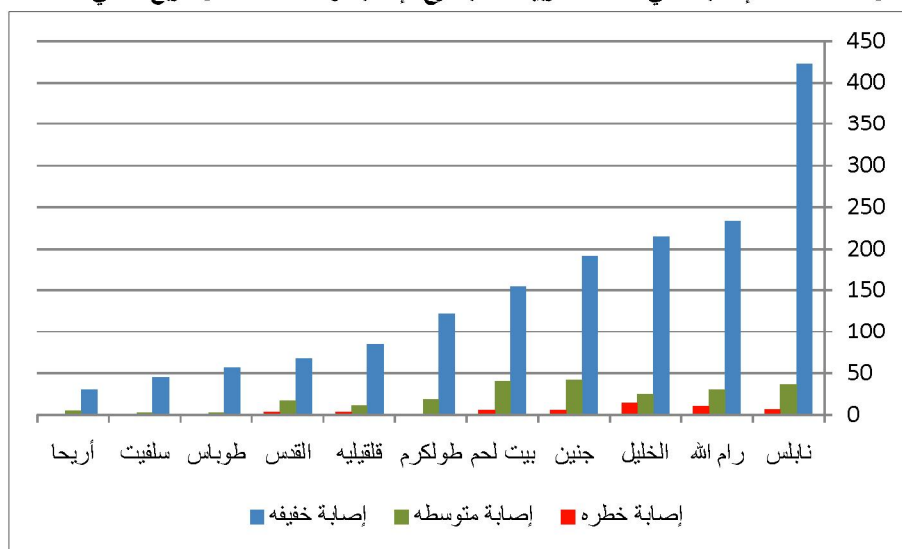
أما عن التغيرات التي حدثت على الإصابات الناجمة عن الحوادث المرورية حسب نوع الإصابة والشهر خلال الربع الثاني فيوضح الشكل التالي أن الإصابات الخفيفة ارتفعت بنسبة 18.8% في نهاية الربع الثاني عما كانت عليه في بداية الربع نفسه فيما حدث انخفاض بسيط بلغ 1.5% للإصابات المتوسطة بينما استقرت أعداد الإصابات الخطرة خلال الربع الثاني.

شكل 10: أعداد الإصابات في الضفة الغربية حسب الشهر ونوع الإصابة خلال الربع الثاني، 2011



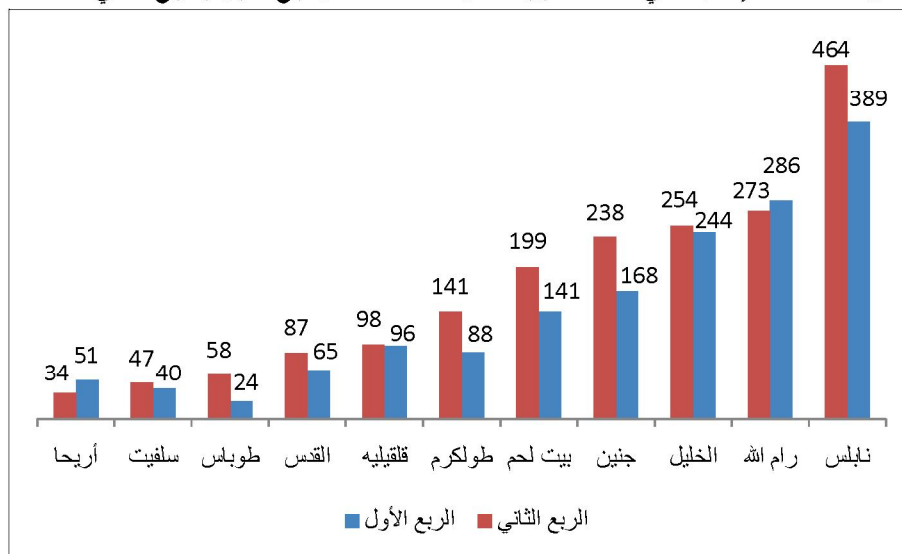
أما عن توزيع الإصابات حسب المحافظة خلال الربع الثاني من عام 2011، فيلاحظ أن الإصابات في محافظة نابلس قد شكلت نسبة 24.5% من مجمل الإصابات في المحافظات وهي أعلى نسبة في هذه المحافظة و 90.1% من الإصابات في محافظة نابلس هي "إصابات خفيفة"، أما "الإصابات المتوسطة" فقد كان أعلى ارتفاع لها في الربع الثاني في محافظة بيت لحم حيث بلغت 41 إصابة متوسطة في حين كان أعلى عدد للإصابات الخطيرة في محافظة الخليل حيث بلغت 14 إصابة خطيرة. (أنظر أيضاً جدول رقم 1)

شكل 11: أعداد الإصابات في الضفة الغربية حسب نوع الإصابة والمحافظة خلال الربع الثاني، 2011

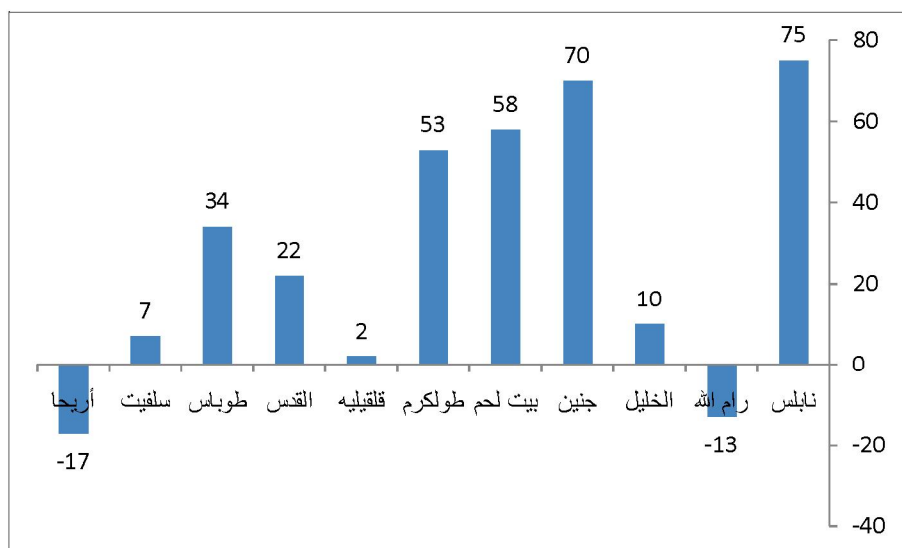


توضح الأشكال البيانية رقم (12) و رقم (13) أعداد الإصابات المرورية والتغيرات التي حدثت عليها حسب المحافظة خلال الربع الأول والربع الثاني من عام 2011.

شكل 12: أعداد الإصابات في الضفة الغربية حسب المحافظة خلال الربع الأول والربع الثاني، 2011

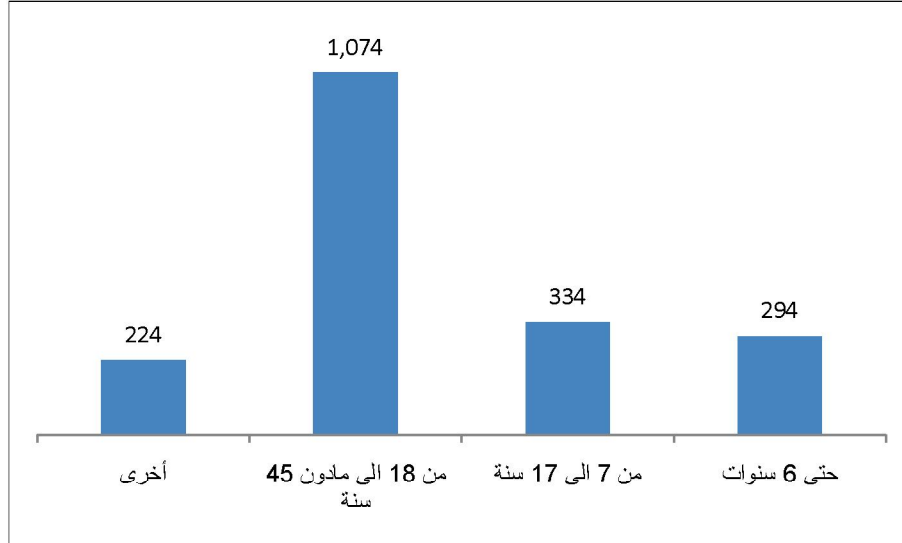


شكل 13: التغيرات في أعداد الإصابات في الضفة الغربية حسب المحافظة خلال الربع الأول والربع الثاني، 2011



وفيما يتعلق بتوزيع الإصابات حسب الفئات العمرية فيوضحها الشكل البياني التالي، حيث يلاحظ أن الإصابات للفئة العمرية من "18 سنة إلى ما دون 45 سنة" قد شكلت 55.7% من مجمل الإصابات في الضفة الغربية.

شكل 14: أعداد الإصابات في الضفة الغربية حسب الفئات العمرية خلال الربع الثاني، 2011



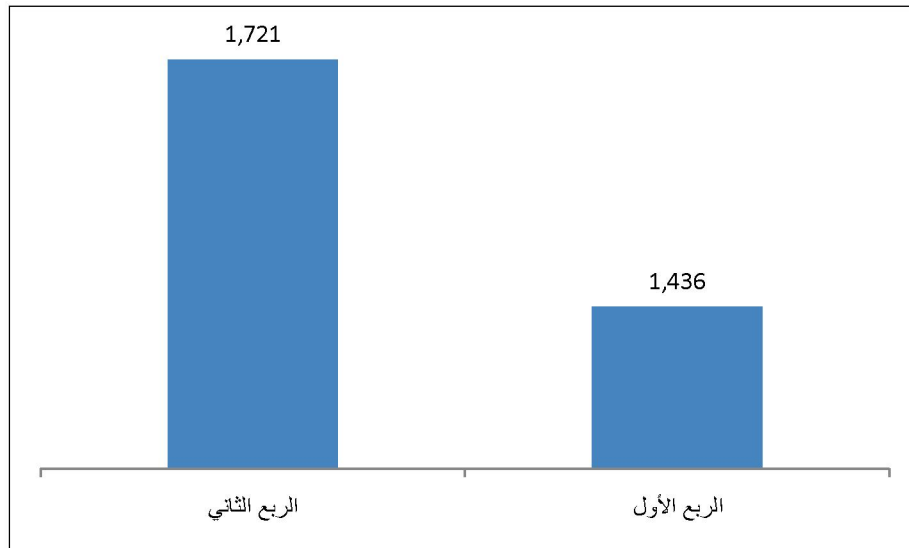
2.2.3 الوفيات

بلغ عدد الوفيات خلال الربع الثاني 24 حالة وفاة بزيادة بنسبة حوالي 3% عن الوفيات خلال الربع الأول من عام 2011، 16 حالة وفاة تم تسجيلها في مكان الحادث و 8 حالات وفاة تم تسجيلها في المستشفيات. وعند توزيع حالات الوفاة حسب المحافظات، فإن 7 حالات وفاة حدثت في محافظة الخليل، 5 حالات وفاة في محافظة نابلس و 4 حالات وفاة في محافظة القدس، أما محافظة جنين فبلغ عدد حالات الوفاة فيه 3 حالات فيما كان هناك حالتين وفاة في محافظة قلقيلية وحالة وفاة وحده في كل من بيت لحم وطولكرم. أما عن توزيع حالات الوفاة حسب الفئات العمرية، فقد بلغت 9 حالات للفئة العمرية "حتى 6 سنوات"، و 3 حالات وفاة للفئة العمرية "من 7 إلى 17 سنة" و 9 حالات وفاة للفئة العمرية "من 18 إلى ما دون 45 سنة" و 3 حالات وفاة للفئات العمرية الأخرى.

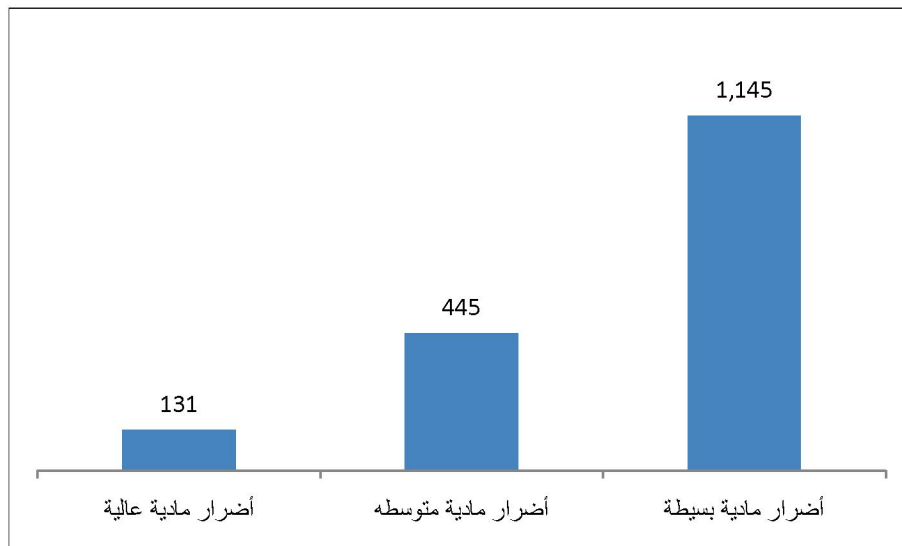
3.3 الأضرار المادية

بلغ عدد حالات الأضرار المادية المسجلة خلال الربع الثاني في الضفة الغربية 1721 حالة ضرر مادي، ويلاحظ أن حالات "الأضرار المادية البسيطة" تشكل نسبة 56.1% من مجمل حالات الأضرار المسجلة خلال الربع الثاني. كما يلاحظ أن هناك زيادة بنسبة 16.5% في عدد حالات الأضرار المادية في الربع الثاني عما كان عليه الوضع في الربع الأول من عام 2011.

شكل 15: حالات الأضرار المادية في الضفة الغربية خلال الربع الأول والربع الثاني ، 2011

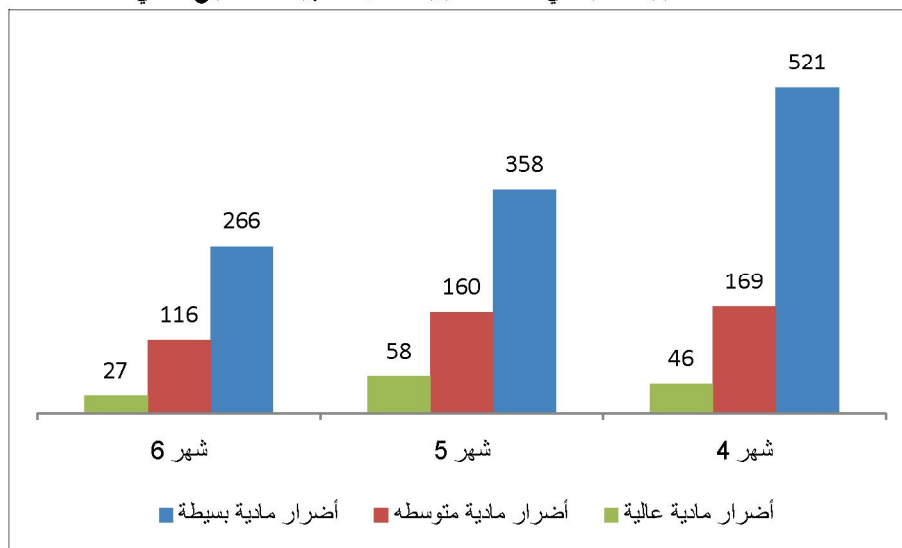


شكل 16: حالات الأضرار المادية في الضفة الغربية حسب نوع الضرر خلال الربع الثاني، 2011



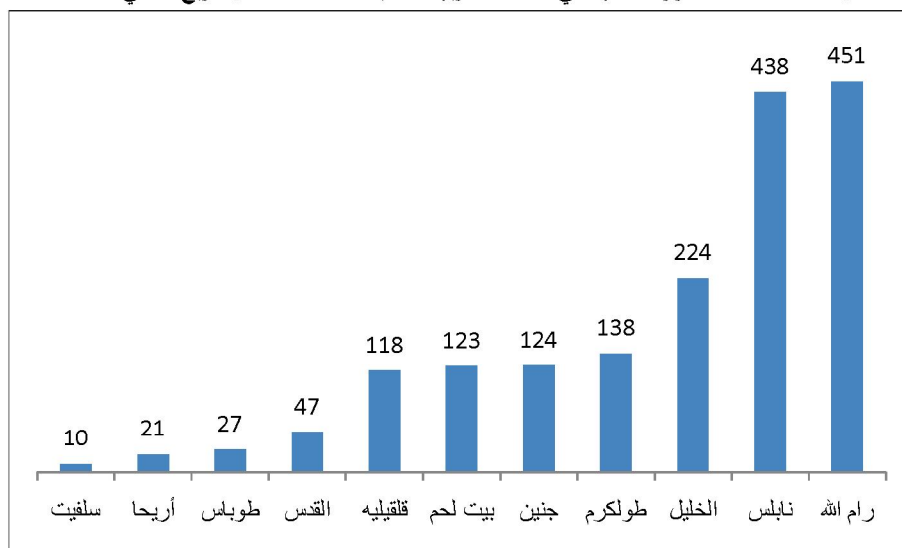
يتضح من الشكل البياني التالي أن هناك انخفاض بنسبة حوالي 80% في أعداد الإصابات الناجمة عن الحوادث المرورية في نهاية الربع الثاني عما كان عليه الوضع في بداية الربع. ويوضح الشكل البياني التالي حالات الأضرار المادية في الضفة الغربية حسب الشهر خلال الربع الثاني من عام 2011.

شكل 17: حالات الأضرار المادية في الضفة الغربية حسب الشهر خلال الربع الثاني، 2011



أما عن توزيع حالات الأضرار المادية حسب المحافظة في الضفة الغربية خلال الربع الثاني، فيلاحظ أن محافظة رام الله شكلت أعلى نسبة حيث بلغت حوالي 26.2% من مجمل الحالات المسجلة للأضرار المادية في المحافظات. ويوضح الشكل البياني التالي حالات الأضرار المادية في الضفة الغربية حسب المحافظة في الربع الثاني عام 2011.

شكل 18: حالات الأضرار المادية في الضفة الغربية حسب المحافظة خلال الربع الثاني، 2011

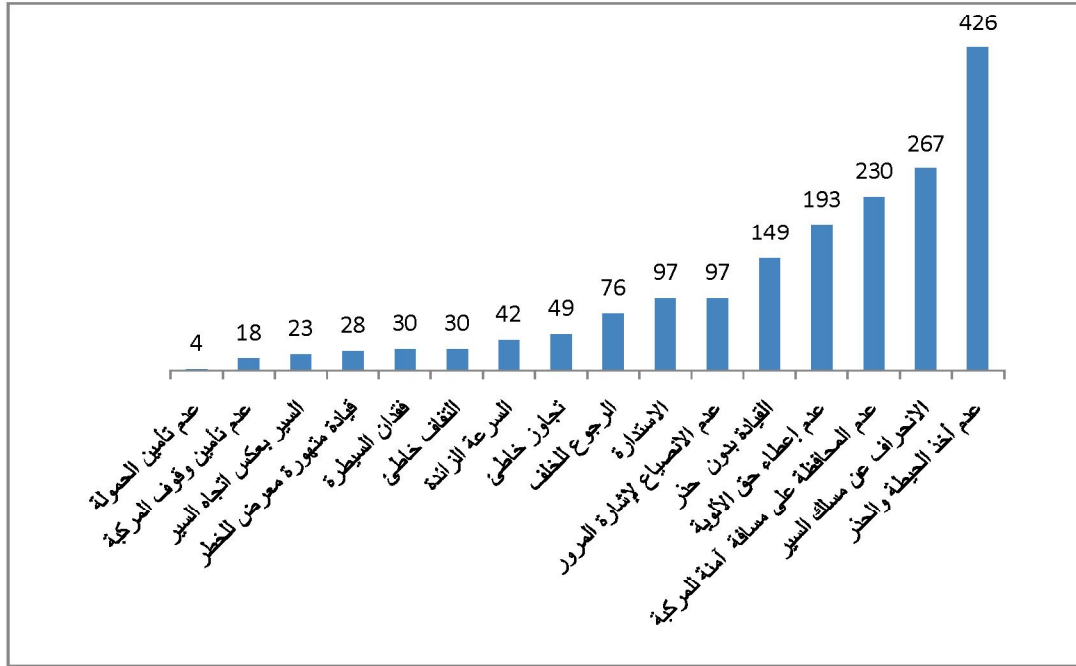


4.3 أسباب الحوادث المرورية والمركبات المتسببة فيها

1.4.3 أسباب الحوادث المرورية

يوضح الجدول رقم 19 أسباب الحوادث المرورية في الضفة الغربية خلال الربع الثاني من عام 2011، حيث يتضح أن "عدم أخذ الحطة والحذر" قد شكل أعلى سبب في أسباب الحوادث المرورية حيث بلغ تكرار هذا النوع 426 مره خلال الربع الثاني، تلاه "الانحراف عن مسك الطريق" حيث تكرر 267 مره فيما احتل المرتبة الثالثة "عدم المحافظة على مسافة آمنة للمركبة" حيث تكرر 230 مره خلال الربع الثاني.

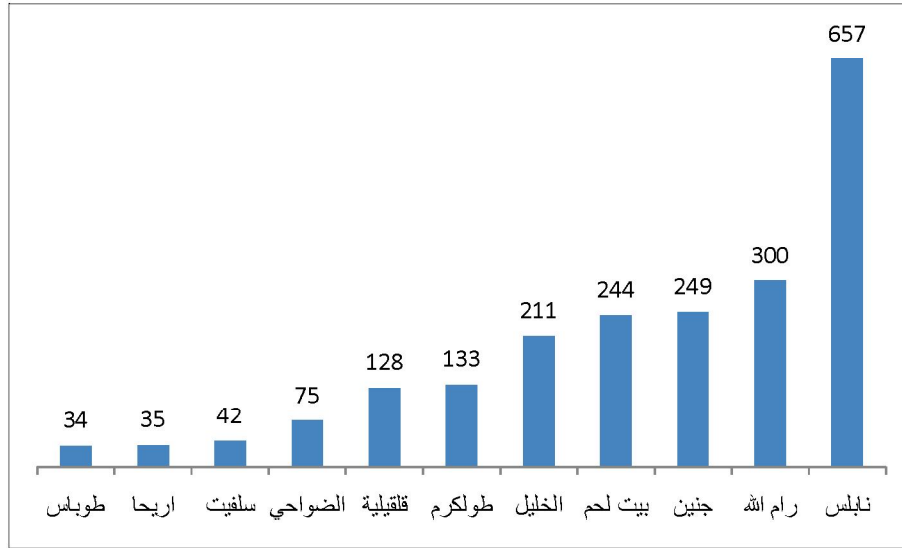
شكل 19: أسباب الحوادث المرورية في الضفة الغربية خلال الربع الثاني، 2011



2.4.3 المركبات المتسببة في الحوادث

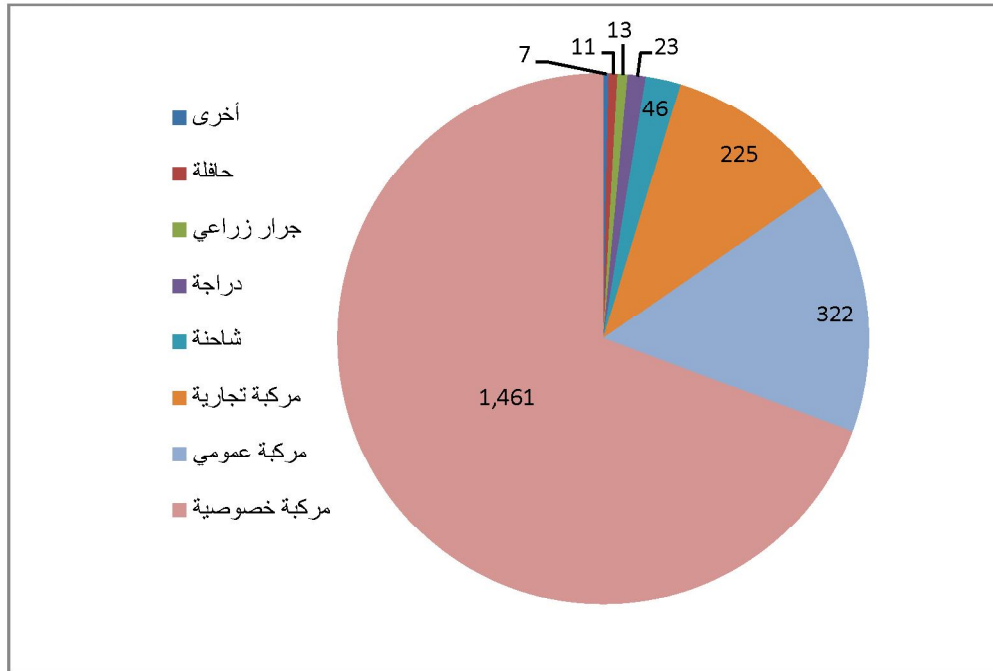
بلغ عدد المركبات المتسببة بالحوادث المرورية خلال الربع الثاني في الضفة الغربية 2108 مركبة، ويوضح الشكل البياني التالي توزيع هذه المركبات حسب المحافظة، حيث يتضح أن عدد المركبات المتسببة بالحوادث المرورية قد وقعت في محافظة نابلس حيث بلغ عدد المركبات المتسببة بالحوادث المرورية 657 مركبة وهذا يشكل ما نسبته 31.1% من مجمل أعداد المركبات.

شكل 20: المركبات المتسببة بالحوادث المرورية في الضفة الغربية حسب المحافظة خلال الربع الثاني، 2011



ويتضح من الشكل البياني التالي أن "المركبة الخصوصية" قد احتلت النسبة الكبرى حيث بلغت 69.3% من مجمل أنواع المركبات المتسببة في الحوادث المرورية في الضفة الغربية حسب الربع الثاني من عام 2011.

شكل 21: أعداد المركبات المتسببة بالحوادث المرورية في الضفة الغربية حسب نوع المركبة خلال الربع الثاني، 2011



الجداول

جدول رقم (1)

الحوادث المرورية على الطرق ونتائجها في الضفة الغربية خلال الربع الثاني، 2011

المحافظة	القدس	رام الله	الخليل	نابلس	بيت لحم	جنين	طولكرم	قلقيلية	أريحا	سلفيت	طوباس	المجموع
أنواع الحوادث												
حادث مركبة مع مركبة	28	66	63	101	51	50	37	23	10	5	13	447
حادث ضرر مادي فقط	0	8	3	4	9	11	2	2	0	1	2	42
حادث مع عابر طريق	21	47	68	88	41	60	30	18	5	21	5	404
حوادث انقلاب	24	257	45	191	123	63	33	26	16	10	6	794
مركبة مع شاحنة	0	2	1	0	2	0	4	1	0	0	0	10
حوادث عامة	3	18	33	34	15	24	26	12	4	4	7	180
حادث مع حيوان	0	1	1	4	5	4	2	0	0	1	0	18
الاجمالي	76	399	214	422	246	212	134	82	35	42	33	1,895
الإصابات والوفيات												
إصابة خفيفة	67	233	215	422	154	192	122	84	30	45	56	1,620
إصابة متوسطة	17	30	25	36	40	41	18	11	4	2	2	226
إصابة خطيرة	3	10	14	6	5	5	1	3	0	0	0	47
الاجمالي	87	273	254	464	199	238	141	98	34	47	58	1,893
وفاة في مكان الحادث	0	1	5	4	1	2	1	2	0	0	0	16
وفاة بالمستشفى	4	0	2	1	0	1	0	0	0	0	0	8
الاجمالي	4	1	7	5	1	3	1	2	0	0	0	24
الأضرار المادية												
أضرار مادية عالية	6	34	10	54	2	5	10	4	0	6	0	131
أضرار مادية متوسطة	19	85	57	106	49	37	42	35	11	2	2	445
أضرار مادية بسيطة	22	332	157	278	72	82	86	79	10	2	25	1,145
الاجمالي	47	451	224	438	123	124	138	118	21	10	27	1,721
الإصابات حسب الفئات العمرية												
حتى 6 سنوات	9	22	35	58	15	103	18	10	3	8	13	294
من 7 إلى 17 سنة	13	34	32	68	47	64	30	18	7	10	11	334
من 18 إلى 45 سنة	61	174	165	270	102	73	93	58	23	24	31	1,074
أخرى	4	36	28	55	38	25	21	9	1	4	3	224
الاجمالي	87	266	260	451	202	265	162	95	34	46	58	1,926
الوفيات حسب الأجيال												
حتى 6 سنوات	2	0	3	0	1	1	1	1	0	0	0	9
من 7 إلى 17 سنة	0	1	0	0	0	2	0	0	0	0	0	3
من 18 إلى 45 سنة	1	0	5	3	0	0	0	0	0	0	0	9
أخرى	1	0	0	1	0	0	0	1	0	0	0	3
الاجمالي	4	1	8	4	1	3	1	2	0	0	0	24

جدول رقم (2)

الحوادث المرورية على الطرق ونتائجها في الضفة الغربية خلال شهر نيسان، 2011

المحافظة	القدس	رام الله	الخليل	نابلس	بيت لحم	جنين	طولكرم	قلقيلية	أريحا	سلفيت	طوباس	المجموع
أنواع الحوادث												
حادث مركبة مع مركبة	6	14	17	33	16	10	12	10	2	0	5	125
حادث ضرر مادي فقط	0	5	1	1	5	3	1	2	0	0	0	18
حادث مع عابر طريق	12	19	20	34	16	16	14	9	1	6	1	148
حوادث انقلاب	9	87	15	63	54	21	5	12	7	2	3	278
مركبة مع شاحنة	0	2	0	0	0	0	2	1	0	0	0	5
حوادث عامة	1	2	11	8	5	9	9	3	1	0	2	51
حادث مع حيوان	0	0	0	1	1	1	1	0	0	0	0	4
الاجمالي	28	129	64	140	97	60	44	37	11	8	11	629
الإصابات والوفيات												
إصابة خفيفة	15	62	75	127	51	41	32	40	5	4	13	465
إصابة متوسطة	10	9	15	14	15	5	7	6	0	2	0	83
إصابة خطيرة	3	3	1	3	3	1	0	2	0	0	0	16
الاجمالي	28	74	91	144	69	47	39	48	5	6	13	564
وفاة في مكان الحادث	0	0	2	3	0	0	1	2	0	0	0	8
وفاة بالمستشفى	0	0	0	1	0	1	0	0	0	0	0	2
الاجمالي	0	0	2	4	0	1	1	2	0	0	0	10
الأضرار المادية												
أضرار مادية عالية	4	10	3	18	0	2	5	4	0	0	0	46
أضرار مادية متوسطة	6	47	30	43	19	5	5	8	4	2	0	169
أضرار مادية بسيطة	8	227	41	130	35	17	17	40	3	0	3	521
الاجمالي	18	284	74	191	54	24	27	52	7	2	3	736
الإصابات حسب الفئات العمرية												
حتى 6 سنوات	3	9	10	13	5	7	6	6	0	1	7	67
من 7 إلى 17 سنة	5	7	8	14	31	8	14	8	0	3	3	101
من 18 إلى 45 سنة	18	50	61	101	23	22	35	28	5	2	3	348
أخرى	2	8	14	15	10	9	6	4	0	0	0	68
الاجمالي	28	74	93	143	69	46	61	46	5	6	13	584
الوفيات حسب الأجيال												
حتى 6 سنوات	0	0	0	0	0	0	1	1	0	0	0	2
من 7 إلى 17 سنة	0	0	0	0	0	1	0	0	0	0	0	1
من 18 إلى 45 سنة	0	0	3	2	0	0	0	0	0	0	0	5
أخرى	0	0	0	1	0	0	0	1	0	0	0	2
الاجمالي	0	0	3	3	0	1	1	2	0	0	0	10

جدول رقم (3)

الحوادث المرورية على الطرق ونتائجها في الضفة الغربية خلال شهر أيار ، 2011

المحافظة	القدس	رام الله	الخليل	نابلس	بيت لحم	جنين	طولكرم	قلقيلية	أريحا	سلفيت	طوباس	المجموع
أنواع الحوادث												
حادث مركبة مع مركبة	12	28	27	33	15	17	11	7	3	4	5	162
حادث ضرر مادي فقط	0	1	2	2	3	1	1	0	0	0	0	10
حادث مع عابر طريق	6	18	19	33	10	16	6	3	3	6	1	121
حوادث انقلاب	4	102	15	69	39	20	12	5	5	5	1	277
مركبة مع شاحنة	0	0	0	0	2	0	2	0	0	0	0	4
حوادث عامة	1	11	7	12	6	12	7	3	0	1	1	61
حادث مع حيوان	0	1	0	3	1	2	1	0	0	1	0	9
الاجمالي	23	161	70	152	76	68	40	18	11	17	8	644
الإصابات والوفيات												
إصابة خفيفة	28	102	63	154	50	91	32	17	8	21	16	582
إصابة متوسطة	3	12	5	12	13	15	6	2	2	0	1	71
إصابة خطيرة	0	7	5	1	2	0	1	0	0	0	0	16
الاجمالي	31	121	73	167	65	106	39	19	10	21	17	669
وفاة في مكان الحادث	0	1	2	1	0	0	0	0	0	0	0	4
وفاة بالمستشفى	4	0	2	0	0	0	0	0	0	0	0	6
الاجمالي	4	1	4	1	0	0	0	0	0	0	0	10
الأضرار المادية												
أضرار مادية عالية	2	11	7	28	2	2	1	0	0	5	0	58
أضرار مادية متوسطة	3	17	10	50	16	25	23	11	5	0	0	160
أضرار مادية بسيطة	2	74	62	110	21	51	16	16	6	0	0	358
الاجمالي	7	102	79	188	39	78	40	27	11	5	0	576
الإصابات حسب الفئات العمرية												
حتى 6 سنوات	3	10	11	20	4	9	2	3	3	3	3	71
من 7 إلى 17 سنة	6	16	9	34	8	33	5	5	0	4	7	127
من 18 إلى 45 سنة	20	77	46	82	31	48	24	11	6	11	5	361
أخرى	2	18	7	31	22	16	8	0	1	3	2	110
الاجمالي	31	121	73	167	65	106	39	19	10	21	17	669
الوفيات حسب الأجيال												
حتى 6 سنوات	2	0	3	0	0	0	0	0	0	0	0	5
من 7 إلى 17 سنة	0	1	0	0	0	0	0	0	0	0	0	1
من 18 إلى 45 سنة	1	0	1	1	0	0	0	0	0	0	0	3
أخرى	1	0	0	0	0	0	0	0	0	0	0	1
الاجمالي	4	1	4	1	0	0	0	0	0	0	0	10

جدول رقم (4)

الحوادث المرورية على الطرق وتناجها في الضفة الغربية خلال شهر حزيران، 2011

المحافظة	القدس	رام الله	الخليل	نابلس	بيت لحم	جنين	طولكرم	قلقيلية	أريحا	سلفيت	طوباس	المجموع
أنواع الحوادث												
حادث مركبة مع مركبة	10	24	19	35	20	23	14	6	5	1	3	160
حادث ضرر مادي فقط	0	2	0	1	1	7	0	0	0	1	2	14
حادث مع عابر طريق	3	10	29	21	15	28	10	6	1	9	3	135
حوادث انقلاب	11	68	15	59	30	22	16	9	4	3	2	239
مركبة مع شاحنة	0	0	1	0	0	0	0	0	0	0	0	1
حوادث عامة	1	5	15	14	4	3	10	6	3	3	4	68
حادث مع حيوان	0	0	1	0	3	1	0	0	0	0	0	5
الاجمالي	25	109	80	130	73	84	50	27	13	17	14	622
الإصابات والوفيات												
إصابة خفيفة	24	69	77	141	53	60	58	27	17	20	27	573
إصابة متوسطة	4	9	5	10	12	21	5	3	2	0	1	72
إصابة خطيرة	0	0	8	2	0	4	0	1	0	0	0	15
الاجمالي	28	78	90	153	65	85	63	31	19	20	28	660
وفاة في مكان الحادث	0	0	1	0	1	2	0	0	0	0	0	4
وفاة بالمستشفى	0	0	0	0	0	0	0	0	0	0	0	0
الاجمالي	0	0	1	0	1	2	0	0	0	0	0	4
الأضرار المادية												
أضرار مادية عالية	0	13	0	8	0	1	4	0	0	1	0	27
أضرار مادية متوسطة	10	21	17	13	14	7	14	16	2	0	2	116
أضرار مادية بسيطة	12	31	54	38	16	14	53	23	1	2	22	266
الاجمالي	22	65	71	59	30	22	71	39	3	3	24	409
الإصابات حسب الفئات العمرية												
حتى 6 سنوات	3	3	14	25	6	87	10	1	0	4	3	156
من 7 إلى 17 سنة	2	11	15	20	8	23	11	5	7	3	1	106
من 18 إلى 45 سنة	23	47	58	87	48	3	34	19	12	11	23	365
أخرى	0	10	7	9	6	0	7	5	0	1	1	46
الاجمالي	28	71	94	141	68	113	62	30	19	19	28	673
الوفيات حسب الأجيال												
حتى 6 سنوات	0	0	0	0	1	1	0	0	0	0	0	2
من 7 إلى 17 سنة	0	0	0	0	0	1	0	0	0	0	0	1
من 18 إلى 45 سنة	0	0	1	0	0	0	0	0	0	0	0	1
أخرى	0	0	0	0	0	0	0	0	0	0	0	0
الاجمالي	0	0	1	0	1	2	0	0	0	0	0	4

جدول رقم (5)

أسباب الحوادث المرورية حسب سبب الحادث خلال الربع الثاني، 2011

العدد	سبب الحادث
426	عدم أخذ الحيطة والحذر
267	الانحراف عن مسلك السير
230	عدم المحافظة على مسافة آمنة للمركبة
193	عدم إعطاء حق الأولوية
149	القيادة بدون حذر
97	عدم الانصياع لإشارة المرور
97	الاستدارة
76	الرجوع للخلف
49	تجاوز خاطئ
42	السرعة الزائدة
30	التفاف خاطئ
30	فقدان السيطرة
28	قيادة متهوره معرض للخطر
23	السير بعكس اتجاه السير
18	عدم تأمين وقوف المركبة
4	عدم تأمين الحمولة
1759	المجموع

جدول رقم (6)

أسباب الحوادث المرورية حسب سبب الحادث والشهر خلال الربع الثاني، 2011

الشهر	سبب الحادث	المجموع
4	الاستدارة	36
	الانحراف عن مسلك السير	93
	التفاف خاطئ	8
	الرجوع للخلف	28
	السرعة الزائدة	14
	السير بعكس اتجاه السير	2
	القيادة بدون حذر	44
	تجاوز خاطئ	14
	عدم أخذ الحيطة والحذر	155
	عدم إعطاء حق الأولوية	85
	عدم الانصياع لإشارة المرور	39
	عدم المحافظة على مسافة أمانة للمركبة	86
	عدم تأمين الحمولة	3
	عدم تأمين وقوف المركبة	9
	فقدان السيطرة	8
	قيادة منهورة معرض للخطر	2
5	الاستدارة	23
	الانحراف عن مسلك السير	87
	التفاف خاطئ	10
	الرجوع للخلف	26
	السير بعكس اتجاه السير	7
	القيادة بدون حذر	59
	تجاوز خاطئ	21
	عدم أخذ الحيطة والحذر	114
	عدم إعطاء حق الأولوية	48
	عدم الانصياع لإشارة المرور	41
	عدم المحافظة على مسافة أمانة للمركبة	65
	عدم تأمين وقوف المركبة	5
	فقدان السيطرة	12
	قيادة منهورة معرض للخطر	19
6	الاستدارة	38
	الانحراف عن مسلك السير	87

الشهر	سبب الحادث	المجموع
6	التفاف خاطئ	12
	الرجوع للخلف	22
	السرعة الزائدة	28
	السير بعكس اتجاه السير	14
	القيادة بدون حذر	46
	تجاوز خاطئ	14
	عدم أخذ الحيطة والحذر	157
	عدم إعطاء حق الأولوية	60
	عدم الانصياع لإشارة المرور	17
	عدم المحافظة على مسافة أمانة للمركبة	79
	عدم تأمين الحمولة	1
	عدم تأمين وقوف المركبة	4
	فقدان السيطرة	10
	قيادة متهورة معرض للخطر	7
	المجموع	1,759

جدول رقم (7)

أسباب الحوادث المرورية حسب سبب الحادث والمحافظة خلال الربع الثاني، 2011

المحافظة	سبب الحادث	المجموع
الضواحي	الاستدارة	14
	الانحراف عن مسلك السير	1
	الرجوع للخلف	3
	القيادة بدون حذر	33
	عدم أخذ الحيطة والحذر	1
	عدم إعطاء حق الأولوية	15
	عدم المحافظة على مسافة أمانة للمركبة	7
	قيادة متهوره معرض للخطر	1
	الاستدارة	23
بيت لحم	الانحراف عن مسلك السير	9
	التفاف خاطئ	1
	الرجوع للخلف	12
	السير بعكس اتجاه السير	3
	القيادة بدون حذر	1
	تجاوز خاطئ	6
	عدم أخذ الحيطة والحذر	105
	عدم إعطاء حق الأولوية	16
	عدم الانصياع لإشارة المرور	13
	عدم المحافظة على مسافة أمانة للمركبة	47
	عدم تأمين الحمولة	1
	عدم تأمين وقوف المركبة	3
	قيادة متهوره معرض للخطر	2
	الاستدارة	18
	الانحراف عن مسلك السير	4
جنين	التفاف خاطئ	2
	الرجوع للخلف	11
	السرعة الزائدة	26
	القيادة بدون حذر	19
	تجاوز خاطئ	7
	عدم أخذ الحيطة والحذر	62
	عدم إعطاء حق الأولوية	22
	عدم الانصياع لإشارة المرور	5

المحافظة	سبب الحادث	المجموع
	عدم المحافظة على مسافة أمانة للمركبة	14
	عدم تأمين الحمولة	1
	فقدان السيطرة	2
	قيادة متهوره معرض للخطر	17
رام الله	الانحراف عن مسلك السير	83
	التفاف خاطئ	10
	الرجوع للخلف	17
	السير بعكس اتجاه السير	3
	القيادة بدون حذر	1
	تجاوز خاطئ	4
	عدم أخذ الحيطة والحذر	56
	عدم إعطاء حق الأولوية	56
	عدم الانصياع لإشارة المرور	24
	عدم المحافظة على مسافة أمانة للمركبة	43
	عدم تأمين وقوف المركبة	1
	قيادة متهوره معرض للخطر	1
سلفيت	الاستدارة	1
	الانحراف عن مسلك السير	3
	القيادة بدون حذر	11
	تجاوز خاطئ	1
	عدم أخذ الحيطة والحذر	19
	عدم إعطاء حق الأولوية	3
	عدم الانصياع لإشارة المرور	1
	عدم المحافظة على مسافة أمانة للمركبة	1
	فقدان السيطرة	3
طوباس	الاستدارة	5
	الانحراف عن مسلك السير	4
	الرجوع للخلف	1
	السير بعكس اتجاه السير	1
	القيادة بدون حذر	14
	تجاوز خاطئ	1
	عدم أخذ الحيطة والحذر	2
	عدم إعطاء حق الأولوية	2
	عدم المحافظة على مسافة أمانة للمركبة	2
	قيادة متهوره معرض للخطر	1
طولكرم	الاستدارة	12

المحافظة	سبب الحادث	المجموع
	الانحراف عن مسلك السير	33
	التفاف خاطئ	1
	الرجوع للخلف	6
	السرعة الزائدة	1
	السير بعكس اتجاه السير	2
	القيادة بدون حذر	1
	تجاوز خاطئ	9
	عدم أخذ الحيطة والحذر	36
	عدم إعطاء حق الأولوية	11
	عدم الانصياع لإشارة المرور	4
	عدم المحافظة على مسافة أمانة للمركبة	12
	عدم تأمين وقوف المركبة	3
	قيادة متهورة معرض للخطر	2
قليلية	الانحراف عن مسلك السير	9
	الرجوع للخلف	3
	السرعة الزائدة	1
	السير بعكس اتجاه السير	5
	القيادة بدون حذر	31
	عدم إعطاء حق الأولوية	20
	عدم الانصياع لإشارة المرور	2
	عدم المحافظة على مسافة أمانة للمركبة	10
	قيادة متهورة معرض للخطر	1
	الاستدارة	8
نابلس	الانحراف عن مسلك السير	105
	التفاف خاطئ	16
	الرجوع للخلف	12
	السرعة الزائدة	3
	السير بعكس اتجاه السير	8
	القيادة بدون حذر	3
	تجاوز خاطئ	13
	عدم أخذ الحيطة والحذر	85
	عدم إعطاء حق الأولوية	27
	عدم الانصياع لإشارة المرور	42
	عدم المحافظة على مسافة أمانة للمركبة	58
	عدم تأمين الحمولة	2
	عدم تأمين وقوف المركبة	6

المحافظة	سبب الحادث	المجموع
	فقدان السيطرة	3
	قيادة متهوره معرض للخطر	3
أريحا	الانحراف عن مسلك السير	1
	الرجوع للخلف	4
	القيادة بدون حذر	14
	عدم أخذ الحيطة والحذر	1
	عدم إعطاء حق الأولوية	7
	عدم الانصياع لإشارة المرور	2
	عدم المحافظة على مسافة أمنة للمركبة	5
	عدم تأمين وقوف المركبة	1
الخليل	الاستدارة	16
	الانحراف عن مسلك السير	15
	الرجوع للخلف	7
	السرعة الزائدة	11
	السير بعكس اتجاه السير	1
	القيادة بدون حذر	21
	تجاوز خاطئ	8
	عدم أخذ الحيطة والحذر	59
	عدم إعطاء حق الأولوية	14
	عدم الانصياع لإشارة المرور	4
	عدم المحافظة على مسافة أمنة للمركبة	31
	عدم تأمين وقوف المركبة	4
	فقدان السيطرة	22
	المجموع	1,759

جدول رقم (8)

أسباب الحوادث المرورية حسب سبب الحادث والمحافظة والشهر خلال الربع الثاني، 2011

المحافظة	الشهر	سبب الحادث	المجموع
الضواحي	4	الاستدارة	4
		الرجوع للخلف	2
		القيادة بدون حذر	13
		عدم أخذ الحيطة والحذر	1
	5	عدم إعطاء حق الأولوية	7
		الاستدارة	3
		الرجوع للخلف	1
		القيادة بدون حذر	13
		عدم إعطاء حق الأولوية	6
	6	الاستدارة	7
		الانحراف عن مسلك السير	1
		القيادة بدون حذر	7
		عدم إعطاء حق الأولوية	2
		عدم المحافظة على مسافة آمنة للمركبة	7
		قيادة متهورة معرض للخطر	1
رام الله	4	الانحراف عن مسلك السير	33
		التفاف خاطئ	3
		الرجوع للخلف	9
		تجاوز خاطئ	2
		عدم أخذ الحيطة والحذر	26
		عدم إعطاء حق الأولوية	26
		عدم الانصياع لإشارة المرور	13
		عدم المحافظة على مسافة آمنة للمركبة	19
		عدم تأمين وقوف المركبة	1
	5	الانحراف عن مسلك السير	14
		التفاف خاطئ	1
		الرجوع للخلف	4
		تجاوز خاطئ	1
		عدم أخذ الحيطة والحذر	14
		عدم إعطاء حق الأولوية	10
		عدم الانصياع لإشارة المرور	7
		عدم المحافظة على مسافة آمنة للمركبة	8

المحافظة	الشهر	سبب الحادث	المجموع
	6	الانحراف عن مسلك السير	36
		التفاف خاطئ	6
		الرجوع للخلف	4
		السير بعكس اتجاه السير	3
		القيادة بدون حذر	1
		تجاوز خاطئ	1
		عدم أخذ الحيطة والحذر	16
		عدم إعطاء حق الأولوية	20
		عدم الانصياع لإشارة المرور	4
		عدم المحافظة على مسافة آمنة للمركبة	16
		قيادة متهوره معرض للخطر	1
الخليل	4	الاستدارة	11
		الانحراف عن مسلك السير	4
		الرجوع للخلف	1
		تجاوز خاطئ	2
		عدم أخذ الحيطة والحذر	25
		عدم إعطاء حق الأولوية	5
		عدم الانصياع لإشارة المرور	3
		عدم المحافظة على مسافة آمنة للمركبة	3
		عدم تأمين وقوف المركبة	1
		فقدان السيطرة	8
	5	الاستدارة	1
		الانحراف عن مسلك السير	7
		الرجوع للخلف	5
		القيادة بدون حذر	21
		تجاوز خاطئ	3
		عدم إعطاء حق الأولوية	8
		عدم الانصياع لإشارة المرور	1
		عدم المحافظة على مسافة آمنة للمركبة	13
		عدم تأمين وقوف المركبة	2
		فقدان السيطرة	9
	6	الاستدارة	4
		الانحراف عن مسلك السير	4
		الرجوع للخلف	1
		السرعة الزائدة	11
		السير بعكس اتجاه السير	1

جدول رقم (9)

أنواع المركبات المتسببة في الحوادث حسب المحافظة خلال الربع الثاني، 2011

نوع المركبة											المجموع	المحافظة
حفار	مركبة بجرها حيوان	مشطوبة	حافلة	جرار زراعي	درجة	شاحنة	مركبة تجارية	مركبة عمومي	مركبة خصوصية			
								11	64	75	الضواحي	
	1				2	6	30	38	223	300	رام الله	
				1	2		19	44	145	211	الخليل	
						21	1	25	197	244	بيت لحم	
		3	8	2	5	5	76	120	438	657	نابلس	
1			3	6	3	6	44	28	158	249	جنين	
				3	1	2		5	23	34	طوباس	
				1	5	3	25	20	79	133	طولكرم	
						1	1		40	42	سلفيت	
	2				4	1	19	28	74	128	قلقيلية	
					1	1	10	3	20	35	أريحا	
1	3	3	11	13	23	46	225	322	1,461	2,108	المجموع	

جدول رقم (10)

أنواع المركبات المتسببة في الحوادث حسب الشهر خلال الربع الثاني، 2011

حفار	مركبة يجرها حيوان	مشطوبة	حافلة	جرار زراعي	درجة	شاحنة	مركبة تجارية	مركبة عسومي	مركبة خصوصية	المجموع	الشهر
	2	1	4	2	2	19	81	118	512	741	4
			1	5	6	8	72	97	462	651	5
1	1	2	6	6	15	19	72	107	487	716	6
1	3	3	11	13	23	46	225	322	1.461	2.108	المجموع

جدول رقم (11)

أنواع المركبات المتسببة في الحوادث حسب المحافظة والشهر خلال الربع الثاني، 2011

نوع المركبة													المحافظة	الشهر	المجموع
حفار	مركبة بجرها حيوان	مشطوية	حافلة	جرار زراعي	درجة	شاحنة	مركبة تجارية	مركبة عمومي	مركبة خصوصية						
								3	24	الضواحي	4	27			
								3	20		5	23			
								5	20		6	25			
	1						16	18	97	رام الله	4	132			
							9	7	42		5	58			
					2	6	5	13	84		6	110			
							3	14	45	الخليل	4	62			
							6	16	48		5	70			
				1	2		10	14	52		6	79			
						16	1	10	68	بيت لحم	4	95			
						1		4	70		5	75			
						4		11	59		6	74			
		1	4		2		28	48	153	نابلس	4	236			
			1	2		3	30	43	171		5	250			
		2	3		3	2	18	29	114		6	171			

نوع المركبة												المحافظة
حفار	مركبة بحرها حيوان	مشطوية	حافلة	جرار زراعي	درجة	شاحنة	مركبة تجارية	مركبة عمومي	مركبة خصوصية	المجموع	الشهر	
				1		2	8	5	42	58	4	جنين
				2	1		16	2	47	68	5	
1			3	3	2	4	20	21	69	123	6	
									11	11	4	طوباس
				1	1			4	3	9	5	
				2		2		1	9	14	6	
				1			10	6	26	43	4	طولكرم
					1	3	4	7	25	40	5	
					4		11	7	28	50	6	
									8	8	4	سلفيت
									17	17	5	
						1	1		15	17	6	
	1					1	8	13	35	58	4	قلقيلية
					3		5	10	12	30	5	
	1				1		6	5	27	40	6	
							7	1	3	11	4	أريحا
						1	2	1	7	11	5	
					1		1	1	10	13	6	
1	3	3	11	13	23	46	225	322	1,461	2,108	المجموع	

