

## وزارة النقل والمواصلات المجلس الأعلى للمرور

### الحوادث المرورية على الطرق في الضفة الغربية الربع الثالث، 2011

تشرين أول، 2011

تشرين أول، 2011  
جميع الحقوق محفوظة.

في حالة الاقتباس، يرجى الإشارة إلى هذا التقرير كالتالي:

وزارة النقل والمواصلات - المجلس الأعلى للمرور. الحوادث المرورية على الطرق في الضفة الغربية في الربع الثالث، 2011.  
رام الله - فلسطين.

جميع المراسلات توجه إلى:

وزارة النقل والمواصلات

ص.ب 399، رام الله-فلسطين

هاتف: 2 295 1291/2/3 (970/972)

فاكس: 2 295 1318 (970/972)

الموقع الإلكتروني: [www.mot.gov.ps](http://www.mot.gov.ps)

البريد الإلكتروني: [diwan@mot.gov.ps](mailto:diwan@mot.gov.ps)

## فريق العمل

إعداد التقرير

فراس جرادات

م. طالب حسن

الإدارة العامة للدراسات والتخطيط وتكنولوجيا المعلومات

الإشراف العام

م. فاروق عبد الرحيم

الرئيس التنفيذي - المجلس الأعلى للمرور

## شكر وتقدير

يتقدم المجلس الأعلى للمرور في وزارة النقل والمواصلات بالشكر والتقدير إلى كافة الجهات التي ساعدت في تزويدنا بالبيانات والمعلومات اللازمة لإنجاح هذا التقرير ونخص بالذكر القيادة العامة للشرطة- الإدارة العامة للمرور على التعاون الذي أبدوه.



## قائمة المحتويات

الصفحة	الموضوع
	شكر وتقدير
	قائمة الجداول
	قائمة الأشكال البيانية
	ملخص تنفيذي
	المقدمة
9	1.1 مقدمة
9	2.1 أهداف التقرير
10	المفاهيم والمصطلحات
13	النتائج الأساسية
13	1.3 عداد وأنواع الحوادث المرورية في الضفة الغربية خلال الربع الثالث من عام 2011
13	1.1.3 أعداد الحوادث المرورية في الضفة الغربية خلال الربع الثالث
15	2.1.3 أنواع الحوادث في الضفة الغربية خلال الربع الثالث
16	2.3 نتائج الحوادث المرورية في الضفة الغربية خلال الربع الثالث من عام 2011
16	1.2.3 الإصابات
19	2.2.3 الوفيات
19	3.3 الأضرار المادية
21	4.3 أسباب الحوادث والمركبات المتسببة فيها
21	1.4.3 أسباب الحوادث
21	2.4.3 المركبات المتسببة في الحوادث
	الجداول

## قائمة الجداول

الصفحة	الجدول
23	جدول 1 الحوادث المرورية على الطرق ونتائجها في الضفة الغربية خلال الربع الثالث، 2011
24	جدول 2 الحوادث المرورية على الطرق ونتائجها في الضفة الغربية خلال شهر تموز، 2011
25	جدول 3 الحوادث المرورية على الطرق ونتائجها في الضفة الغربية خلال شهر آب، 2011
26	جدول 4 الحوادث المرورية على الطرق ونتائجها في الضفة الغربية خلال شهر أيلول، 2011
27	جدول 5 أسباب الحوادث المرورية حسب سبب الحادث خلال الربع الثالث، 2011
28	جدول 6 أسباب الحوادث المرورية حسب سبب الحادث والشهر خلال الربع الثالث، 2011
30	جدول 7 أسباب الحوادث المرورية حسب سبب الحادث والمحافظة خلال الربع الثالث، 2011
34	جدول 8 أسباب الحوادث المرورية حسب سبب الحادث والمحافظة والشهر خلال الربع الثالث، 2011
42	جدول 9 أنواع المركبات المتسببة في الحوادث حسب المحافظة خلال الربع الثالث، 2011
43	جدول 10 أنواع المركبات المتسببة في الحوادث حسب الشهر خلال الربع الثالث، 2011
44	جدول 11 أنواع المركبات المتسببة في الحوادث حسب المحافظة والشهر خلال الربع الثالث، 2011

## قائمة الأشكال البيانية

الصفحة	الشكل
13	شكل 1 أعداد الحوادث المرورية في الضفة الغربية خلال الربع الثالث
14	شكل 2 أعداد الحوادث المرورية على الطرق في الضفة الغربية حسب الشهر خلال الربع الثالث، 2011
14	شكل 3 أعداد الحوادث المرورية على الطرق في الضفة الغربية حسب الربع، 2011
15	شكل 4 أعداد الحوادث المرورية على الطرق في الضفة الغربية حسب المحافظة والشهر خلال الربع الثالث، 2011
15	شكل 5 أعداد الحوادث المرورية في الضفة الغربية حسب نوع الحادث خلال الربع الثالث، 2011
16	شكل 6 أعداد الحوادث المرورية في الضفة الغربية حسب نوع الحادث والشهر خلال الربع الثالث، 2011
17	شكل 7 أعداد الإصابات في الضفة الغربية حسب نوع الإصابة خلال الربع الثالث، 2011
17	شكل 8 أعداد الإصابات في الضفة الغربية حسب الشهر ونوع الإصابة خلال الربع الثالث، 2011
18	شكل 9 أعداد الإصابات في الضفة الغربية حسب نوع الإصابة والمحافظة خلال الربع الثالث، 2011
18	شكل 10 أعداد الإصابات في الضفة الغربية حسب الفئات العمرية خلال الربع الثالث، 2011
19	شكل 11 حالات الأضرار المادية في الضفة الغربية حسب نوع الضرر خلال الربع الثالث، 2011
20	شكل 12 حالات الأضرار المادية في الضفة الغربية حسب المحافظة خلال الربع الثالث، 2011
20	شكل 13 حالات الأضرار المادية في الضفة الغربية حسب الشهر خلال الربع الثالث، 2011
21	شكل 14 أسباب الحوادث المرورية في الضفة الغربية خلال الربع الثالث، 2011
22	شكل 15 المركبات المتسببة بالحوادث المرورية في الضفة الغربية حسب المحافظة خلال الربع الثالث، 2011
22	شكل 16 أعداد المركبات المتسببة بالحوادث المرورية في الضفة الغربية حسب نوع المركبة خلال الربع الثالث، 2011

## ملخص تنفيذي

- ✓ بلغ عدد الحوادث المرورية على الطرق و المسجلة خلال الربع الثالث من عام 2011، 2,076 حادث مروري.
- ✓ سجلت محافظتي نابلس ورام الله أعلى نسبة حوادث بلغت 21.6% لكل منهما تقريباً، تلاها محافظة جنين بنسبة 13.1%، فيما سجلت محافظة طوباس أدنى نسبة حوادث ما بين المحافظات..
- ✓ عدد الحوادث المرورية ارتفع في الربع الثالث بنسبة 33.6% عما كان عليه الوضع في الربع الأول من نفس العام وبمتوسط زيادة ربعي بلغ 11.2%.
- ✓ حوادث الانقلاب سجل أعلى نسبة حوادث خلال الربع الثالث حيث بلغت 42.5% من مجمل الحوادث
- ✓ "حوادث الانقلاب" شكلت أعلى نسبة في محافظة رام الله حيث بلغ 66.8% من مجمل الحوادث في المحافظة وقد شكل أعلى نسبة ما بين المحافظات.
- ✓ بلغ عدد إصابات الحوادث المرورية خلال الربع الثالث من عام 2011، 2,350 إصابة.
- ✓ الإصابات في محافظة نابلس شكلت نسبة 23.0% من مجمل الإصابات في المحافظات وهي أعلى نسبة في هذه المحافظة و 90.4% من الإصابات في محافظة نابلس هي "إصابات خفيفة".
- ✓ الإصابات للفئة العمرية من "18 سنة إلى ما دون 45 سنة" قد شكلت 58.6% من مجمل الإصابات في الضفة الغربية.
- ✓ بلغ عدد الوفيات خلال الربع الثالث 36 حالة من عام 2011، 18 حالة وفاة تم تسجيلها في مكان الحادث و 18 حالة وفاة تم تسجيلها في المستشفيات أيضاً .
- ✓ بلغ عدد حالات الأضرار المادية المسجلة خلال الربع الثالث في الضفة الغربية 1420 حالة ضرر مادي، ويلاحظ أن حالات "الأضرار المادية البسيطة" تشكل نسبة 60.3% من مجمل حالات الأضرار المسجلة خلال الربع الثالث.
- ✓ "عدم أخذ الحيطة والحذر" شكل أعلى سبب في أسباب الحوادث المرورية حيث بلغ تكرار هذا النوع 488 مره خلال الربع الثالث.
- ✓ بلغ عدد المركبات المتسببة بالحوادث المرورية خلال الربع الثالث في الضفة الغربية 2,553 مركبة، 29.2% من المركبات التي تسببت بالحوادث المرورية كانت في محافظة نابلس.
- ✓ المركبة الخصوصية احتلت النسبة الكبرى حيث بلغت 70.3% من مجمل أنواع المركبات المتسببة في الحوادث المرورية في الضفة الغربية حسب خلال الربع الثالث من عام 2011.

## الفصل الأول

### المقدمة

#### 1.1 مقدمة

أصبحت الحوادث المرورية تمثل وبشكل كبير هاجساً وقلقاً لكافة أفراد المجتمع، وأصبحت واحدة من أهم المشكلات التي تستنزف الموارد المادية والطاقات البشرية وتستهدف المجتمعات في أهم مقومات الحياة والذي هو العنصر البشري، إضافة إلى ما تكبده من مشاكل اجتماعية ونفسية وخسائر مادية ضخمة، مما أصبح لزاماً العمل على إيجاد الحلول والاقتراحات ووضعها موضع التنفيذ للحد من هذه الحوادث أو على أقل تقدير معالجة أسبابها والتخفيف من آثارها السلبية.

يلقي هذا التقرير الضوء على الحوادث المرورية على الطرق في الضفة الغربية خلال الربع الثالث من عام 2011 وما ينجم عنها وذلك نظراً لأهمية توفير بيانات شاملة وحديثة تساهم في التحليل والبحث العلمي واتخاذ القرارات وصولاً لمجتمع آمن مرورياً.

#### 2.1 أهداف التقرير

يتطرق هذا التقرير إلى واقع الحوادث المرورية في الضفة الغربية خلال الربع الثالث من عام 2011 من خلال مؤشرات الحوادث المرورية على الطرق في الضفة الغربية حسب المحافظة والشهر من حيث:

- ✓ أعداد و أنواع الحوادث
- ✓ الإصابات والوفيات حسب الفئات العمرية
- ✓ الأضرار المادية
- ✓ أسباب الحوادث المرورية وأنواع المركبات المتسببة فيها

## الفصل الثاني

### المفاهيم والمصطلحات

أولاً : قانون المرور رقم 5 لسنة 2000

#### المركبة

كل وسيلة من وسائل النقل أو الجر أعدت للسير أو الجر على عجلات أو جنزير وتسير بقوة آلية أو جسدية.

#### الدراجة الآلية

مركبة آلية ذات عجلين سواء كانت مزودة بعربة جانبية أو بدونها.

#### المركبة الآلية

كل مركبة آلية تدير بمحرك كهربائي ومعدة حسب تصميمها لنقل ثمانية ركاب عدا قائدها.

#### المركبة الخصوصية

المركبة المعدة للاستعمال الشخصي.

#### المركبة العمومية

المركبة المستعملة أو المعدة للاستعمال في نقل ركاب لقاء أجر.

#### مركبة التأجير

وهي المركبة المسجلة بسلطة الترخيص تحت اسم شركة تأجير للسيارات وتستعمل لأغراض التأجير فقط وحسب النظام الخاص بذلك.

#### المركبة التجارية

المركبة المعدة للاستعمال في نقل البضائع لقاء أجرة أو لنقلها فيما يتعلق بأعمال صاحب المركبة أو تجارته.

#### مركبة أمن

وتشمل مركبة الإسعاف المعدة لنقل المرضى أو مركبة تابعة لقوات الشرطة أو الأمن العام أو مركبة إطفاء الحريق وكل مركبة أخرى صادقت سلطة الترخيص على أنها مركبة أمن وينبعث منها نور خاص متقطع أحمر أو أزرق وتطلق إشارة إنذار بواسطة صافرة أو جرس.

#### مركبة تخليص

مركبة آلية معدة حسب تصميمها لتنفيذ أعمال تخليص وجر المركبات التي لم تعد صالحة للعمل بشكل مسيطر عليه.

#### مركبة العمل

مركبة آلية غير معدة لنقل البضائع أو أشخاص وثبت عليها أجهزة عمل ثابتة.

#### المركبة القديمة

كل مركبة عدا الجرار الزراعي والمجرور التي بلغت في يوم تجديد رخصتها عشرين سنة.

#### الحافلة

المركبة الآلية المعدة لنقل ثمانية أشخاص أو أكثر عدا قائدها وذكر في رخصتها أنها حافلة.

### حافلة عمومية

مركبة عمومية من نوع حافلة مخصصة لنقل ركاب بأجر.

### حافلة خصوصية

كل حافلة ليست عمومية وتستعمل في نقل الأشخاص بدون أجر.

### الحافلة السياحية

كل حافلة ليست عمومية وتستعمل في نقل الأفواج السياحية أو الرحلات مقابل مبلغ مقطوع.

### الماكينة المتنقلة

مركبة آلية معدة حسب تصميمها لتنفيذ أعمال وغير مخصصة للجر.

### الجرار

مركبة آلية معدة حسب تصميمها للجر وتنفيذ أية أعمال أخرى.

### الساندة

مركبة آلية معدة حسب تصميمها لإسناد وجر مستندة.

### المستندة

مقطورة مبنية بشكل يستند فيه قسمها الأمامي على الساندة.

### المقطورة

مركبة بدون محرك صممت لكي تقطرها أو تجرها مركبة آلية.

## ثانياً : تعريفات مختارة<sup>1</sup>

### حادث الطرق (سير)

هو الحادث الذي وقع نتيجة لكون مركبة في حالة حركة على الطريق، وقد ينتج عن هذا الحادث إصابات.

### إصابة قاتلة

هي الإصابة التي تؤدي إلى موت شخص جراء حادث طرق أو الموت خلال 30 يوماً من تاريخ وقوع حادث السير.

### إصابة خطيرة

هي الإصابة التي ينتج عنها دخول شخص للمستشفى نتيجة حادث سير، وبقي فيه 24 ساعة أو أكثر.

### إصابة بسيطة

هي الإصابة التي ينتج عنها جرح شخص في حادث طرق، ولكن الشخص لم يدخل المستشفى، أو دخل مدة تقل عن 24 ساعة.

### الطريق الرئيسي:

هو الطريق الذي يمتد على مستوى القطر، أو من محافظة إلى أخرى، ويشمل امتداد الطريق داخل التجمع.

### الطريق الإقليمي

هو الطريق الذي يتفرع من طريقين رئيسيين، أو يؤدي إلى طريقين رئيسيين، ويشمل امتداد الطريق داخل التجمع.

### الطريق المحلي

هو الطريق الذي يخدم حركة المرور الداخلية ضمن التجمع.

<sup>1</sup> الجهاز المركزي للإحصاء الفلسطيني، 2009. دليل المصطلحات الإحصائية المستخدمة في الجهاز - الطبعة الثالثة.

### الطريق الالتفافي

هو طريق منشأ من قبل الاحتلال الإسرائيلي بهدف ربط المستعمرات الإسرائيلية الموجودة في الأراضي الفلسطينية مع بعضها البعض ومع إسرائيل.



## الفصل الثالث

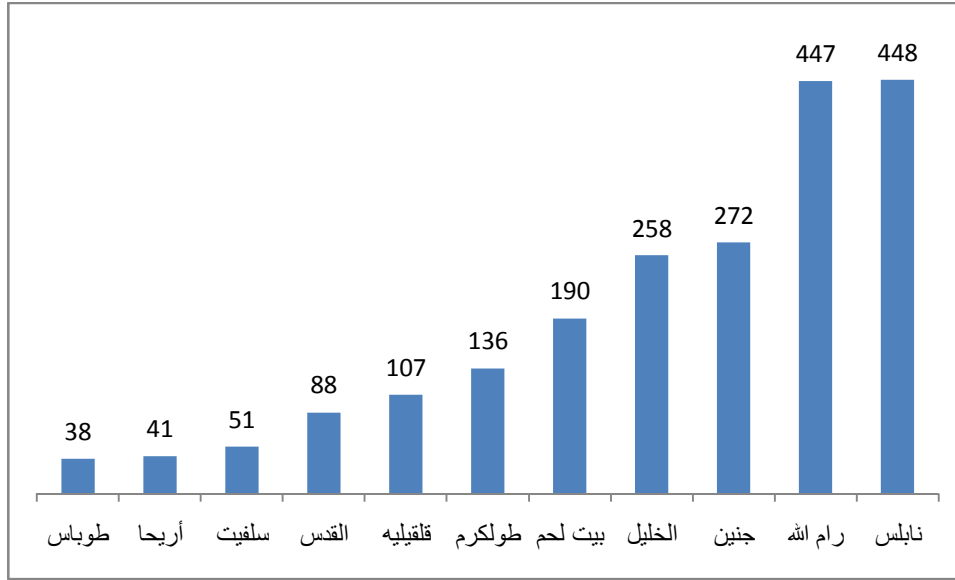
### النتائج الأساسية

#### 1.3 أعداد وأنواع الحوادث المرورية في الضفة الغربية خلال الربع الثالث من عام 2011

##### 1.1.3 أعداد الحوادث المرورية في الضفة الغربية خلال الربع الثالث

بلغ عدد الحوادث المرورية على الطرق و المسجلة خلال الربع الثالث من عام 2011، 2,076 حادث مروري، ويوضح الشكل البياني التالي توزيع الحوادث المرورية على الطرق حسب المحافظة.

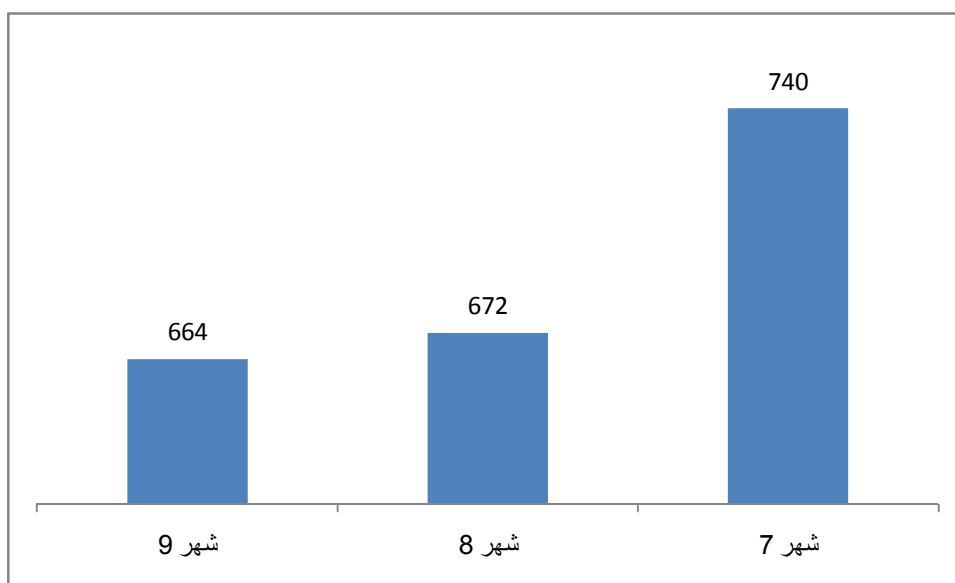
شكل 1 : أعداد الحوادث المرورية على الطرق حسب المحافظة خلال الربع الثالث، 2011



سجلت محافظتي نابلس ورام الله أعلى نسبة حوادث بلغت 21.6% لكل منهما تقريباً، تلاها محافظة جنين بنسبة 13.1%، فيما سجلت محافظة طوباس أدنى نسبة حوادث ما بين المحافظات.

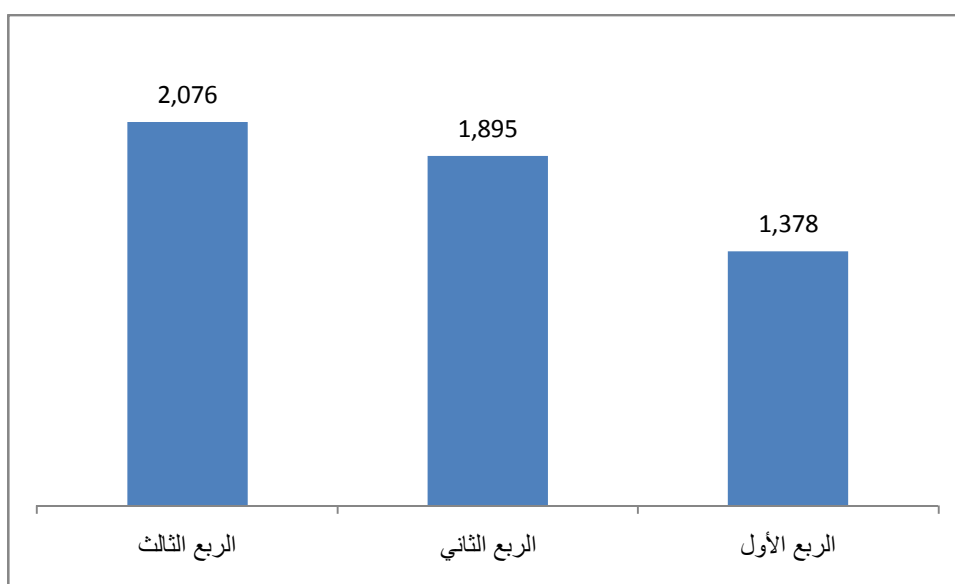
أما عن التغيرات التي حدثت في أعداد الحوادث المرورية في الضفة الغربية خلال الربع الثالث حسب الشهر، يلاحظ أن شهر 7 قد شكل أكبر عدد للحوادث خلال هذا الربع حيث بلغ عددها 740 حادث، ويوضح الشكل البياني التالي إجمالي الحوادث في الضفة الغربية حسب الشهر خلال الربع الثالث من عام 2011.

شكل 2: أعداد الحوادث المرورية على الطرق في الضفة الغربية حسب الشهر خلال الربع الثالث، 2011



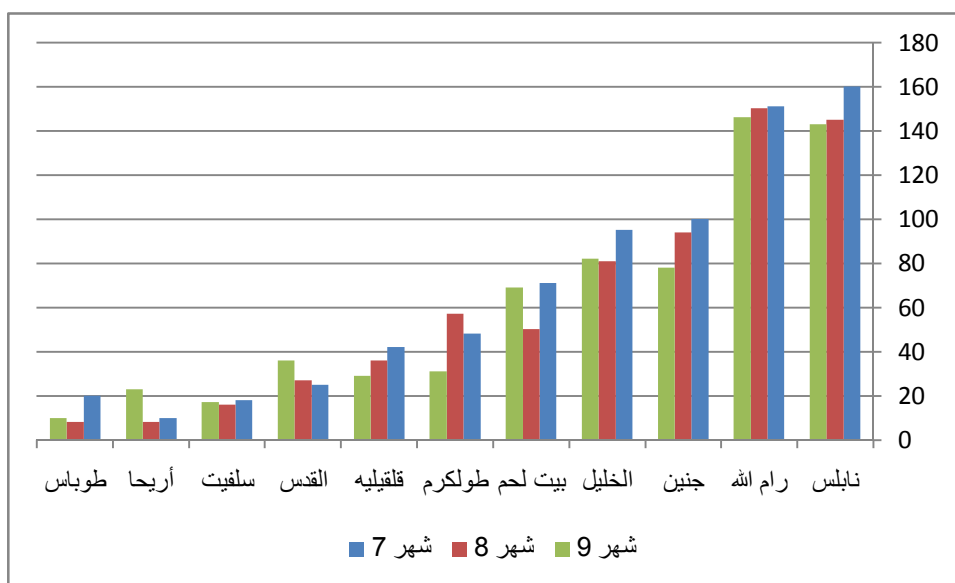
وفيما يتعلق بالتغيرات التي حدثت من عام 2011 حسب الربع، يلاحظ أن عدد الحوادث المرورية قد ارتفع في الربع الثالث بنسبة 33.6% عما كان عليه الوضع في الربع الأول من نفس العام وبمتوسط زيادة ربعي بلغ 11.2%.

شكل 3: أعداد الحوادث المرورية على الطرق في الضفة الغربية حسب الربع، 2011



أما عن التغيرات التي حدثت في أعداد الحوادث المرورية في الضفة الغربية خلال الربع الثالث حسب المحافظة والشهر، فيتضح أن محافظة نابلس قد سجلت أعلى عدد في ارتفاع في الحوادث في شهر 7 حيث بلغ عدد الحوادث 160 تشكل ما نسبته 35.7% من مجمل الحوادث في محافظة نابلس، وبشكل عام فإن شهر 7 قد شكل الشهر الأعلى في أعداد الحوادث خلال الربع الثالث بنسبة بلغت 35.6%، ويوضح الشكل البياني التغيرات التي حدثت في أعداد الحوادث المرورية في الضفة الغربية خلال الربع الثالث من عام 2011 حسب المحافظة والشهر.

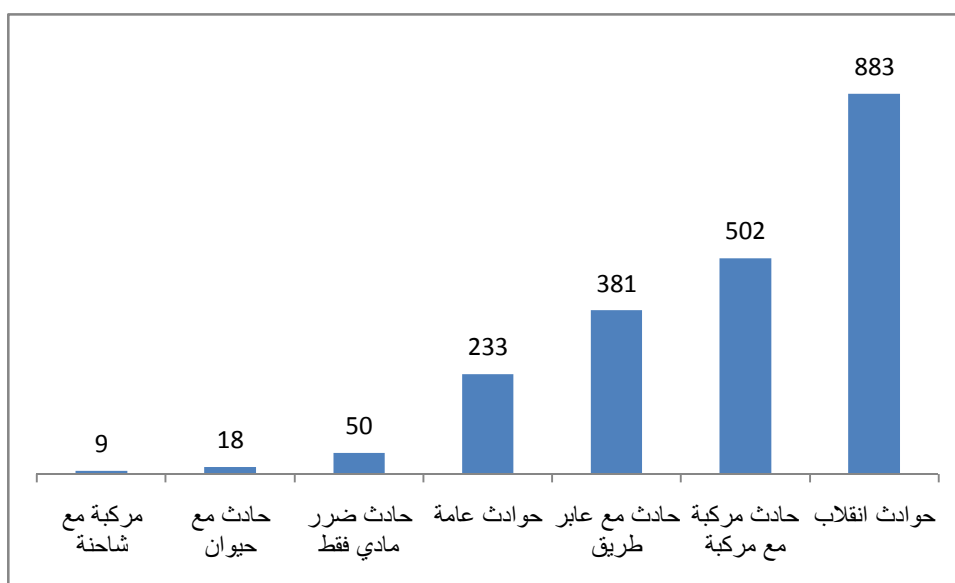
شكل 4: أعداد الحوادث المرورية على الطرق في الضفة الغربية حسب المحافظة والشهر خلال الربع الثالث، 2011



### 2.1.3 أنواع الحوادث في الضفة الغربية خلال الربع الثالث

يوضح الشكل البياني التالي توزيع الحوادث المرورية في الضفة الغربية حسب نوع الحادث، حيث يلاحظ أن "حوادث الانقلاب" سجل أعلى نسبة حوادث خلال الربع الثالث حيث بلغت 42.5% من مجمل الحوادث البالغ عددها 2,076 حادث، تلاه "حادث مركبة مع مركبة" بنسبة 24.1% و "حادث مع عابر طريق" بنسبة 18.3%، أما "الحوادث العامة" فقد شكلت نسبة 11.2%، أما باقي أنواع الحوادث فقد شكلت مجتمعه نسبة 3.7% من مجمل الحوادث في الضفة الغربية.

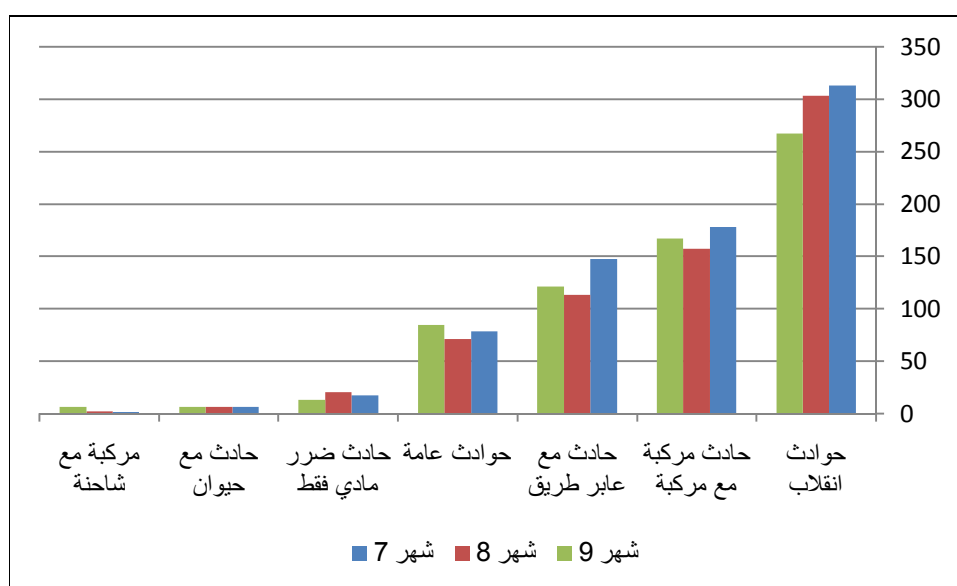
شكل 5 : أعداد الحوادث المرورية في الضفة الغربية حسب نوع الحادث خلال الربع الثالث، 2011



وفيما يتعلق بتوزيع الحوادث المرورية على الطرق حسب نوع الحادث والمحافظة، يلاحظ أن "حوادث الانقلاب" شكلت أعلى نسبة في محافظة رام الله حيث بلغ 66.8% من مجمل الحوادث في المحافظة وقد شكل أعلى نسبة ما بين المحافظات. أما "حادث مركبة مع مركبة" فقد شكل أعلى نسبة في محافظة نابلس حيث بلغت حوالي 30.3% من مجمل الحوادث في المحافظة وقد شكل أعلى نسبة ما بين المحافظات كذلك شكل "حادث مع عابر طريق" أعلى نسبة حوادث في محافظة الخليل حيث بلغ حوالي 35% من مجمل الحوادث في هذه المحافظة وقد شكل أعلى نسبة ما بين المحافظات. ( أنظر جدول رقم 1)

ويوضح الشكل البياني التالي توزيع الحوادث المرورية في الضفة الغربية حسب نوع الحادث والشهر خلال الربع الثالث من عام 2011.

**شكل 6 : أعداد الحوادث المرورية في الضفة الغربية حسب نوع الحادث والشهر خلال الربع الثالث، 2011**

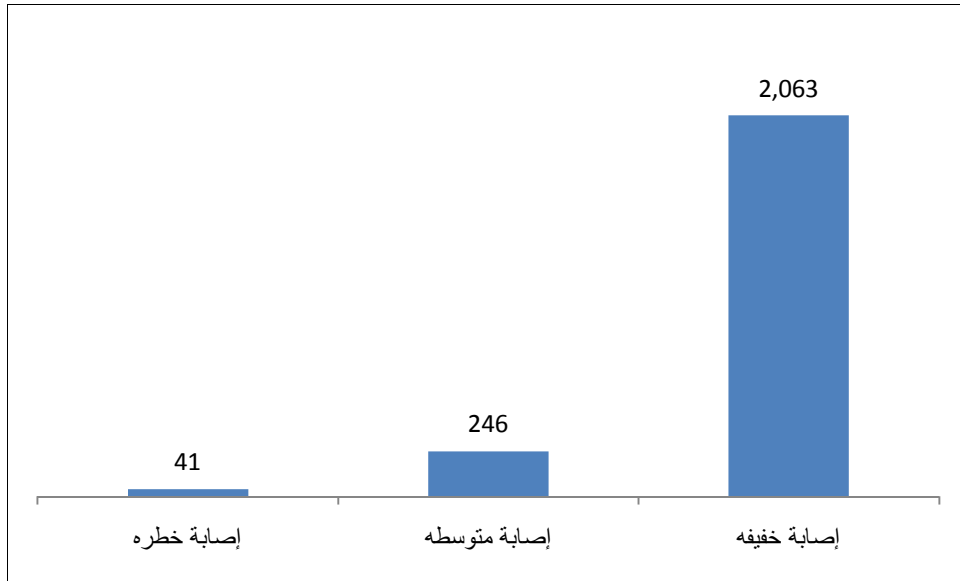


### 2.3 نتائج الحوادث المرورية في الضفة الغربية خلال الربع الثالث من عام 2011

#### 1.2.3 الإصابات

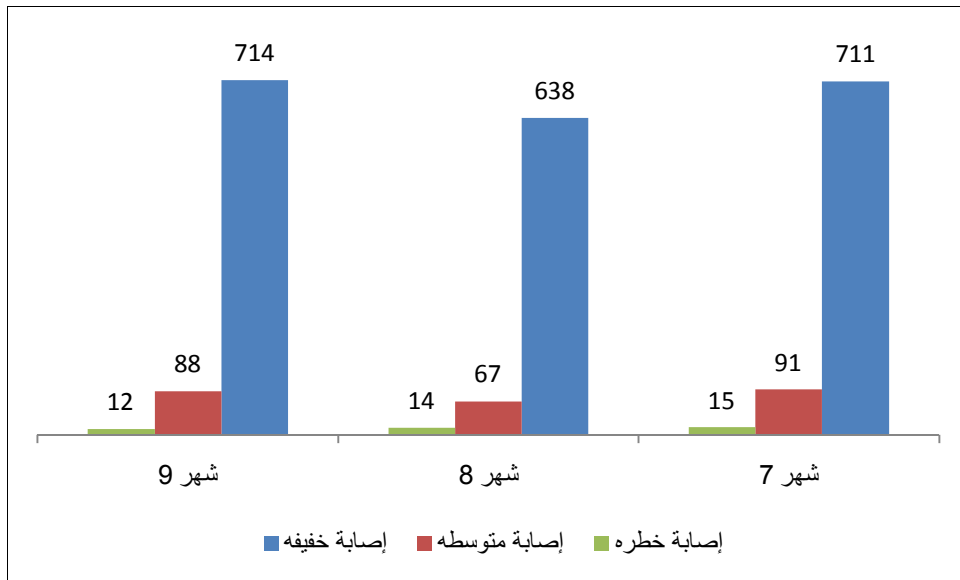
بلغ عدد إصابات الحوادث المرورية خلال الربع الثالث من عام 2011، 2,350 إصابة، ويوضح الشكل البياني التالي أعداد الإصابات في الضفة الغربية حسب الشهر خلال الربع الثالث من عام 2011 حيث يتبين أن 87.7% من الإصابات التي حدثت في الربع الثالث هي إصابات خفيفة بينما شكلت "الإصابات المتوسطة" و "الإصابات الخطرة" 10.4% و 1.7% لكل منهما على التوالي.

شكل 7: أعداد الإصابات في الضفة الغربية حسب نوع الإصابة خلال الربع الثالث، 2011



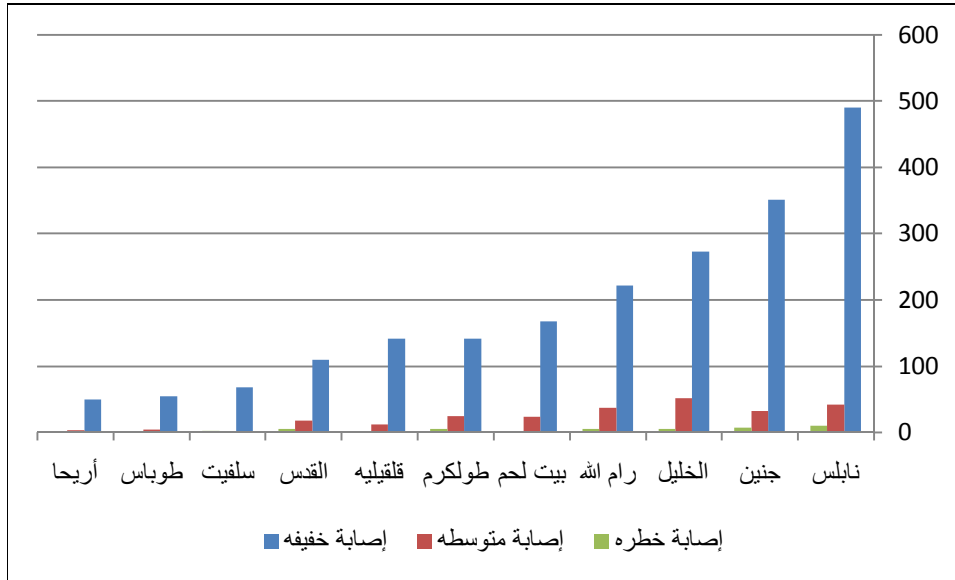
أما عن التغيرات التي حدثت على الإصابات الناجمة عن الحوادث المرورية حسب نوع الإصابة والشهر خلال الربع الثالث فيوضح الشكل التالي أن الإصابات الخفيفة ارتفعت بسيط في نهاية الربع الثالث عما كانت عليه في بداية الربع نفسه فيما حدث انخفاض بسيط للإصابات المتوسطة والإصابات الخطيرة خلال الربع الثالث مقارنة مع بداية هذا الربع.

شكل 8: أعداد الإصابات في الضفة الغربية حسب الشهر ونوع الإصابة خلال الربع الثالث، 2011



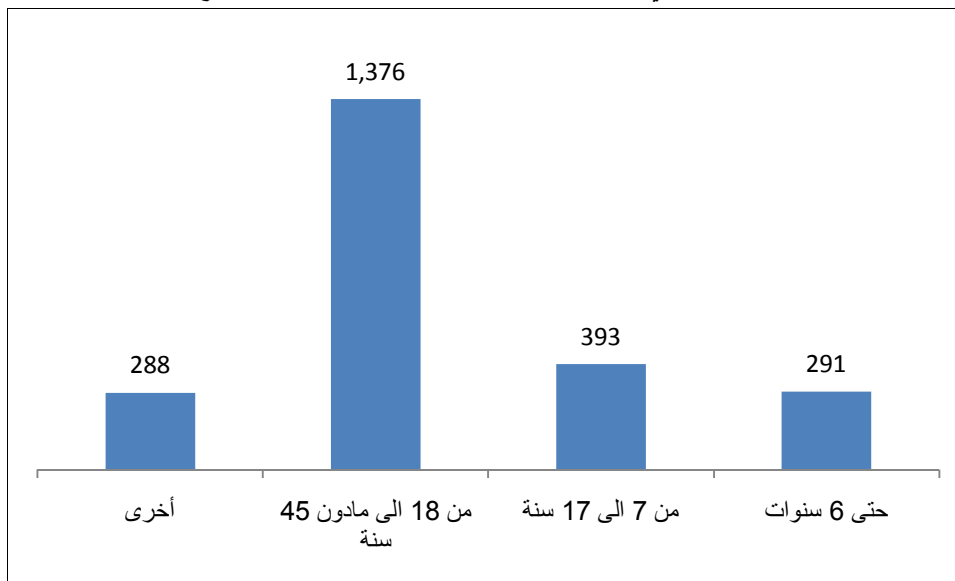
أما عن توزيع الإصابات حسب المحافظة خلال الربع الثالث من عام 2011، فيلاحظ أن الإصابات في محافظة نابلس قد شكلت نسبة 23.0% من مجمل الإصابات في المحافظات وهي أعلى نسبة في هذه المحافظة، و90.4% من الإصابات في محافظة نابلس هي "إصابات خفيفة"، أما "الإصابات المتوسطة" فقد كان أعلى ارتفاع لها في الربع الثالث في محافظة الخليل حيث بلغت 51 إصابة متوسطة في حين كان أعلى عدد للإصابات الخطرة في محافظة نابلس حيث بلغت 10 إصابة خطيرة. (أنظر أيضاً جدول رقم 1)

شكل 9: أعداد الإصابات في الضفة الغربية حسب نوع الإصابة والمحافظة خلال الربع الثالث، 2011



وفيما يتعلق بتوزيع الإصابات حسب الفئات العمرية خلال الربع الثالث فيوضحها الشكل البياني التالي، حيث يلاحظ أن الإصابات للفئة العمرية من "18 سنة إلى ما دون 45 سنة" قد شكلت 58.6% من مجمل الإصابات في الضفة الغربية.

شكل 10: أعداد الإصابات في الضفة الغربية حسب الفئات العمرية خلال الربع الثالث، 2011



### 2.2.3 الوفيات

بلغ عدد الوفيات خلال الربع الثالث 36 حالة من عام 2011، 18 حالة وفاة تم تسجيلها في مكان الحادث و 18 حالة وفاة تم تسجيلها في المستشفيات أيضاً.

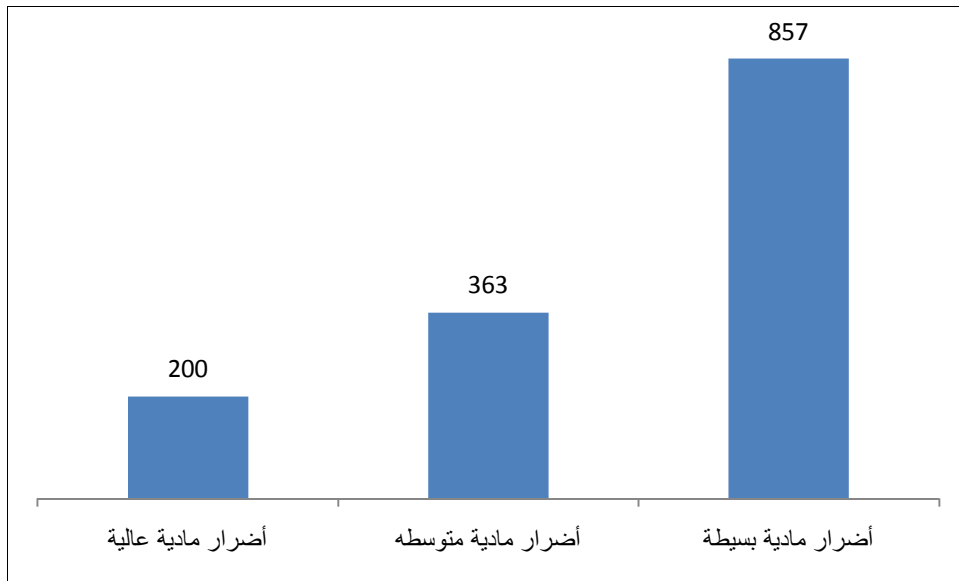
وعند توزيع حالات الوفاة حسب المحافظات، فإن 11 حالة وفاة حدثت في محافظة الخليل، 10 حالات وفاة في محافظة نابلس و4 حالات وفاة في محافظة رام الله، وحالتي وفاة في محافظة القدس، أما محافظات جنين وبيت لحم وقلقيلية وسلفيت فقد سجلت حالة وفاة في كل منها.

أما عن توزيع حالات الوفاة حسب الفئات العمرية، فقد بلغت 8 حالات للفئة العمرية "حتى 6 سنوات"، و9 حالات وفاة للفئة العمرية "من 7 إلى 17 سنة" و 10 حالات وفاة للفئة العمرية "من 18 إلى ما دون 45 سنة" و 9 حالات وفاة للفئات العمرية الأخرى.

### 3.3 الأضرار المادية

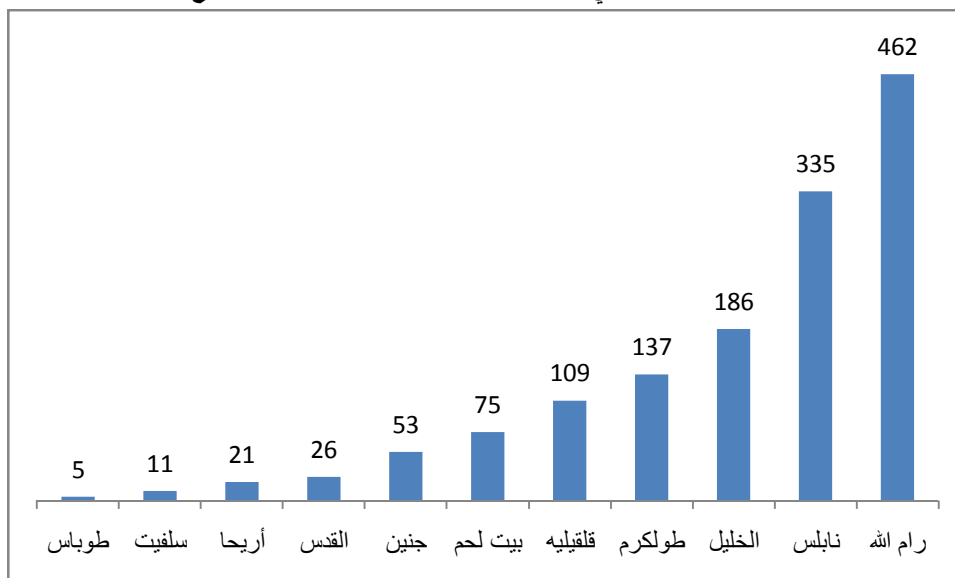
بلغ عدد حالات الأضرار المادية المسجلة خلال الربع الثالث في الضفة الغربية 1420 حالة ضرر مادي، ويلاحظ أن حالات "الأضرار المادية البسيطة" تشكل نسبة 60.3% من مجمل حالات الأضرار المسجلة خلال الربع الثالث.

شكل 11: حالات الأضرار المادية في الضفة الغربية حسب نوع الضرر خلال الربع الثالث، 2011



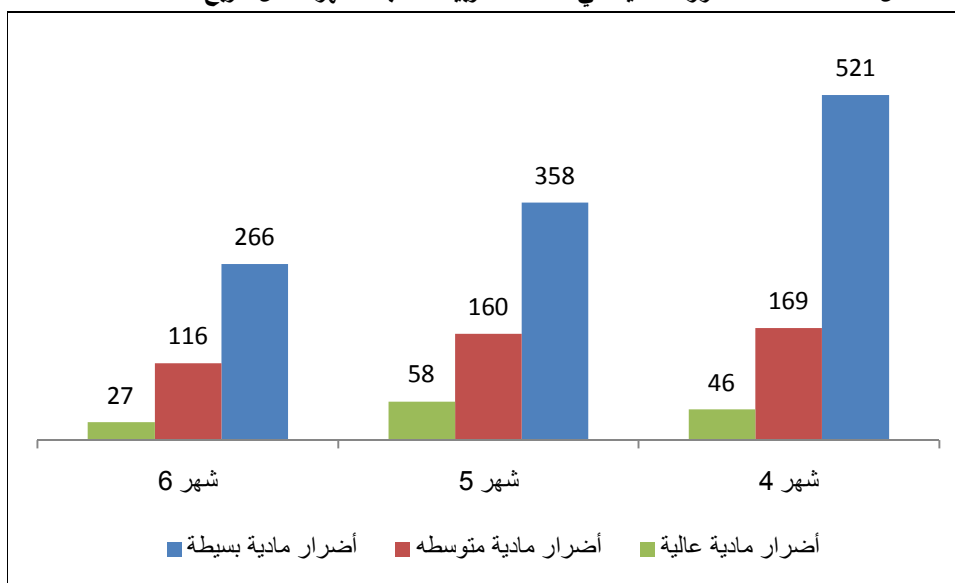
أما عن توزيع حالات الأضرار المادية حسب المحافظة في الضفة الغربية خلال الربع الثالث، فيلاحظ أن محافظة رام الله شكلت أعلى نسبة حيث بلغت حوالي 32.5% من مجمل الحالات المسجلة للأضرار المادية في المحافظات. ويوضح الشكل البياني التالي حالات الأضرار المادية في الضفة الغربية حسب المحافظة في الربع الثالث عام 2011.

**شكل 12: حالات الأضرار المادية في الضفة الغربية حسب المحافظة خلال الربع الثالث، 2011**



يوضح الشكل البياني التالي حالات الأضرار المادية في الضفة الغربية حسب الشهر ونوع الضرر خلال الربع الثالث من عام 2011.

**شكل 13: حالات الأضرار المادية في الضفة الغربية حسب الشهر خلال الربع الثالث، 2011**



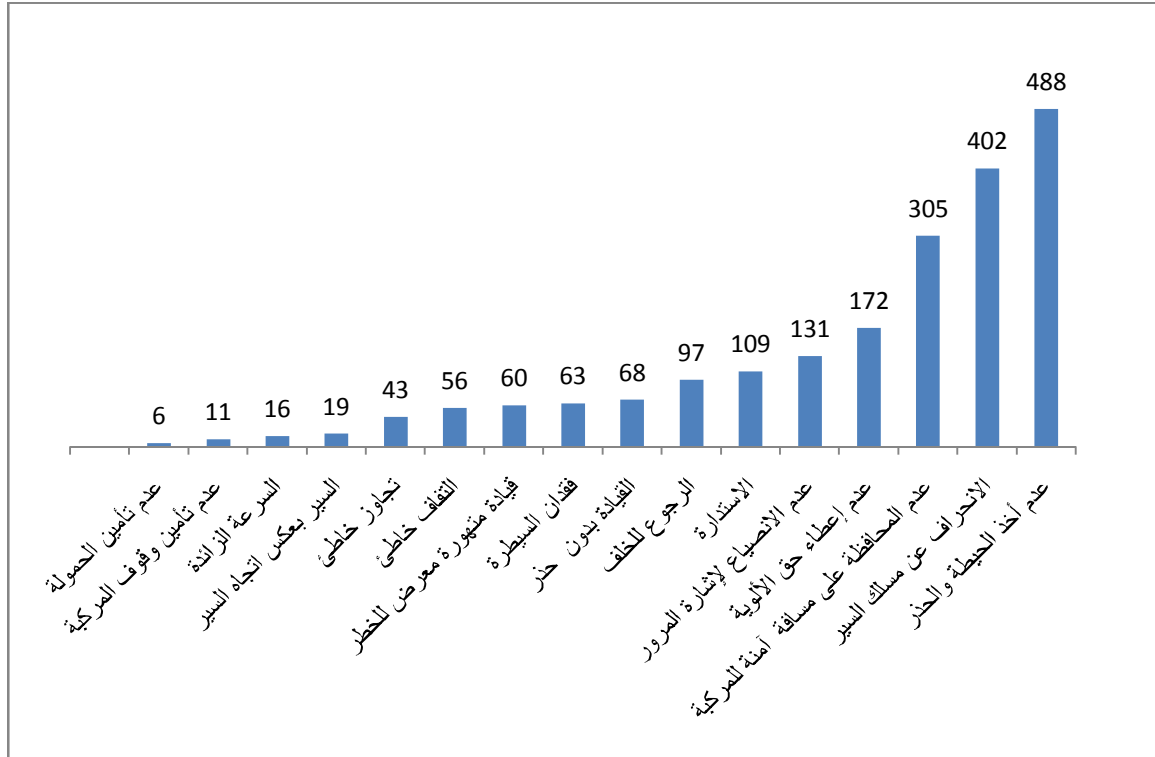


#### 4.3 أسباب الحوادث المرورية والمركبات المتسببة فيها

##### 1.4.3 أسباب الحوادث المرورية

يوضح التالي أسباب الحوادث المرورية في الضفة الغربية خلال الربع الثالث من عام 2011، حيث يتضح أن "عدم أخذ الحيطة والحذر" قد شكل أعلى سبب في أسباب الحوادث المرورية حيث بلغ تكرار هذا النوع 488 مره خلال الربع الثالث، تلاه "الانحراف عن مسك الطريق" حيث تكرر 402 مره فيما احتل المرتبة الثالثة "عدم المحافظة على مسافة آمنة للمركبة" حيث تكرر 305 مره خلال الربع الثالث.

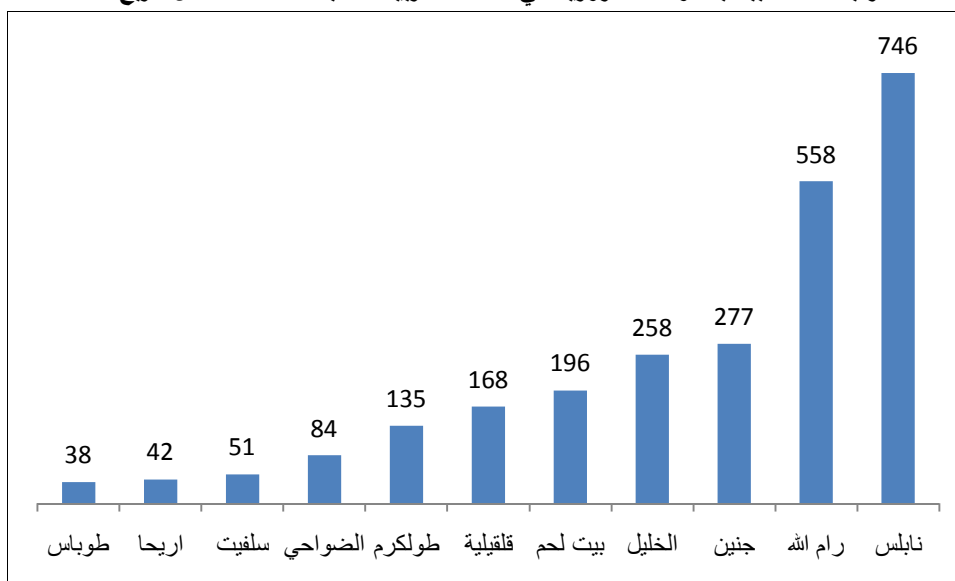
شكل 14: أسباب الحوادث المرورية في الضفة الغربية خلال الربع الثالث، 2011



##### 2.4.3 المركبات المتسببة في الحوادث

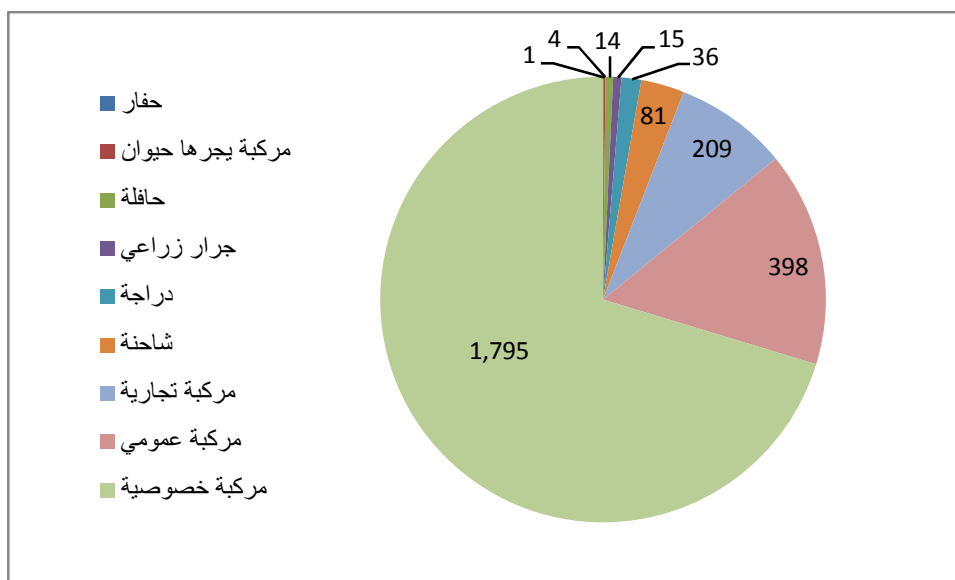
بلغ عدد المركبات المتسببة بالحوادث المرورية خلال الربع الثالث في الضفة الغربية 2,553 مركبة، ويوضح الشكل البياني التالي توزيع هذه المركبات حسب المحافظة، حيث يتضح أن عدد المركبات المتسببة بالحوادث المرورية قد وقعت في محافظة نابلس حيث بلغ عدد المركبات المتسببة بالحوادث المرورية 746 مركبة وهذا يشكل ما نسبته 29.2% من مجمل أعداد المركبات.

شكل 15: المركبات المتسببة بالحوادث المرورية في الضفة الغربية حسب المحافظة خلال الربع الثالث، 2011



ويتضح من الشكل البياني التالي أن "المركبة الخصوصية" قد احتلت النسبة الكبرى حيث بلغت 70.3% من مجمل أنواع المركبات المتسببة في الحوادث المرورية في الضفة الغربية حسب المحافظة خلال الربع الثالث من عام 2011.

شكل 16: أعداد المركبات المتسببة بالحوادث المرورية في الضفة الغربية حسب نوع المركبة خلال الربع الثالث، 2011



## الجداول

جدول رقم (1)

الحوادث المرورية على الطرق ونتائجها في الضفة الغربية خلال الربع الثالث، 2011

المحافظة	القدس	رام الله	الخليل	نابلس	بيت لحم	جنين	طولكرم	قلقيلية	أريحا	سلفيت	طوباس	المجموع
أنواع الحوادث												
حادث مركبة مع مركبة	30	69	61	136	51	56	40	28	10	14	7	502
حادث ضرر مادي فقط	5	14	1	11	7	5	4	0	1	0	2	50
حادث مع عابر طريق	12	43	90	76	27	55	28	23	5	13	9	381
حوادث انقلاب	31	299	58	194	91	91	42	34	15	15	13	883
مركبة مع شاحنة	0	3	1	3	0	2	0	0	0	0	0	9
حوادث عامة	10	17	46	24	12	54	22	22	10	9	7	233
حادث مع حيوان	0	2	1	4	2	9	0	0	0	0	0	18
<b>الاجمالي</b>	<b>88</b>	<b>447</b>	<b>258</b>	<b>448</b>	<b>190</b>	<b>272</b>	<b>136</b>	<b>107</b>	<b>41</b>	<b>51</b>	<b>38</b>	<b>2,076</b>
الإصابات والوفيات												
إصابة خفيفة	109	221	272	490	167	351	141	141	49	68	54	2,063
إصابة متوسطة	17	37	51	42	23	32	24	12	3	1	4	246
إصابة خطيرة	5	5	5	10	0	7	5	1	0	2	1	41
<b>الاجمالي</b>	<b>131</b>	<b>263</b>	<b>328</b>	<b>542</b>	<b>190</b>	<b>390</b>	<b>170</b>	<b>154</b>	<b>52</b>	<b>71</b>	<b>59</b>	<b>2,350</b>
وفاة في مكان الحادث	1	4	6	3	0	0	3	0	0	1	0	18
وفاة بالمستشفى	1	0	5	7	1	1	2	1	0	0	0	18
<b>الاجمالي</b>	<b>2</b>	<b>4</b>	<b>11</b>	<b>10</b>	<b>1</b>	<b>1</b>	<b>5</b>	<b>1</b>	<b>0</b>	<b>1</b>	<b>0</b>	<b>36</b>
الأضرار المادية												
أضرار مادية عالية	5	44	19	64	9	24	10	12	5	5	3	200
أضرار مادية متوسطة	6	75	68	122	15	18	32	19	5	2	1	363
أضرار مادية بسيطة	15	343	99	149	51	11	95	78	11	4	1	857
<b>الاجمالي</b>	<b>26</b>	<b>462</b>	<b>186</b>	<b>335</b>	<b>75</b>	<b>53</b>	<b>137</b>	<b>109</b>	<b>21</b>	<b>11</b>	<b>5</b>	<b>1,420</b>
الإصابات حسب الفئات العمرية												
حتى 6 سنوات	15	17	48	75	34	40	15	14	2	24	7	291
من 7 إلى 17 سنة	26	32	67	77	25	79	32	26	7	12	10	393
من 18 إلى 45 سنة	81	181	181	330	115	212	96	86	37	29	28	1,376
أخرى	9	31	32	60	16	59	27	28	6	6	14	288
<b>الاجمالي</b>	<b>131</b>	<b>261</b>	<b>328</b>	<b>542</b>	<b>190</b>	<b>390</b>	<b>170</b>	<b>154</b>	<b>52</b>	<b>71</b>	<b>59</b>	<b>2,348</b>
الوفيات حسب الأجيال												
حتى 6 سنوات	1	1	4	2	0	0	0	0	0	0	0	8
من 7 إلى 17 سنة	0	0	3	2	0	1	1	1	0	1	0	9
من 18 إلى 45 سنة	0	3	2	2	1	0	2	0	0	0	0	10
أخرى	1	0	2	3	1	0	2	0	0	0	0	9
<b>الاجمالي</b>	<b>2</b>	<b>4</b>	<b>11</b>	<b>9</b>	<b>2</b>	<b>1</b>	<b>5</b>	<b>1</b>	<b>0</b>	<b>1</b>	<b>0</b>	<b>36</b>

جدول رقم (2)

الحوادث المرورية على الطرق ونتاجها في الضفة الغربية خلال شهر تموز، 2011

المحافظة	القدس	رام الله	الخليل	نابلس	بيت لحم	جنين	طولكرم	قلقيلية	أريحا	سلفيت	طوباس	المجموع
أنواع الحوادث												
حادث مركبة مع مركبة	8	30	18	47	16	25	15	10	1	5	3	178
حادث ضرر مادي فقط	0	8	1	2	1	1	1	0	1	0	2	17
حادث مع عابر طريق	5	14	35	33	9	22	9	10	2	5	3	147
حوادث انقلاب	7	99	19	65	44	32	12	16	6	5	8	313
مركبة مع شاحنة	0	0	0	1	0	0	0	0	0	0	0	1
حوادث عامة	5	0	22	10	1	16	11	6	0	3	4	78
حادث مع حيوان	0	0	0	2	0	4	0	0	0	0	0	6
<b>الاجمالي</b>	<b>25</b>	<b>151</b>	<b>95</b>	<b>160</b>	<b>71</b>	<b>100</b>	<b>48</b>	<b>42</b>	<b>10</b>	<b>18</b>	<b>20</b>	<b>740</b>
الإصابات والوفيات												
إصابة خفيفة	31	72	111	160	46	128	59	50	6	29	19	711
إصابة متوسطة	8	9	22	16	6	14	6	7	1	0	2	91
إصابة خطيرة	3	2	2	3	0	2	0	0	0	2	1	15
<b>الاجمالي</b>	<b>42</b>	<b>83</b>	<b>135</b>	<b>179</b>	<b>52</b>	<b>144</b>	<b>65</b>	<b>57</b>	<b>7</b>	<b>31</b>	<b>22</b>	<b>817</b>
وفاة في مكان الحادث	1	1	2	0	0	0	1	0	0	0	0	5
وفاة بالمستشفى	0	0	1	1	0	1	0	1	0	0	0	4
<b>الاجمالي</b>	<b>1</b>	<b>1</b>	<b>3</b>	<b>1</b>	<b>0</b>	<b>1</b>	<b>1</b>	<b>1</b>	<b>0</b>	<b>0</b>	<b>0</b>	<b>9</b>
الأضرار المادية												
أضرار مادية عالية	0	15	6	40	0	0	6	5	2	0	0	74
أضرار مادية متوسطة	2	22	21	57	8	0	14	6	5	2	0	137
أضرار مادية بسيطة	10	288	48	143	36	0	41	45	10	3	0	624
<b>الاجمالي</b>	<b>12</b>	<b>325</b>	<b>75</b>	<b>240</b>	<b>44</b>	<b>0</b>	<b>61</b>	<b>56</b>	<b>17</b>	<b>5</b>	<b>0</b>	<b>835</b>
الإصابات حسب الفئات العمرية												
حتى 6 سنوات	5	4	22	28	6	16	9	10	0	3	4	107
من 7 إلى 17 سنة	6	9	33	35	9	32	13	7	0	7	2	153
من 18 إلى 45 سنة	29	54	64	93	28	84	30	28	7	15	16	448
أخرى	2	16	16	23	9	12	13	12	0	6	0	109
<b>الاجمالي</b>	<b>42</b>	<b>83</b>	<b>135</b>	<b>179</b>	<b>52</b>	<b>144</b>	<b>65</b>	<b>57</b>	<b>7</b>	<b>31</b>	<b>22</b>	<b>817</b>
الوفيات حسب الأجيال												
حتى 6 سنوات	0	0	2	1	0	0	0	0	0	0	0	3
من 7 إلى 17 سنة	0	0	0	0	0	1	1	1	0	0	0	3
من 18 إلى 45 سنة	0	1	0	0	0	0	0	0	0	0	0	1
أخرى	1	0	1	0	0	0	0	0	0	0	0	2
<b>الاجمالي</b>	<b>1</b>	<b>1</b>	<b>3</b>	<b>1</b>	<b>0</b>	<b>1</b>	<b>1</b>	<b>1</b>	<b>0</b>	<b>0</b>	<b>0</b>	<b>9</b>

جدول رقم (3)

الحوادث المرورية على الطرق ونتائجها في الضفة الغربية خلال شهر آب، 2011

المحافظة	القدس	رام الله	الخليل	نابلس	بيت لحم	جنين	طولكرم	قلقيلية	أريحا	سلفيت	طوباس	المجموع
أنواع الحوادث												
حادث مركبة مع مركبة	8	23	19	41	21	14	13	9	2	6	1	157
حادث ضرر مادي فقط	3	1	0	8	3	2	3	0	0	0	0	20
حادث مع عابر طريق	4	9	26	17	5	20	17	8	0	4	3	113
حوادث انقلاب	10	106	26	69	19	39	16	11	1	4	2	303
مركبة مع شاحنة	0	1	0	1	0	0	0	0	0	0	0	2
حوادث عامة	2	9	9	8	2	16	8	8	5	2	2	71
حادث مع حيوان	0	1	1	1	0	3	0	0	0	0	0	6
<b>الاجمالي</b>	<b>27</b>	<b>150</b>	<b>81</b>	<b>145</b>	<b>50</b>	<b>94</b>	<b>57</b>	<b>36</b>	<b>8</b>	<b>16</b>	<b>8</b>	<b>672</b>
الإصابات والوفيات												
إصابة خفيفة	41	70	63	167	62	102	44	39	10	23	17	638
إصابة متوسطة	3	6	10	11	5	11	16	3	2	0	0	67
إصابة خطيرة	1	1	1	4	0	1	5	1	0	0	0	14
<b>الاجمالي</b>	<b>45</b>	<b>77</b>	<b>74</b>	<b>182</b>	<b>67</b>	<b>114</b>	<b>65</b>	<b>43</b>	<b>12</b>	<b>23</b>	<b>17</b>	<b>719</b>
وفاة في مكان الحادث	0	2	2	1	0	0	2	0	0	1	0	8
وفاة بالمستشفى	1	0	3	3	1	0	2	0	0	0	0	10
<b>الاجمالي</b>	<b>1</b>	<b>2</b>	<b>5</b>	<b>4</b>	<b>1</b>	<b>0</b>	<b>4</b>	<b>0</b>	<b>0</b>	<b>1</b>	<b>0</b>	<b>18</b>
الأضرار المادية												
أضرار مادية عالية	2	17	0	10	0	14	2	3	0	5	0	53
أضرار مادية متوسطة	4	36	32	55	4	16	18	12	0	0	1	178
أضرار مادية بسيطة	4	53	50	4	15	9	54	33	1	1	1	225
<b>الاجمالي</b>	<b>10</b>	<b>106</b>	<b>82</b>	<b>69</b>	<b>19</b>	<b>39</b>	<b>74</b>	<b>48</b>	<b>1</b>	<b>6</b>	<b>2</b>	<b>456</b>
الإصابات حسب الفئات العمرية												
حتى 6 سنوات	6	2	6	30	12	13	6	3	2	17	2	99
من 7 إلى 17 سنة	9	8	13	22	13	23	16	7	2	3	4	120
من 18 إلى 45 سنة	25	56	47	114	38	59	32	25	6	3	0	405
أخرى	5	11	8	16	4	19	11	8	2	0	11	95
<b>الاجمالي</b>	<b>45</b>	<b>77</b>	<b>74</b>	<b>182</b>	<b>67</b>	<b>114</b>	<b>65</b>	<b>43</b>	<b>12</b>	<b>23</b>	<b>17</b>	<b>719</b>
الوفيات حسب الأجيال												
حتى 6 سنوات	1	1	2	1	0	0	0	0	0	0	0	5
من 7 إلى 17 سنة	0	0	2	1	0	0	0	0	0	1	0	4
من 18 إلى 45 سنة	0	1	1	2	0	0	2	0	0	0	0	6
أخرى	0	0	0	0	1	0	2	0	0	0	0	3
<b>الاجمالي</b>	<b>1</b>	<b>2</b>	<b>5</b>	<b>4</b>	<b>1</b>	<b>0</b>	<b>4</b>	<b>0</b>	<b>0</b>	<b>1</b>	<b>0</b>	<b>18</b>

جدول رقم (4)

الحوادث المرورية على الطرق ونتاجها في الضفة الغربية خلال شهر أيلول، 2011

المحافظة	القدس	رام الله	الخليل	نابلس	بيت لحم	جنين	طولكرم	قلقيلية	أريحا	سلفيت	طوباس	المجموع
أنواع الحوادث												
حادث مركبة مع مركبة	14	16	24	48	14	17	12	9	7	3	3	167
حادث ضرر مادي فقط	2	5	0	1	3	2	0	0	0	0	0	13
حادث مع عابر طريق	3	20	29	26	13	13	2	5	3	4	3	121
حوادث انقلاب	14	94	13	60	28	20	14	7	8	6	3	267
مركبة مع شاحنة	0	2	1	1	0	2	0	0	0	0	0	6
حوادث عامة	3	8	15	6	9	22	3	8	5	4	1	84
حادث مع حيوان	0	1	0	1	2	2	0	0	0	0	0	6
<b>الاجمالي</b>	<b>36</b>	<b>146</b>	<b>82</b>	<b>143</b>	<b>69</b>	<b>78</b>	<b>31</b>	<b>29</b>	<b>23</b>	<b>17</b>	<b>10</b>	<b>664</b>
الإصابات والوفيات												
إصابة خفيفة	37	79	98	163	59	121	38	52	33	16	18	714
إصابة متوسطة	6	22	19	15	12	7	2	2	0	1	2	88
إصابة خطيرة	1	2	2	3	0	4	0	0	0	0	0	12
<b>الاجمالي</b>	<b>44</b>	<b>103</b>	<b>119</b>	<b>181</b>	<b>71</b>	<b>132</b>	<b>40</b>	<b>54</b>	<b>33</b>	<b>17</b>	<b>20</b>	<b>814</b>
وفاة في مكان الحادث	0	1	2	2	0	0	0	0	0	0	0	5
وفاة بالمستشفى	0	0	1	3	0	0	0	0	0	0	0	4
<b>الاجمالي</b>	<b>0</b>	<b>1</b>	<b>3</b>	<b>5</b>	<b>0</b>	<b>0</b>	<b>0</b>	<b>0</b>	<b>0</b>	<b>0</b>	<b>0</b>	<b>9</b>
الأضرار المادية												
أضرار مادية عالية	3	12	13	14	9	10	2	4	3	0	3	73
أضرار مادية متوسطة	0	17	15	10	3	2	0	1	0	0	0	48
أضرار مادية بسيطة	1	2	1	2	0	2	0	0	0	0	0	8
<b>الاجمالي</b>	<b>4</b>	<b>31</b>	<b>29</b>	<b>26</b>	<b>12</b>	<b>14</b>	<b>2</b>	<b>5</b>	<b>3</b>	<b>0</b>	<b>3</b>	<b>129</b>
الإصابات حسب الفئات العمرية												
حتى 6 سنوات	4	11	20	17	16	11	0	1	0	4	1	85
من 7 إلى 17 سنة	11	15	21	20	3	24	3	12	5	2	4	120
من 18 إلى 45 سنة	27	71	70	123	49	69	34	33	24	11	12	523
أخرى	2	4	8	21	3	28	3	8	4	0	3	84
<b>الاجمالي</b>	<b>44</b>	<b>101</b>	<b>119</b>	<b>181</b>	<b>71</b>	<b>132</b>	<b>40</b>	<b>54</b>	<b>33</b>	<b>17</b>	<b>20</b>	<b>812</b>
الوفيات حسب الأجيال												
حتى 6 سنوات	0	0	0	0	0	0	0	0	0	0	0	0
من 7 إلى 17 سنة	0	0	1	1	0	0	0	0	0	0	0	2
من 18 إلى 45 سنة	0	1	1	0	1	0	0	0	0	0	0	3
أخرى	0	0	1	3	0	0	0	0	0	0	0	4
<b>الاجمالي</b>	<b>0</b>	<b>1</b>	<b>3</b>	<b>4</b>	<b>1</b>	<b>0</b>	<b>0</b>	<b>0</b>	<b>0</b>	<b>0</b>	<b>0</b>	<b>9</b>

جدول رقم (5)

أسباب الحوادث المرورية حسب سبب الحادث خلال الربع الثالث، 2011

العدد	سبب الحادث
172	عدم إعطاء حق الأولوية
68	القيادة بدون حذر
43	تجاوز خاطئ
131	عدم الانصياع لإشارة المرور
97	الرجوع للخلف
56	التفاف خاطئ
305	عدم المحافظة على مسافة آمنة للمركبة
11	عدم تأمين وقوف المركبة
19	السير بعكس اتجاه السير
109	الاستدارة
6	عدم تأمين الحمولة
63	فقدان السيطرة
488	عدم أخذ الحيطة والحذر
60	قيادة متهوره معرض للخطر
402	الانحراف عن مسلك السير
16	السرعة الزائدة
2,046	المجموع



جدول رقم (6)

أسباب الحوادث المرورية حسب سبب الحادث والشهر خلال الربع الثالث، 2011

العدد	سبب الحادث	الشهر
66	عدم إعطاء حق الأولوية	7
8	القيادة بدون حذر	
12	تجاوز خاطئ	
44	عدم الانصياع لإشارة المرور	
36	الرجوع للخلف	
19	التفاف خاطئ	
96	عدم المحافظة على مسافة آمنة للمركبة	
1	عدم تأمين وقوف المركبة	
11	السير بعكس اتجاه السير	
35	الاستدارة	
1	عدم تأمين الحمولة	
44	فقدان السيطرة	
205	عدم أخذ الحيطة والحذر	
7	قيادة متهوره معرض للخطر	
150	الانحراف عن مسلك السير	
55	عدم إعطاء حق الأولوية	8
60	القيادة بدون حذر	
13	تجاوز خاطئ	
40	عدم الانصياع لإشارة المرور	
35	الرجوع للخلف	
22	التفاف خاطئ	
102	عدم المحافظة على مسافة آمنة للمركبة	
7	عدم تأمين وقوف المركبة	
4	السير بعكس اتجاه السير	
45	الاستدارة	
14	فقدان السيطرة	
104	عدم أخذ الحيطة والحذر	
3	قيادة متهوره معرض للخطر	
133	الانحراف عن مسلك السير	
16	السرعة الزائدة	
51	عدم إعطاء حق الأولوية	9
18	تجاوز خاطئ	

العدد	سبب الحادث	الشهر
47	عدم الانصياع لإشارة المرور	
26	الرجوع للخلف	
15	التفاف خاطئ	
107	عدم المحافظة على مسافة آمنة للمركبة	
3	عدم تأمين وقوف المركبة	
4	السير بعكس اتجاه السير	
29	الاستدارة	
5	عدم تأمين الحمولة	
5	فقدان السيطرة	
179	عدم أخذ الحيطة والحذر	
50	قيادة متهورة معرض للخطر	
119	الانحراف عن مسلك السير	
<b>2,046</b>	<b>المجموع</b>	

جدول رقم (7)

أسباب الحوادث المرورية حسب سبب الحادث والمحافظة خلال الربع الثالث، 2011

المحافظة	سبب الحادث	العدد
رام الله	عدم إعطاء حق الأولوية	75
	القيادة بدون حذر	2
	تجاوز خاطئ	13
	عدم الانصياع لإشارة المرور	37
	الرجوع للخلف	26
	التفاف خاطئ	20
	عدم المحافظة على مسافة آمنة للمركبة	77
	عدم تأمين وقوف المركبة	1
	السير بعكس اتجاه السير	5
	الاستدارة	1
	عدم أخذ الحيطة والحذر	51
	قيادة متهوره معرض للخطر	1
	الانحراف عن مسلك السير	135
الخليل	عدم إعطاء حق الأولوية	13
	تجاوز خاطئ	6
	عدم الانصياع لإشارة المرور	4
	الرجوع للخلف	8
	عدم المحافظة على مسافة آمنة للمركبة	29
	السير بعكس اتجاه السير	1
	الاستدارة	25
	عدم تأمين الحمولة	1
	فقدان السيطرة	31
	عدم أخذ الحيطة والحذر	106
	قيادة متهوره معرض للخطر	20
	الانحراف عن مسلك السير	12
الضواحي	عدم إعطاء حق الأولوية	8
	القيادة بدون حذر	11
	تجاوز خاطئ	1
	الرجوع للخلف	8
	التفاف خاطئ	3
	عدم المحافظة على مسافة آمنة للمركبة	12
	عدم تأمين وقوف المركبة	1

المحافظة	سبب الحادث	العدد
	الاستدارة	10
	عدم أخذ الحيطة والحذر	17
	الانحراف عن مسلك السير	13
بيت لحم	عدم إعطاء حق الأولوية	5
	تجاوز خاطئ	4
	عدم الانصياع لإشارة المرور	10
	الرجوع للخلف	13
	النفاذ خاطئ	2
	عدم المحافظة على مسافة آمنة للمركبة	39
	عدم تأمين وقوف المركبة	2
	السير بعكس اتجاه السير	2
	الاستدارة	23
	عدم تأمين الحمولة	1
	عدم أخذ الحيطة والحذر	73
	قيادة متهوره معرض للخطر	2
	الانحراف عن مسلك السير	14
جنين	عدم إعطاء حق الأولوية	18
	القيادة بدون حذر	5
	تجاوز خاطئ	6
	عدم الانصياع لإشارة المرور	7
	الرجوع للخلف	9
	عدم المحافظة على مسافة آمنة للمركبة	28
	عدم تأمين وقوف المركبة	1
	الاستدارة	33
	فقدان السيطرة	18
	عدم أخذ الحيطة والحذر	68
	قيادة متهوره معرض للخطر	26
	الانحراف عن مسلك السير	34
	السرعة الزائدة	16
سلفيت	عدم إعطاء حق الأولوية	3
	القيادة بدون حذر	3
	عدم الانصياع لإشارة المرور	2
	الرجوع للخلف	3
	عدم المحافظة على مسافة آمنة للمركبة	5
	عدم تأمين الحمولة	1
	فقدان السيطرة	14

المحافظة	سبب الحادث	العدد
	عدم أخذ الحيطه والحذر	15
	قيادة متهورة معرض للخطر	2
	الانحراف عن مسلك السير	3
طوبا	عدم إعطاء حق الأولوية	3
	القيادة بدون حذر	13
	تجاوز خاطئ	1
	الرجوع للخلف	1
	التفاف خاطئ	1
	الاستدارة	5
	عدم أخذ الحيطه والحذر	5
	قيادة متهورة معرض للخطر	4
	الانحراف عن مسلك السير	3
طولكرم	عدم إعطاء حق الأولوية	9
	القيادة بدون حذر	18
	تجاوز خاطئ	3
	عدم الانصياع لإشارة المرور	12
	الرجوع للخلف	4
	التفاف خاطئ	2
	عدم المحافظة على مسافة أمنة للمركبة	17
	عدم تأمين وقوف المركبة	1
	الاستدارة	3
	عدم أخذ الحيطه والحذر	16
	قيادة متهورة معرض للخطر	2
	الانحراف عن مسلك السير	47
قلقيلية	عدم إعطاء حق الأولوية	14
	القيادة بدون حذر	12
	تجاوز خاطئ	2
	عدم الانصياع لإشارة المرور	6
	الرجوع للخلف	3
	عدم المحافظة على مسافة أمنة للمركبة	15
	السير بعكس اتجاه السير	4
	عدم أخذ الحيطه والحذر	26
	قيادة متهورة معرض للخطر	2
	الانحراف عن مسلك السير	22
نابلس	عدم إعطاء حق الأولوية	19
	تجاوز خاطئ	7

المحافظة	سبب الحادث	العدد
	عدم الانصياع لإشارة المرور	50
	الرجوع للخلف	17
	التفاف خاطئ	28
	عدم المحافظة على مسافة آمنة للمركبة	78
	عدم تأمين وقوف المركبة	5
	السير بعكس اتجاه السير	6
	الاستدارة	6
	عدم تأمين الحمولة	2
	عدم أخذ الحيطة والحذر	99
	الانحراف عن مسلك السير	118
أريحا	عدم إعطاء حق الأولوية	5
	القيادة بدون حذر	4
	عدم الانصياع لإشارة المرور	3
	الرجوع للخلف	5
	عدم المحافظة على مسافة آمنة للمركبة	5
	السير بعكس اتجاه السير	1
	الاستدارة	3
	عدم تأمين الحمولة	1
	عدم أخذ الحيطة والحذر	12
	قيادة متهوره معرض للخطر	1
	الانحراف عن مسلك السير	1
	<b>المجموع</b>	<b>2046</b>

جدول رقم (8)

أسباب الحوادث المرورية حسب سبب الحادث والمحافظة والشهر خلال الربع الثالث، 2011

المحافظة	الشهر	سبب الحادث	العدد
الضواحي	7	عدم إعطاء حق الأولوية	1
		الرجوع للخلف	4
		التفاف خاطئ	3
		عدم المحافظة على مسافة آمنة للمركبة	1
		عدم أخذ الحيطة والحذر	10
	8	الانحراف عن مسلك السير	6
		عدم إعطاء حق الأولوية	2
		القيادة بدون حذر	11
		الرجوع للخلف	3
		عدم المحافظة على مسافة آمنة للمركبة	5
	9	عدم تأمين وقوف المركبة	1
		الاستدارة	2
		عدم إعطاء حق الأولوية	5
		تجاوز خاطئ	1
		الرجوع للخلف	1
		عدم المحافظة على مسافة آمنة للمركبة	6
		الاستدارة	8
		عدم أخذ الحيطة والحذر	7
		الانحراف عن مسلك السير	7
		عدم إعطاء حق الأولوية	29
رام الله	7	تجاوز خاطئ	4
		عدم الانصياع لإشارة المرور	12
		الرجوع للخلف	9
		التفاف خاطئ	8
		عدم المحافظة على مسافة آمنة للمركبة	22
		السير بعكس اتجاه السير	4
		عدم أخذ الحيطة والحذر	15
		الانحراف عن مسلك السير	48
		عدم إعطاء حق الأولوية	26
		القيادة بدون حذر	2
	8	تجاوز خاطئ	3
		عدم الانصياع لإشارة المرور	13



المحافظة	الشهر	سبب الحادث	العدد
		الرجوع للخلف	10
		التفاف خاطئ	9
		عدم المحافظة على مسافة أمانة للمركبة	26
		الاستدارة	1
		عدم أخذ الحيطة والحذر	12
		الانحراف عن مسلك السير	48
	9	عدم إعطاء حق الأولوية	20
		تجاوز خاطئ	6
		عدم الانصياع لإشارة المرور	12
		الرجوع للخلف	7
		التفاف خاطئ	3
		عدم المحافظة على مسافة أمانة للمركبة	29
		عدم تأمين وقوف المركبة	1
		السير بعكس اتجاه السير	1
		عدم أخذ الحيطة والحذر	24
		قيادة منهورة معرض للخطر	1
		الانحراف عن مسلك السير	39
الخليل	7	عدم إعطاء حق الأولوية	1
		تجاوز خاطئ	1
		الرجوع للخلف	1
		عدم المحافظة على مسافة أمانة للمركبة	9
		السير بعكس اتجاه السير	1
		الاستدارة	6
		فقدان السيطرة	23
		عدم أخذ الحيطة والحذر	43
		الانحراف عن مسلك السير	10
	8	عدم إعطاء حق الأولوية	7
		تجاوز خاطئ	2
		عدم الانصياع لإشارة المرور	1
		الرجوع للخلف	6
		عدم المحافظة على مسافة أمانة للمركبة	11
		الاستدارة	12
		فقدان السيطرة	8
		عدم أخذ الحيطة والحذر	31
		الانحراف عن مسلك السير	2
	9	عدم إعطاء حق الأولوية	5



المحافظة	الشهر	سبب الحادث	العدد
		تجاوز خاطئ	3
		عدم الانصياع لإشارة المرور	3
		الرجوع للخلف	1
		عدم المحافظة على مسافة آمنة للمركبة	9
		الاستدارة	7
		عدم تأمين الحمولة	1
		عدم أخذ الحيطة والحذر	32
		قيادة منهورة معرض للخطر	20
بيت لحم	7	عدم إعطاء حق الأولوية	2
		تجاوز خاطئ	2
		عدم الانصياع لإشارة المرور	4
		الرجوع للخلف	7
		عدم المحافظة على مسافة آمنة للمركبة	12
		السير بعكس اتجاه السير	1
		الاستدارة	5
		عدم تأمين الحمولة	1
		عدم أخذ الحيطة والحذر	31
		قيادة منهورة معرض للخطر	1
		الانحراف عن مسلك السير	5
	8	عدم إعطاء حق الأولوية	2
		عدم الانصياع لإشارة المرور	1
		الرجوع للخلف	3
		عدم المحافظة على مسافة آمنة للمركبة	13
		عدم تأمين وقوف المركبة	2
		الاستدارة	15
		عدم أخذ الحيطة والحذر	10
		الانحراف عن مسلك السير	4
	9	عدم إعطاء حق الأولوية	1
		تجاوز خاطئ	2
		عدم الانصياع لإشارة المرور	5
		الرجوع للخلف	3
		التفاف خاطئ	2
		عدم المحافظة على مسافة آمنة للمركبة	14
		السير بعكس اتجاه السير	1
		الاستدارة	3
		عدم أخذ الحيطة والحذر	32

المحافظة	الشهر	سبب الحادث	العدد	
نابلس	7	قيادة متهورة معرض للخطر	1	
		الانحراف عن مسلك السير	5	
		عدم إعطاء حق الأولوية	6	
		تجاوز خاطئ	1	
		عدم الانصياع لإشارة المرور	19	
		الرجوع للخلف	5	
		التفاف خاطئ	5	
			عدم المحافظة على مسافة آمنة للمركبة	32
			عدم تأمين وقوف المركبة	1
			السير بعكس اتجاه السير	3
			الاستدارة	5
			عدم أخذ الحيطة والحذر	40
			الانحراف عن مسلك السير	41
	8	عدم إعطاء حق الأولوية	7	
		تجاوز خاطئ	4	
		عدم الانصياع لإشارة المرور	13	
		الرجوع للخلف	9	
		التفاف خاطئ	13	
عدم المحافظة على مسافة آمنة للمركبة		23		
عدم تأمين وقوف المركبة		2		
جنين	9	السير بعكس اتجاه السير	3	
		الاستدارة	1	
		عدم أخذ الحيطة والحذر	23	
		الانحراف عن مسلك السير	37	
		عدم إعطاء حق الأولوية	6	
		تجاوز خاطئ	2	
		عدم الانصياع لإشارة المرور	18	
			الرجوع للخلف	3
			التفاف خاطئ	10
			عدم المحافظة على مسافة آمنة للمركبة	23
			عدم تأمين وقوف المركبة	2
			عدم تأمين الحمولة	2
			عدم أخذ الحيطة والحذر	36
			الانحراف عن مسلك السير	40
		7	عدم إعطاء حق الأولوية	7
	تجاوز خاطئ		3	

المحافظة	الشهر	سبب الحادث	العدد
		عدم الانصياع لإشارة المرور	5
		الرجوع للخلف	3
		عدم المحافظة على مسافة آمنة للمركبة	10
		الاستدارة	14
		فقدان السيطرة	18
		عدم أخذ الحيطة والحذر	25
		قيادة متهورة معرض للخطر	5
		الانحراف عن مسلك السير	9
	8	عدم إعطاء حق الأولوية	1
		القيادة بدون حذر	5
		تجاوز خاطئ	2
		عدم الانصياع لإشارة المرور	2
		الرجوع للخلف	3
		عدم المحافظة على مسافة آمنة للمركبة	10
		عدم تأمين وقوف المركبة	1
		الاستدارة	14
		عدم أخذ الحيطة والحذر	22
		قيادة متهورة معرض للخطر	2
		الانحراف عن مسلك السير	14
		السرعة الزائدة	16
	9	عدم إعطاء حق الأولوية	10
		تجاوز خاطئ	1
		الرجوع للخلف	3
		عدم المحافظة على مسافة آمنة للمركبة	8
		الاستدارة	5
		عدم أخذ الحيطة والحذر	21
		قيادة متهورة معرض للخطر	19
		الانحراف عن مسلك السير	11
طوبا	7	عدم إعطاء حق الأولوية	1
		القيادة بدون حذر	8
		الرجوع للخلف	1
		التفاف خاطئ	1
		الاستدارة	3
		عدم أخذ الحيطة والحذر	1
		قيادة متهورة معرض للخطر	1
		الانحراف عن مسلك السير	2

المحافظة	الشهر	سبب الحادث	العدد	
	8	عدم إعطاء حق الأولوية	2	
		القيادة بدون حذر	5	
		عدم أخذ الحيطة والحذر	1	
	9	تجاوز خاطئ	1	
		الاستدارة	2	
		عدم أخذ الحيطة والحذر	3	
		قيادة متهورة معرض للخطر	3	
		الانحراف عن مسلك السير	1	
	طولكرم	7	عدم إعطاء حق الأولوية	3
			تجاوز خاطئ	1
		عدم الانصياع لإشارة المرور	3	
		الرجوع للخلف	2	
		التفاف خاطئ	2	
		عدم المحافظة على مسافة آمنة للمركبة	6	
		عدم أخذ الحيطة والحذر	12	
		الانحراف عن مسلك السير	19	
8		عدم إعطاء حق الأولوية	4	
		القيادة بدون حذر	18	
		تجاوز خاطئ	1	
		عدم الانصياع لإشارة المرور	5	
		الرجوع للخلف	1	
		عدم المحافظة على مسافة آمنة للمركبة	5	
		عدم تأمين وقوف المركبة	1	
		الانحراف عن مسلك السير	20	
	9	عدم إعطاء حق الأولوية	2	
		تجاوز خاطئ	1	
		عدم الانصياع لإشارة المرور	4	
		الرجوع للخلف	1	
		عدم المحافظة على مسافة آمنة للمركبة	6	
		الاستدارة	3	
		عدم أخذ الحيطة والحذر	4	
		قيادة متهورة معرض للخطر	2	
		الانحراف عن مسلك السير	8	
	سلفيت	7	عدم إعطاء حق الأولوية	3
			عدم الانصياع لإشارة المرور	1
			الرجوع للخلف	2

المحافظة	الشهر	سبب الحادث	العدد
		عدم المحافظة على مسافة آمنة للمركبة	1
		فقدان السيطرة	3
		عدم أخذ الحيطة والحذر	5
		الانحراف عن مسلك السير	3
	8	القيادة بدون حذر	3
		عدم الانصياع لإشارة المرور	1
		عدم المحافظة على مسافة آمنة للمركبة	1
		فقدان السيطرة	6
		عدم أخذ الحيطة والحذر	5
	9	الرجوع للخلف	1
		عدم المحافظة على مسافة آمنة للمركبة	3
		عدم تأمين الحمولة	1
		فقدان السيطرة	5
		عدم أخذ الحيطة والحذر	5
		قيادة متهوره معرض للخطر	2
قليلية	7	عدم إعطاء حق الأولوية	11
		الرجوع للخلف	1
		عدم المحافظة على مسافة آمنة للمركبة	1
		السير بعكس اتجاه السير	2
		عدم أخذ الحيطة والحذر	20
		الانحراف عن مسلك السير	7
	8	عدم إعطاء حق الأولوية	2
		القيادة بدون حذر	12
		تجاوز خاطئ	1
		عدم الانصياع لإشارة المرور	4
		عدم المحافظة على مسافة آمنة للمركبة	8
		السير بعكس اتجاه السير	1
		الانحراف عن مسلك السير	7
	9	عدم إعطاء حق الأولوية	1
		تجاوز خاطئ	1
		عدم الانصياع لإشارة المرور	2
		الرجوع للخلف	2
		عدم المحافظة على مسافة آمنة للمركبة	6
		السير بعكس اتجاه السير	1
		عدم أخذ الحيطة والحذر	6
		قيادة متهوره معرض للخطر	2

المحافظة	الشهر	سبب الحادث	العدد
		الانحراف عن مسلك السير	8
أريحا	7	عدم إعطاء حق الأولوية	2
		الرجوع للخلف	1
		عدم المحافظة على مسافة آمنة للمركبة	2
		الاستدارة	2
		عدم أخذ الحيطة والحذر	3
	8	عدم إعطاء حق الأولوية	2
القيادة بدون حذر		4	
قيادة متهورة معرض للخطر		1	
		الانحراف عن مسلك السير	1
	9	عدم إعطاء حق الأولوية	1
عدم الانصياع لإشارة المرور		3	
الرجوع للخلف		4	
		عدم المحافظة على مسافة آمنة للمركبة	3
		السير بعكس اتجاه السير	1
		الاستدارة	1
		عدم تأمين الحمولة	1
		عدم أخذ الحيطة والحذر	9
المجموع			2046



جدول رقم (9)

أنواع المركبات المتسببة في الحوادث حسب المحافظة خلال الربع الثالث، 2011

حفار	مركبة بجرها حيوان	حافلة	جرار زراعي	درجة	شاحنة	مركبة تجارية	مركبة عمومي	مركبة خصوصية	المجموع	المحافظة
							15	69	84	الضواحي
		2	1	5	17	51	72	410	558	رام الله
	1		4	2	2	11	39	199	258	الخليل
		1		4	25		24	142	196	بيت لحم
	1	5		10	5	53	162	510	746	نابلس
		2	8	3	18	47	23	176	277	جنين
		2	1	1	3		2	29	38	طوباس
1				4	8	22	22	78	135	طولكرم
			1		2	2	5	41	51	سلفيت
	2	2		5		15	25	119	168	قاقيلية
				2	1	8	9	22	42	اريجا
1	4	14	15	36	81	209	398	1,795	2,553	المجموع

جدول رقم (10)

أنواع المركبات المتسببة في الحوادث حسب الشهر خلال الربع الثالث، 2011

حفار	مركبة بجرها حيوان	حافلة	جرار زراعي	دراجة	شاحنة	مركبة تجارية	مركبة عمومي	مركبة خصوصية	المجموع	الشهر
		4	9	14	39	62	140	600	868	7
1	3	4	3	9	11	86	113	562	792	8
	1	6	3	13	31	61	145	633	893	9
1	4	14	15	36	81	209	398	1,795	2,553	المجموع



جدول رقم (11)

أنواع المركبات المسجلة في الحوادث حسب المحافظة والشهر خلال الربع الثاني، 2011

حفار	مركبة يجرها حيوان	حافلة	جرار زراعي	درجة	شاحنة	مركبة تجارية	نوع المركبة			المجموع	الشهر	المحافظة
							مركبة عامة	مركبة خاصة	مركبة خاصة			
							6	19		25	7	الضواحي
							2	22		24	8	
							7	28		35	9	
		1	1	3	7	12	19	108		151	7	رام الله
						23	21	107		151	8	
		1		2	10	16	32	195		256	9	
			2		1	6	18	68		95	7	الخليل
			2	1	1	4	7	66		81	8	
	1			1		1	14	65		82	9	
				1	15		6	50		72	7	بيت لحم
		1			3		15	32		51	8	
				3	7		3	60		73	9	
		2		7	2	15	56	180		262	7	نابلس
	1	2		2		17	46	175		243	8	
		1		1	3	21	60	155		241	9	

حفار	نوع المركبة										المحافظة
	مركبة يجرها حيوان	حافلة	جولار زراعي	دراجة	شاحنة	مركبة تجارية	مركبة عمري	مركبة خصوصية	المجموع	الشهر	
		1	5		3	16	11	64	100	7	جنين
			1		6	20	6	66	99	8	
		1	2	3	9	11	6	46	78	9	
			1	1	2		1	15	20	7	طوباس
								8	8	8	
		2			1		1	6	10	9	
				2	8	3	10	25	48	7	طولكرم
1				2		12	5	36	56	8	
						7	7	17	31	9	
							1	17	18	7	سلفيت
					1	1	3	11	16	8	
			1		1	1	1	13	17	9	
						7	11	49	67	7	قاقيلية
	2	1		3		7	8	34	55	8	
		1		2		1	6	36	46	9	
					1	3	1	5	10	7	أريحا
				1		2		5	8	8	
				1		3	8	12	24	9	
1	4	14	15	36	81	209	398	1,795	2,553	المجموع	