

وزارة النقل والمواصلات

الادارة العامة للتخطيط والدراسات

دائرة المعلومات



النقل والمواصلات

في ارقام

2012



فهرس المحتويات

الصفحة	العنوان	الرقم
3	المقدمة	١
4	فريق العمل	٢
4	الاسناد الزمني	٣
5	قائمة الجداول	٤
6	الملخص التنفيذي	٥
7	الجداول	٦
29	المصطلحات والتعارف	٧

لأهمية البيانات الإحصائية في التخطيط الاستراتيجي ، تقوم وزارة النقل والمواصلات في نهاية كل عام بعمل تقرير إحصائي يتكون من مجموعة من الجداول الإحصائية التي يتم الحصول عليها من بنك المعلومات و السجلات الإدارية في الوزارة بعد تنظيمها وتبويبها وإخراجها بشكل يسهل على المستخدم الاستفادة منها .

يبرز التقرير المكونات الأساسية لأنشطة النقل البري المتوفرة في المحافظات الشمالية في الوطن ، ويشتمل التقرير على المركبات باختلاف أنواعها ورخص السياقة وشركات ومركبات النقل العام ومدارس تعليم قيادة المركبات وشركات خدمات النقل والمواصلات .

يسر وزارة النقل والمواصلات أن تقدم السلسلة الثانية من البيانات الإحصائية للنقل والمواصلات ، وهو التقرير السنوي لنهاية ٢٠١٢ ، ان الهدف الأساسي من اصدار هذه السلسلة هو توفير أداة معلوماتية شاملة ومفصلة حول أنشطة وزارة النقل والمواصلات وبناء قاعدة بيانات بهدف تحقيق الفائدة المرجوة منها في بناء مؤشرات حقيقية .

والله ولي التوفيق ،،،

جاسم إسناف
مدير دائرة المعلومات
الإدارة العامة للتخطيط والدراسات
وزارة النقل والمواصلات

فريق العمل

إعداد التقرير

أ. جاسم اسناف - مدير دائرة المعلومات

الإشراف العام

م. فرسان سمودي - مدير عام التخطيط والدراسات

الاسناد الزمني

- زمن استخراج البيانات الخاصة بالمركبات والسائقين من الحاسوب المركزي هو ٢٠١٢/٢/٢٠.
- بيانات المركبات ورخص السياقة حتى تاريخ ٢٠١٢/١٢/٣١

قائمة الجداول:

١. جدول أطوال شبكة الطرق في الأراضي الفلسطينية حسب المحافظة والمنطقة ونوع الطريق ٢٠١٢.
٢. جدول المركبات المرخصة في المحافظات الشمالية حسب المحافظة ونوع المركبة عام ٢٠١٢.
٣. جدول المركبات المسجلة للمرة الأولى في المحافظات الشمالية حسب المحافظة ونوع المركبة عام ٢٠١٢.
٤. جدول المركبات المرخصة في المحافظات الشمالية حسب المحافظة ونوع الوقود عام ٢٠١٢.
٥. جدول المركبات المرخصة في المحافظات الشمالية حسب المحافظة وسنة انتاج المركبة عام ٢٠١٢.
٦. جدول عدد مدارس تعليم قيادة المركبات وعدد المدربين وعدد المركبات العاملة في المحافظات الشمالية عام ٢٠١٢.
٧. جدول عدد الكراجات المرخصة وغير المرخصة في المحافظات الشمالية حسب المحافظة ونوع الكراج عام ٢٠١٢.
٨. جدول خطوط الخدمة والمركبات والباصات وشركات النقل ذات العلاقة عام ٢٠١٢.
٩. جدول المركبات المسجلة في المحافظات الشمالية حسب السنة للاعوام 2005-2012 .
١٠. جدول المركبات المسجلة عام ٢٠١٢ حسب التصنيع.
١١. جدول المركبات المرخصة حسب نوع التسجيل عام ٢٠١٢.
١٢. جدول رخص القيادة الصادرة في المحافظات الشمالية حسب السنة، 2005-2012
١٣. جدول المركبات المسجلة سنويا حسب الجنس .
١٤. جدول المركبات المسجلة عام ٢٠١٢ حسب طبيعة الاستيراد .
١٥. جدول رخص القيادة الصادرة في المحافظات الشمالية حسب درجة الرخصة والعمر عام ٢٠١٢
١٦. جدول رخص القيادة الصادرة في المحافظات الشمالية حسب درجة الرخصة ، عام ٢٠١٢
١٧. جدول رخص القيادة الصادرة عام ٢٠١٢ التي تم تغيير درجة الرخصة عليها (تكبير الرخصة)
١٨. جدول رخص القيادة الصادرة عام ٢٠١٢ حسب الجنس
١٩. جدول رخص القيادة الصادرة حسب الجنس من ٢٠٠٥-٢٠١٢
٢٠. جدول الحوادث والمخالفات ٢٠١٢

الملخص :

- مجموع أطوال الطرق في الأراضي الفلسطينية (7105) كم منها (٦٣٣٥) كم في المحافظات الشمالية ، و (770) كم في المحافظات الجنوبية ، للعام ٢٠١٢ .
- بلغ عدد المركبات المسجلة على النظام في الحاسوب المركزي لوزارة النقل والمواصلات (266556) مركبة ، باستثناء المركبات الملغاة وعددها (١١٤٦٢) مركبة.
- عدد المركبات المرخصة للعام ٢٠١٢ (١٤٤١٢١) مركبة .
- عدد المركبات المنتهية الترخيص مدة سنة واحد (١٢٣٥١) مركبة .
- عدد المركبات المنتهية الترخيص مدة سنتين (١٧٨٧٠) مركبة.
- عدد المركبات المنتهية الترخيص مدة ٥ سنوات (٢٤٩٩٦) مركبة.
- عدد المركبات المنتهية الترخيص مدة ١٠ سنوات (٣٢٤٧٩) مركبة.
- عدد المركبات المنتهية الترخيص مدة اكثر من ١٠ سنوات (٦٠٠٦٠) مركبة.
- عدد المركبات المسجلة لأول مرة على النظام (١٣٦٥٩) مركبة ، للعام ٢٠١٢ .
- منها (٩١٨٣) يمتلكها ذكر و (١٥٧٨) تمتلكها انثى والباقي مؤسسات او شركات .
- عدد مدارس تعليم قيادة المركبات في المحافظات الشمالية (٢٧٩) مدرسة، للعام ٢٠١٢
- عدد مدربين قيادة المركبات في المحافظات الشمالية (١٠٥١) مدرب للعام ٢٠١٢ .
- عدد مركبات تعليم القيادة في المحافظات الشمالية (١١١٩) مركبة للعام ٢٠١٢ .
- عدد معارض بيع المركبات في المحافظات الشمالية (١٩٩) معرض مرخص، و(٣١٨) غير مرخص للعام ٢٠١٢ .
- عدد محلات بيع قطع الغيار في المحافظات الشمالية (١١١) محل مرخص و (٤٤٤) غير مرخص، للعام ٢٠١٢ .
- عدد الكراجات في المحافظات الشمالية (٢٠٦) كراج مرخص و(١٤٣٤) كراج غير مرخص، للعام ٢٠١٢ .
- عدد رخص القيادة المسجلة على النظام (٤٤٨١٢٨) رخصة.
- عدد رخص القيادة السارية المفعول حتى تاريخه (٣٧٢٨٠٨) رخصة .
- عدد رخص القيادة الصادرة للعام ٢٠١٢ (٢٥٦٠٣) رخصه، منها (١٨٦٧٩) رخصة سياقة يحملها ذكر و(٦٤٠٢) رخصة سياقة تحملها انثى .

الطرق :

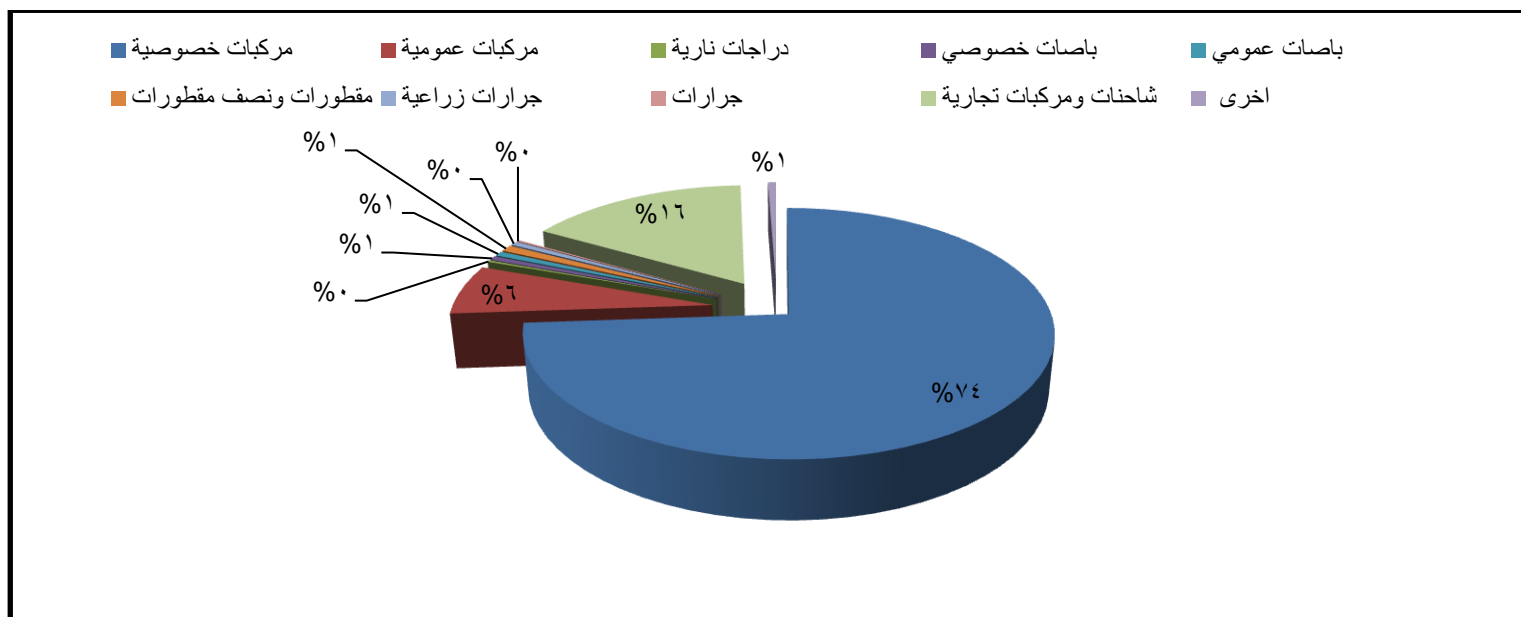
جدول ١: أطوال شبكة الطرق في الأراضي الفلسطينية حسب المحافظة والمنطقة ونوع الطريق ٢٠١٢:

الوحدات بالكيلومترات

طرق معبدة									المحافظة / المنطقة
المجموع الكلي	غير مستعملة	مستعمرات	ترابي	مجموع الطرق المعبدة	داخلي	محلي	اقليمي	رئيسي	
6335	14	576	1602	4143	284	2498	782	579	الضفة الغربية
770	0	0	223	547	57	328	84	78	قطاع غزة
7105	14	576	1825	4690	341	2826	866	657	الضفة وغزة
633	0	18	167	447	14	333	57	43	جنين
342	0	12	88	243	4	180	43	16	طولكرم
224	0	39	41	144	6	81	24	33	قلقيلية
764	0	74	191	499	19	335	38	107	نابلس
239	0	18	85	136	2	57	51	26	طوباس
255	0	62	26	167	5	95	66	2	سلفيت
525	0	41	173	311	13	154	34	111	أريحا
934	8	106	138	681	31	378	223	48	رام الله
461	0	72	74	315	45	148	72	50	القدس
671	4	79	200	387	41	240	62	44	بيت لحم
1287	1	54	419	814	105	498	111	99	الخليل

أعدت في عام ٢٠١٢ من صور جوية ٢٠٠٩ من قبل الإدارة العامة لتخطيط الطرق والمواصلات - وزارة النقل والمواصلات
- قطاع غزة: ملف عام ٢٠٠٠

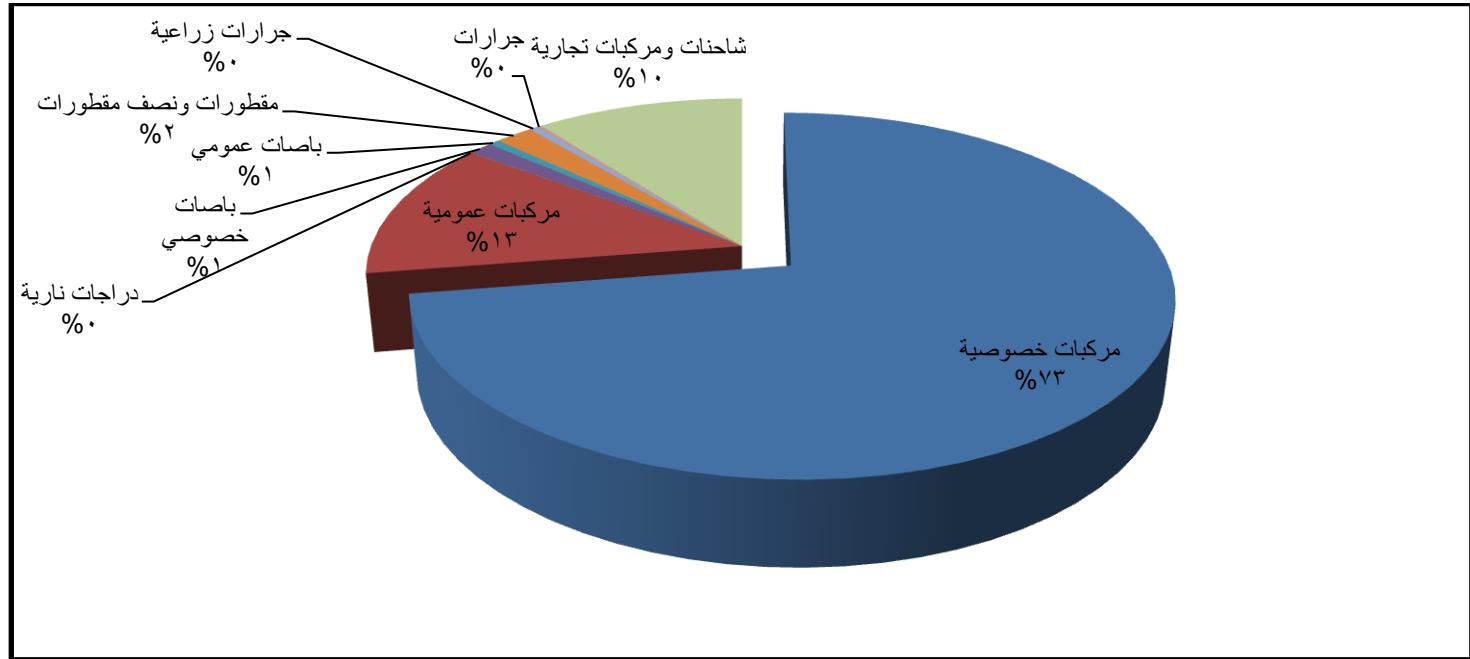
١- توزيع المركبات المرخصة في المحافظات الشمالية حسب نوع المركبة عام ٢٠١٢



جدول ٢. عدد المركبات المرخصة في المحافظات الشمالية حسب المحافظة ونوع المركبة، ٢٠١٢

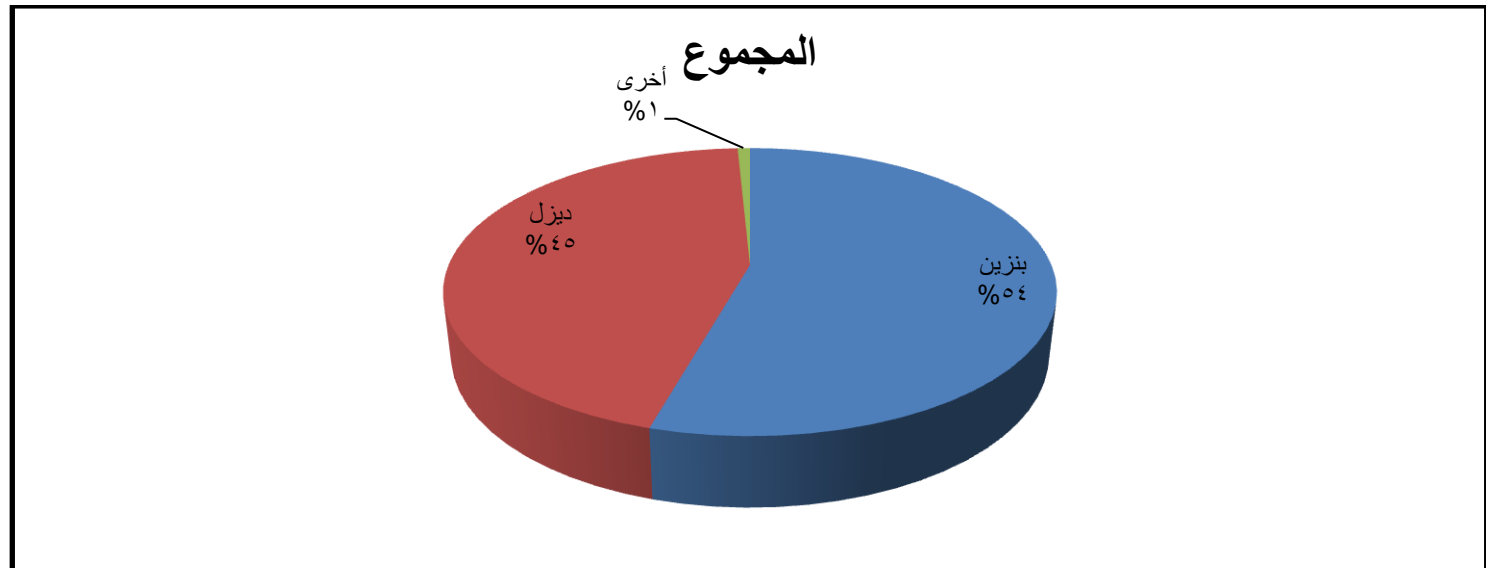
المجموع	اخرى	شاحنات ومركبات تجارية	جرارات	جرارات زراعية	مقطورات ونصف مقطورات	باصات عمومي	باصات خصوصي	دراجات نارية	مركبات عمومية	مركبات خصوصية	المحافظة
15096	0	3131	33	212	214	193	90	40	1230	9953	جنين
395	0	46	5	16	5	2	2	0	10	309	طوباس
9556	0	1202	19	54	74	82	75	22	692	7336	طولكرم
24076	0	2730	24	104	127	134	150	37	1690	19080	نابلس
4500	0	866	10	54	45	8	22	19	261	3215	قلقيلية
454	0	35	0	2	9	2	1	0	47	358	سلفيت
47571	0	8076	105	122	526	203	213	139	2873	35314	رام الله والبييرة
2318	0	335	5	36	23	44	7	49	131	1688	أريحا
605	0	75	1	0	4	2	16	1	1	505	القدس
13309	0	1573	6	25	38	55	42	15	716	10839	بيت لحم
25139	0	5005	58	136	148	156	161	5	1690	17780	الخليل
1102	846	104	1	12	6	0	4	18	0	111	غير مبين
144121	846	23178	267	773	1219	881	783	345	9341	106488	المجموع

٢- توزيع المركبات المسجلة لأول مرة حسب نوع المركبة عام ٢٠١٢



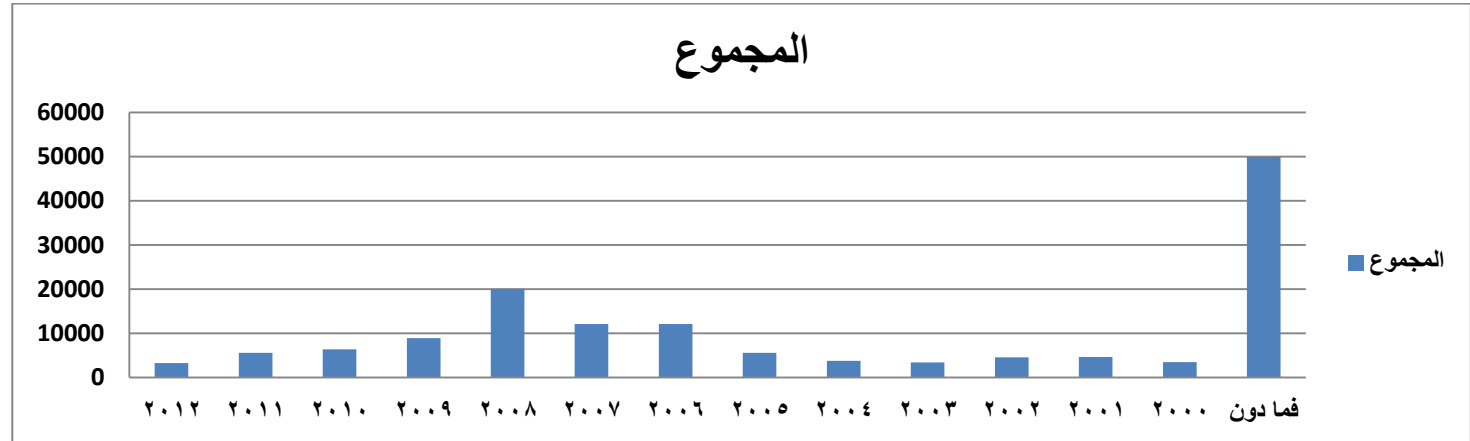
جدول ٣: عدد المركبات المسجلة للمرة الأولى في المحافظات الشمالية حسب المحافظة ونوع المركبة ، ٢٠١٢

المحافظة	مركبات خصوصية	مركبات عمومية	دراجات نارية	باصات خصوصي	باصات عمومي	مقطورات ونصف مقطورات	جرارات زراعية	جرارات	شاحنات ومركبات تجارية	المجموع
جنين	931	180	3	16	15	54	20	1	170	1390
طوباس	121	9	0	1	0	2	9	4	12	158
طولكرم	412	161	0	16	6	13	0	1	35	644
نابلس	1667	512	0	44	13	28	2	2	107	2375
قلقيلية	255	61	0	7	0	12	5	1	45	386
سلفيت	85	4	0	0	1	1	2	0	12	105
رام الله والبيرة	3493	416	0	40	22	102	7	10	688	4778
أريحا	129	23	0	1	5	3	3	1	17	182
القدس	94	1	0	11	0	3	0	0	15	124
بيت لحم	895	85	0	3	0	5	2	3	47	1040
الخليل	1810	271	0	23	15	38	12	3	282	2454
غير مبين	0	0	0	0	0	0	0	0	0	0
المجموع	9892	1723	3	162	77	261	62	26	1430	13636



جدول ٤: عدد المركبات المرخصة في المحافظات الشمالية حسب المحافظة ونوع الوقود، ٢٠١٢

المحافظة	بنزين	ديزل	أخرى	المجموع
جنين	7119	7891	205	15215
طوباس	188	205	4	397
طولكرم	5216	4346	65	9627
نابلس	13871	10330	115	24316
قلقيلية	2448	2070	40	4558
سلفيت	245	202	8	455
رام الله والبيرة	27507	19912	499	47918
أريحا	1388	940	21	2349
القدس	376	237	9	622
بيت لحم	8888	4510	19	13417
الخليل	11076	13780	128	24984
أخرى	94	163	6	263
المجموع	78416	64586	1119	144121



٥- توزيع المركبات المرخصة حسب المحافظة وسنة انتاج المركبة ، ٢٠١٢

جدول ٥: عدد المركبات المرخصة في المحافظات الشمالية حسب المحافظة وسنة انتاج المركبة ، ٢٠١٢

المحافظة	2012	2011	2010	2009	2008	2007	2006	2005	2004	2003	2002	2001	2000	فما دون	المجموع
جنين	184	305	380	742	2201	1276	931	466	367	383	646	585	588	6257	15311
طوباس	19	37	18	69	142	43	17	3	1	8	3	18	6	10	394
طولكرم	78	142	215	334	1035	747	606	278	283	256	298	313	364	4612	9561
نابلس	419	642	755	1213	3193	1972	1654	876	619	460	713	751	811	10109	24187
قلقيلية	50	64	121	255	685	417	332	132	111	117	144	104	151	1851	4534
سلفيت	16	30	61	46	159	65	18	14	12	5	6	10	5	8	455
رام الله والبيرة	1888	3204	3522	4026	7058	3591	4007	2096	1369	1158	1513	1407	126	12219	47184
أريحا	45	57	69	116	301	163	1516	59	40	46	53	51	94	1090	3700
القدس	16	59	37	58	171	95	59	41	11	9	8	13	11	15	603
بيت لحم	209	450	483	768	1688	1249	1111	558	286	349	404	377	470	4924	13326
الخليل	377	638	748	1286	3453	2522	1873	1049	671	641	832	1056	850	8870	24866
المجموع	3301	5628	6409	8913	20086	12140	12124	5572	3770	3432	4620	4685	3476	49965	144121

٦- توزيع مدارس تعليم قيادة المركبات وعدد المدربين والمدراء المهنيين وعدد المركبات العاملة في المحافظات الشمالية، ٢٠١٢

جدول ٦: عدد مدارس تعليم قيادة المركبات وعدد المدربين وعدد المركبات العاملة في المحافظات الشمالية، ٢٠١٢

المحافظة	عدد المدارس	عدد المدربين	عدد مركبات التدريب	عدد المدراء المهنيين
جنين	33	130	119	33
طوباس	9	23	29	9
طولكرم	24	81	73	24
نابلس	41	170	178	41
قلقيلية	12	34	47	12
سلفيت	7	22	34	7
رام الله والبيرة	45	203	208	45
أريحا	9	36	42	9
القدس	9	27	36	9
بيت لحم	31	125	131	31
الخليل	58	200	222	58
المجموع	279	1051	1119	279

٧- توزيع الكراجات في المحافظات الشمالية حسب المحافظة ونوع الكراج للعام ٢٠١٢.

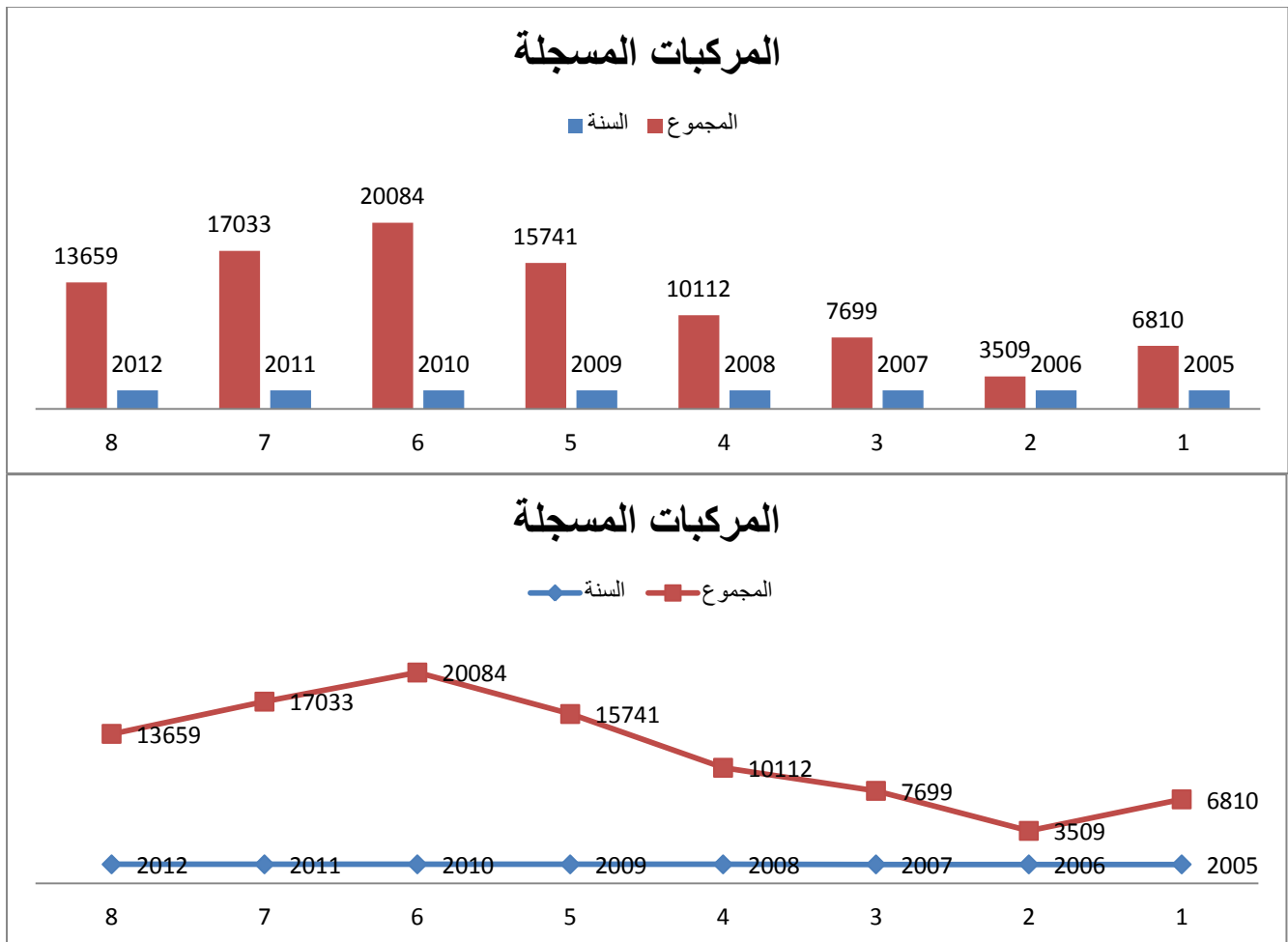
جدول ٧: عدد الكراجات المرخصة في المحافظات الشمالية حسب المحافظة ونوع الكراج ، ٢٠١٢

المحافظة	كراج مرخص	كراج غير مرخص	معارض بيع المركبات مرخص	معارض بيع المركبات غير مرخص	محلات بيع قطع غيار مرخص	محلات بيع قطع غيار غير مرخص
جنين	28	179	41	71	15	64
طوباس	3	11	2	2	--	3
طولكرم	16	274	12	16	4	65
نابلس	17	392	23	89	25	104
قلقيلية	3	113	3	8	3	19
سلفيت	12	3	11	--	2	--
رام الله والبيرة	34	201	52	91	33	76
أريحا	4	--	2	--	1	--
القدس	35	--	1	--	--	--
بيت لحم	23	130	21	27	7	42
الخليل	31	131	31	14	21	71
المجموع	206	1434	199	318	111	444

* عدد معارض بيع المركبات تشمل الوكالة (جديد) والمستورد (المستعمل)

جدول (٨): خطوط الخدمة والمركبات والباصات وشركات النقل ذات العلاقة

كشف بخطوط الخدمة / ٢٠١٢										
عدد شركات النقل السياحي	عدد شركات النقل الخاص	عدد شركات التأجير	عدد الحافلات العاملة	عدد رخص التشغيل الممنوحة لها	عدد شركات الحافلات	عدد المركبات التابعة لها	عدد مكاتب التكتسي	سرفيس		المحافظة
								داخلي	خارجي	
0	2	21	31	49	7	90	19	0	54	القدس
0	0	63	126	171	12	755	90	298	860	رام الله
0	0	18	141	156	16	440	60	25	553	جنين
0	0	33	145	169	13	815	50	643	556	نابلس
4	1	28	94	127	9	370	29	150	524	بيت لحم
0	1	24	159	236	16	840	61	210	1056	الخليل
1	0	12	77	85	3	340	38	134	382	طولكرم
1	0	10	20	25	2	138	8	25	72	اريجا
0	0	13	16	21	2	236	18	0	177	قلقيلية
0	0	6	35	37	5	70	11	0	77	طوباس
0	0	11	21	21	1	64	13	5	122	سلفيت
6	4	239	865	1097	86	4137	402	1492	4436	المجموع



٩- توزيع المركبات المسجلة حسب السنة .

جدول (٩) عدد المركبات المسجلة في المحافظات الشمالية حسب السنة ، 2005-2012

كشف بعدد المركبات المسجلة حسب كل عام	
العدد	السنة
6810	2005
3509	2006
7699	2007
10112	2008
15741	2009
20084	2010
17033	2011
13659	2012

١٠- المركبات المسجلة عام ٢٠١٢ حسب التصنيع .

جدول (١٠) المركبات المسجلة عام ٢٠١٢ حسب التصنيع

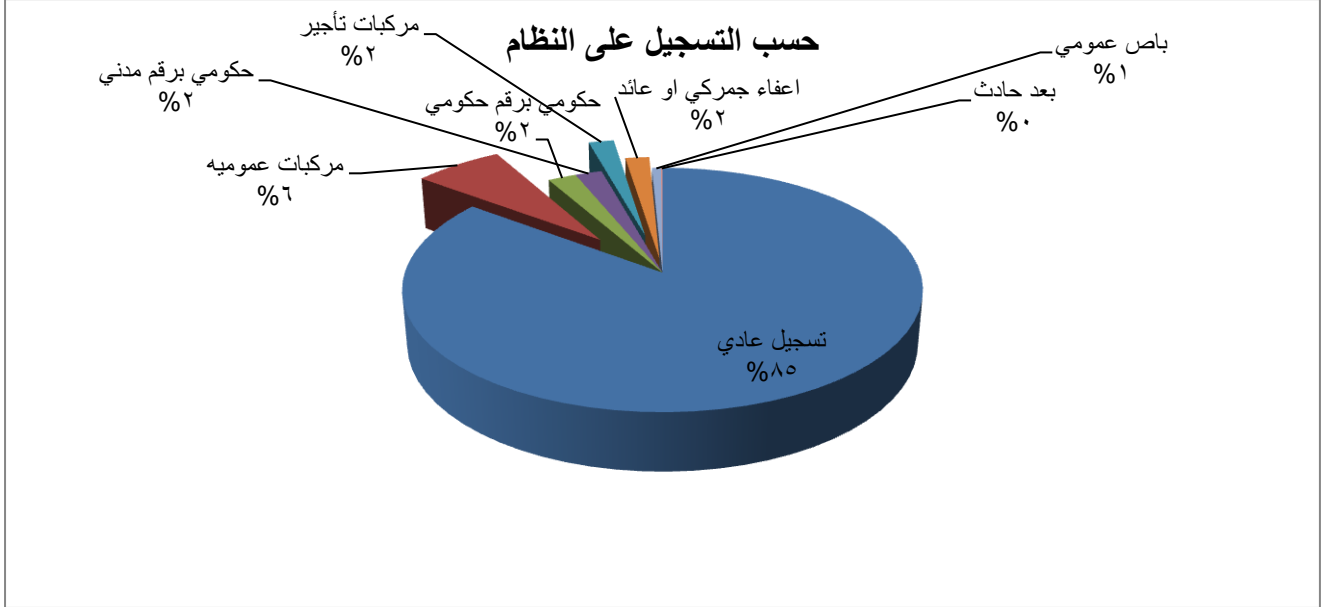
التصنيع	العدد
غير معروف	6
كلاين	6
كرايزلر	6
فرجسون	6
جون دير	5
رينج روفر	5
اورسور	4
دودج	4
كاديلاك	4
يوسف سماره	4
فتون	3
مصنع العادل	3
هونان	3
اي م وو	3
شيفيت	2
اوريون	2
عتسمي	2
البا	1
كردوش	1
ابو كامل	1
بويك	1
اي سي كارز	1
ع.ج.م.	1
كيس	1
ترانسبورت	1
ولده	1
سامه سمتين	1
تعسيوت رينيه	1
فودن	1
موساخ مركزي	1
فيكو	1
بونتياك	1
هامر	1

التصنيع	العدد
فولكسواجن	2826
كايا	1975
سكودا	1670
هونداي	1647
بيجو	1242
دايملر بنتس	931
فيات	475
فورد	359
نيسان	334
اوبل	307
فولفو	212
سيات	186
شيفروليت	178
ب م وو	152
ميتسوبيشي	136
داف	118
اودي	98
ايفيكو	95
حداد	68
رينو	63
المراح	59
مازده	56
مان	54
بسامكو	45
اسوزو	43
هوندا	35
لدكو	30
سان يانغ	29
هونداي	28
سوبارو	27
كراج بدران	17
سينروان	15
لاندروفر	12
نيوهولاند	11
حراش اشدود	10
لانديني	9
تويوتا	8
توموسان	8
سكانيا وابيس	7

١١- توزيع المركبات حسب نوع التسجيل .

تبيين النتائج نسبة المركبات المرخصة حسب نوع التسجيل على النظام

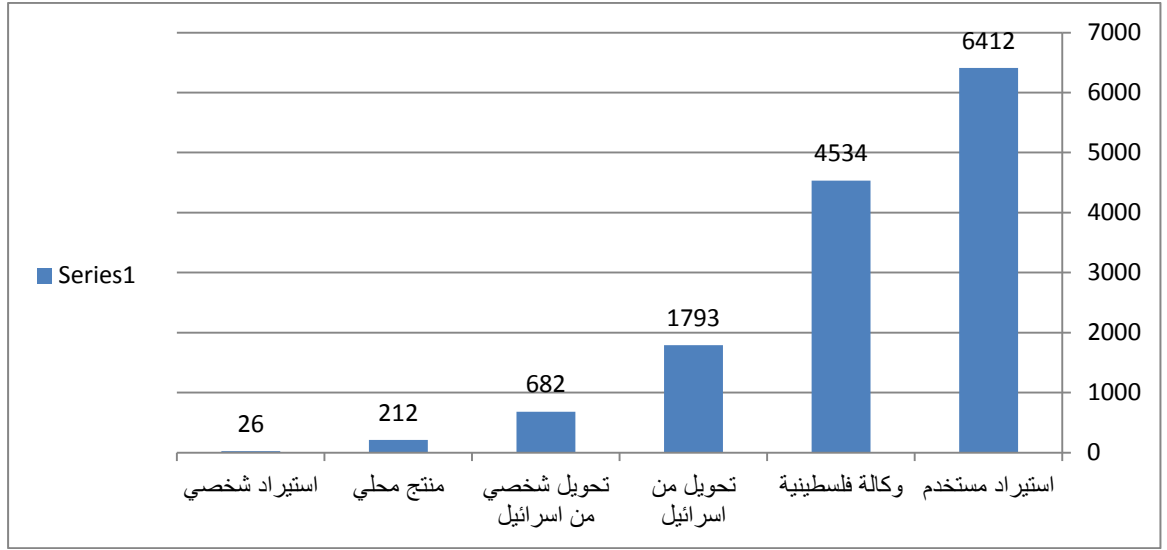
انظر الجدول ١١



جدول (١١) عدد المركبات المرخصة حسب نوع التسجيل عام ٢٠١٢

المركبات المرخصة حسب نوع التسجيل	
نوع التسجيل	العدد
تسجيل عادي	122828
مركبات عموميه	9391
حكومي برقم حكومي	2910
حكومي برقم مدني	2750
مركبات تأجير	2680
اعفاء جمركي او عائد	2478
باص عمومي	923
بعد حادث	161

١٢- توزيع المركبات حسب نوع الاستيراد .

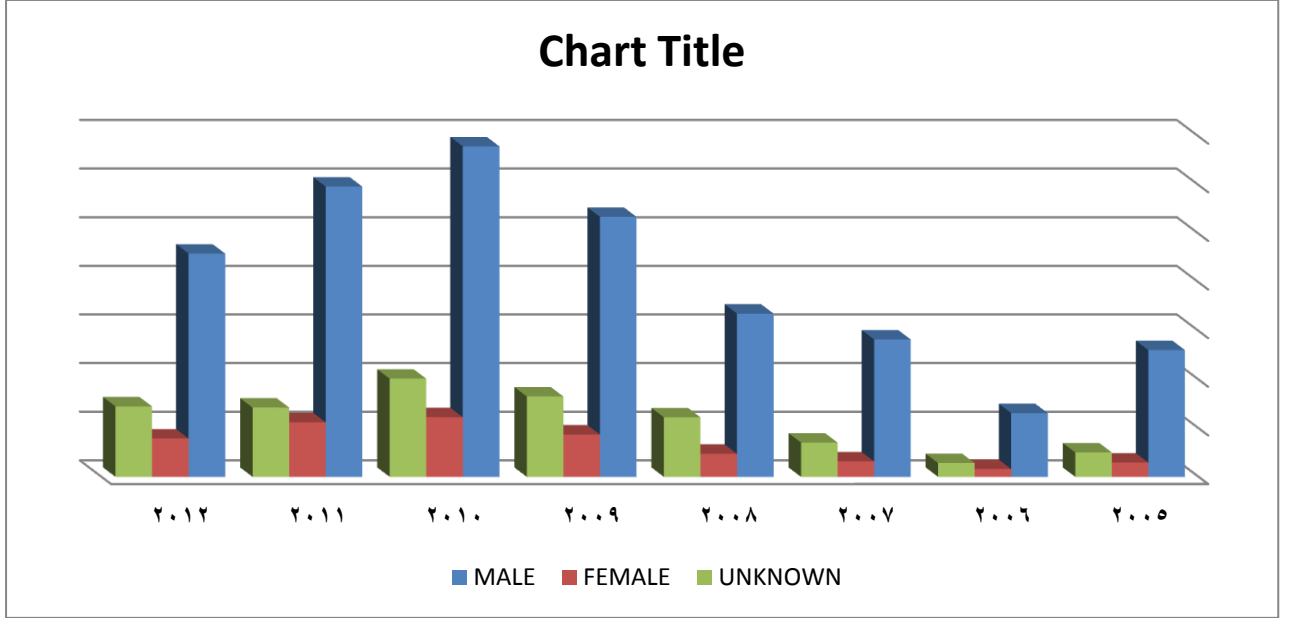


جدول (١٢) جدول المركبات المسجلة عام ٢٠١٢ حسب طبيعة الاستيراد

جدول المركبات المسجلة عام ٢٠١٢ حسب طبيعة الاستيراد	
العدد	نوع الاستيراد
4534	وكالة فلسطينية
682	تحويل شخصي من اسرائيل
26	استيراد شخصي
6412	استيراد مستخدم
212	منتج محلي
1793	تحويل من اسرائيل
13659	المجموع

١٣- توزيع المركبات حسب جنس المالك .

انظر الجدول رقم (١٣)

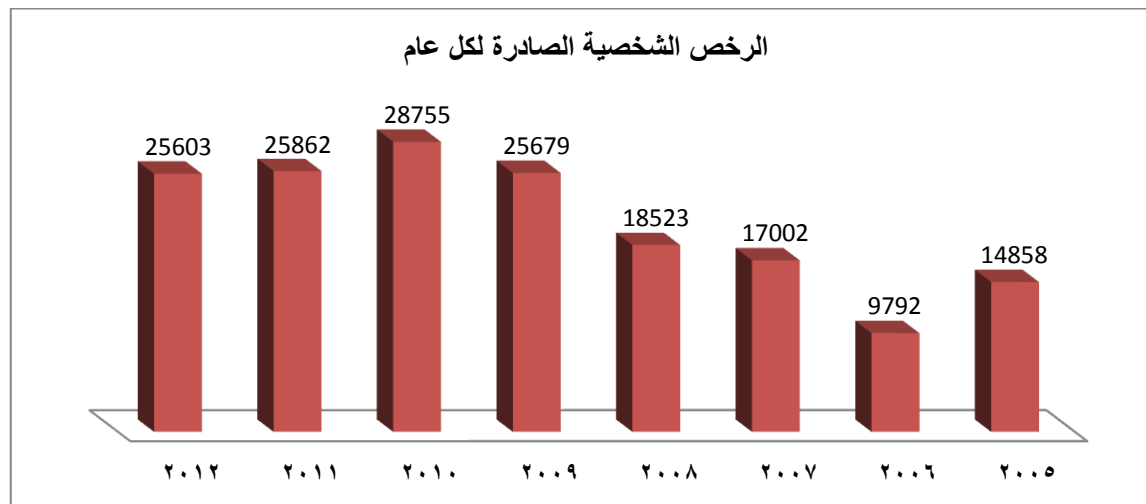


جدول رقم (١٣) المركبات المسجلة سنويا حسب الجنس

2012	2011	2010	2009	2008	2007	2006	2005	الجنس/السنة
9183	11938	13593	10694	6714	5651	2620	5216	ذكور
1578	2245	2454	1741	949	636	322	588	اناث
2898	2850	4037	3306	2449	1412	567	1006	*غير مبين

*يجدر القول هنا ان الحالة (غير مبين) قد تكون شركه او مؤسسة

١- توزيع رخص القيادة الصادرة حسب السنة .



جدول (١٤) عدد الرخص الشخصية الصادرة في المحافظات الشمالية حسب السنة، 2005-2012

عدد الرخص الشخصية الصادرة لكل عام	
العدد	العام
14858	2005
9792	2006
17002	2007
18523	2008
25679	2009
28755	2010
25862	2011
25603	2012

٢- توزيع رخص القيادة الصادرة حسب درجة الرخصة والفئة العمرية .

جدول (١٥) عدد رخص القيادة الصادرة حسب درجة الرخصة والعمر ، ٢٠١٢

المجموع	الفئة العمرية							درجة الرخصة	
	٦٥	٦٤-٥٥	٥٤-٤٥	٤٤-٣٥	٣٤-٢٥	٢٤-١٩	حتى ١٨		
128	0	0	3	6	25	56	38	جرار زراعي	1
60	0	0	1	3	14	36	6	دراجة نارية	A+
17283	63	148	645	2196	6542	7081	608	خصوصي وتجاري لغاية ٤ طن	B
8020	0	4	38	467	1705	5727	79	شحن خفيف تجاري لغاية ١٥ طن	C1
0	0	0	0	0	0	0	0	قاطرة سائدة	E
19	0	2	1	7	8	1	0	عمومي	D1
1	0	1	0	0	0	0	0	باص	D
25511	63	155	688	2679	8294	12901	731	المجموع	

٣-توزيع رخص القيادة الصادرة عام ٢٠١٢ حسب درجة الرخصة .

جدول (١٦) عدد رخص السياقة الصادرة في الضفة الغربية حسب درجة الرخصة ، ٢٠١٢

العدد	درجة الرخصة	
128	جرار زراعي	١
60	دراجة نارية	A+
17283	خصوصي وتجاري لغاية ٤ طن	B
8020	شحن خفيف تجاري لغاية ١٥ طن	C1
-	قاطرة سائدة	E
19	عمومي	D1
1	باص	D
25511	المجموع	

٤- توزيع تكبير درجة رخصة القيادة الصادرة في العام ٢٠١٢ .

جدول (١٧) رخص القيادة الصادرة عام ٢٠١٢ التي تم تغيير درجة الرخصة عليها (تكبير الرخصة)

الدرجة	العدد
عمومي	D1 1069
دراجة نارية	A+ 759
تراكتور	1 165
شحن خفيف	C1 654
باص	D 1236
شحن ثقيل	C 388
خصوصي	B 267
قاطرة سائدة	E 167

٥- توزيع رخص القيادة الصادرة عام ٢٠١٢ حسب الجنس .

جدول (١٨) رخص القيادة الصادرة عام ٢٠١٢ حسب الجنس

جدول رخص القيادة الصادرة عام ٢٠١٢ حسب الجنس	
العدد	الجنس
18679	ذكور
6402	اناث
436	غير مبين
25517	المجموع

جدول (١٩) رخص القيادة الصادرة حسب الجنس من ٢٠٠٥-٢٠١٢

جدول رخص القيادة الصادرة حسب الجنس من ٢٠٠٥-٢٠١٢									
الجنس/السنة	2005	2006	2007	2008	2009	2010	2011	2012	المجموع
ذكر	11704	7622	13076	14404	20017	21881	19263	18679	126646
انثى	3098	2211	3945	4026	5786	6922	6566	6402	38956
غير مبين	91	55	61	46	77	87	96	436	949
المجموع	14893	9888	17082	18476	25880	28890	25925	25517	166551

الحوادث والمخالفات

جدول (٢٠) الحوادث والمخالفات ٢٠١٢

جدول الحوادث والمخالفات ٢٠١٢					
	الحوادث	الجرحى	الوفيات	المخالفات	المركبات المصادرة والمتلفة
المجموع	8037	8075	120	72791	2792

*مصدر البيانات اعلاه هي الادارة العامة للشرطة المرور

المصطلحات و التعريف

التعريف	درجة رخصة القيادة السابقة	درجة رخصة القيادة الحالية
دراجة مع محرك مساعد	أ	A2
دراجة نارية	ب	A1
دراجة فوق ٥٠٠ CC	ج	A
تراكتور	١	1
خصوصي	٢	B
شحن خفيف	٣	C1
شحن ثقيل	١٣	C
قاطرة سائدة	٤	E
عمومي	٥	D1
باص	٦	D

المركبة الملغاة : هي المركبة التي طلب مالكيها بكتاب خطي الغاء سجلاتها من سلطة الترخيص حيث انها لم تعد صالحة للسير على الطريق أو نسبة الضرر في المركبة يزيد عن ٧٥% من قيمتها وأنها غير قابلة للتصليح.