

وزارة النقل والمواصلات المجلس الأعلى للمرور

الحوادث المرورية على الطرق في الضفة الغربية الربع الأول، 2013

نيسان، 2013

نيسان، 2013

جميع الحقوق محفوظة.

في حالة الاقتباس، يرجى الإشارة إلى هذا التقرير كالتالي:

وزارة النقل والمواصلات - المجلس الأعلى للمرور. الحوادث المرورية على الطرق في الضفة الغربية في الربع الأول، 2013.
رام الله - فلسطين.

جميع المراسلات توجه إلى:

وزارة النقل والمواصلات

ص.ب 399، رام الله-فلسطين

هاتف: 2 295 1291/2/3 (970/972)

فاكس: 2 295 1318 (970/972)

الموقع الإلكتروني: www.mot.gov.ps

البريد الإلكتروني: diwan@mot.gov.ps

فريق العمل

إعداد التقرير

نراس جرادات

مدير مكلف

دائرة الدراسات والتخطيط

المراجعة النهائية

م. طالب حسن

نائب مدير عام

الإدارة العامة للدراسات والتخطيط وتكنولوجيا المعلومات

الإشراف العام

م. فاروق عبد الرحيم

الرئيس التنفيذي مكلف

المجلس الأعلى للمرور

شكر وتقدير

يتقدم المجلس الأعلى للمرور في وزارة النقل والمواصلات بالشكر والتقدير إلى كافة الجهات التي ساعدت في تزويدنا بالبيانات والمعلومات اللازمة لإنجاح هذا التقرير ونخص بالذكر القيادة العامة للشرطة- الإدارة العامة للمرور على التعاون الذي أبدوه.

قائمة المحتويات

الموضوع	الصفحة
شكر وتقدير	
قائمة الجداول	
قائمة الأشكال البيانية	
ملخص تنفيذي	
الفصل الأول	المقدمة
	1.1 مقدمة
	2.1 أهداف التقرير
الفصل الثاني	المفاهيم والمصطلحات
الفصل الأول	النتائج الأساسية
	1.3 أعداد وأنواع الحوادث المرورية في الضفة الغربية خلال الربع الأول من عام 2013
	1.1.3 أعداد الحوادث المرورية في الضفة الغربية خلال الربع الأول
	2.1.3 أنواع الحوادث في الضفة الغربية خلال الربع الأول
	2.3 نتائج الحوادث المرورية في الضفة الغربية خلال الربع الأول من عام 2013
	1.2.3 الإصابات
	2.2.3 الوفيات
	3.3 الأضرار المادية
	4.3 أسباب الحوادث والمركبات المشاركة فيها
	1.4.3 أسباب الحوادث
	2.4.3 المركبات المشاركة في الحوادث
الجداول	

قائمة الجداول

الجدول	الصفحة
جدول 1	الحوادث المرورية على الطرق ونتائجها في الضفة الغربية خلال الربع الأول، 2013
جدول 2	الحوادث المرورية على الطرق ونتائجها في الضفة الغربية خلال شهر كانون ثاني، 2013
جدول 3	الحوادث المرورية على الطرق ونتائجها في الضفة الغربية خلال شهر شباط، 2013
جدول 4	الحوادث المرورية على الطرق ونتائجها في الضفة الغربية خلال شهر آذار، 2013
جدول 5	أسباب الحوادث المرورية حسب سبب الحادث خلال الربع الأول، 2013
جدول 6	أسباب الحوادث المرورية حسب سبب الحادث والمحافظة خلال الربع الأول، 2013
جدول 7	أنواع المركبات المشاركة في الحوادث حسب المحافظة خلال الربع الأول، 2013
جدول 8	أنواع المركبات المشاركة في الحوادث حسب الشهر خلال الربع الأول، 2013

قائمة الأشكال البيانية

الصفحة	الشكل
13	شكل 1 أعداد الحوادث المرورية في الضفة الغربية خلال الربع الأول، 2013
14	شكل 2 أعداد الحوادث المرورية على الطرق في الضفة الغربية حسب الشهر خلال الربع الأول، 2013
14	شكل 3 أعداد الحوادث المرورية على الطرق في الضفة الغربية حسب المحافظة والشهر خلال الربع الأول، 2013
15	شكل 4 أعداد الحوادث المرورية في الضفة الغربية حسب نوع الحادث خلال الربع الأول، 2013
16	شكل 5 أعداد الحوادث المرورية في الضفة الغربية حسب نوع الحادث والشهر خلال الربع الأول، 2013
16	شكل 6 أعداد الإصابات في الضفة الغربية حسب نوع الإصابة خلال الربع الأول، 2013
17	شكل 7 أعداد الإصابات في الضفة الغربية حسب الشهر ونوع الإصابة خلال الربع الأول، 2013
17	شكل 8 أعداد الإصابات في الضفة الغربية حسب نوع الإصابة والمحافظة خلال الربع الأول، 2013
18	شكل 9 أعداد الإصابات في الضفة الغربية حسب الفئات العمرية خلال الربع الأول، 2013
19	شكل 10 حالات الأضرار المادية في الضفة الغربية حسب نوع الضرر خلال الربع الأول، 2013
19	شكل 11 حالات الأضرار المادية في الضفة الغربية حسب المحافظة خلال الربع الأول، 2013
20	شكل 12 حالات الأضرار المادية في الضفة الغربية حسب الشهر خلال الربع الأول، 2013
21	شكل 13 أسباب الحوادث المرورية في الضفة الغربية خلال الربع الأول، 2013
22	شكل 14 المركبات المشاركة بالحوادث المرورية في الضفة الغربية حسب المحافظة خلال الربع الأول، 2013
22	شكل 15 أعداد المركبات المشاركة بالحوادث المرورية في الضفة الغربية حسب نوع المركبة خلال الربع الأول، 2013

ملخص تنفيذي

- ✓ بلغ عدد الحوادث المرورية على الطرق والمسجلة خلال الربع الأول من عام 2013، 1,685 حادث مروري
- ✓ سجلت محافظة رام الله أعلى نسبة حوادث بلغت 25.3%، تلاها محافظة نابلس بنسبة حوالي 17.9%، فيما سجلت محافظة طوباس أدنى نسبة حوادث ما بين المحافظات.
- ✓ "حوادث الانقلاب" سجلت أعلى نسبة حوادث خلال الربع الأول حيث بلغت حوالي 48.3% من مجمل الحوادث البالغ عددها 1,6851 حادث، تلاه "حادث مركبة مع مركبة" بنسبة 22.6% و "حادث مع عابر طريق" بنسبة 18.8%، أما "الحوادث العامة" فقد شكلت نسبة 7.6%، أما باقي أنواع الحوادث فقد شكلت مجتمعة نسبة 2.5% من مجمل الحوادث في الضفة الغربية خلال الربع الأول.
- ✓ بلغ عدد إصابات الحوادث المرورية خلال الربع الأول من عام 2013، 1,619 إصابة، 87.8% من الإصابات التي حدثت في الربع الأول هي إصابات خفيفة بينما شكلت "الإصابات المتوسطة" و "الإصابات الخطرة" 10.3% و 1.7% لكل منهما على التوالي.
- ✓ "الإصابات الخفيفة" في محافظة نابلس قد شكلت أعلى عدد في هذه المحافظة حيث بلغ عددها 297 إصابة خفيفة ، أما "الإصابات المتوسطة" فقد كان أعلى ارتفاع لها في الربع الأول في محافظة الخليل حيث بلغت 35 إصابة متوسطة ، وكان أعلى عدد للإصابات الخطرة في محافظة الخليل أيضاً حيث بلغت 10 إصابات خطرة.
- ✓ الإصابات للفئة العمرية من "18 سنة إلى ما دون 45 سنة" قد شكلت حوالي 60.0% من مجمل الإصابات في الضفة الغربية.
- ✓ بلغ عدد الوفيات خلال الربع الأول 28 حالة في عام 2013، 15 حالة وفاة تم تسجيلها في مكان الحادث و 13 حالة وفاة تم تسجيلها في المستشفيات أيضاً .
- ✓ بلغ عدد حالات الأضرار المادية المسجلة خلال الربع الأول في الضفة الغربية 2,379 حالة ضرر مادي، ويلاحظ أن حالات "الأضرار المادية البسيطة" تشكل نسبة 85.1% من مجمل حالات الأضرار المسجلة خلال الربع الأول.
- ✓ "عدم أخذ الحيطة والحذر" قد شكل أعلى سبب في أسباب الحوادث المرورية حيث بلغ تكرار هذا النوع 447 مرة خلال الربع الأول، تلاه "الانحراف عن مسلك السير" حيث تكرر 283 مرة، فيما احتل المرتبة الثالثة "عدم المحافظة على مسافة أمانه للمركبة" حيث تكرر 258 مرة خلال الربع الأول.
- ✓ بلغ عدد المركبات المشاركة بالحوادث المرورية خلال الربع الأول من عام 2013 في الضفة الغربية 2,230 مركبة.
- ✓ أن "المركبة الخصوصية" قد احتلت النسبة الكبرى حيث بلغت حوالي 72.6% من مجمل أنواع المركبات المشاركة في الحوادث المرورية في الضفة الغربية خلال الربع الأول من عام 2013.

الفصل الأول

المقدمة

1.1 مقدمة

أصبحت الحوادث المرورية تمثل وبشكل كبير هاجساً وقلقاً لكافة أفراد المجتمع، وأصبحت واحدة من أهم المشكلات التي تستنزف الموارد المادية والطاقات البشرية وتستهدف المجتمعات في أهم مقومات الحياة والذي هو العنصر البشري، إضافة إلى ما تكبده من مشاكل اجتماعية ونفسية وخسائر مادية ضخمة، مما أصبح لزاماً العمل على إيجاد الحلول والاقتراحات ووضعها موضع التنفيذ للحد من هذه الحوادث أو على أقل تقدير معالجة أسبابها والتخفيف من آثارها السلبية.

يلقي هذا التقرير الضوء على الحوادث المرورية على الطرق في الضفة الغربية خلال الربع الأول من عام 2013 وما ينجم عنها وذلك نظراً لأهمية توفير بيانات شاملة وحديثة تساهم في التحليل والبحث العلمي واتخاذ القرارات وصولاً لمجتمع آمن مرورياً.

2.1 أهداف التقرير

يتطرق هذا التقرير إلى واقع الحوادث المرورية في الضفة الغربية خلال الربع الأول من عام 2013 من خلال مؤشرات الحوادث المرورية على الطرق في الضفة الغربية حسب المحافظة والشهر من حيث:

- ✓ أعداد و أنواع الحوادث
- ✓ الإصابات والوفيات حسب الفئات العمرية
- ✓ الأضرار المادية
- ✓ أسباب الحوادث المرورية وأنواع المركبات المشاركة فيها

الفصل الثاني

المفاهيم والمصطلحات

أولاً : قانون المرور رقم 5 لسنة 2000

المركبة

كل وسيلة من وسائل النقل أو الجر أعدت للسير أو الجر على عجلات أو جنزير وتسير بقوة آلية أو جسدية.

الدراجة الآلية

مركبة آلية ذات عجلين سواء كانت مزودة بعربة جانبية أو بدونها.

المركبة الآلية

كل مركبة آلية تدير بمحرك كهربائي ومعدة حسب تصميمها لنقل ثمانية ركاب عدا قائدها.

المركبة الخصوصية

المركبة المعدة للاستعمال الشخصي.

المركبة العمومية

المركبة المستعملة أو المعدة للاستعمال في نقل ركاب لقاء أجر.

مركبة التأجير

وهي المركبة المسجلة بسلطة الترخيص تحت اسم شركة تأجير للسيارات وتستعمل لأغراض التأجير فقط وحسب النظام الخاص بذلك.

المركبة التجارية

المركبة المعدة للاستعمال في نقل البضائع لقاء أجرة أو لنقلها فيما يتعلق بأعمال صاحب المركبة أو تجارته.

مركبة أمن

وتشمل مركبة الإسعاف لنقل المرضى أو مركبة تابعة لقوات الشرطة أو الأمن العام أو مركبة إطفاء الحريق وكل مركبة أخرى صادقت سلطة الترخيص على أنها مركبة أمن وينبعث منها نور خاص متقطع أحمر أو أزرق وتطلق إشارة إنذار بواسطة صافرة أو جرس.

مركبة تخليص

مركبة آلية معدة حسب تصميمها لتنفيذ أعمال تخليص وجر المركبات التي لم تعد صالحة للعمل بشكل مسيطر عليه.

مركبة العمل

مركبة آلية غير معدة لنقل البضائع أو أشخاص وثبت عليها أجهزة عمل ثابتة.

المركبة القديمة

كل مركبة عدا الجرار الزراعي والمجرور التي بلغت في يوم تجديد رخصتها عشرين سنة.

الحافلة

المركبة الآلية المعدة لنقل ثمانية أشخاص أو أكثر عدا قائدها وذكر في رخصتها أنها حافلة.

حافلة عمومية

مركبة عمومية من نوع حافلة مخصصة لنقل ركاب بأجر.

حافلة خصوصية

كل حافلة ليست عمومية وتستعمل في نقل الأشخاص بدون أجر.

الحافلة السياحية

كل حافلة ليست عمومية وتستعمل في نقل الأفواج السياحية أو الرحلات مقابل مبلغ مقطوع.

الماكينة المتنقلة

مركبة آلية معدة حسب تصميمها لتنفيذ أعمال وغير مخصصة للجر.

الجرار

مركبة آلية معدة حسب تصميمها للجر وتنفيذ أية أعمال أخرى.

الساندة

مركبة آلية معدة حسب تصميمها لإسناد وجر مستندة.

المستندة

مقطورة مبنية بشكل يستند فيه قسمها الأمامي على الساندة.

المقطورة

مركبة بدون محرك صممت لكي تقطرها أو تجرها مركبة آلية.

ثانياً : تعريفات مختارة¹

حادث الطرق (سير)

هو الحادث الذي وقع نتيجة لكون مركبة في حالة حركة على الطريق، وقد ينتج عن هذا الحادث إصابات.

إصابة قاتلة

هي الإصابة التي تؤدي إلى موت شخص جراء حادث طرق أو الموت خلال 30 يوماً من تاريخ وقوع حادث السير.

إصابة خطيرة

هي الإصابة التي ينتج عنها دخول شخص للمستشفى نتيجة حادث سير، وبقي فيه 24 ساعة أو أكثر.

إصابة بسيطة

هي الإصابة التي ينتج عنها جرح شخص في حادث طرق، ولكن الشخص لم يدخل المستشفى، أو دخل مدة تقل عن 24 ساعة.

الطريق الرئيسي:

هو الطريق الذي يمتد على مستوى القطر، أو من محافظة إلى أخرى، ويشمل امتداد الطريق داخل التجمع.

الطريق الإقليمي

هو الطريق الذي يتفرع من طريقين رئيسيين، أو يؤدي إلى طريقين رئيسيين، ويشمل امتداد الطريق داخل التجمع.

الطريق المحلي

هو الطريق الذي يخدم حركة المرور الداخلية ضمن التجمع.

¹ الجهاز المركزي للإحصاء الفلسطيني، 2009. دليل المصطلحات الإحصائية المستخدمة في الجهاز - الطبعة الثالثة.

الطريق الالتفافي

هو طريق منشأ من قلب الاحتلال الإسرائيلي بهدف ربط المستعمرات الإسرائيلية الموجودة في الأراضي الفلسطينية مع بعضها البعض ومع إسرائيل.

الفصل الثالث

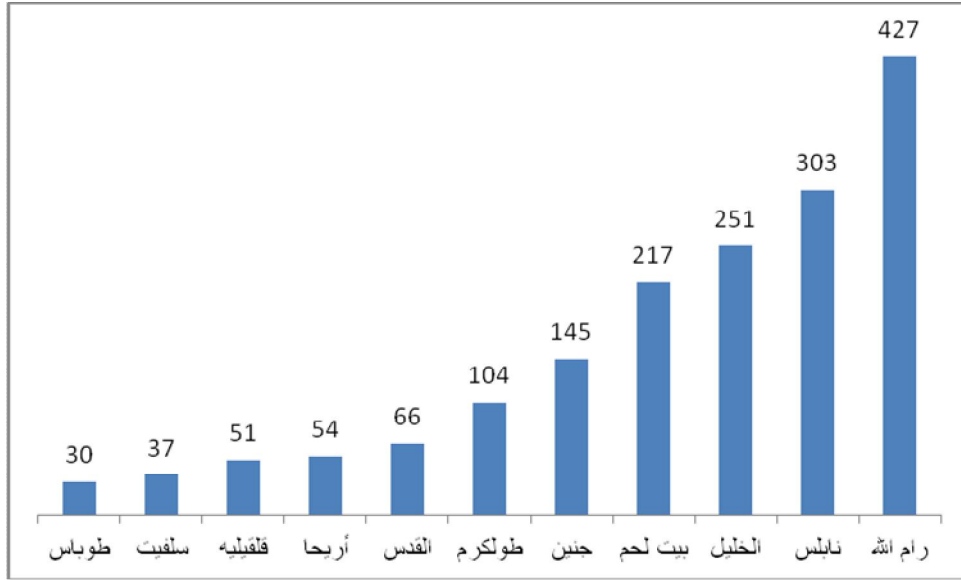
النتائج الأساسية

1.3 أعداد وأنواع الحوادث المرورية في الضفة الغربية خلال الربع الأول من عام 2013

1.1.3 أعداد الحوادث المرورية في الضفة الغربية خلال الربع الأول

بلغ عدد الحوادث المرورية على الطرق والمسجلة خلال الربع الأول من عام 2013، 1,685 حادث مروري، ويوضح الشكل البياني التالي توزيع الحوادث المرورية على الطرق حسب المحافظة.

شكل 1 : أعداد الحوادث المرورية على الطرق حسب المحافظة خلال الربع الأول، 2013

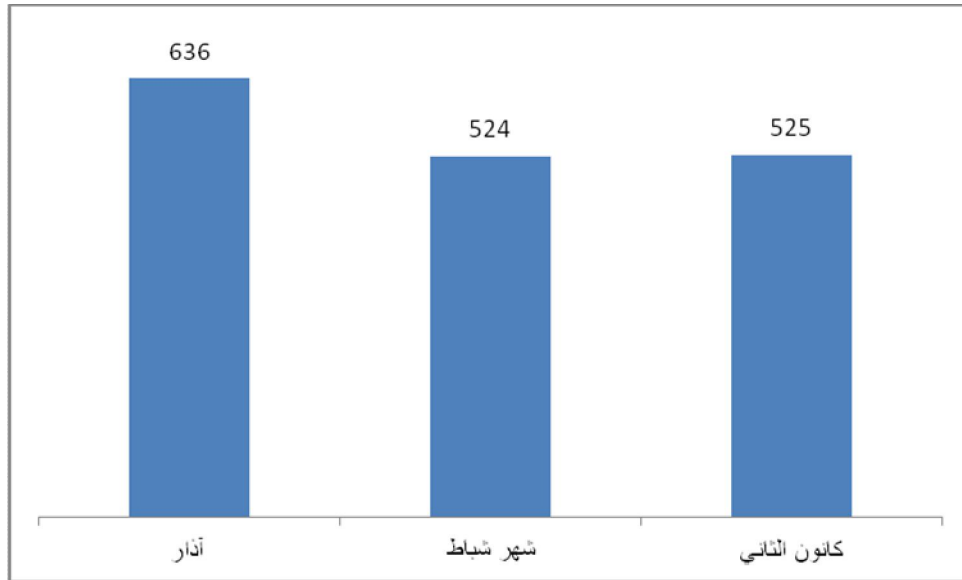


سجلت محافظة رام الله أعلى نسبة حوادث بلغت 25.3%، تلاها محافظة نابلس بنسبة حوالي 17.9%، فيما سجلت محافظة طوباس أدنى نسبة حوادث ما بين المحافظات.

أما عن التغيرات التي حدثت في أعداد الحوادث المرورية في الضفة الغربية خلال الربع الأول حسب الشهر، يلاحظ أن شهر آذار قد شكل أكبر عدد للحوادث خلال هذا الربع حيث بلغ عددها 636 حادث، ويلاحظ أن الحوادث المرورية.

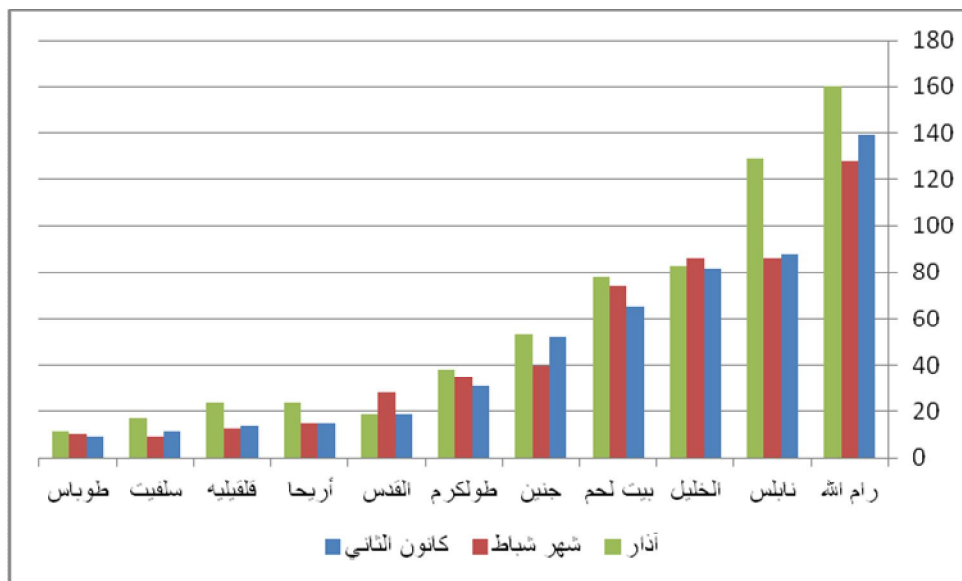
ويوضح الشكل البياني التالي إجمالي الحوادث في الضفة الغربية حسب الشهر خلال الربع الأول من عام 2013.

شكل 2: أعداد الحوادث المرورية على الطرق في الضفة الغربية حسب الشهر خلال الربع الأول، 2013



أما عن التغيرات التي حدثت في أعداد الحوادث المرورية في الضفة الغربية خلال الربع الأول حسب المحافظة والشهر، فيتضح أن محافظة رام الله قد سجلت أعلى عدد في الحوادث حيث بلغ عدد الحوادث 427 تشكل ما نسبته 25.3% من مجمل الحوادث في الضفة الغربية و37.4% من الحوادث التي وقعت في محافظة نابلس كانت في شهر آذار، وبشكل عام آذار قد سجل الشهر الأعلى في أعداد الحوادث خلال الربع الأول بنسبة بلغت حوالي 37.7%، ويوضح الشكل البياني التغيرات التي حدثت في أعداد الحوادث المرورية في الضفة الغربية خلال الربع الأول من عام 2013 حسب المحافظة والشهر.

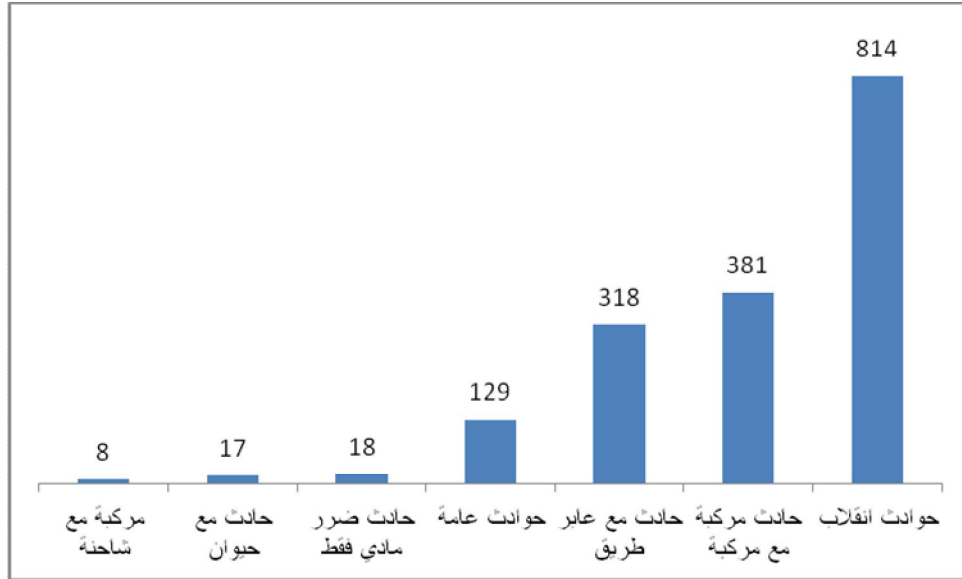
شكل 3: أعداد الحوادث المرورية على الطرق في الضفة الغربية حسب المحافظة والشهر خلال الربع الأول، 2013



2.1.3 أنواع الحوادث في الضفة الغربية خلال الربع الأول

يوضح الشكل البياني التالي توزيع الحوادث المرورية في الضفة الغربية حسب نوع الحادث، حيث يلاحظ أن "حوادث الانقلاب" سجلت أعلى نسبة حوادث خلال الربع الأول حيث بلغت حوالي 48.3% من مجمل الحوادث البالغ عددها 1,6851 حادث، تلاه "حادث مركبة مع مركبة" بنسبة 22.6% و "حادث مع عابر طريق" بنسبة 18.8%، أما "الحوادث العامة" فقد شكلت نسبة 7.6%، أما باقي أنواع الحوادث فقد شكلت مجتمعه نسبة 2.5% من مجمل الحوادث في الضفة الغربية خلال الربع الأول.

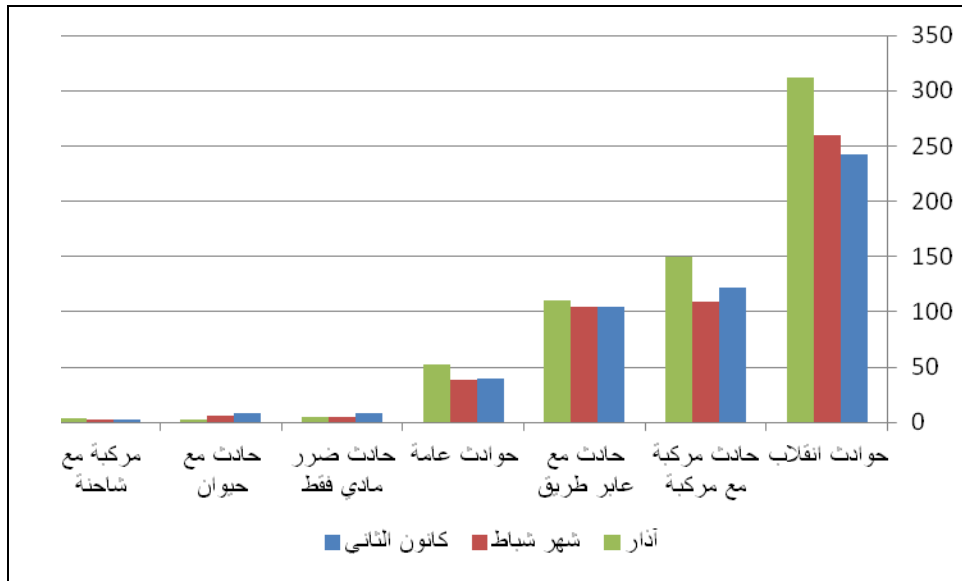
شكل 4 : أعداد الحوادث المرورية في الضفة الغربية حسب نوع الحادث خلال الربع الأول، 2013



وفيما يتعلق بتوزيع الحوادث المرورية على الطرق حسب نوع الحادث والمحافظة، يلاحظ أن "حوادث الانقلاب" شكلت أعلى نسبة في محافظة رام الله حيث بلغ 65.8% من مجمل الحوادث في المحافظة وقد شكل أعلى نسبة ما بين المحافظات. أيضاً "حادث مركبة مع مركبة" شكل أعلى نسبة في محافظة رام الله حيث بلغت حوالي 18.9% من مجمل الحوادث في المحافظة وقد شكل أعلى نسبة ما بين المحافظات أيضاً، فيما شكل "حادث مع عابر طريق" أعلى نسبة حوادث في محافظة الخليل حيث بلغ حوالي 30.6% من مجمل الحوادث في هذه المحافظة وقد شكل أعلى نسبة ما بين المحافظات. (أنظر جدول رقم 1)

ويوضح الشكل البياني التالي توزيع الحوادث المرورية في الضفة الغربية حسب نوع الحادث والشهر خلال الربع الأول من عام 2013.

شكل 5 : أعداد الحوادث المرورية في الضفة الغربية حسب نوع الحادث والشهر خلال الربع الأول، 2013

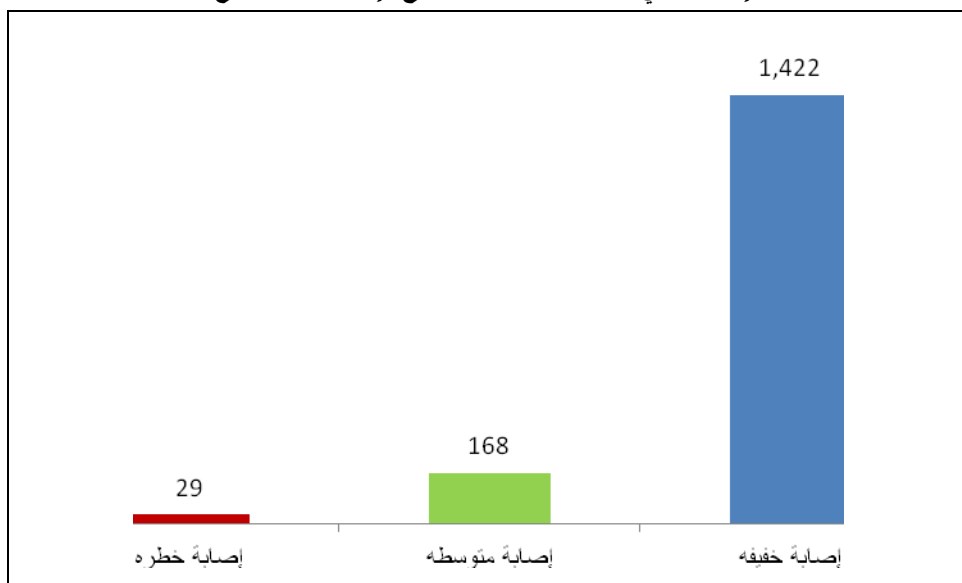


2.3 نتائج الحوادث المرورية في الضفة الغربية خلال الربع الأول من عام 2013

1.2.3 الإصابات

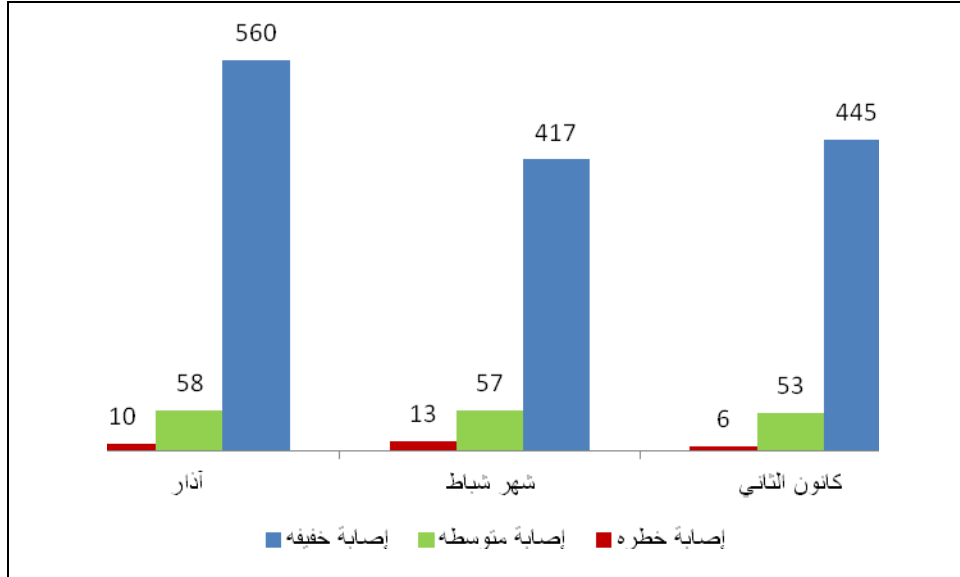
بلغ عدد إصابات الحوادث المرورية خلال الربع الأول من عام 2013، 1,619 إصابة، ويوضح الشكل البياني التالي أعداد الإصابات في الضفة الغربية حسب الشهر خلال الربع الأول من عام 2013 حيث يتبين أن 87.8% من الإصابات التي حدثت في الربع الأول هي إصابات خفيفة بينما شكلت " الإصابات المتوسطة" و "الإصابات الخطرة" 10.3% و 1.7% لكل منهما على التوالي.

شكل 6: أعداد الإصابات في الضفة الغربية حسب نوع الإصابة خلال الربع الأول، 2013



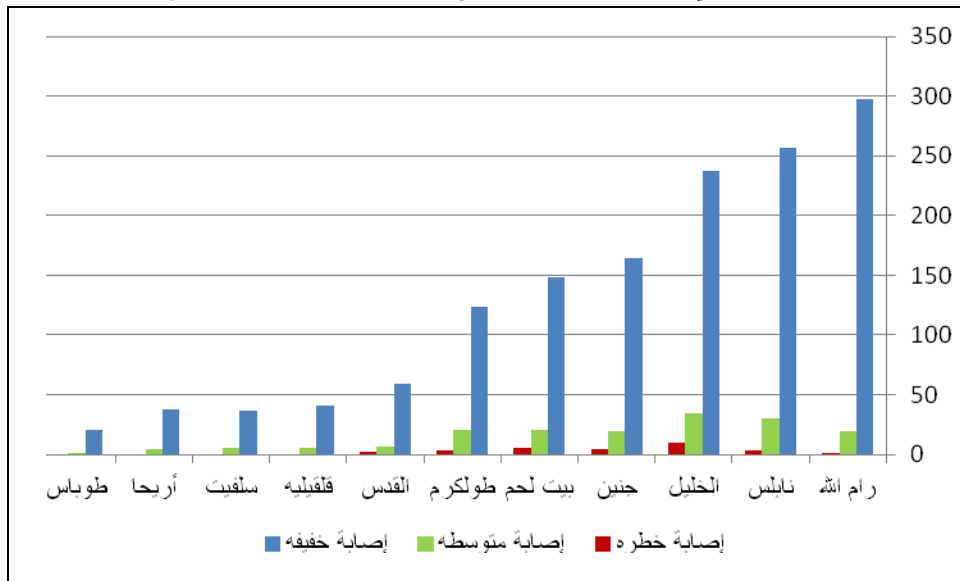
أما عن التغيرات التي حدثت على الإصابات الناجمة عن الحوادث المرورية حسب نوع الإصابة والشهر خلال الربع الأول من عام 2013 فيوضحها الشكل التالي.

شكل 7: أعداد الإصابات في الضفة الغربية حسب الشهر ونوع الإصابة خلال الربع الأول، 2013



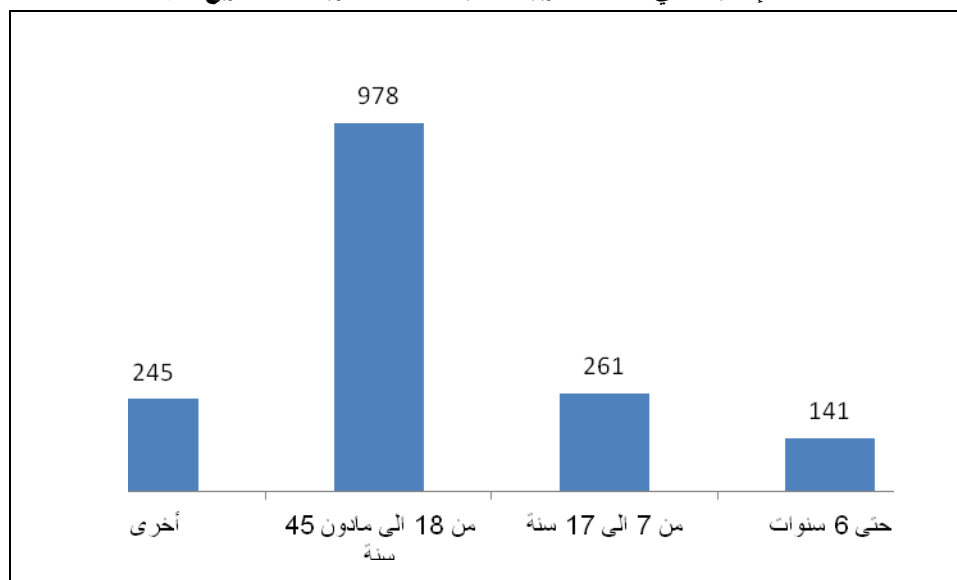
أما عن توزيع الإصابات حسب المحافظة خلال الربع الأول من عام 2013، فيلاحظ أن "الإصابات الخفيفة" في محافظة نابلس قد شكلت أعلى عدد في هذه المحافظة حيث بلغ عددها 297 إصابة خفيفة ، أما "الإصابات المتوسطة" فقد كان أعلى ارتفاع لها في الربع الأول في محافظة الخليل حيث بلغت 35 إصابة متوسطة ، وكان أعلى عدد للإصابات الخطرة في محافظة الخليل أيضاً حيث بلغت 10 إصابات خطره. (أنظر أيضاً جدول رقم 1)

شكل 8: أعداد الإصابات في الضفة الغربية حسب نوع الإصابة والمحافظة خلال الربع الأول، 2013



وفيما يتعلق بتوزيع الإصابات حسب الفئات العمرية خلال الربع الأول فيوضحها الشكل البياني التالي، حيث يلاحظ أن الإصابات للفئة العمرية من "18 سنة إلى ما دون 45 سنة" قد شكلت حوالي 60.0% من مجمل الإصابات في الضفة الغربية.

شكل 9: أعداد الإصابات في الضفة الغربية حسب الفئات العمرية خلال الربع الأول، 2013



2.2.3 الوفيات

بلغ عدد الوفيات خلال الربع الأول 28 حالة في عام 2013، 15 حالة وفاة تم تسجيلها في مكان الحادث و 13 حالة وفاة تم تسجيلها في المستشفيات أيضاً.

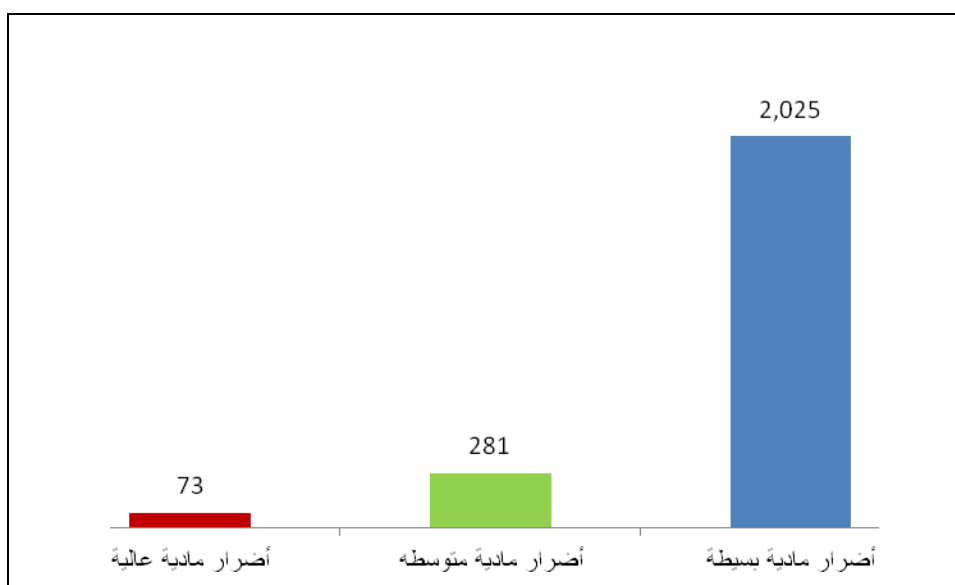
وعند توزيع حالات الوفاة حسب المحافظات، فإن 9 حالات وفاة حدثت في محافظة رام الله، 7 حالات وفاة في محافظة الخليل و 3 حالات وفاة في كل من محافظتي نابلس وجنين و 2 حالة وفاة في محافظة أريحا وحالة وفاة واحدة في كل من محافظة طولكرم وبيت لحم وسلفيت.

أما عن توزيع حالات الوفاة حسب الفئات العمرية، فقد بلغت 7 حالات وفاة للفئة العمرية "حتى 6 سنوات"، و 4 حالات وفاة للفئة العمرية "من 7 إلى 17 سنة" و 13 حالة وفاة للفئة العمرية "من 18 إلى ما دون 45 سنة" و 3 حالات وفاة للفئات العمرية الأخرى.

3.3 الأضرار المادية

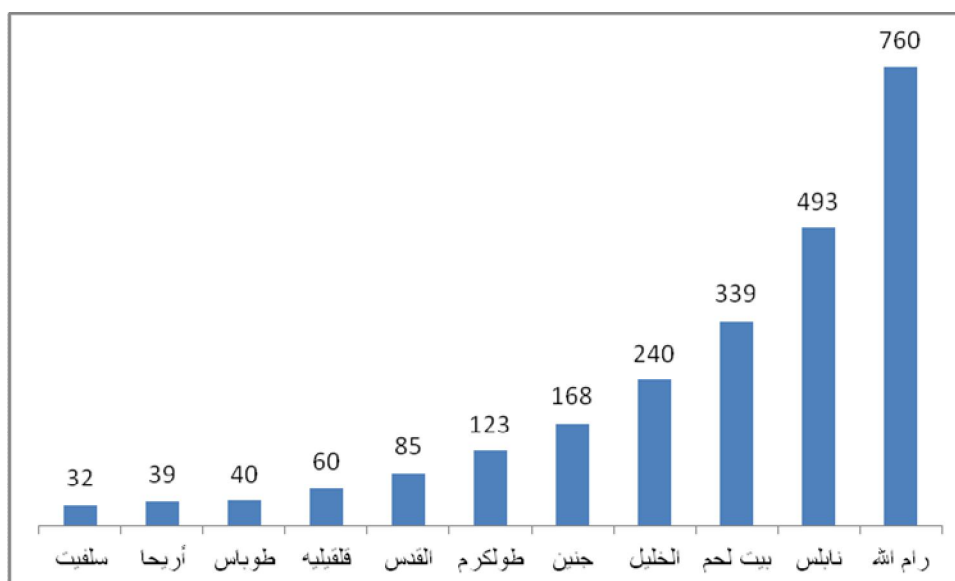
بلغ عدد حالات الأضرار المادية المسجلة خلال الربع الأول في الضفة الغربية 2,379 حالة ضرر مادي، ويلاحظ أن حالات "الأضرار المادية البسيطة" تشكل نسبة 85.1% من مجمل حالات الأضرار المسجلة خلال الربع الأول.

شكل 10: حالات الأضرار المادية في الضفة الغربية حسب نوع الضرر خلال الربع الأول، 2013



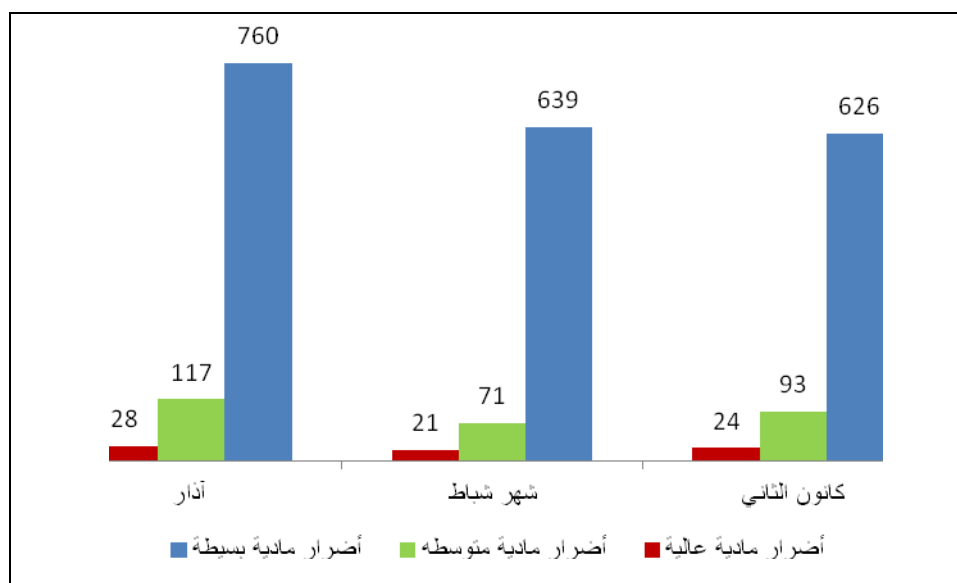
أما عن توزيع حالات الأضرار المادية حسب المحافظة في الضفة الغربية خلال الربع الأول، فيلاحظ أن محافظة نابلس شكلت أعلى نسبة حيث بلغت حوالي 31.9% تقريباً من مجمل الحالات المسجلة للأضرار المادية في المحافظات. ويوضح الشكل البياني التالي حالات الأضرار المادية في الضفة الغربية حسب المحافظة في الربع الأول من عام 2013.

شكل 11: حالات الأضرار المادية في الضفة الغربية حسب المحافظة خلال الربع الأول، 2013



يوضح الشكل البياني التالي حالات الأضرار المادية في الضفة الغربية حسب الشهر ونوع الضرر خلال الربع الأول من عام 2013.

شكل 12: حالات الأضرار المادية في الضفة الغربية حسب الشهر خلال الربع الأول، 2013

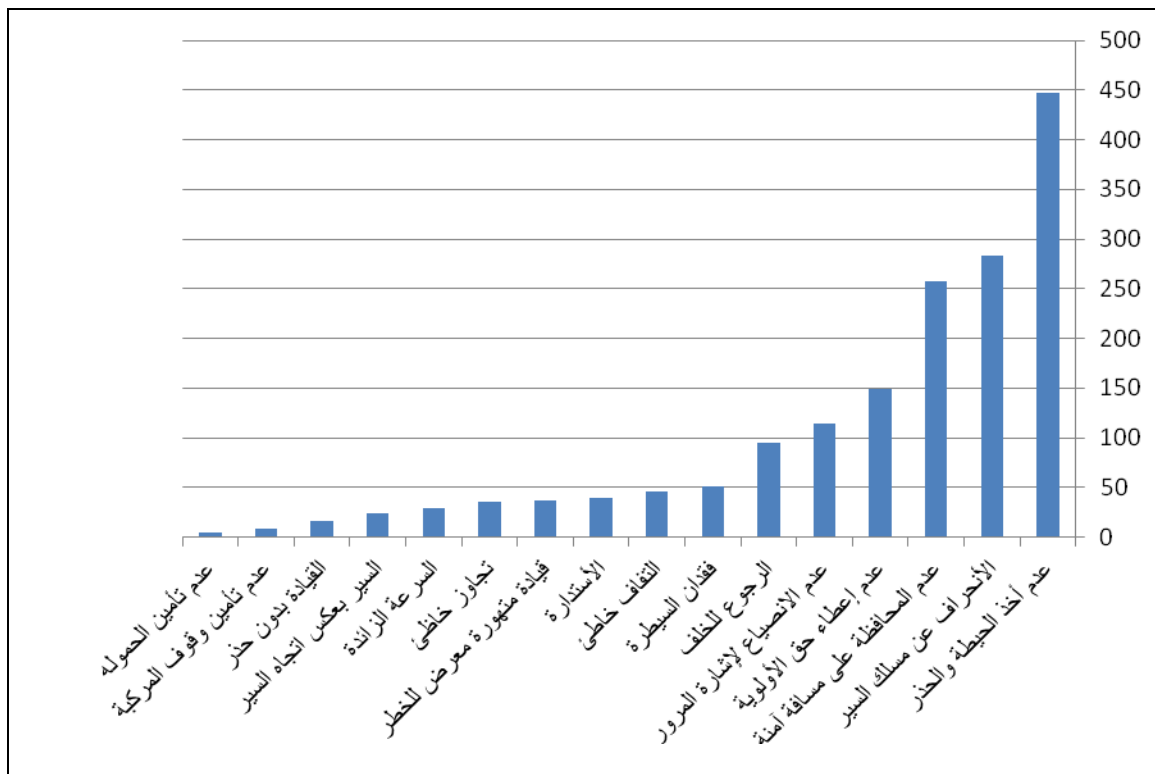


4.3 أسباب الحوادث المرورية والمركبات المشاركة فيها

1.4.3 أسباب الحوادث المرورية

يوضح التالي أسباب الحوادث المرورية في الضفة الغربية خلال الربع الأول من عام 2013، حيث يتضح أن "عدم أخذ الحيطة والحذر" قد شكل أعلى سبب في أسباب الحوادث المرورية حيث بلغ تكرار هذا النوع 447 مره خلال الربع الأول، تلاه "الانحراف عن مسلك السير" حيث تكرر 283 مره، فيما احتل المرتبة الثالثة "عدم المحافظة على مسافة آمنة للمركبة" حيث تكرر 258 مره خلال الربع الأول.

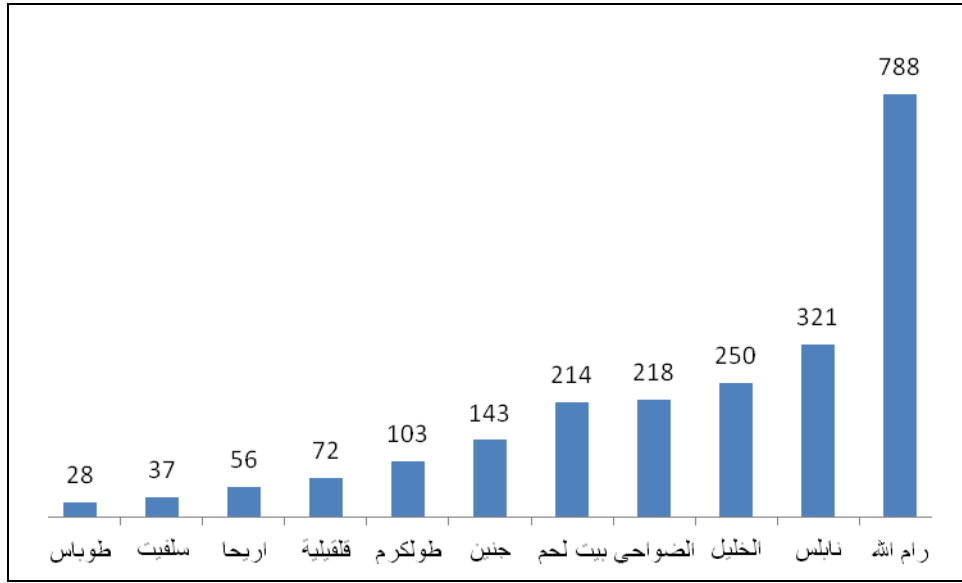
شكل 13: أسباب الحوادث المرورية في الضفة الغربية خلال الربع الأول، 2013



2.4.3 المركبات المشاركة في الحوادث

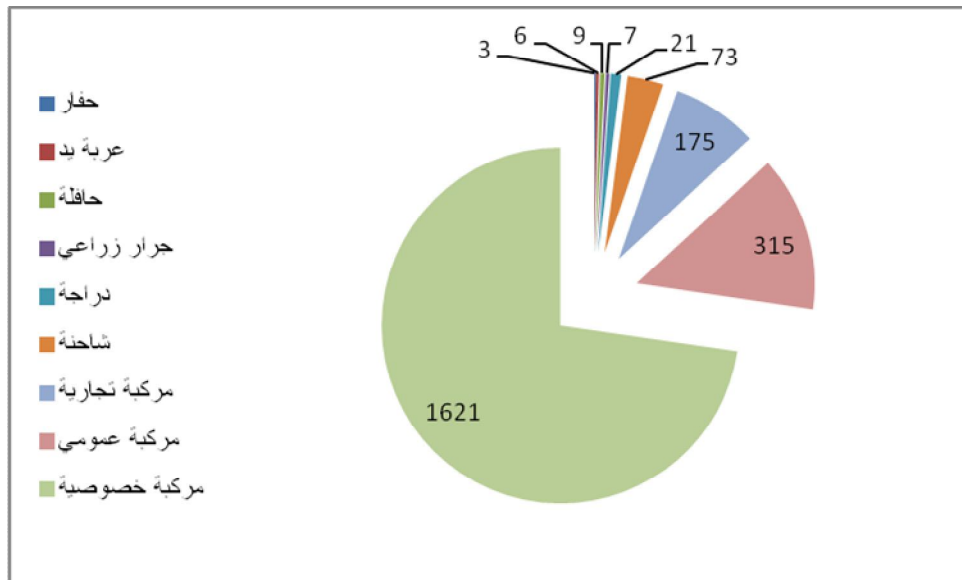
بلغ عدد المركبات المشاركة بالحوادث المرورية خلال الربع الأول من عام 2013 في الضفة الغربية 2,230 مركبة، ويوضح الشكل البياني التالي توزيع هذه المركبات حسب المحافظة، حيث يتضح أن أعلى عدد للمركبات المشاركة بالحوادث المرورية قد وقع في محافظتي رام الله حيث بلغ عدد المركبات المشاركة بالحوادث المرورية 788 مركبة وهذا يشكل ما نسبته 35.3% من مجمل أعداد المركبات.

شكل 14: المركبات المشاركة بالحوادث المرورية في الضفة الغربية حسب المحافظة خلال الربع الأول، 2013



ويتضح من الشكل البياني التالي أن "المركبة الخصوصية" قد احتلت النسبة الكبرى حيث بلغت حوالي 72.6% من مجمل أنواع المركبات المشاركة في الحوادث المرورية في الضفة الغربية خلال الربع الأول من عام 2013.

شكل 15: أعداد المركبات المشاركة بالحوادث المرورية في الضفة الغربية حسب نوع المركبة خلال الربع الأول، 2013



الجداول

جدول رقم (1)

الحوادث المرورية على الطرق ونتاجها في الضفة الغربية خلال الربع الأول، 2013

المحافظة	القدس	رام الله	الخليل	نابلس	بيت لحم	جنين	طولكرم	قلقيلية	أريحا	سلفيت	طوباس	المجموع
أنواع الحوادث												
حادث مركبة مع مركبة	15	81	55	76	43	38	36	9	13	8	7	381
حادث ضرر مادي فقط	0	8	1	5	1	2	1	0	0	0	0	18
حادث مع عابر طريق	10	42	77	51	32	38	30	13	10	12	3	318
حوادث انقلاب	33	281	94	150	118	40	22	23	29	11	13	814
مركبة مع شاحنة	0	0	2	3	1	1	1	0	0	0	0	8
حوادث عامة	6	14	20	17	21	22	9	6	2	6	6	129
حادث مع حيوان	2	1	2	1	1	4	5	0	0	0	1	17
الاجمالي	66	427	251	303	217	145	104	51	54	37	30	1,685
الإصابات والوفيات												
إصابة خفيفة	59	297	237	257	148	164	124	41	38	37	20	1,422
إصابة متوسطة	7	19	35	30	20	19	21	6	4	6	1	168
إصابة خطيرة	2	1	10	3	6	4	3	0	0	0	0	29
الاجمالي	68	317	282	290	174	187	148	47	42	43	21	1,619
وفاة في مكان الحادث	0	5	3	0	1	2	1	1	1	1	0	15
وفاة بالمستشفى	0	4	4	3	0	1	0	0	1	0	0	13
الاجمالي	0	9	7	3	1	3	1	1	2	1	0	28
الأضرار المادية												
أضرار مادية عالية	9	17	6	6	15	13	5	1	1	0	0	73
أضرار مادية متوسطة	18	28	19	63	58	35	28	10	6	2	14	281
أضرار مادية بسيطة	58	715	215	424	266	120	90	49	32	30	26	2,025
الاجمالي	85	760	240	493	339	168	123	60	39	32	40	2,379
الإصابات حسب الفئات العمرية												
حتى 6 سنوات	6	18	38	34	9	11	9	7	2	6	1	141
من 7 إلى 17 سنة	18	32	55	42	29	39	18	7	5	12	4	261
من 18 إلى 45 سنة	42	218	148	175	111	102	92	23	33	22	12	978
أخرى	2	49	41	45	25	35	29	10	2	3	4	245
الاجمالي	68	317	282	296	174	187	148	47	42	43	21	1,625
الوفيات حسب الأجيال												
حتى 6 سنوات	0	2	1	0	0	1	1	0	1	1	0	7
من 7 إلى 17 سنة	0	0	2	1	0	0	0	0	1	0	0	4
من 18 إلى 45 سنة	0	7	3	1	0	2	0	0	0	0	0	13
أخرى	0	0	1	0	1	0	0	1	0	0	0	4
الاجمالي	0	9	7	3	1	3	1	1	2	1	0	28

جدول رقم (2)

الحوادث المرورية على الطرق ونتائجها في الضفة الغربية خلال شهر كانون الثاني، 2013

المحافظة	القدس	رام الله	الخليل	نابلس	بيت لحم	جنين	طولكرم	قلقيلية	أريحا	سلفيت	طوباس	المجموع
أنواع الحوادث												
حادث مركبة مع مركبة	2	31	17	26	12	13	11	6	1	2	1	122
حادث ضرر مادي فقط	0	5	1	2	0	0	0	0	0	0	0	8
حادث مع عابر طريق	3	16	28	11	9	17	11	2	2	5	0	104
حوادث انقلاب	12	83	30	43	37	9	6	5	11	2	4	242
مركبة مع شاحنة	0	0	1	1	0	0	0	0	0	0	0	2
حوادث عامة	2	4	4	4	7	9	2	1	1	2	3	39
حادث مع حيوان	0	0	1	1	0	4	1	0	0	0	1	8
الاجمالي	19	139	82	88	65	52	31	14	15	11	9	525
الإصابات والوفيات												
إصابة خفيفة	12	94	71	78	48	66	34	15	10	11	6	445
إصابة متوسطة	2	9	11	6	3	10	6	2	0	3	1	53
إصابة خطيرة	1	0	2	0	0	2	1	0	0	0	0	6
الاجمالي	15	103	84	84	51	78	41	17	10	14	7	504
وفاة في مكان الحادث	0	4	1	0	0	1	0	0	0	0	0	6
وفاة بالمستشفى	0	2	3	1	0	1	0	0	0	0	0	7
الاجمالي	0	6	4	1	0	2	0	0	0	0	0	13
الأضرار المادية												
أضرار مادية عالية	0	14	0	1	2	7	0	0	0	0	0	24
أضرار مادية متوسطة	7	11	5	16	22	9	8	7	3	0	5	93
أضرار مادية بسيطة	20	221	72	127	80	36	25	17	11	9	8	626
الاجمالي	27	246	77	144	104	52	33	24	14	9	13	743
الإصابات حسب الفئات العمرية												
حتى 6 سنوات	2	6	12	9	1	6	4	0	2	5	0	47
من 7 إلى 17 سنة	3	11	26	3	10	16	8	3	1	5	2	88
من 18 إلى 45 سنة	9	72	38	58	32	43	22	9	7	3	3	296
أخرى	1	14	8	19	8	13	7	5	0	1	2	78
الاجمالي	15	103	84	89	51	78	41	17	10	14	7	509
الوفيات حسب الأجيال												
حتى 6 سنوات	0	1	0	0	0	0	0	0	0	0	0	1
من 7 إلى 17 سنة	0	0	1	0	0	0	0	0	0	0	0	1
من 18 إلى 45 سنة	0	5	2	1	0	2	0	0	0	0	0	10
أخرى	0	0	1	0	0	0	0	0	0	0	0	1
الاجمالي	0	6	4	1	0	2	0	0	0	0	0	13

جدول رقم (3)

الحوادث المرورية على الطرق ونتاجها في الضفة الغربية خلال شهر شباط، 2013

المحافظة	القدس	رام الله	الخليل	نابلس	بيت لحم	جنين	طولكرم	قلقيلية	أريحا	سلفيت	طوباس	المجموع
أنواع الحوادث												
حادث مركبة مع مركبة	8	23	19	17	13	11	10	2	3	1	2	109
حادث ضرر مادي فقط	0	2	0	2	1	0	0	0	0	0	0	5
حادث مع عابر طريق	2	16	28	13	12	12	10	3	4	2	2	104
حوادث انقلاب	15	83	30	49	41	11	7	6	7	6	5	260
مركبة مع شاحنة	0	0	0	0	0	1	1	0	0	0	0	2
حوادث عامة	2	3	9	5	6	5	4	2	1	0	1	38
حادث مع حيوان	1	1	0	0	1	0	3	0	0	0	0	6
الاجمالي	28	128	86	86	74	40	35	13	15	9	10	524
الإصابات والوفيات												
إصابة خفيفة	28	97	97	47	42	42	40	11	6	2	5	417
إصابة متوسطة	2	4	16	13	10	3	6	1	1	1	0	57
إصابة خطيرة	0	1	4	3	3	1	1	0	0	0	0	13
الاجمالي	30	102	117	63	55	46	47	12	7	3	5	487
وفاة في مكان الحادث	0	1	0	0	1	1	0	0	1	0	0	4
وفاة بالمستشفى	0	1	1	0	0	0	0	0	1	0	0	3
الاجمالي	0	2	1	0	1	1	0	0	2	0	0	7
الأضرار المادية												
أضرار مادية عالية	5	2	5	1	4	4	0	0	0	0	0	21
أضرار مادية متوسطة	8	4	4	13	17	9	9	2	3	0	2	71
أضرار مادية بسيطة	22	218	66	130	93	37	30	16	9	12	6	639
الاجمالي	35	224	75	144	114	50	39	18	12	12	8	731
الإصابات حسب الفئات العمرية												
حتى 6 سنوات	0	3	12	4	5	1	2	2	0	0	1	30
من 7 إلى 17 سنة	9	4	16	9	5	12	3	0	1	2	2	63
من 18 إلى 45 سنة	20	72	68	41	33	21	32	8	6	1	1	303
أخرى	1	23	21	9	12	12	10	2	0	0	1	91
الاجمالي	30	102	117	63	55	46	47	12	7	3	5	487
الوفيات حسب الأجيال												
حتى 6 سنوات	0	0	0	0	0	1	0	0	1	0	0	2
من 7 إلى 17 سنة	0	0	0	0	0	0	0	0	1	0	0	1
من 18 إلى 45 سنة	0	2	1	0	0	0	0	0	0	0	0	3
أخرى	0	0	0	0	1	0	0	0	0	0	0	1
الاجمالي	0	2	1	0	1	1	0	0	2	0	0	7

جدول رقم (4)

الحوادث المرورية على الطرق ونتائجها في الضفة الغربية خلال شهر آذار ، 2013

المحافظة	القدس	رام الله	الخليل	نابلس	بيت لحم	جنين	طولكرم	قلقيلية	أريحا	سلفيت	طوباس	المجموع
أنواع الحوادث												
حادث مركبة مع مركبة	5	27	19	33	18	14	15	1	9	5	4	150
حادث ضرر مادي فقط	0	1	0	1	0	2	1	0	0	0	0	5
حادث مع عابر طريق	5	10	21	27	11	9	9	8	4	5	1	110
حوادث انقلاب	6	115	34	58	40	20	9	12	11	3	4	312
مركبة مع شاحنة	0	0	1	2	1	0	0	0	0	0	0	4
حوادث عامة	2	7	7	8	8	8	3	3	0	4	2	52
حادث مع حيوان	1	0	1	0	0	0	1	0	0	0	0	3
الاجمالي	19	160	83	129	78	53	38	24	24	17	11	636
الإصابات والوفيات												
إصابة خفيفة	19	106	69	132	58	56	50	15	22	24	9	560
إصابة متوسطة	3	6	8	11	7	6	9	3	3	2	0	58
إصابة خطيرة	1	0	4	0	3	1	1	0	0	0	0	10
الاجمالي	23	112	81	143	68	63	60	18	25	26	9	628
وفاة في مكان الحادث	0	0	2	0	0	0	1	1	0	1	0	5
وفاة بالمستشفى	0	1	0	2	0	0	0	0	0	0	0	3
الاجمالي	0	1	2	2	0	0	1	1	0	1	0	8
الأضرار المادية												
أضرار مادية عالية	4	1	1	4	9	2	5	1	1	0	0	28
أضرار مادية متوسطة	3	13	10	34	19	17	11	1	0	2	7	117
أضرار مادية بسيطة	16	276	77	167	93	47	35	16	12	9	12	760
الاجمالي	23	290	88	205	121	66	51	18	13	11	19	905
الإصابات حسب الفئات العمرية												
حتى 6 سنوات	4	9	14	21	3	4	3	5	0	1	0	64
من 7 إلى 17 سنة	6	17	13	30	14	11	7	4	3	5	0	110
من 18 إلى 45 سنة	13	74	42	76	46	38	38	6	20	18	8	379
أخرى	0	12	12	17	5	10	12	3	2	2	1	76
الاجمالي	23	112	81	144	68	63	60	18	25	26	9	629
الوفيات حسب الأجيال												
حتى 6 سنوات	0	1	1	0	0	0	1	0	0	1	0	4
من 7 إلى 17 سنة	0	0	1	1	0	0	0	0	0	0	0	2
من 18 إلى 45 سنة	0	0	0	0	0	0	0	0	0	0	0	0
أخرى	0	0	0	0	0	0	0	1	0	0	0	1
الاجمالي	0	1	2	2	0	0	1	1	0	1	0	8

جدول رقم (5)

أسباب الحوادث المرورية حسب سبب الحادث خلال الربع الأول، 2013

العدد	سبب الحادث
447	عدم أخذ الحيطة والحذر
283	لانعريف عن مسلك السير
258	عدم المحافظة على مسافة آمنة للمركبة
149	عدم إعطاء حق الأولوية
114	عدم الانصياع لإشارة المرور
95	الرجوع للخلف
51	فقدان السيطرة
46	التفاف خاطئ
39	الاستدارة
37	قيادة متهوره معرض للخطر
35	تجاوز خاطئ
29	لسرعة الزائدة
24	السير بعكس اتجاه السير
16	القيادة بدون حذر
8	عدم تأمين وقوف المركبة
4	عدم تأمين الحمولة
1,635	المجموع

جدول رقم (6)

أسباب الحوادث المرورية حسب سبب الحادث والمحافظة خلال الربع الأول، 2013

المحافظة	سبب الحادث	العدد
اريجا	لاتحرف عن مسلك السير	9
	قيادة متهورة معرض للخطر	1
	عدم أخذ الحيطة والحذر	13
	الاستدارة	7
	عدم المحافظة على مسافة آمنة للمركبة	5
	الرجوع للخلف	1
	عدم الانصياع لإشارة المرور	5
	تجاوز خاطئ	1
	القيادة بدون حذر	7
	عدم إعطاء حق الأولوية	5
قليلية	لاتحرف عن مسلك السير	10
	عدم أخذ الحيطة والحذر	18
	فقدان السيطرة	1
	الاستدارة	1
	السير بعكس اتجاه السير	1
	عدم المحافظة على مسافة آمنة للمركبة	4
	التفاف خاطئ	1
	الرجوع للخلف	4
	عدم الانصياع لإشارة المرور	3
	القيادة بدون حذر	4
	عدم إعطاء حق الأولوية	4
سلفيت	لاتحرف عن مسلك السير	5
	عدم أخذ الحيطة والحذر	11
	فقدان السيطرة	7
	الاستدارة	1
	عدم المحافظة على مسافة آمنة للمركبة	4
	الرجوع للخلف	3
	عدم الانصياع لإشارة المرور	2
	تجاوز خاطئ	2
	عدم إعطاء حق الأولوية	2
طولكرم	لاتحرف عن مسلك السير	24
	قيادة متهورة معرض للخطر	2

المحافظة	سبب الحادث	العدد
	عدم أخذ الحيطة والحذر	34
	الاستدارة	9
	عدم المحافظة على مسافة آمنة للمركبة	9
	الرجوع للخلف	5
	عدم الانصياع لإشارة المرور	9
	تجاوز خاطئ	3
	عدم إعطاء حق الأولوية	7
طوباس	لسرعة الزائدة	1
	لانتحراف عن مسلك السير	2
	قيادة متهورة معرض للخطر	2
	عدم أخذ الحيطة والحذر	9
	الاستدارة	3
	عدم المحافظة على مسافة آمنة للمركبة	5
	الرجوع للخلف	1
	عدم الانصياع لإشارة المرور	1
	تجاوز خاطئ	1
	القيادة بدون حذر	2
	عدم إعطاء حق الأولوية	1
جنين	لسرعة الزائدة	13
	لانتحراف عن مسلك السير	7
	قيادة متهورة معرض للخطر	16
	عدم أخذ الحيطة والحذر	53
	فقدان السيطرة	2
	الاستدارة	5
	السير بعكس اتجاه السير	5
	عدم المحافظة على مسافة آمنة للمركبة	15
	الرجوع للخلف	7
	عدم الانصياع لإشارة المرور	4
	تجاوز خاطئ	2
	عدم إعطاء حق الأولوية	11
نابلس	لسرعة الزائدة	1
	لانتحراف عن مسلك السير	48
	قيادة متهورة معرض للخطر	1
	عدم أخذ الحيطة والحذر	42

المحافظة	سبب الحادث	العدد
	فقدان السيطرة	1
	عدم تأمين الحمولة	1
	الاستدارة	1
	السير بعكس اتجاه السير	3
	عدم تأمين وقوف المركبة	3
	عدم المحافظة على مسافة آمنة للمركبة	30
	التفاف خاطئ	7
	الرجوع للخلف	4
	عدم الانصياع لإشارة المرور	30
	تجاوز خاطئ	4
	عدم إعطاء حق الأولوية	11
بيت لحم	لسرعة الزائدة	1
	لانحراف عن مسلك السير	22
	عدم أخذ الحيطة والحذر	91
	عدم تأمين الحمولة	1
	السير بعكس اتجاه السير	3
	عدم تأمين وقوف المركبة	1
	عدم المحافظة على مسافة آمنة للمركبة	29
	التفاف خاطئ	13
	الرجوع للخلف	17
	عدم الانصياع لإشارة المرور	11
	تجاوز خاطئ	4
	عدم إعطاء حق الأولوية	21
الخليل	لانحراف عن مسلك السير	21
	قيادة متهورة معرض للخطر	2
	عدم أخذ الحيطة والحذر	96
	فقدان السيطرة	40
	عدم تأمين الحمولة	1
	الاستدارة	2
	السير بعكس اتجاه السير	4
	عدم تأمين وقوف المركبة	2
	عدم المحافظة على مسافة آمنة للمركبة	34
	التفاف خاطئ	13
	الرجوع للخلف	12

العدد	سبب الحادث	المحافظة
5	عدم الانصياع لإشارة المرور	
2	تجاوز خاطئ	
14	عدم إعطاء حق الأولوية	
13	لسرعة الزائدة	رام الله
100	لاتحراف عن مسلك السير	
13	قيادة متهوره معرض للخطر	
53	عدم أخذ الحيطة والحذر	
1	عدم تأمين الحمولة	
6	الاستدارة	
4	السير بعكس اتجاه السير	
1	عدم تأمين وقوف المركبة	
88	عدم المحافظة على مسافة آمنة للمركبة	
6	التفاف خاطئ	
28	الرجوع للخلف	
34	عدم الانصياع لإشارة المرور	
11	تجاوز خاطئ	
64	عدم إعطاء حق الأولوية	
35	لاتحراف عن مسلك السير	الضواحي
27	عدم أخذ الحيطة والحذر	
4	الاستدارة	
4	السير بعكس اتجاه السير	
1	عدم تأمين وقوف المركبة	
35	عدم المحافظة على مسافة آمنة للمركبة	
6	التفاف خاطئ	
13	الرجوع للخلف	
10	عدم الانصياع لإشارة المرور	
5	تجاوز خاطئ	
3	القيادة بدون حذر	
9	عدم إعطاء حق الأولوية	
1635	المجموع	

جدول رقم (7)

أنواع المركبات المشاركة في الحوادث حسب المحافظة خلال الربع الأول، 2013

نوع المركبة										المجموع	المحافظة
مشطوية	حفار	عربة يد	حافلة	جرار زراعي	دراجة	شاحنة	مركبة تجارية	مركبة عمومي	مركبة خصوصية		
		1	4		1	6	25	37	144	218	الضواحي
	1			1	4	28	49	104	601	788	رام الله
				2			21	43	184	250	الخليل
		1				12	9	20	172	214	بيت لحم
		1	4	1	4		32	61	218	321	نابلس
			1	1	2	12	13	13	101	143	جنين
	1				1			3	23	28	طوباس
	1			1	2	8	8	12	71	103	طولكرم
					1	3	2	4	27	37	سلفيت
		1			2	2	8	14	45	72	قلقيلية
		2		1	4	2	8	4	35	56	اريجا
0	3	6	9	7	21	73	175	315	1621	2230	المجموع

جدول رقم (8)

أنواع المركبات المشاركة في الحوادث حسب الشهر خلال الربع الأول، 2013

نوع المركبة										المجموع	الشهر
مشطوية	حفار	عربة يد	حافلة	جرار زراعي	دراجة	شاحنة	مركبة تجارية	مركبة عمومي	مركبة خصوصية		
0	1	1	5	2	4	27	61	90	516	707	1
0	1	4	1	3	4	22	53	97	520	705	2
0	1	1	3	2	13	24	61	128	585	818	3
0	3	6	9	7	21	73	175	315	1621	2230	المجموع