

تأهيل مرافق الصيادين في مرفأ الصيد بغزة



ابريل/نسيان ٨٢٠٠

تشخيص الوضع الراهن:

أولاً: غرف الصيادين:

١- غرف الصيادين على كاسر الموج الرئيسي ومقابل المدخل:

قام فريق عمل من سلطة الموانئ البحرية يوم الأحد الموافق ٢٠٠٧/١١/١١، بإجراء عملية مسح شامل لغرف الصيادين الموجودة على كاسر الموج الرئيسي وكذلك بموازاة حوض المرفأ، من حيث عدد الغرف ومساحتها وعدد الأفراد وحالة الغرفة والقطع البحرية. وكانت نتائج المسح كالتالي:-

م.	الاسم	المساحة	القطع البحرية			عدد	ملاحظات
			حسكة	لنش	قارب		
أولاً: الغرف القائمة على كاسر الموج الرئيسي:							
١.	كونتينر						عسكري
٢.	عيسى رمضان أبو عميرة	٧*٧	٧			١٠	
٣.	وحيد أبو رياله	٣*٦	٧	١			
٤.	لطفى حمادة	٣*٦	٨				
٥.	زكى جربوع	٢*٦	١				
٦.	عثمان أبو رياله	٣*٦	٥	١			
٧.	نافذ ابو رياله	٣*٦	١				
٨.	عادل أبو رياله	٣*٦	٢				
٩.	رياض شرافي	٦*٦	٢				
١٠.	سعيد خليلو	٣*٦	٤				لديه غرفة أخرى (٤*٨)
١١.	خليل أبو رياله	٣*٦	٩	١			
١٢.	وحيد حماد	٣*٦	٦	١			
١٣.	محمد أبو رياله	٣*٦	١٠	١			
١٤.	جلال طلبه	٣*٦	٢				كونتينر ليس لصياد "عسكري"
١٥.	محمد أبو عميرة	١٢*٦	٧				
١٦.	زياد كسكين	٤*٥	٤	١			
١٧.	أبو فايز القوقا	٤*٥	٥				
١٨.	محمد القرم	٤*٦	٥				
١٩.	اسماعيل خليلو	٣*١٢	٥				
٢٠.	سعيد أبو الخير	٥*٥	٦			١٤	
٢١.	السيد أبو الخير	٧*٦	١	١			
٢٢.	رجى الهسي	٤*٦	٢٢	٣		٣٠	لديه معرش والغرفة بحالة جيدة
٢٣.	عوض العمودي	٨*٨	٨	١		١٨	بحالة جيدة الغرفة
٢٤.	محمد جميل الهسي	٨*٨	٧	١		١٦	حالة جيدة
٢٥.	سعيد سعدالله	٦*٥	٩	١		١٧	
٢٦.	زياد جربوع	٤*٤	٢				
٢٧.	حسن أبو رياله	٦*٨	٦	١		٩	
٢٨.	عبدالله العبسي	٤*٥	٦	١		١٤	
٢٩.	رشاد الهسي	٤*٨	٦	١			
٣٠.	محمد أبو حصيرة	٥*٥	٩	٢		٢١	لديه أيضاً كونتينر ٣*٦
٣١.	مصباح صلاح	٦*١٠	٩	١			
٣٢.	جميل العمودي	٦*٦	٧	١		١٢	
٣٣.	عثمان بكر	٥*٦	٦	١		١٢	
٣٤.	داود بكر	٩*٦	٨	٢			
٣٥.	عزيز بكر	٩*٦	٦	١			

٣٦.	رضوان بكر	٩*٦	٦	١		
٣٧.	كمال بكر	٥*٨	٦	١		
٣٨.	عبداللطيف بكر	٦*٩	٩	١		
٣٩.	كونتير	٣*٦				لصالح الشرطة البحرية
٤٠.	محمود العاصي	١١*٩	١٢	٢	٢٥	
٤١.	فايز العمودي	٧*١١	٩	١		
٤٢.	سعيد أبو ريال	٧*١١	٨	١	١٥	
٤٣.	خالد زيدان	٤*٥	١			
٤٤.	زهير العمودي	٨*٩	٦	١		
ثانياً: الغرف مقابل المدخل " بجوار " Slipway"						
٤٥.	فاروق أبو عميرة	٤*٤	٩	١		لديه غرفة أخرى ٤*٥
٤٦.	محمود مراد	٤*٤	٣			
٤٧.	الرشيدي	٤*٤	١			
٤٨.	عيسى أبو عميرة	٤*٤	٣	١		
٤٩.	رياض الشرافي	٤*٤	٣			
٥٠.	أدهم بكر	٤*٤	٧	١		
٥١.	سعيد الصعيدي	٥*٧	٣			لديه كونتير
٥٢.	اسماعيل الشرافي	٤*٤	٣	١		
٥٣.	نصر أبو عميرة	٤*٤	٣			
٥٤.	وفدى بكر	٤*٤	١			
٥٥.	عبد أبو حصيرة	٤*٤	١			
٥٦.	عواد الصعيدي	٤*٤	٨	١		
٥٧.	محمد النجار	٣*٣	١		٢	
٥٨.	مروان الصعيدي	٢*٢	١		١	
٥٩.	محمد جمال الشرافي	٣*٣	١			
٦٠.	منتصر الشرافي	٤*٤	٢		٢	
٦١.	صقر بكر	٣*٤	٥	١	٢	
٦٢.	أدهم بكر	٣*٤	٥	١	٣	
٦٣.	علاء أبو عودة	٣*٤	١		٢	

**** ملاحظة:** يوجد على كاسر الموج الرئيسي مقطورة عدد (٢) مقابل غرفة جلال طلبية، صاحب المقطورتين عاطف بكر.

من خلال الجدول السابق يتضح ما يلي:

عدد الغرف العشوائية	المكان	المساحة المستغلة
٤٤	كاسر الموج الرئيسي	
١٩	مدخل المرفأ	
١٠	الناحية الشرقية للمرفأ	

عدد الغرف الثابتة	المكان	المساحة المستغلة
٣ "كونتير"	كاسر الموج الرئيسي	٦*٢,٥

٢- غرف الصيادين على الناحية الشرقية لمرفأ الصيد:

من خلال المسح الميداني للغرف الثابتة للصيادين "كونتينر" وجد أن هناك عدد "١٣" كونتينر، مساحة الكونتينر ٦*٢,٥.

ثانياً: أعداد الصيادين والقطع البحرية:

من خلال الإحصائيات الموجودة لدى الإدارة العامة لموانئ الصيد والسياحة بسلطة الموانئ البحرية وجد أن:-

العدد	القطع البحرية	العدد	الصيادين
٤٣٣	حسكة	٤٤٧	صياد حسكة
٨٠	زورق	١٥٣	صياد زورق
٥١٣	المجموع	٦٠٠	المجموع

قياسات القطع البحرية:-

العرض بالمتري	الطول بالمتري	القطعة البحرية
٢,٤٠	٧,٥	حسكة شنشولة
١,٩٥	٦,٦	حسكة صنارة
١,٦	٤,٥	حسكة صغيرة
٢	٦	حسكة فلوكة
٥-٤	٢٤- ٧,٥	الللنش

تقييم الوضع الحالي لغرف الصيادين

يعتبر الموقع الحالي لغرف الصيادين والتوزيع العشوائي غير مناسب من عدة جوانب، ومن أهمها:

١. تعطيل الحركة على كاسر الموج الرئيسي، وبالتالي تعطيل عمليات تدعيم وتقوية الكاسر.
٢. لا يتناسب مع مخطط استعمالات الأراضي المستقبلية لحرم مرفأ الصيد.
٣. حرمان سلطة الموانئ البحرية بوزارة النقل والمواصلات من الاستغلال الأمثل لإيراد غرف الصيادين، حيث أنه لا يتم تحصيل بدل استغلال الصيادين منطقة حرم مرفأ الصيد.
٤. عدم عدالة توزيع المساحات بين الصيادين، وكذلك عدم مركزية مواقع غرف الصيادين.
٥. عدم توفر عوامل الأمن والسلامة في الغرف الحالية، وكذلك عدم توفر خدمات المياه والصرف الصحي.

الموقع المقترح لغرف الصيادين

للأسباب المذكورة أعلاه، فإن سلطة الموانئ البحرية تقترح تغيير موقع غرف الصيادين القائمة على كاسر الموج الرئيسي وأمام مدخل مرفأ الصيادين إلى الموقع الحالي.

الموقع الأول المقترح:

يقع على مدخل كاسر الموج الرئيسي، تقريباً على بعد مسافة ٣٥ م عن الحوض، ومسافة ١٠ م عن الشاطئ من الناحية الجنوبية، وعلى بعد ٢٠ متر من الناحية الغربية لبداية كاسر الموج الرئيسي. علماً بأن الموقع يقع ضمن الأراضي التي تم تسويتها في بداية العام الحالي.

مزايا الموقع:-

١. قرب المسافة بين الغرف ومرسى الصيادين، الأمر الذي لا يشكل عبءاً على الصيادين، خاصة وأن الصيادين يفضلون أن تكون الغرف بالقرب من المرسى نظراً لقيامهم بشكل يومي بنقل أدوات الصيد من الغرف إلى القطع البحرية، وأيضاً سهولة حركتهم إلى المرسى، بالإضافة التدخل السريع في حال حدوث أمر طارئ في المرسى مثلاً " أمواج عاتية، قصف، .." يتطلب منهم نقل قطعهم البحرية الصغيرة، وأخيراً حماية قطعهم البحرية خاصة وأنهم في الأونة الأخيرة قد وضعوا في الحكسات جهاز تلفاز يكشف مواطن السردين تكلفته تتجاوز ١٨٠٠ دولار.
٢. تركيز الصيادين في موقع لا يؤثر على استعمالات الأراضي المقترح في مرفأ الصيادين، وخاصة في حال وجود مواقع ترفيهية وسياحية، الأمر الذي يتطلب وجود مظهر حضاري في المرفأ، وتنظيم حركة الصيادين بعيداً عن النشاطات الترفيهية والسياحية.
٣. الموقع يهيئ إمكانية فرض نظام لدخول وخروج الصيادين من المرفأ بالتنسيق مع الشرطة البحرية.

عيوب الموقع:-

❖ من الناحية المستقبلية يشكل هذا الموقع مشكلة وعقبة أمام عمليات التوسع في عمليات المرفأ إذا ما تم تطوير العمل به والطاقة الاستيعابية للمرفأ ليستخدم تجارياً بالإضافة إلى عمليات الصيد.

الموقع الثاني المقترح:

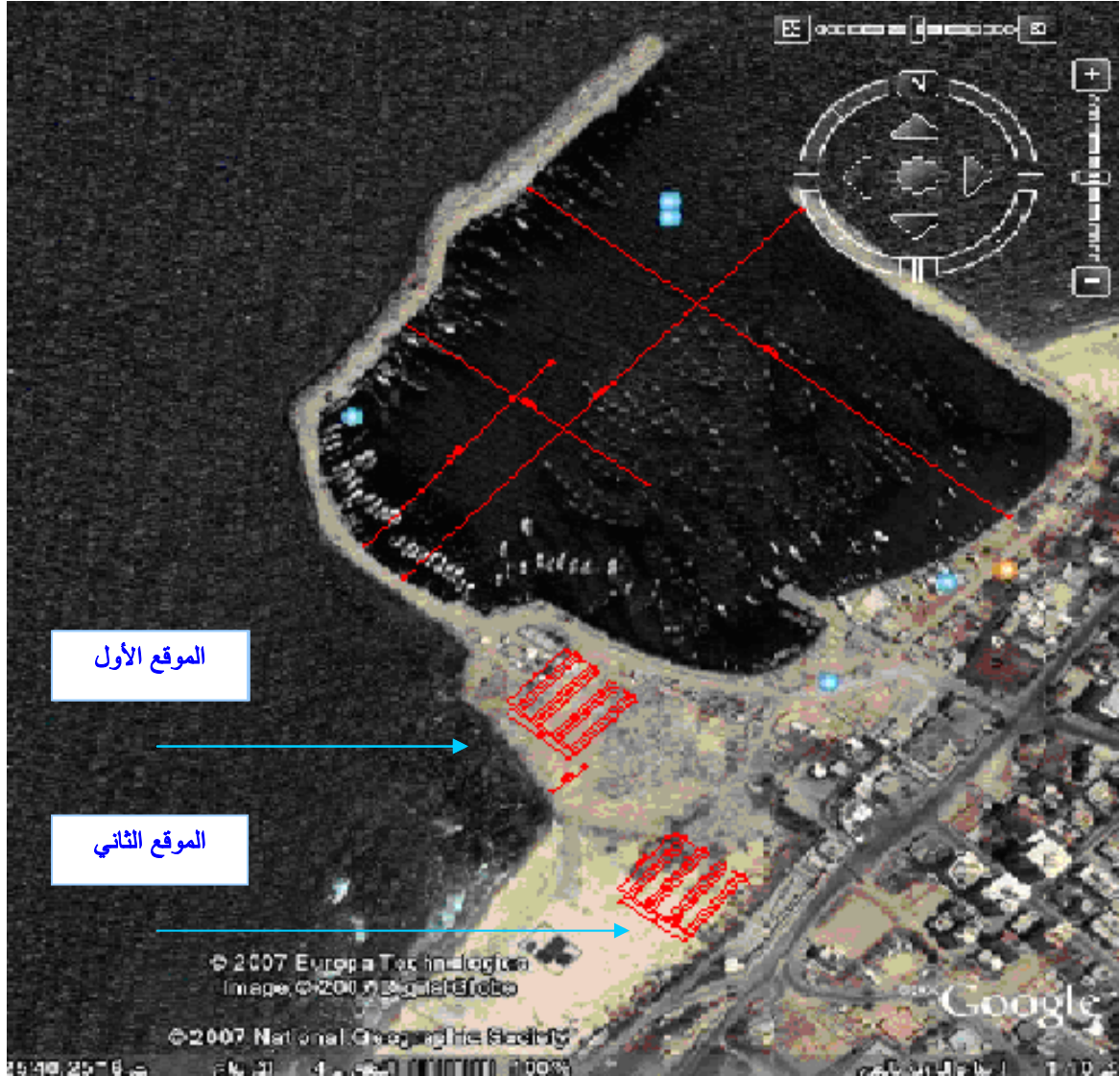
موقع غرف الصيادين القديم، ويقع في الناحية الجنوبية لمنطقة مرفأ الصيد منحصراً بين حلبة السمك ومقر وزارة الزراعة- الثروة السمكية ومحطة الوقود " حدود المنتدى" كما موضح بالصورة التالية:

مزايا الموقع:-

١. التغلب من ناحية مستقبلية على عقبات عمليات التوسع على كاسر الموج الرئيسي.
٢. القرب من حلبة السمك.

عيوب الموقع:-

١. البعد عن مرسى الصيادين، الأمر الذي يشكل عبء ومشقة على الصيادين في نقل معدات وأدوات الصيد من وإلى الغرف، حيث تقدر المسافة بحوالي ٣٠٠-٤٠٠ م. علماً هذا الأمر مرفوض من قبل الصيادين.
٢. يتطلب الموقع إجراء عمليات تسوية للموقع، وإنشاء ممرات لعبور الصيادين، الأمر الذي يتطلب تكلفة مالية إضافية.
٣. حركة الصيادين من وإلى الغرف تشكل مظهر غير حضاري في منطقة المرفأ المخطط لها أن تتضمن على مواقع سياحية وترفيهية.



:: ملاحظة ::

١. يرى فريق العمل المشكل من قبل سلطة الموانئ البحرية، أن الموقع الأنسب لغرف الصيادين هو الموقع الأول، حيث أن الموقع الثاني لا يتناسب مع عمل الصيادين وكذلك مع حركة الصيد وخدمات الصيادين.

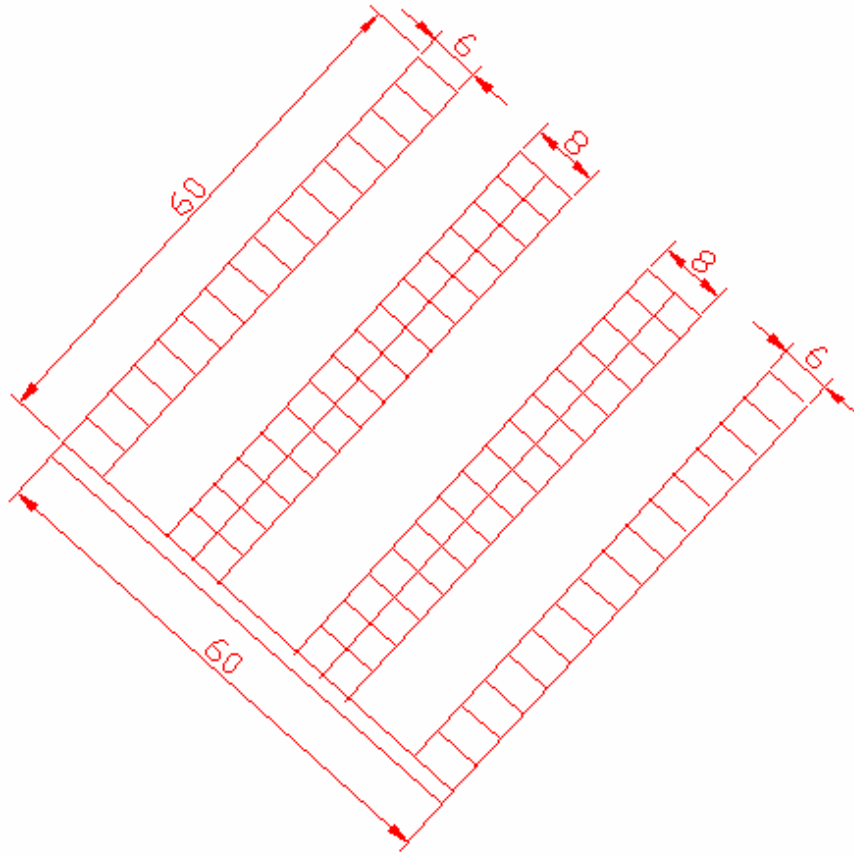
٢. لا يمكن توزيع الغرف الثابتة على العدد الحالي للصيادين، حيث أنها تشكل فقط ٠,٢% من الحجم الإجمالي لاحتياجات الصيادين من الغرف. لذلك يقترح الفريق إنشاء مجمع للصيادين بحيث يتم مراعاة ظروف طبيعة عمل الصيادين واستعمالات الأراضي في المرفأ، وتلبية التوسع الطبيعي مستقبلاً لاحتياجات الصيادين. علماً بأن المقترح أن يتم إنشاء الغرف من الطوب والباطون، مراعاةً للظروف الجوية في منطقة الحرم، حيث أنه لا يمكن استخدام "الزينجو"، وكذلك صعوبة توفير غرف متنقلة "كونتينر" بسبب التكلفة المالية العالية.

التصميم المقترح لغرف الصيادين:

يقترح فريق العمل أن يتم بناء الغرف على مساحة ٦٠×٦٠ متر، بحيث يتم تصميم الغرف بشكل متوازي أفقياً " ٤ صفوف"، حيث تكون الواجهة مقابل الحوض، وتكون الغرف من الناحية الشرقية والغربية والجنوبية مغلقة، للتحكم وضبط حركة الصيادين. علماً بأن مساحات الغرف تتوزع بين ٤*٦، و ٤*٤، ويخصص لكل غرفة معرش بمساحة ٤*٢، ويشمل الصف الأول والأخير على الغرف ذوى المساحات ٦*٦، والصف الثاني والثالث على الغرف ذوى المساحات ٦*٤، كما تم تخصيص الناحية الجنوبية من الموقع لعمل كافيتيريا للصيادين وخدمات صرف صحي.

ويقدر العدد الإجمالي للغرف " ٩٠ " غرفة، بحيث يتم تخصيص الغرف ٦*٦، للصيادين أصحاب اللنشآت، والغرف ذوى المساحة ٤*٤ للصيادين ذوى الحسكات.

المخطط التالى يوضح التصميم المقترح:



تكلفة إنشاء مجمع غرف الصيادين:

قدرت التكلفة الإجمالية لإنشاء عدد (٩٠) غرف، مضافاً إليها الخدمات " كافتيريا وخدمات صرف صحي" بمبلغ ٤٥ ألف دولار تقريباً، علماً بأنه تكلفة الغرفة الواحدة قدرت ب:-

البند	الأبعاد بالمتر	الكميات بالكوب	التكلفة \$
حزام أرضي	٢٠*٠,٥*٠,٢٥	١٤٠*٢,٥	٣٥٠
حزام أرضي	٢٠*٠,٢٥*١٥	١٤٠*٠,٧٥	١٠٥
بلوك	٢,٧*١٨ + (٢*٢٠)	١١*٥٢,٦	٥٧٨
حزام سقف	٠,١٥*٠,٣٠*٢٠	١٦٠*٠,٩	١٤٤
قصاره داخلية	٢٤+٤٨	٣,٥*٢٧٢	٢٥٢
قصاره خارجية	١٦*٣,٥	٤,٥*٥٦	٢٥٢
باب خارجي	٢,٧*٤		٤٥٠
تمديدات كهربائية			١٨٠
سقف باطون	٢٧*٢٣*٢٤		٧٣٠
طبقة أسمنتية	٠,١*٢٤	١١٠*٢,٤	٢٦٤
مصاريف إدارية + أرباح		%٢٠	٦٦٠
التكلفة المعروش	٤*٢	٣٥*٨	٢٨٠
التكلفة الإجمالية للغرفة			٤٢٤٥
مصاريف طارئة			١٠٠٠

التكلفة الإجمالية لـ ٩٠ غرفة:

٤٦.٠٠٠

آلية تخصيص غرف الصيادين

تقوم الإدارة العامة لموانئ الصيد والسياحة، بحصر الصيادين والقطع البحرية طبقاً للكشوفات المتوفرة لديهم، بحيث يتم تخصيص غرف للصيادين كلٌ حسب القطع البحرية المتوفرة لديه.

لمزيد من التفاصيل حول هذا المشروع يرجى الاستفسار من:

د. علي شعث
رئيس سلطة الموانئ البحرية
فلسطين

فاكس: 02 2951460

08 2826747

بريد الكتروني: aashaat@yahoo.com